

BYGGISKRÁ

# Tjóðleikhús

---

*“til virksemi hjá Tjóðpalli Føroya”*

# Innihald

---

<b>1.0. Inngangur</b>	<b>4</b>
1.1. Verkefni	4
1.2. Byggiánari og byggiharri	4
1.3. Brúkarar	6
1.4. Virksemi og bygnaður	6
<b>2.0. Skipan av byggimáli</b>	<b>9</b>
2.1. Skipan undir skring av byggiskrá	9
2.2. Arkitektakapping	9
2.3. Skipan undir restini av verkætlanini	10
<b>3.0. Fortreytir</b>	<b>11</b>
3.1. Lógargrundarlag	11
3.2. Byggiøkið	11
3.3. Søgán um økið	12
3.4. Atkomuvegir	12
3.5. Veðurlag	12
3.6. Veitingar	12
3.7. Lendisviðurskifti	13
3.8. Myndugleikakrøv	13
<b>4.0. Krøv og ynski til byggimálið</b>	<b>14</b>
4.1. Aðalmál við byggilistini	14
4.2. Staðseting	15
4.3. Burðardygd	15
4.4. Ljóðviðurskifti	15
4.5. Inniumhvørvið	16
4.6. Fólk við breki	16
4.7. Virkisøkini í Tjóðleikhúsinum	16
4.7.1. Pallar	17
4.7.2. Verkstøð	18
4.7.3. Goymslur	19
4.7.4. Tøknirúm til virksemið	20
4.7.5. Tøknirúm til húsið	21
4.7.6. Starvsfólkarúm	21
4.7.7. Almenn rúm	22
4.7.8. Samlað rúmyvirlit	23
<b>5.0. Skipan av byggiokinum</b>	<b>24</b>
5.1. Lendið	24
5.2. Økið uttanum	24

5.3. Atkomuvegir	24
5.4. Parkering	24
5.5. Skipan av bygningunum	25
<b>6.0. Tøkni og veitingar</b>	<b>26</b>
6.1. Veitingar (til bygningin)	26
6.2. Innleggingar (í bygninginum)	26
6.3. Luftskifti	28
6.4. Ljós	28
6.5. Palltøkni	28
6.6. Ljóð, video og samskifti	29
6.7. Tele- og net	29
6.8. Dempararúm	29
<b>7.0. Krøv og ynski til bygningslutir</b>	<b>30</b>
7.1. Konstruktiónir	30
7.2. Framsíður	30
7.3. Skilaveggir	30
7.4. Gólv	31
7.5. Loft	31
<b>8.0. Krøv og ynski til list, innbúgv og útbúnað</b>	<b>32</b>
8.1. Listprýði	32
8.2. Innbúgv og útbúnaður	32
<b>9.0. Byggigóðska, umhvørvið og arbeiðsumhvørvið</b>	<b>33</b>
<b>10.0. Fíggjarlig viðurskifti</b>	<b>34</b>
10.1. Stigbýti og raðfestingar	34
<b>11.0. Tíðarætlan</b>	<b>35</b>
<b>12.0. Rakstur og viðlíkahald</b>	<b>36</b>
<b>13.0. Fylgiskjøl</b>	<b>37</b>

# 1.0. Inngangur

Byggiskráin er eitt av teimum týðningarmiklastu skjølunum í eini byggiverkætlan, av tí at hon lýsir ynski og krøv hjá byggiharranum og brúkaranum til ta lidnu byggingina.

Bygginevndin fer í september at arbeiða víðari við teimum innkomnu viðmerkingunum, so vit hava eitt haldgott og liðugt uppskot til byggiskrá seint í heyst.

Tann lidna byggiskráin skal nýtast sum grundarlag fyri einari arkitektakapping um endaligu byggiloysnina. Arkitektakappingin ætlast at verða á vári í 2016, so støða kann takast til endaliga uppskotið á sumri í 2016. Væntandi verður klárt at bjóða út arbeiðið at projektera og byggja Tjóðleikhúsið á heysti í 2016, treytað av, at aðrar fortreytir eru loknar, eitt nú at fígging og byggilendi eru tøk.

Bygginevndin ímyndar sær, at bygt verður eitt Tjóðleikhús á uml. 4.000 m<sup>2</sup>, íroknað parkeringsumstøður, uttanumøkið og tøkni til bygningin annars. Tjóðleikhúsið skal húsa øllum teimum hentleikum og krøvum til fleksibilitet og dygd, ið væntast kunnu av einum nútímans leikhúsi bæði til leikframleiðslu, leikara- og áskoðaraumstøður og umsiting v.m., soleiðis sum tað eisini sæst í hesi byggiskrá.

## 1.1. Verkevni

Um Tjóðpallur Føroya skal kunna menna yrkisleiklistina og harvið verða við til at styrkja um áhugaleiklistina, er neyðugt, at arbeiðsumstøðurnar eru so, at livast kann upp til tey krøv, ið løgtingslóg nr. 68 frá 2. mai 2003 um Tjóðpall Føroya og stuðul til leiklist v.m. ásetur.

Verandi umstøður hjá Tjóðpalli Føroya gera tað sera torført – fyri ikki at siga púra ómøguligt – at rækka endamálinum við lógini. Her verður serliga hugsað um hæliviðurskiftini.

Bygginevnd at stíla fyri bygging av nýggja tjóðleikhúsinum var sett 3. septembur 2013, har høvuðsuppgávan hjá bygginevndini er soljóðandi:

1. Finna fram til bestu loysnina, so Tjóðpallur Føroya kann flyta inn í nýggj høli. Kannast skal eisini, um byggingin eigur at fara fram í stigum.
2. Vegna Mentamálaráðið hava eftirlit við, at valda loysnin verður framd í verki.
3. Leggja dent á eina loysn, sum sameinir góðar arbeiðsumstøður, frálíkan sýningarpall og eitt glæsiligt býarmerki fyri høvuðsstaðin.

Við støði í tí vitan, ið er í bygginevndini, byrjaði arbeiðið at tilevna byggiskrána beinanvegin. Til at veita arbeiðinum kvalifiseraðan íblástur í mun til líknandi leikhúsløysnir, var bygginevndin á eini kunningarferð í Íslandi í november 2013.

Talan er um eitt livandi hús, sum gevur føroyingum upplivingar á høgum listarligum støði hvønn dag.

## 1.2. Byggiánari og byggiharri

**Byggiánari:** Mentamálaráðið  
Hoyvíksvegur 72  
FO-110 Tórshavn  
[mmr@mmr.fo](mailto:mmr@mmr.fo)

- Byggiharri/ráðgevi:** Landsverk  
Tinghúsvegur 5  
FO-110 Tórshavn  
[lv@lv.fo](mailto:lv@lv.fo)
- Bygginevnd:** Bjarni Wilhelm, Formaður  
Mentamálaráðið - Deildarstjóri  
[bjarni@mmr.fo](mailto:bjarni@mmr.fo)
- Alda Joensen  
Mentamálaráðið – Fulltrúi og skrivari  
[aldaj@mmr.fo](mailto:aldaj@mmr.fo)
- Jenny C. Petersen  
Tjóðpallur Føroya - Stjóri  
[jenny@tjodpallur.fo](mailto:jenny@tjodpallur.fo)
- Árni Baldvinsson  
Tjóðpallur Føroya - Ljóstøkningur  
[arni.bald@mac.com](mailto:arni.bald@mac.com)
- Jóan Petur Hentze  
Tórshavnar Kommuna - Trivnaðarstjóri  
[joanpetur@torshavn.fo](mailto:joanpetur@torshavn.fo)
- Birita Wardum  
Tórshavnar kommuna - Býararkitektur  
[biritaw@torshavn.fo](mailto:biritaw@torshavn.fo)
- Elsa Johanna Høgenni  
Forkvinna í Leiklistaráðnum  
[elsajohanna@input.fo](mailto:elsajohanna@input.fo)

Yvirskipaða uppgávan hjá bygginevndini er at tryggja, at Tjóðpallur Føroya, starvsfólkini og brúkarar av Tjóðpallinum fáa virðiligar karmar at nýta og virka undir, og mæla til loysnir í byggimálinum, sum eru í samsvari við hetta og ásettu yvirskipaðu karmarnar.

Arbeiðssetningurin hjá bygginevndini, sbt. tilnevningarskrivinum “*Tilnevning í bygginevnd at stíla fyri bygging av tjóðleikhúsi á Skálatrøð*”, er, at:

- Saman við Landsverki taka lut í fyrireikandi arbeiðinum, harundir
  - Seta upp tørvi, krøv og ynski til ætlaða tjóðleikhúsið,
  - Gera byggiskrá, ið skal vera grundarlag fyri gerð av skipanaruppskoti.
- Hava eftirlit við, at skipanaruppskot og projekt eru í samsvari við byggiskrána.
- Tryggja fakligu góðskuna við atlit til funktionaliteti, og um neyðugt fyriskipa hoyringar av brúkarabólkum.
- Vera bindilið millum Mentamálaráðið og Landsverk, harundir virka sum fakligur ráðgevi við atlit til funktionaliteti.
- Gera tilmæli til Mentamálaráðið, so hvørt sum tær einstøku fasurnar í byggitilgongdini eru loknar.
- Kunna Mentamálaráðið, so hvørt sum arbeiðið líður.

## 1.3. Brúkarar

Hoyringaruppskotið verður sent til ymiskar brúkarabólkar at koma við viðmerkingum og harvið vera við til at upplýsa, hvør framtíðar tørvurin verður. Samstundis sum at brúkarasamskiftið tryggjar nøgdsemið hjá brúkarunum, eru brúkarabólkarnir við til at tryggja, at Tjóðpallur Føroya fær best møguligu framtíðarkarmarnar. Brúkarabólkarnir skulu serliga virka innan viðkomandi arbeiðsøki.

Brúkarabólkarnir, sum fáa hoyringaruppskotið, eru:

- **Bólkur 1:** sjónleikarar/dansarar/tónleikarar/leikstjórar/pallsniðgevar
- **Bólkur 2:** búnaskraddarar, rekvisitmakarar, hár og sminka
- **Bólkur 3:** ljóð- og ljóssniðgevar, timburverkstaður, sveisiverkstaður, málararverkstaður og tøkningar (ljós-, ljóð- og pallfólk)
- **Bólkur 4:** Leiklistaráðið og umsitingin á Tjóðpalli Føroya

## 1.4. Virksemi og bygnaður

### Forsøgan til Tjóðpall Føroya

Fyrstu ferð vit finna nakað skrivað um sjónleik í Føroyum, er í “Indberetninger fra en Reise i Færøe 1781 og 1782” eftir J.C. Svaboe: um “Lege og Lystigheder”, har tað millum annað verður skrivað: *“På fornemme Bryllupper og Lystigheder, især i Thorshavn, begynder den færøske dans meget at gaae af brug, og i dens sted at indføre Menuets, polske, engelske, skotske Reels- og Contra-Danser. Paa Thorshavn giver man i de sildigere Aar ei saa sjelden smaa Baller, ja for kort siden have de unge, som havde været i Kjøbenhavn, spillet 2 komedier, nemlig Studenstrup og Herman von Bremenfeldt. Aktion, Musik, Decoration og andre Anstalter, skulle efter det Steds beste Skjønnere have langt overgaaet Formodning”.*

Eftir hetta var javnan spæld “Komedie” í Tórshavn. Líkt er til, at tað mest hava verið embætisfólk og fólk av tí sokallaða “betra slagnum” sum spældu, og tað var altíð á donskum.

Um føstulávint 1889 verða teir fyrstu føroysku sjónleikirnir “Veðurføst” eftir Sonnu Helenu Patursson og “Gunnar Havreki” eftir Rasmus Effersøe spældir.

Eftir hetta er tað eitt sindur skiftandi danskir og føroyskir leikir, ið verða spældir, og við tí vaksandi sjálvstýrisrákinum verður so við og við alt spælt á føroyskum. Viðhvørt føroyskir nationalromantiskir leikir ella týddir leikir.

Í 1923 verður fyrsti pallur bygdur í Skopun. Og í 1926 bleiv Sjónleikarhúsið í Havn liðugt. Í Varðanum 11 frá 1931 skrivar William Heinesen: *“Var tað ovkravt, at samfelagið á einhvønn hátt studdi uppundir til at útvega teimum fólki, ið strevast fyri at skapa ein sámuligan tjóðskapligan leikpall, betri arbeiðskor? Ber ikki til onkursvegna at fáa leikhúsinum vissari inntøkur, um ikki beinleiðis við styrki frá lögtingi ella býráð, so á annan hátt, t.d. við loyvingum ella lunnindum av einhvørjum slag? Ið hvussu er, er tað skomm, at leikhúsið, sum gjørt var við menningarligari fyrætlan, verður sett ájavnt við eina hvørja menningarleysa dansistovu – hvør, ið so skommina eigur.”* Fylgjandi árin er stórt virksemi innan áhugaleik í Føroyum.

Fyrsti yrkisleikstjóri er í Føroyum og leikstjórnar í 1954, og førir hetta við sær, at Eyðun Johannessen fer undir útbúgving til sjónleikara, og í 1960 kemur hann heimaftur og byrjar sum leikstjóri hjá Havnar Sjónleikarafelag og hevur skeiðsvirksemi har. Í 1973 bleiv fyrstu ferð játtaður peningur til leiklist á fíggjarlógini, kr. 70.000,-. Í august í 1977 byrjaði Gríma, fyrsti yrkisleikbólkur í Føroyum. Hetta hevði við sær, at fleiri fóru at taka listarligar og tøkniligar útbúgvingar innan leiklistað. Leikpallur Føroya var settur á stovn 12. mars 1989, og var ætlanin, at hetta skuldi verða byrjanin til Tjóðpall Føroya, men tá kreppan kom, tódnaði ynskið um Tjóðpall til umsiting av tí fígging, ið var til leiklist frá landinum.

## Um Tjóðpall Føroya

Tjóðpallur Føroya er settur á stovn við løgtingslóg nr. 68 frá 2. mai 2003. Tjóðpallur Føroya avloysti Leikpall Føroya, sum var skipaður í 1989. Yrkisleiklistin í Føroyum hevði fram til stovnsetanina av Leikpallinum virkað burturav í og kring Leikbólkin Grímu, sum byrjaði sítt virkseml í 1977. Tjóðpallurin fór at virka 1. februar 2005. Eftir hetta hevur verið eitt javnt virkseml í mun til lógarásettu krøvini við tí avmarkan, ið játtanin gevur. Longu frá stovnanini av Tjóðpalli Føroya var semja um, at fyrri at fylgja lógini og lúka tey krøv, ið eru til leiklist á høgum støði, var neyðugt at fáa nýtt Tjóðleikhús til vega.

Tjóðpallurin hevur framført bæði barna- og familjuleikir, klassiskar og nýskrivaðar leikir. Stórir dentur hevur verið lagdur á at menna føroysk leikrit, umframt tónleikaverk, so sum fyrstu føroysku operuna. Tjóðpallurin hevur havt eina listarlíga menning seinastu árin, men um hon skal halda fram, er neyðugt við nýggjum kørmum, ið liva upp til nútíðarkrøv. Tjóðpallur Føroya skal eisini byggja brýr millum ymisku listagreinirnar so sum tónleik, myndlist, dans, skaldskap o.l. Hetta er gjørt við m.a. samstarvið við Aldubáruna, Musikkskúlan, Norðurlandahúsið umframt onnur listafólk frá ymiskum listagreinum. Eisini er eitt ávíst samstarv við áhugaleiklistina.

Avgerðin um at seta Tjóðpall Føroya á stovn var eitt týðandi stig á leiðini at menna leiklistina. Fyrri at røkka á mál, mugu nakrar neyðugar íløgur gerast, so at samsvar verður millum politisku vísjónin og listarlíga veruleikan. Tjóðpallurin virkar undir leiðslu av stjóra, sum hevur ábyrgd av øllum virkseminum. Afturat stjóranum eru fleiri frýrkisstarvsfólk knýtt at Tjóðpallinum.

### Arbeiðsgongdir:

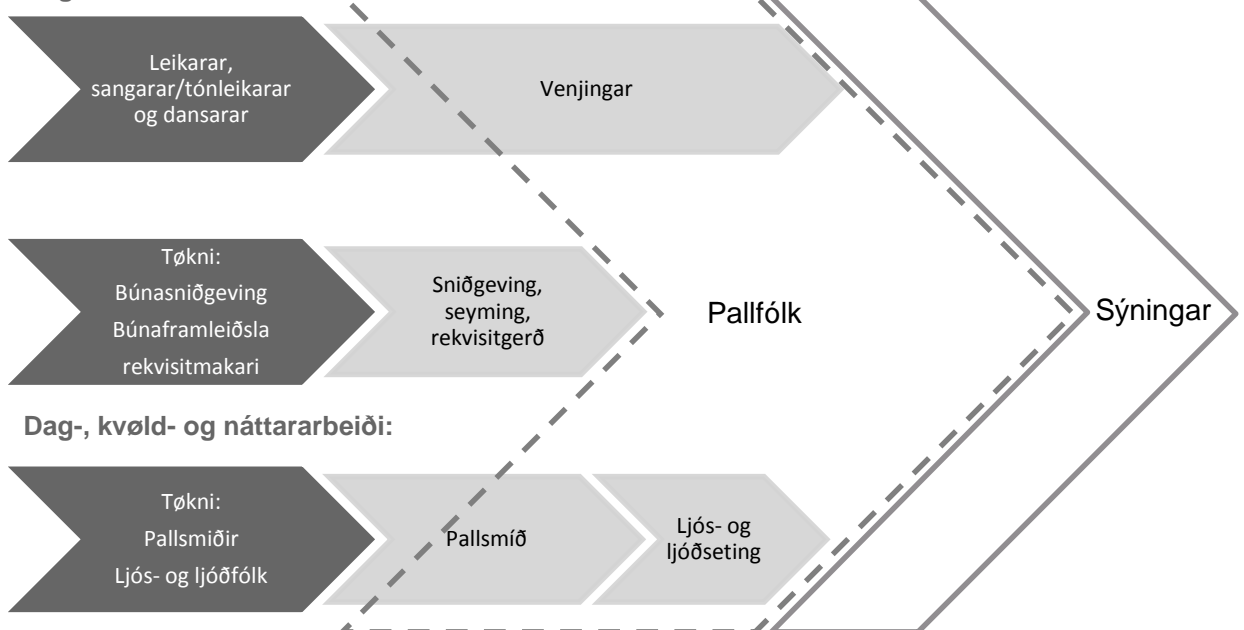
Tá ið áskoðarin sær eina leik, er eitt stórt arbeiðið gjørt innan sýningin kann byrjað. Diagrammið niðanfyrri lýsir í stuttum verandi arbeiðsgongd á Tjóðpalli Føroya:

#### Fyrireikandi:



#### Framleiðing og sýning:

##### Dagarbeidi:



Á diagramminum sæst, at verandi dagliga framleiðsluvirksemið er skipað bæði um dagin og um náttina, hetta grundað á plásstrot, sum ger, at ymisku toymini ikki kunnu arbeiða samstundis. Eisini eigur at verða nevnt, at oftani er neyðugt at arbeiða í vikuskiftum og heiligidagar.

Í nýggja Tjóðleikhúsinum eigur dentur at leggjast á, at arbeiðsumstøðurnar verða raðfestar, so at framleiðsluarbeiðið kann skipast í dagtímunum. Ein stórur partur av arbeiðinum at seta ein leik upp gongur fyri seg handan leiktjældini, og tískil skulu umstøðurnar eisini vera nøktandi til henda partin av virkseminum.

Umframt dagliga virksemið og umsiting á Tjóðpallinum kann virksemið bítast í fyrireikingar-, framleiðslu- og sýningarskeið.

Tað, ið miðast skal ímóti, er, at toymini undir eini framleiðslu hava móguleika fyri at samstarva um at røkka sama listarliga endamáli og í felag menna sýningina. Framleiðslutíðarskeiðið eigur at vera mest spennandi fyri starvsfólkið í einum leikhúsi, og tískil skal nýggja Tjóðleikhúsið skipast soleiðis, at hetta verður móguligt.

Vanliga verður virksemið í einum leikhúsi skipað soleiðis, at áðrenn fyrstu venjingarnar hittast leikstjóri, pallsniðgevi og tøkniligi hópurin 1 til 3 ferðir, har leikstjórin og pallsniðgevin koma við sínum ætlanum. Tøknifólkinu siga, hvørjar móguleikar og hvørjar avbjóðingar teirra ætlanir hava við sær.

Tá farið verður undir venjingar, verður byrjað við, at øll, ið eru knýtt at verkætlanini, eru saman í nakrar dagar, har leikritið verður lisið, og sagt verður frá ætlanunum. Model og tekningar av palli og búnum verður víst, tosað verður um tónleik, ljóð og ljós o.s.fr. Eftir hetta er vanligt, at hvørt toymið sær fer til verka og hevur vanligar arbeiðstíðir. Hvørja viku eru framleiðslufundir, har toymini samskipa arbeiðið.

Framleiðsluskeiðið er vanliga millum 6 og 8 vikur, og sýningarskeiðið er vanliga í uml. 3 vikur.

Tjóðpallur Føroya velur leikir við atliti at lógini fyri Tjóðpall Føroya.

### **Starvsfólk og fígging**

Tjóðpallurin fær stuðul til sítt virksemi yvir Fíggjarlóg Landsins. Tá stovnurin byrjaði sítt virksemi í 2005, var játtanin kr. 2,4 mió. árliga, og í dag er hon kr. 4,5 mió. árliga, umframt eina egininntøku uppá kr. 824.000,00.

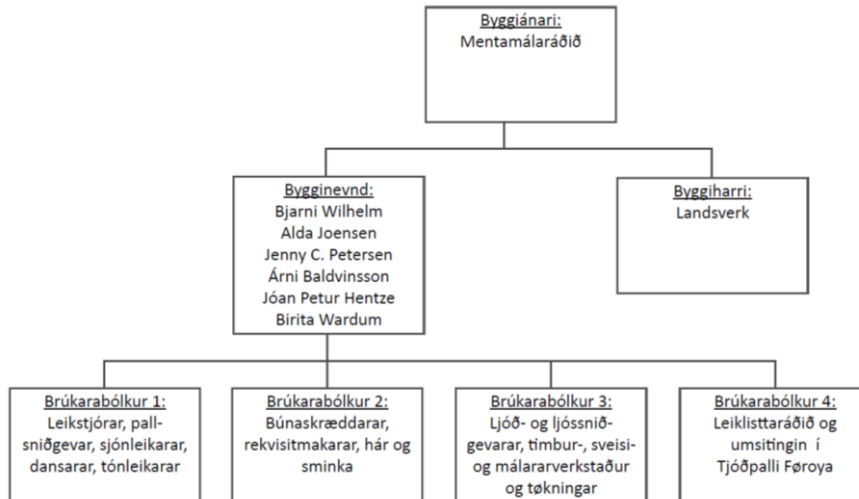
Av tí, at eingin lønarsáttmáli var fyri leikhússtarvsfólk, varð ein avtala gjørd millum Leikarafelag Føroya og Tjóðpall Føroya. Hetta hevði við sær stóra hækkan í lønarútreiðslunum, ið tó ikki førði við sær, at játtanin hækkaði samsvarandi. Á stovninum er 1,5 fastsett fólk (stjórin og skrivstovufólk), restin eru frýrkisfólk, ið verða sett til ávísar uppgávur. Av hesum verða nøkur góldin um lønarskipanina, meðan onnur gera arbeiðið upp á rokning. Virkað verður fyri at fáa fastsett fólk innan øll yrkisøkini.



## 2.0. Skipan av byggimáli

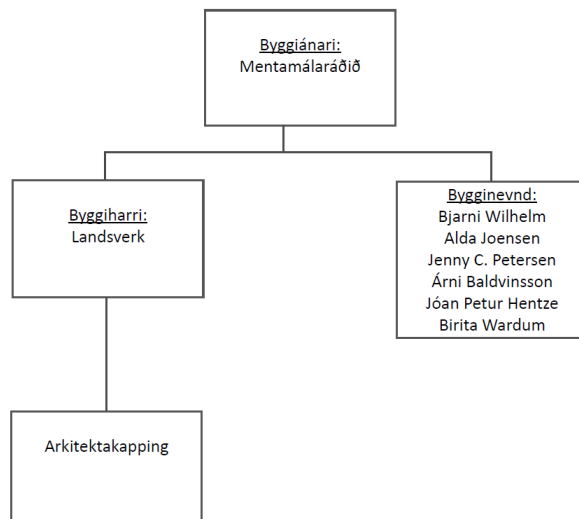
### 2.1. Skipan undir skrivning av byggiskrá

Arbeiðið at skriva byggiskrána hevur verið skipað soleiðis:

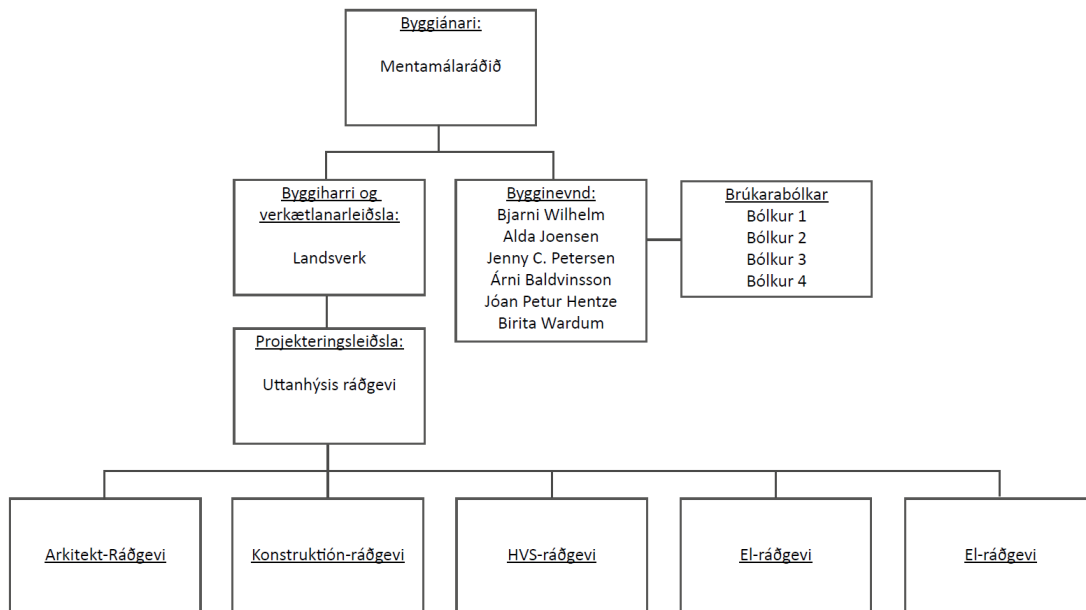


### 2.2. Arkitektakapping

Tjóðleikhúsið verður boðið út í arkitektakapping, og verður kappingin skipað á henda hátt:



## 2.3. Skipan undir restini av verkætlanini



## 3.0. Fortreytir

### 3.1. Lógargrundarlag

Henda byggiskrá verður nýtt sum grundarlag fyri verklagslóg.

### 3.2. Byggið

Virkið:	Addressa:	Matr. nr.:	Eigari av matr.:	Vídd á matr.: (markerað við bláum)	Vídd á parkeringsøkið: (innrammað økið)	Tillutað økið:
Parkingsøkið	Skálatrøð	201	Tórshavnar Kommuna	15388 m <sup>2</sup>	6500 m <sup>2</sup>	-



Tórshavnar kommuna eigur matrikul 201, partvíst nevndur Skálatrøð. Skálatrøð er eitt alment øki, sum liggur sera væl fyri mitt í høvudsstaðnum. Skálatrøð er eisini ein partur av havnafrontinum í Tórshavn.

Stórur áhugi hevur verið millum manna at sleppa at gagnnýta Skálatrøð á annan hátt enn í dag, har so at siga alt økið í dag verður nýtt til alment parkeringspláss.

Býráðið samtykti á fundi 30. oktober 2014, at Tjóðleikhús verður staðsett á Skálatrøð.

Umsitingin hevur síðani, saman við Zeta-arkitektum og í samstarvi við byggevndina fyri Tjóðleikhús, gjørt rúm- og stóddarkanningar í sambandi við staðseting av Tjóðleikhúsinum á Skálatrøð.

Kanningarnar fevndu um ymiskar loysnir við skipan av Skálatrøð til staðseting av parkeringshúsi, byggjðki til framtíðar kommunala mentanarfunktiún á uml. 3000 m<sup>2</sup> og byggjðki til Tjóðleikhús á uml. 3000 m<sup>2</sup>. Víst verður til “Fylgiskjal 01\_Skálatrøð í framtíðini”.

### 3.3. Søgan um økið

Skálatrøð var upprunaliga fjørulendi. Fyrst í 1800 talinum vóru onkrar traðir lagdar inn í Havnina, har ímillum Skálatrøð. Skálatrøð var trøð fram til 1825. So við og við varð lendið sprongt burtur, so betri vinnmøguleikar fyri sjóvinnuna kundu vera á Vestaruvág. Men økið var í 1978 væl planerað og síðani strikað upp til parkeringspláss, og hefur tað virkað sum parkeringspláss síðani.

Í 1982 var bátahavnin undir Skálatrøð gjørd liðug, og hefur bátahavnin síðani tá verið víðkað til enn fleiri bátapláss.

Áhugin fyri at byggja ymiskt á Skálatrøð hefur verið sera stórus gjøgnum tíðirnar. Nevnst kann, at ynski hefur verið at byggja sjómansheim, hotell, ellisheim, eldraíbúðir, íbúðir, skrivstovur, ymiskt vinnuligt virksemi umframt nógv annað á økinum.

Trupult hefur verið at taka støðu til, hvat skal staðsetast á Skálatrøð, men hefur Býráðið nú tikið støðu til, at Skálatrøð skal nýtast til mentanarligt virksemi saman við parkeringsmøguleikum fyri býin og virksemið.

### 3.4. Atkomuvegir

Av tí at staðsetingin er miðskeiðis í býnum, so eru atkomumøguleikarnir góðir, bæði við akfari og til gongu. Busssambandið er eisini avbera gott oman í miðbýin, og er tað ikki langur teinur at ganga frá Steinatúni oman á Skálatrøð. Víst verður til “Fylgiskjal 01\_Skálatrøð í framtíðini”, sum lýsir verandi og móguliga komandi atkomuviðurskifti til økið.

Avgjørt er, at inn ímóti berginum skal eitt parkeringshús gerast, soleiðis, at tá økið verður tikið til bygging, verða nøktandi parkeringsviðurskifti til bygningarnar. Virksemið í Tjóðleikhúsinum krevur mest parkering um kvøldarnar, meðan størsta nýtlan av parkeringshúsinum annars verður, sum í dag, í dagtímunum. Víst verður til “Fylgiskjal 01\_Skálatrøð í framtíðini”, sum eisini lýsir ætlanirnar hjá Tórshavnar kommunu at gera parkeringshús inn ímóti berginum.

### 3.5. Veðurlag

Økið er miðskeiðis í miðbýnum í Tórshavn og liggur ikki ábart fyri í mun til veður og vind.

### 3.6. Veitingar

Víst verður til [www.kortal.fo](http://www.kortal.fo), har verandi tækniligu veitingarnar, vatn, kloakk og frárensl í økinum kunnu síggjast.

### 3.7. Lendisviðurskipti

Upprunaliga var lendið fjøra og bøur. Uppruna lendið var sprongt burtur, og økið var planerað og asfalterað. Nakað av lendinum er á fastari jørð, meðan nakað av lendinum út ímóti bátabrúgvunum er fyllt upp.

Víst verður til “Fylgiskjal 01\_Skálatrøð í framtíðini”, sum lýsir ætlanirnar um at byggja eitt parkeringshús niðri á Skálatrøð, og sum kemur at verða tongt at Tjóðleikhúsinum.

### 3.8. Myndugleikakrøv

Byggingin skal fylgja Almennu byggisamtyktini, umframt serstøku byggisamtyktini fyri økið.

Byggingin skal harafturat fylgja komandi feroysku bygningskunngerðini ella donsku bygningsreglugerðini (BR10), um feroyska bygningskunngerðin ikki er komin í gildi. Annars skulu faknormar og vegleiðingar fyri ávísu byggingina fylgjast.

Um bygningskunngerðin ikki er sett í gildi, so skal uttanhýsis ráðgevin avtala við byggimyndugleikan, hvussu krøvini verða lokin í mun til verandi brunareglur.

Krøvini um arbeiðsumhvørvið frá Arbeiðseftirlitinum skulu somuleiðis fylgjast. Serlig krøv eru til høli, har fólk starvast, har ímillum krøv til verkstaðirnar við dálkandi evnum, trygdina á ljósbrúgvunum yvir pallunum o.s.fr.

Uttanhýsis ráðgevin avgreiðir byggiloyvi við Tórshavnar Kommunu.

## 4.0. Krøv og ynski til byggimálið

### 4.1. Aðalmál við byggilistini

Aðalmálini fyri nýggja Tjóðleikhúsið eru, at Tjóðleikhúsið skal:

- vera mekka fyri leiklist úti og heima
- vera býarmerki
- stuðla undir tvørfakligt samstarv

Løgtingslóg um Tjóðpall Føroya og stuðul v.m. ásetur í §5, at Tjóðpallur Føroya skal:

1. í virkseminum leggja dent á føroysk verk á dygdargóðum listaligum støði, eins og stovnurin skal framfæra klassisk so væl sum nútímans altjóða verk
2. geva borgarunum í øllum landinum eitt breitt og dygdargott tilboð av leiklist - sjónleiki so væl sum aðrari palllist
3. tryggja sjónleikarum, dansarum og øðrum leikhússtarvsfólki hóskaði arbeiðsmøguleikar til tess at menna yrkisfærleikar teirra
4. skipa fyri leiklistaligum útbúgvingum og eftirútbúgvingum
5. fremja og menna yrkis- og áhugaleiklistina í Føroyum.

Nýggja tjóðleikhúsið, sum verður karmur um Tjóðpall Føroya, skal sostatt gerast við endamálinum at tryggja, at neyðugu karmarnir eru fyri at náa bæði aðalmálunum og ásetingunum í løgtingslógini. Men fyri at rækka aðalmálunum og ásetingunum í løgtingslógini hevur bygginevndin valt at seta nøkur ítøkilig virði á skrá, sum eru sera týðningarmikil at rækka, so at Tjóðpallur Føroya hevur nøktandi karmar at virka í:

- Tjóðleikhúsið skal veita **leiklist á hægsta stigi**, sum krevur, at karmarnir kring pallarnar eru nøktandi. Hetta merkir, at dentur skal leggjast á at geva rúm fyri neyðugum pallum, goymslum og tøkni kring pallarnar, nøktandi pláss fyri áskoðarum o.s.fr. og at sambandið millum pallar og onnur arbeiðsrúm er staðsett rætt.
- Tjóðleikhúsið skal hava **hóskaði arbeiðsumstøður** hjá leikhússtarvsfólkunum – Ynski er, at tjóðleikhúsið í sær sjálvum gevur karmarnar rundan um eitt vælvirkandi arbeiðspláss. Hetta krevur, at starvsfólkini hava nøktandi rúm til venjingarmøguleikar, verkstøð, goymslur, tilhald, hvílihløi, umklæðingarrúm o.s.fr., men eisini, at virkini verða staðsett rætt í mun til ávísa virkið.
- Tjóðleikhúsið skal hava ein **serligan týðning fyri samfelagið** við at vera innbjóðandi, draga fólk at sær, vera eitt savningarstað í býnum og við at menna tvørfakligt samstarv.
- Tjóðleikhúsið skal vera ein **byggilistarlig perla** við, at skap og snið tekur støði í ymisku virkjunum, sambandinum teirra millum, sundurbýtinum millum opið og lokað, umhvørvinum uttanum, parkering, forplássinum, foyer o.s.fr. Harumframt er tað av týðningi, at skap og snið er nýskapandi, bjóðar teimum vitjandi eina uppliving, at val av tilfari er samhangandi í litum og við høgari góðsku í mun til haldbæri og ellidæmi. Ynski er somuleiðis, at fólk streyma til fyri at síggja bæði leiklistina, men eisini byggilistina.
- Tjóðleikhúsið skal sum heild **virða list** og er ynski, at list verður eitt gjøgnumgangandi tema í bygninginum. Listin kann vera við til at vísa veg, og harvið gera bygningin lætt atkomiligan. Listin kann eisini vera við til at geva einum øki ella fleiri samhangandi økjum ein ávísan dóm.
- Tjóðleikhúsið skal í størst móguligan mun verða **umhvørvisvinarligt**, tá hugsað verður um byggitækniligu góðskuna í mun til val av tilfari, eginleikunum í bygningsslutunum og orkuveiting.

## 4.2. Staðseting

Arbeðsbólkurin, sum í 2008 var settur at greina hølistørv Tjóðpallsins og at gera uppskot um varandi loysn til tjóðleikhús froyinga, hevur alla tíðina havt sum týðandi fortreyt, at staðsetingin av nýggja Tjóðleikhúsinum er í hævudsstaðnum. Hetta er eisini í samsvari við tær ætlanir, ið lógu til grund fyri stovnanina av Tjóðpalli Føroya.

Í bygginevndar tilnevningarskjalinum var nevnt, at Tjóðleikhúsið skuldi byggjast á Skálatrøð, men skjótt gjørdist greitt í samskiftinum við Tórshavnar kommunu, at kommunan metti, at Tjóðleikhúsið eins væl kundi byggjast á økinum, har Kommunuskúlin stendur tómur. Spurningurin um staðsetingina hevur síðani verið frammi nakrar ferðir millum kommununa, Mentamálaráðið og bygginevndina.

Á vári í 2015 boðaði kommunan frá endaligari støðutakan um, at staðsetingin av Tjóðleikhúsinum skuldi verða soleiðis, sum upprunaliga ætlað, á Skálatrøð. Kommunan hevur nú skipað Skálatrøð sum mentanarøki burturav, og har tað, umframt Tjóðleikhúsi, eisini er pláss fyri øðrum mentanarbygningi og parkeringshúsi. Víst verður til “Fylgiskjal 01\_Skálatrøð í framtíðini”, sum lýsir, hvussu Tórshavnar kommuna fer at skipa økið, bæði í mun til staðseting av ymisku virksemunum, og hvussu ferðslan er ætlað at verða skipað.

Eftir er hjá kommununi at broyta byggisamtyktina fyri Skálatrøð, so heimild verður at byggja Tjóðleikhúsið har. Eisini er eftir hjá kommununi at boða Mentamálaráðnum útgreinað frá, undir hvørjum treytum byggilendið verður latið. Hesum arbeiðir Tórshavnar kommuna við.

Tjóðleikhúsinum tørvar eitt byggilendi á umleið 3000 m<sup>2</sup>, umframt økið uttanum.

Upprunaliga ynski um staðseting er sostatt gingið á møti, við at Tjóðleikhúsið verður staðsett á Skálatrøð.

Bygginevndin metir, at hetta er ein góð staðseting fyri nýggja Tjóðleikhúsið, staðsetingin er sera miðsavnanandi, hósكاني í stódd, lætt atkomulig, bæði fyri gangandi og koyrandi.

## 4.3. Burðardygd

Tjóðleikhúsið skal planleggjast og projekterast, har atlit verða tikin at burðardygd í mun til føroysk viðurskifti og haldbæri. Val av tilfari og skipanum skal lýsast í mun til burðardygd og heildarkostnað. Burðardyggu evnini og avbjóðingarnar, sum eiga at verða lýstar í projekteringstíðarskeiðinum, eru:

1. Val av orkuveiting, sum ynskiligt í størst møguligan mun er varandi orka.
2. Val av orkuvinarligum tøknskipanum/útbúnaði.
3. Val av tilfari, sum er orkuvinarligt og burðardyggt.
4. Val av orkuvinarligum ruskskipanum og goymslum.
5. Livitíðin av bygninginum, soleiðis at bygningurin er mótstøðuførur mótvegis framtíðar veðurlags broytingum.
6. Viðlíkahald og rakstur av bygninginum.

## 4.4. Ljóðviðurskifti

Tað er av stórum týðningi, at ljóðviðurskiftini eru nøktandi, bæði í mun til óljóð frá skipanum í bygninginum og óljóð frá uppatliggjandi bygningum og virksemi í nærumhvørvinum.

Ljóðviðurskiptini í ymisku hølunum skulu vera hóskandi í mun til virkseimi í rúminum. Projekttílfarið skal lýsa ljóðstøðið í ávísa rúminum og ljóðkrøv til bygningslutir millum rúm. Útrokningar av rúmunum, sum skjalprógva, at ljóðgóðskan er nøktandi, og at krøvini eru rokkin, kunnu krevjast fyri serlig virkseimi og skulu tískil vera til taks.

Óljóð frá ventilatiónini o.ø. skipanum skal vera samb. galdandi krøvum. Tað er serliga týðningarmikið, at tilíkar skipanir ikki gera restingar og óljóð undir venjing og sýning.

## 4.5. Inniumhvørvið

Skipanir skulu tryggja, at hitin í rúmunum er hóskandi til virkisøkið í rúminum, og at stýringin kann gerast skynsam.

Luftskiftisskipanir skulu tryggja góðskuna á innluftini samb. galdandi ásetingunum. Fyrlit skal havast fyri, at skipanirnar eru einfaldar at stýra bæði í mun til orku og virkisøki.

Val av tilfari skal tryggja, at góð luftgóðska er í rúmunum – tilfar skal í minst møguligan mun lata partiklar/dampir frá sær.

Dentur skal leggjast á at fáa dagsljós inn í rúmini, har krav er um tað, og sostatt venda rúmini í mun til virkið. Harumframt skal tryggjast, at arbeiðsplássini við dagsljósi ikki blendast av dagsljósinum. Kunstljós skal tryggja nøktandi ljós til virkið í rúmunum.

## 4.6. Fólk við breki

Bygningurin skal skipast soleiðis, at fólk við breki kunnu njóta upplivingarnar á sama støði sum fólk utan brek. Fólk í koyristóli skulu kunnu koma inn í bygningin gjøgnum somu høvuðsdyr, sum fólk utan koyristól.

Leikhússalirnir skulu sniðgevast soleiðis, at fólk í koyristóli hava atkomumøguleika, og at í minsta lagi 4 pláss í hvørjum sali eru til fólk í koyristóli.

Tryggjast skal, at hoyriveik og sjónveik eru hugsað inn í samlaðu heildina. Fyri sjónveik kunnu litmótsetningar, serliga í mun til tilfar á gólvum, veggjum, trappum, rampum o.s.fr. vera ein hjálp. Fyri hoyriveik er tað týðningarmikið við góðum ljóðskipanum í sambandi við sýningar og við eitt nú móttøkuna. Harumframt skal skipan hugsast inn, soleiðis at tann hoyriveiki kann fylgja sýningini.

## 4.7. Virkisøkini í Tjóðleikhúsinum

Í sambandi við bygging av nýggja Tjóðleikhúsinum, er tað týðningarmikið, at ymisku virkisøkini verða staðsett hóskandi í mun til ávísa virkseimið í rúminum. Tað er av týðningi, at virkseimið er í hásæti, so at arbeiðsgongdin á Tjóðpalli Føroya verður so góð sum møguligt.

Í “Fylgiskjal 03\_Sambandi millum virkisøkini” sæst eitt diagramm/yvirlit yvir, hvussu ymisku virkisøkini eru knýtt at hvørjum øðrum.

Áskoðaratalið í verandi Tjóðpalli er sera skiftandi. Tað liggur millum 7.400 – 12.200 árliga. Hetta kemur av, at játtanin ikki er nóg stór til at útinna tað virkseimið og tey krøv, ið lógin ásetur viðvíkjandi leikverkum. Hetta hevur við sær, at nøkur ár verða spældir leikir, ið eru til eina smálri áskoðarafjøld. Meðan onnur ár



skemtileik, familjuleik o.s.fr. Tá ið minni barnaleikir verða spældir, koma nógvir dagstovnar at hyggja, og økir hetta áskoðaratalið munandi. Ynskiligt er at fáa eitt javnari virksemi, so at ójavnin á áskoðaratalinum ikki verður so stórus.

Virksemið í einum Tjóðleikhúsi kann bítast upp í 6 virkisbólkar:

- Pallar
- Verkstøð
- Goymslur
- Tøknirúm
- Starvsfólkarúm
- Almenn rúm

Heitini í sær sjálvum lýsa virkisøki, men verða krøv og ynski til virkisøkini lýst í eftirfylgjandi brotum.

## 4.7.1. Pallar

Undir virkisbólkin “pallar” eru:

- Stórus pallur
- Lítlir pallur
- Blackbox

Felags fyri henda virkisbólkin er, at:

- serlig trygdarkrøv skulu fylgjast
- eingi vindeygu skulu vera í hesum høslum
- serútbúnaður skal projekterast til ymisku pallarnar

Navn	Ynskilig vídd á palli:	Hædd:	Lýsing/serlig krøv:
Stórus pallur/salur	10m x 13m, umframt orkesturgrøv og áskoðarapláss	Torn á 22m uppi yvir sjálvum pallinum	<ul style="list-style-type: none"> <li>- Stóri salur skal hava pláss fyri 200 áskoðarum, føst áskoðarapláss.</li> <li>- Ynskiligt er, at áskoðaraplássini í lítla sali og stóra sali kunnu leggjast saman, soleiðis at stóri salur kann hava 300 áskoðarapláss.</li> <li>- Áskoðaraplássini skulu skráa oman móti pallinum.</li> <li>- Ynskiligt er at pallopið er uml. 10m breitt og 7m høgt.</li> <li>- 1 stk síðupall hvørju megin pallin.</li> <li>- Hóskandi okestrgrøv til uml. 35 tónleikarar skal vera frammanfyri pallin, t.e.. millum pallin og áskoðaraplássini. Áskoðaraplássini á orkestrgrøvnini skulu kunna flytast til brúk av orkestrgrøvnini.</li> <li>- Møguligt skal vera hjá leikarunum at flyta seg frá einari síðu á pallinum í aðra uttan fyri palløkið.</li> <li>- Stóri pallur skal kunna læsast av, so at virksemið ikki verður órógvað.</li> <li>- Stóri pallurin skal hava samband við ljósbrúgvur umvegis lyftu. Ljósbrúgvurnar eru uppi yvir pallinum og áskoðaraplássunum og eru í beinleiðis sambandi við ljós- og ljóðverkstaðin og goymsluna til hesi.</li> <li>- Fríhædd á ljósbrúgvunum skal vera sbrt. krøvum frá arbeiðseftirlitinum.</li> </ul>

			- Ynskiligt er, at pallurin kann stillast í hædd.
Stórir síðupallur Lítill síðupallur	- 10mx13m - 5mx13m	- 7m - 4m	- Stóri síðupallur er til pallmyndir o.a. Hesin skal hava samband til verkstøðini (snikkara-, sveisi- og málingaverkstað), umframt til blackboxina. - Atkoma við lastbili til pallmyndir skal vera beinleiðis til stóra síðupallin. - Lítill síðupallur verður nýttur til tekniska útgerð og stýring av pallteppum o.s.fr.
Lítli pallur	- 10mx15m	- 7m	- Lítli pallur skal hava uml. 100 áskoðarapláss. - Pallur verður nýttur til minni framsýningar og til venjingarhøli, áðrenn farið verður á stóra pall at sýna. - Áskoðaraplássini skulu kunna skráa oman móti pallinum. Møguleiki skal vera fyri, at tey kunnu goymast burtur og/ella setast upp á ymiskan hátt. - Løtt atkoma við pallmyndum og útgerð skal vera til lítla pallin. - Spegil til dansarar skal vera á tí eina veggjum.
Blackbox	- 15mx15m	- 7m	- Blackbox er eitt høli við svørtum veggjum. - Blackbox hevur flytilig áskoðarapláss. - Stólagoymsla til uml. 100 stólar skal vera uppat. - Blackboxin verður nýtt til venjingarhøli, umframt sýningar.

## 4.7.2. Verkstøð

Undir virkisbólkin “verkstøð” eru:

- Snikkaraverkstaður
- Málingaverkstaður
- Smiðja og sveisiverkstaður
- Ljós- og ljóðverkstaður
- Ljóð- og videostudio
- Seymistova
- Rekvisittverkstaður
- Hár og sminka
- Litverksmiðja og vaskirúm

Felags fyri virkisøkini smiðju & sveisi-, snikkara-, og málingaverkstaðirnar er, at:

- Av tí at virksemd í verkstøðunum fevnir um arbeiði við ymiskum tilfari og evnum, ið kunnu vera dálkandi og eldfim, skal serligt atlit takast at hesum.
- Virkisøkini eru knýtt at hvørjum øðrum.
- Goymsla/ur til rávørur er/u í beinleiðis sambandi við verkstaðirnar.

Ynskiligt er, at hesir verkstaðirnir hava samband, sum stuðlar undir arbeiðsgongdina.

Ofta er arbeiðsgongdin henda:

1. Rammur til pallmyndir verða sveisaðar/settar saman og fluttar til snikkaraverkstaðin.
2. Pallmyndirnar verða bygdar upp á rammurnar og fluttar til málingaverkstaðin.
3. Á málingaverkstaðnum verða pallmyndirnar málaðar og fluttar til síðupallin, har tær verða endaliga settar saman.

Navn	Ynskilig vídd:	Hædd:	Lýsing/serlig krøv:
Smiðja og	40 m <sup>2</sup>	7m	- Smiðja og sveisiverkstaður er eitt rúm, har alt

sveisiverkstaður			jarnsmíð verður gjört til pallmyndir. - Her verður allur fínmeikanikkur somuleiðis gjördur.
Snikkaraverkstaður	90 m <sup>2</sup>	7m	- Snikkaraverkstaður er til timburarbeiðið í sambandi við pallmyndir.
Málingaverkstaður	35 m <sup>2</sup>	7m	- Málingaverkstaður er verkstaður til at málapallmyndir.
Ljós- og ljóðverkstaður	20 m <sup>2</sup>	Vanlig rúmhædd	- Umvælingar av tøkniligum tólum (projektorar o.a.) - Staðsetast saman við ljósgoymsluni og nær við ljósbrúgvagnar.
Ljóð- og videostudio	12 m <sup>2</sup>	Vanlig rúmhædd	- Ljóðupptøkur og redigering av ljóð- og videoupptøkum verða gjørdar her. Videoupptøkur verða vanliga gjørdar í øðrum rúmunum og eisini uttan fyri húsið. Størri ljóðupptøkur (orkestur við fleiri tónleikarum) verða gjørdar uttan fyri húsið. - Sum partur av ljóð- og videostudio er kontrolrúm.
Seymistova	60 m <sup>2</sup>	Vanlig rúmhædd	- Í seymistovuni verða búarnir gjørdir. - Tilfarsgoymslan er partur av rúminum – t.e. í egnum rúmi ella í stórum skápum. - Neyðugt er, at seymistovan er nær við litverksmiðjuna og vaskirúmið. - Ynskiligt er, at seymistovan er staðsett tætt við hár og sminku.
Litverksmiðja og vaskirúm	20 m <sup>2</sup>	Vanlig rúmhædd	- Rúmið er vátrúm, har klæðnavask og klæðnaliting fer fram. - Til klæðnaliting verða skaðilig evni nýtt, og tískil skulu skipanir hava fyrilit fyri hesum.
Rekvisittverkstaður	20 m <sup>2</sup>	Vanlig rúmhædd	- Á rekvisittverkstaðnum verða rekvisittir tillagaðir og gjørdir. - Virksemið er knýtt at smiðju & sveisi-, snikkara- og málingaverkstøðunum, men er ikki neyðugt at vera staðsett við beinleiðis sambandi til hesi.
Hár og sminka	20 m <sup>2</sup>	Vanlig rúmhædd	- Rúmið er at rokna sum lítil hárfriðkanarstova við ljósi, speglum, vaski og hárvaskistóli. - Rúmið virkar somuleiðis sum verkstaður, har eitt nú parykkar, maskur o.a. verður gjørt. - Goymsla til tilfar er í skápum í hølunum. - Ynskiligt er, at hár og sminka er staðsett í tøttum sambandi við seymistovuna.

### 4.7.3. Goymslur

Undir virkisbólkinum “goymslur” eru:

- Rágoymsla til smiðju & sveisi-, snikkara- og málingaverkstað
- Goymsla til útgerð (ljós og ljóð)
- Goymsla til búnar
- Goymsla til rekvisittverkstað
- Teppi- , stóla- og leyspallagoymsla

Navn	Ynskilig vídd:	Hædd:	Lýsing/serlig krøv:
------	----------------	-------	---------------------

Rágoymsla til smiðju & sveisi-, snikkara- og málingaverkstað	75 m <sup>2</sup>	7m	- Rágoymslan fevnir um goymslu av tilfari til ymisku verkstøðini (timbur, jarn o.s.fr.). Tilfarið skal kunna skipast í eindir. - Í rágoymsluni skal serskilt rúm/goymsla gerast til dálkandi og vandamikið tilfar (liting, máling o.s.fr.) - Rágoymslan skal vera staðsett soleiðis, at lastbilaratkomu er møgulig. - Rágoymslan skal somuleiðis staðsetast í beinleiðis sambandi við verkstøðini.
Goymsla til útgerð (ljós og ljóð)	50 m <sup>2</sup>	Vanlig rúmhædd	- Goymsla til ljós- og ljóðútgerð skal vera saman við ljós- og ljóðverkstaðnum og skal samstundis vera í tøttum sambandi við ljósbrúgvvarnar.
Goymsla til búnar	100 m <sup>2</sup>	Vanlig rúmhædd	- Ynskiligt er, at goymslan verður skipað sum arkivgoymsla. - Ikki er neyðugt, at staðseting er í tøttum sambandi við verkstøð og pallar.
Goymsla til rekvisittverkstað	100 m <sup>2</sup>	Vanlig rúmhædd	- Goymslan fevnir um goymslu av rekvisittum, møblum o.s.fr. - Ikki er neyðugt, at staðseting er í tøttum sambandi við verkstøð og pallar, tó skal vera møgult lættliga at flyta rekvisittirnar til pallarnar.
Teppi-, stóla- og leyspallagoymsla	100 m <sup>2</sup>	Vanlig rúmhædd	- Goymslan fevnir um alt pallinnbúgv. - Stólar til blackboxina verða eisini goymdir í hesi goymsluni. - Skal staðsetast upp at stóra síðupallinum.

#### 4.7.4. Tøknirúm til virkseimið

Undir virkisbólkin “tøknirúm til virkseimið” eru:

- Dempararúm
- Kontrolrúm

Navn	Ynskilig vídd:	Hædd:	Lýsing/serlig krøv:
Dempararúm	15 m <sup>2</sup>	Vanlig rúmhædd	- Dempararúm fevnir um rúm, har útgerð til ljós- og ljóðstýring av pallinum er staðsett. Slag av demparaskipan kann avgera, um neyðugt er við rúmi til dempararnar. - Hølið skal staðsetast við beinleiðis sambandi til kontrolrúmið. - Tryggjast skal gott luftskifti. - Støða má takast til, hvussu demparaskipanin verður skipað í mun til pallarnar, eisini við atliti at heildarkostnaðinum.
Kontrolrúm	20 m <sup>2</sup>	Vanlig rúmhædd	- Kontrolrúmið er rúm fyri seg, har glastrútur vendir ímóti stóra pallinum. - Kontrolrúmið skal staðsetast aftan fyri áskoðaraplássini í tí stóra pallinum við góðum yvirliti yvir pallin. - Neyðugt er við góðari útlufting og køling.

			<p>- Í kontrolrúminum er neyðugt við talvum til Ethernet DMX og ljóð til alt húsið, so at móguligt er at taka tráðleys tniður yvir net til ljóð, ljós, intercom, video, o.a.</p> <p>- Neyðugt er, at tað er móguligt at lata upp millum kontrolrúm og sal, tá ljóð verður blandað.</p>
--	--	--	--

#### 4.7.5. Tøknirúm til húsið

Undir virkisbólkin “tøknirúm til húsið” eru:

- El-talvurúm
- Ventilatiósrúm
- Fýrrúm/hitatøknirúm

Navn	Ynskilig vídd:	Hædd:	Lýsing/serlig krøv:
El-talvurúm	- m <sup>2</sup>	Vanlig rúm hædd	- Støddin á rúminum skal vera nøktandi í mun til tørvin.
Ventilatiósrúm	- m <sup>2</sup>	-	- Støddin á rúminum skal vera nøktandi í mun til tørvin. - Hølið skal staðsetast skynsamt í mun til luftskiftið í húsinum og ymisku virksemini.
Hitatøknirúm	- m <sup>2</sup>	Vanlig rúm hædd	- Støddin á rúminum skal vera nøktandi í mun til tørvin. - Hølið skal staðsetast skynsamt í mun til loysn av hitaskipan og í mun til virksemini í húsinum.

#### 4.7.6. Starvsfólkarúm

Undir virkisbólkin “starvsfólkarúm” eru:

- Skiftirúm
- Felags tilhaldsrúm
- Matarstað til starvsfólk
- Vesi við bað
- Skrivstovur
- Fundarhøli
- Kopi/print

Navn	Ynskilig vídd:	Hædd:	Lýsing/serlig krøv:
Skiftirúm	125 m <sup>2</sup> .	Vanlig rúm hædd	- Skiftirúmið fevnir um rúm til leikarar, bæði undir venjing og sýning. Í skiftirúminum verður búni skiftur, sminka lögð, og annars er klædnagoymsla til búna til venjingar og sýningar. - Tilsamans skulu 20 skiftipláss vera. - Skiftirúmini kunnu skipast í ymiskum støddum , t.d. kann man skipa rúmini, so 2 ella fleiri kunnu vera um hvørt skiftirúmi. - Vesi og bað skulu vera í beinleiðis sambandi við skiftirúmini, tó í minsta lagi 5 vesi við bað.

Felags tilhaldsrúm	50 m <sup>2</sup>	Vanlig rúmhædd	- Rúm, har leikarar og teknikarar halda til, meðan bíðað verður eftir at skula á pallin at spæla, skifta pallmynd o.a. - Partur av hesum rúminum verður innrættaður til sminku- og búnaskifti. - Tilhaldsrúmið skal hava lítlan tekøk.
Matarstað til starvsfólk	30 m <sup>2</sup>	Vanlig rúmhædd	- Høli til matarsteðg hjá starvsfólkunum. - Matarstaðið skal hava lítlan køk. - Matarstaðið skal vera staðsett tætt við umsitingina og hava gott útsýni.
Vesir	Uml. 10 stk á 4 m <sup>2</sup> .	Vanlig rúmhædd	- Nøktandi nøgd av vesum skal staðsetast til ymisku starvsfólkahølini.
Skrivstovur	45 m <sup>2</sup>	Vanlig rúmhædd	- 4 skrivstovur skulu gerast til stjórn og umsiting. - Stjóraskrivstovan skal hava fundarborð til 6 fólk.
Fundarhøli	40 m <sup>2</sup>	Vanlig rúmhædd	- 2 fundarhøli skulu gerast, harav 1 stórt til størri fundir uml. 20 fólk.
Kopi/print	10 m <sup>2</sup>	Vanlig rúmhædd	- Kopi og prentur skal verða partur av skrivstovuøkinum.

#### 4.7.7. Almenn rúm

Undir virkisbólkin “almenn rúm” eru:

- Komuhøll
- Garderoba
- Vesir
- Kaffistova/bar
- Móttøka/atgongumerkir
- Sølubúð/handil

Navn	Ynskilig vídd:	Hædd:	Lýsing/serlig krøv:
Komuhøll	100 m <sup>2</sup>	Í minsta lagi vanlig rúmhædd	- Komuhøllin er tilhaldsøkið hjá vitjandi og skal vera opið og innbjóðandi.
Garderoba	70 m <sup>2</sup>	Í minsta lagi vanlig rúmhædd	- Garderoban skal vera til í minsta lagi 200 gestir, og móguleiki skal vera fyri at hava mannaða garderobu. - Garderoban skal vera í tøttum sambandi við komuhøllina.
Vesi	60 m <sup>2</sup>	Vanlig rúmhædd	- Nøktandi vesi í mun til tal á vitjandi skulu gerast til bæði kyn og til rørslutarnað.
Kaffistova/bar	70 m <sup>2</sup>	Í minsta lagi vanlig rúmhædd	- Kaffistovan/barrin skal hava allar neyðugar hentleikar. - Kaffistovan/barrin skal vera í beinleiðis sambandi við komuhøllina, soleiðis at móguligt er at nýta komuhøllina sum part av kaffistovuni. - Ynskiligt er, at kaffistovan/barrin er sjónlig uttanifrá.
Móttøka/atgongumerki	10 m <sup>2</sup>	Í minsta lagi	- Móttøkan skal vera sjónlig í komuhøllini og skal rúma 2 starvsfólkum.

		vanlig rúmhædd	
Sølubúð/handil	20 m <sup>2</sup>	Í minsta lagi vanlig rúmhædd	- Møguligt skal vera at skipa eina sølubúð sum part av komuhøllini, í tøttum sambandi við móttøkuna.

#### 4.7.8. Samlað rúmyvirlit

Í "Fylgiskjali 02\_Rúmyvirlit" sæst eitt samla yvirlit yvir øll rúmini, sum skulu vera í Tjódleikhúsinum.

## 5.0. Skipan av byggjókinum

### 5.1. Lendið

Økið, har bygt verður á, er partvís uppfyllt økið, og harvið skal tryggjast, at vatn ikki treingir inn í bygningin frá undirlendi, íroknað havinum. Tryggjast skal eisini, at møgulig ávirkan, so sum undir- og yvirtrýst frá undirlendinum, ikki er til ampa fyri bygningin. Væta annars skal veitast burtur frá bygninginum á nøktandi hátt. Byggiharrin skipar fyri, at kanningar verða gjørdar av lendinum.

### 5.2. Økið uttanum

Bygningarnir og økið uttanum skulu laga seg til heildarætlanina fyri Skálatrøð. Víst verður til serstøku byggisamtyktina fyri økið.

Dentur skal leggjast á, at góðar umstøður eru hjá starvsfólkum og vitjandi at vera uttanfyri.

Ynskiligt er, at økið uttanfyri høvuðsdyrnar er skipað soleiðis, at vitjandi ganga skógvarnar turrar, áðrenn komið verður inn til høvuðsdyrnar.

Økið uttanum og planting skulu lagast til veðurlagið á staðnum, so at verja frá vindi er á uppihaldsøkjunum. Plantusløg skulu veljast, ið eru harðbalin í mun til veður. Val av plantum skal vera grundgivið í mun til hetta.

### 5.3. Atkomuvegir

Ferðslan í økinum verður skipað sambært heildarætlanini fyri Skálatrøð. Víst verður til “Fylgiskjal 01\_Skálatrøð í framtíðini” og “Fylgiskjal 02\_Nýtt parkeringshús á Skálatrøð”, sum lýsir, hvussu ferðslan verður skipað á økinum.

Tryggjast skal, at møguligt er at seta fólk av við høvuðsdyrnar til Tjóðleikhúsið.

Fyrilit skal havast fyri, at størri akfør skulu kunna koyra inn í goymsluna og stóra síðupallin við vørum til verkstøðini og leikpallarnar.

Brandbilar, sjúkrabilar o.s.fr. skulu hava góðar atkomumøguleikar og skulu sleppa heilt til dyrnar. Serstøku krøvini til atkomumøguleikar hjá tilbúgvngini skulu fylgjast.

### 5.4. Parkering

Parkering í økinum verður skipað sambært heildarætlanini fyri Skálatrøð.

Parkering til Tjóðleikhúsið verður partur av parkeringshúsinum, sum Tórshavnar kommuna byggir sambært heildarætlanini. T.e. at fíggarligi parturin av parkeringsplássum til Tjóðleikhúsið skal íroknað hesa verkætlan.



Ynskiligt er, at beinleiðis atgongd fyri vitjandi er frá parkeringshúsinum inn í Tjóðleikhúsið og beinleiðis inn í komuhøllina.

## 5.5. Skipan av bygningunum

Av tí at byggingin er partur av heildarætlanini fyri Skálatrøð, sum í býarskipanini er lagt av til mentanarligt virksemi, eigur skipanin av bygninginum í størst møguligan mun at hava fyrilit fyri uppat liggjandi virksemi. Tórshavnar kommuna hevur ætlanir um at byggja annan mentanarstovn á økið og sambært heildarætlanini at gera eitt felags býarrúm millum bygningarnar á økinum.

Í “Fylgiskjal 03\_Virkisøkini” sæst hvussu virkisøkini eru knýtt at hvørjum øðrum. Fylgiskjalið er gjørt fyri at lýsa, hvussu bygginevndin hugsar sær, at virkisøkini verða staðsett í mun til hvørt annað, og er ætlað at verða nýtt sum íblástur til loysn av verkætlanini.

## 6.0. Tøkni og veitingar

Tøknin í leikhúsum er av alstórum týðningi fyri virksemi, og skulu serlig atlit verða tikin at neyðugum rúmkrøvum. Tøknin skal hugsast inn og loysast frá byrjan í projekteringstíðarskeiðinum, soleiðis at bygningurin kann rúma allari tøkni, og at hon kann innbyggjast á skynsaman hátt og soleiðis, at alt er við frá byrjan.

Útgreinaði krøv til tøkni skipanir/tøkniútbúnað (ljóð, ljós, video, net, innleggingar, innleggingarlutir, innleggingarslokur, færingarvegir o.s.fr.) skulu veljast, samansettast og nýtast sum fyriskrivað í tilhoyrandi reglum, krøvum, vegleiðingum og normum. Útgreinaði krøv til ymisku tøkni skipanirnar/útbúnaðin eru partur av framhaldandi projekteringsarbeiðinum og skulu skjalfestast sambært viðkomandi faknormum.

Skipanir/útbúnaður/stýringar skulu lýsast og veljast í mun til livitíð, viðlíkahald, burðardygd og heildarkostnað, eisini við atliti at orkunýtslu. Harumframt skulu skipanirnar/útbúnaðurin settast soleiðis, at rakstur og viðlíkahald kann gerast á nøktandi hátt.

Niðanfyrir nevndu skipanir/útbúnaður skal lúka nevndu krøv, umframt at fylgja viðkomandi faknormum.

### 6.1. Veitingar (til bygningin)

Allar veitingar, so sum el, vatn, tele, kloakk, eru í økinum, og skal bygningurin knýttast at verandi veitingum. Um veitingin á økinum ikki er nøktandi í mun til virksemið í Tjóðleikhúsinum, skulu veitingarnar økjast eftir tørv.

Skipanir skulu fyrireikast og gerast, so at bygningurin er so orkuvinaligur sum til ber í mun til upphiting og rakstur.

Bindast skal í verandi kloakkskipan og vatnveiting í økinum sambært krøvum frá Tórshavnar kommunu. Tele - og netskipan skal leggjast inn í bygningin.

Útgreinaði krøv til veitingarnar eru partur av framhaldandi arbeiðinum og verða at skjalfesta sambært viðkomandi faknormum.

### 6.2. Innleggingar (í bygninginum)

Allar innleggingar skulu projekterast við støði í galdandi normum og standardum.

Dentur skal leggjast á, at loysnir og val av tilfari hava eina góðsku, ið svarar til støðið fyri leikhús í Norðanlondum.

Bindast skal í verandi skipanir í økinum sambært krøvum frá leiðingseigarum og Tórshavnar kommunu. Innleggingar skulu skipast soleiðis, at neyðug røkt av skipanum kann gerast á fullgóðan hátt.

Innleggingar skulu í størst møguligan mun leggjast soleiðis til rættis, at innrætting, rakstur og viðlíkahald gevur minst møguligt órógv fyri virksemi og brúkarar í húsinum, harumframt skal øll útgerð í størst møguligan mun verða orkuvinalig.

Virksemið í Tjóðleikhúsinum krevur nógva tøkni, og skulu allar innleggingar samskipast í mun til virksemi, skipanir og bygningin á besta hátt.

### **Innleggingarslokur:**

Slokur til innleggingar skulu leggjast skynsamst í mun til virksemi, soleiðis at larmur, ristingar og hiti ikki hava vansar fyri viðkvóm rúm.

Góð atgongd skal vera til at skifta lutir í slokum, og fyrilit skal havast fyri, at hetta kann gerast uttan, at tað er neyðugt at taka aðrar innleggingar sundur. Atgongd skal vera til slokur í øllum hæddum, og í mun til arbeiðstrygd skal gólv vera í øllum hæddum í slokum.

### **Innleggingar til bygningin eru m.a.:**

Hiti, vatn, kloakk og el.

Hiti: Skipanir skulu fyrireikast og gerast, soleiðis at minst møgulig orka verður brúkt til upphiting og rakstur av bygninginum.

Uppskot til møguligar hitaskipanir skulu lýsast í mun til burðardygd og heildarkostnað, sum grundarlag hjá byggiharra at taka avgerð út frá.

Hitaskipanin skal skipast við uppdeiling og stýringum, ið tryggja skynsama upphiting av bygninginum í mun til veður, virksemi o.a.

Vatn: Drekkivatnsskipanir skulu skipast soleiðis, at krøv til drekkivatn altíð eru rokkin, og at tryggjað er ímóti tæring í skipanini. Partar av vatnsskipanini, ið ikki brúka vatn vanligi t.d. brandskáp, spulikranar og tilíkt, skulu verða íbundin á ein hátt, at krøv til drekkivatnsgóðskuna stöðugt eru rokkin fyri aðrar skipanir.

Frárenningar: Frárenningar í bygninginum skulu skipast í størst møguligan mun soleiðis, at tørvur ikki er at pumpa frárenningar. Verður neyðugt við pumpum, skulu tær staðsetast uttan fyri bygningin.

Feittbrunnar frá køksfrárenningum skulu staðsetast uttan fyri bygningin og verða atkomuligir at tøma við slamsúgvana.

Frárenningarskipanin skal tryggjast móti rottum.

Frárenningarleiðingar skulu ikki førast gjøgnum ljóðviðkvæm rúm. Um hetta krav ikki kann røkkast, skulu leiðingar ljóðbjálvast, soleiðis at óljóð ikki verður frá skipanini til rúmið.

Neyðug útlufting frá frárenningarskipan skal tryggjast. Útlufting skal staðsetast og skipast soleiðis, at luktur ikki verður til ampa fyri virksemið í bygninginum, hugsast skal um staðseting í mun til luftinntak til luftskiftisskipanir, vindeygu ið lata upp o.a.

El: El skipanin skal nøkta allar skipanir í mun til virksemi í bygninginum. El skipanir skulu tillagast virkseminum við atliti at fleksibiliteti í mun til framtíðar rakstur og røkt á best møguligan hátt.

Tryggjast skal, at potentialmunir millum ymiskar installatiónir ikki hava ampa við sær og gera skaða.

Innleggingar skulu í størst møguligan mun vera uttan blýggj og PVC.

Føringsvegir: Allir føringsvegir skulu leggjast til rættis, soleiðis at innleggingar eru væl skipaðar og ruddiligar og lætt atkomuligar fyri broytingum og útbyggingum.

Innleggingarbakkar skulu taka atlit at ymisku skipanunum, soleiðis at tær eru skipaðar hvør sær á skynsaman hátt. Føringarvegir skulu brunatryggjast í mun til brunaklassar.

## 6.3. Luftskifti

Luftskiftisskipanir skulu projekterast við støði í galdandi normum og standardum.

Luftgóðska og luftskifti í einum leikhúsi er týðandi fyri góðskustøðið í bygninginum, og kann tískil vera umfatandi og plásskrevjandi. Luftskiftisskipanir skulu gerast soleiðis, at bygningurin í størst møguligan mun endurvinnur avlopshitan.

Tað er ymisk krøv til ymiska luftskifti í leikhúsinum, t.d. kann nevast at salirnir krevja serliga luftskiftisskipan, sum hevur fyrilit fyri stóru rúmdini, ikki gevur óljóð frá sær og kann halda nøktandi hita og inniluft í salinum bæði undir venjing og sýning.

Luftskiftisskipanin skal skipast við uppdeiling og stýringum, ið tryggja skynsamt luftskifti í bygninginum í mun til veður, virksesemi o.a.

## 6.4. Ljós

Serlig atlit skulu takast at ljósi í Tjóðleikhúsinum. Ljósið kann bítast í hesar høvuðsbólkar:

- Dagsljós.
- Arbeidsljós. T.e. ljós til venjing í salunum, í umklæðingini o.s.fr.
- Stemningsljós. T.e. ljós í eitt nú salinum, har fólkinu sita, í komuhøllini, har ein serligur stemningur skal haldast o.s.fr.
- Útiljós og orienteringsljós. T.e. ljós á útiðki, og høvuðsljós har høvuðsferðslan er í bygninginum.
- Rýmingarljós. T.e. ljós, sum verður kravt sambært brunareglunum.
- Sýningarljós. T.e. ljós á pallinum til sjálva sýningina.
- Byggilistarligt ljós. T.e. ljós at lýsa byggilistina.

Bygningurin skal skipast soleiðis at nytta fæst frá dagsljósi í teim rúmunum, ið tað hóska seg. Ljósið undir sýning verður stýrt úr kontrolrúminum, meðan arbeidssljós í salinum, í umklæðingini o.s.fr. verður stýrt manuelt ella partvís sjálvvirkið. Stemningsljós í komuhøll og líknandi hølum, umframt ljós til at lýsa byggilistina verður stýrt av starvsfólkunum í Tjóðleikhúsinum.

Neyðugt er at hugsa viðlíkahald av ymiska ljósinum inn beinanvegin í projekteringstíðarskeiðinum.

## 6.5. Palltøkni

Palltøknin er umfatandi í Tjóðleikhúsinum. Atlit skulu takast at innleggingunum í salinum, so sum skipanum at flyta ting runt á pallinum, vognum, brúgvum, lyftum, flogkervi o.s.fr. Nógv av hesi tøkni er mekanisk og krevur nógv pláss, og sostatt skal tøkni hugsast inn beinanvegin í projekteringstíðarskeiðinum, umframt ravmagnið, sum skipanirnar brúka.

## 6.6. Ljóð, video og samskipti

Ljóð, video og samskipti fevnir um útbúnað, sum tekur upp og spælir ljóð og video.

Talan er um:

1. Útbúnað til áskoðararnar í salinum
2. Útbúnað til innanhýsis samskiptið
3. Útbúnað til upptøkur til eitt nú sjónvarp og útvarp

Til útbúnaðin er neyðugt at tryggja, at nøktandi leiðingar og útgerð eru kring allan bygningin.

Í salinum er tað týðningarmikið við neyvri planlegging av hátalarum, soleiðis at nøktandi ljóð er í salinum undir sýning.

Staðsetingin av kontrolrúminum skal vera soleiðis, at starvsfólki hevur gott yvirlit.

## 6.7. Tele- og net

Tele- og net fevnir um teldunet, tráðleysar skipanir, video sambond, telduskipanir, skermar, útbúnað í sölubúðum o.s.fr. Allar hesar skipanir krevja samskipan, ið krevja neyva sniðgeving og integratióin.

Tele - og netskipan skal leggjast inn í bygningin.

Tráðleyst samband skal vera í øllum bygninginum, umframt fast samband, ið eisini skal í hóskaði mun vera í arbeiðsrúmunum.

Útgreinað krøv til net- og teleskipan eru partur av framhaldandi arbeiðinum og skulu skjalfestast sambært viðkomandi faknormum.

## 6.8. Dempararúm

Um avgerð verður tikin um at dempararúm skal vera í Tjóðleikhúsinum, so skal støddin og staðsetingin av rúminum til skipanirnar staðsetast hóskaði í mun til pallarnar. Tað er somuleiðis av týðningi, at skipanirnar verða neyvt planlagdar í mun til pallarnar.

## 7.0. Krøv og ynski til bygningslutir

Allir bygningslutir skulu gerast, samansetast/byggjast og nýtast sum fyriskrivað í tilhoyrandi reglum, krøvum, vegleiðingum og normum. Útgreinað krøv til bygningslutir er partur av framhaldandi projekteringsarbeiðinum og skulu skjalfestast sambært viðkomandi faknormum.

Val av tilfari skal vera við høgari góðsku í mun til haldbæri og ellidæmi. Bygningslutirnir hvør sær skulu hava langa livitíð og gerast soleiðis, at viðlíkahaldið er so avmarkað sum til ber. Niðanfyrri eru nakrir bygningslutir nevndir:

Vátrúm, so sum høli til reingerð, vesirúm, køkur o.l, skulu vátrúmstryggjast.

### 7.1. Konstruktiónir

Konstruktiónirnar skulu dimensionerast og eftirvísast sambært galdandi faknormum við tilhoyrandi donskum anneksum. Val av konstruktiónum skal vera kent og tryggja skynsaman byggihátt.

Atlit skulu sýnast at færoyska veðurlagnum, og skulu konstruktiónirnar dimensionerast til eina vindlast svarandi til 50 m/s. Konstruktiónirnar skulu vera haldgóðar í mun til regn, kava og vind.

Berandi konstruktiónir skulu fyrireikast og gerast við atlit at størst møguligum fleksibiliteti.

Konstruktiónir, sum eru úr betong og standa berar, skulu dustbindast.

### 7.2. Framsíður

Snið og val av tilfari og bygningslutum í framsíðunum skal fremjast við atlit at heildarupplivingini, umframt veðrinum (sól, regn og vindi).

Valda tilfarið skal ikki krevja ov nógv viðlíkahald við atlit at heildarkostnaðinum, og dentur eigur at verða lagdur á at fáa vakurt ellidæmi við tíðini.

Partur av framsíðunum eru vindeygu og hurðar.

### 7.3. Skilaveggir

Skilaveggir og glaspartíir skulu lúka styrkis-, ljóð- og brunakrøv. Skilaveggir skulu vera lættir og skulu kunna setast upp og takast niður eftir tørvi, uttan at tað ávirkar berandi konstruktiónina. Skilaveggir skulu gerast úr tilfari við neyðugari styrki at bera veggjahongd innbúgv og útbúnað.

Gjøgnumføringar í skilaveggjum skulu ljóðtettast og í mest møguligan mun leggjast inn frá felagsøkjunum. Í sambandi við ljóðdoyving millum rúmini, so er neyðugt at hava fyrilit fyri ætlaða virkseminum í rúmunum.

Har tað er neyðugt, skal glas í hurðum og glaspartíum vera persónstryggjað við avbyrging og/ella sjónligari merking.

Í vátrúmum skulu serlig fyrilit havast fyrri tættleikanum í vátrúmsøkinum, eisini har ymiskt tilfar verður bygt saman, so sum millum vegg og gólv og í hornum.

Skilaveggir, sum eru úr betong og standa berir, skulu dustbindast og tryggja góða ljóðgóðsku.

## 7.4. Gólv

Gólv skal vera úr slitsterkum tilfari. Tilfarsvalið skal taka atlit at, at tey vitjandi ganga inni í skóm. Gólvið skal veljast í mun til ymiska virkseimið í húsinum, tó vera hóskandi í mun til hvørt annað.

Høvuðsinngongdin skal hava gólválegging við hita, umframt máttur e.l., sum tryggjar, at skógvarnir verða gingnir turrir/reinir.

## 7.5. Loft

Loftini í almennu rúmunum og í umsitingini skulu gerast og fyrireikast soleiðis, at innleggingar goymast. Loftini skulu tryggja góð ljóðviðurskifti, umframt at vera løtt at halda rein.

Niðrhongd loft skulu kunna takast niður á hóskandi støðum, so tað slepst til tækniligar innleggingar alla staðni, har tað er neyðugt, og uttan at loftini farast av hesum.

Um ber betongloft verða, so skulu hesi vera dustbundin og tryggja góða ljóðgóðsku í mun til virkseimið.

## 8.0. Krøv og ynski til list, innbúgv og útbúnað

### 8.1. Listprýði

Tjóðleikhúsið skal listprýðast á høgum listarligum støði, og kostnaðurin skal íroknast verkætlanina. Listprýðing skal samskipast millum byggiharra, listafólk og ráðgeva.

### 8.2. Innbúgv og útbúnaður

Trupult er at meta um ítøkiliga tørvin á innbúgv, eitt tílíkt hús hevir tørv á, men er hetta partur av verkætlanini og skal íroknast verkætlanina. Skipanaruppskotið skal hava fyrilit fyri tørvinum á nýggjum innbúgv.

Tjóðleikhúsið skal hava innbúgv og útbúnað, sum eitt tílíkt hús krevur.

Krav til fleksibilitet í húsinum krevur væntandi, at innbúgv og útbúnaður verða loyst saman við sniðgevingini.

Eitt nú krevur ein nútímans pallur nógvan serstakan útbúnað, umframt innbúgv (stólar o.s.fr.). Somuleiðis krevst ymiskt innbúgv til eitt nú sminkurúm, tilhaldsrúm, komuhøllina o.s.fr.



## 9.0. Byggigóðska, umhvørvið og arbeiðsumhvørvið

Arbeðstakarin skal fylgja krøvunum frá Arbeðseftirlitinum í sambandi við byggingina. Tryggjast skal, at eingin dálking verður á byggjókinum, umframt at arbeðstøkan er persónstryggjað, so at eingir persónskaðar verða.

Byggjarbeiðið verður í mest møguligan mun framt í vanligari arbeðstíð, tó kann henda, at neyðugt verður at skipa nakað av byggjarbeiðinum uttan fyri vanligu arbeðstíð. Skipað samstarv skal vera millum byggifeløg, byggileiðslu, fakteftirlitið og starvsfólk. Harundir byggifundir, sum í minsta lagi verða hildnir eina ferð um vikuna.

Byggjarbeiðið skal leggjast soleiðis til rættis, at tað sum heild verður til minst møguligan ampa fyri kringumstøðurnar. Arbeðið skal skipast soleiðis, at tað elvir til minst møguligt óljóð, dálking og ferðslu í umhvørvinum.

Fyribils ávísingar og vegleiðandi skelti skulu setast upp í samstarvi við byggiharran og Tórshavnar kommunu.

## 10.0. Fíggjarlig viðurskipti

Víst verður til fylgiskrivið til byggiskrána.

### 10.1. Stigbýti og raðfestingar

Víst verður til fylgiskrivið til byggiskrána.

# 11.0. Tíðarætlan

Víst verður til “Fylgiskjal 04\_Tíðarætlan”.

## 12.0. Rakstur og viðlíkahald

Bygningurinn skal sniðgefast og gerast, soleiðis at rakstur og viðlíkahald av bygninginum verður skynsamt.

Val av tilfari skal stuðla upp undir skynsaman rakstur og viðlíkahald, umframt at val av tilfari skal tryggja, at yvirflatir á gólvum, veggjum og loftum eru lættar at halda reinar.

Allir lutir, ið krevja reingerð, ansing og røkt, skulu vera atkomuligir og skulu vera settir soleiðis, at arbeiðið at reinsa, ansa og røkja lutirnar/skipanirnar er trygt og nøktandi. Tað skal eisini gerast gólvpláss til at kunna umvæla lutir á staðnum. Luftskiftisrør skulu verða sett so, at tað er møguligt at reinsa og røkja rørskipanina.

Nøktandi pláss skal gerast bæði framman fyri og aftan fyri fastar innleggingar og bygningslutir.

Verkætlanin skal projekterast í Revit, og hevur ráðgevin til uppgávu at lata byggiharranum allar tekningar “as built” av bygninginum eftir nærri avtalu við byggiharran.

Harumframt hevur ráðgevin ábyrgdina av, at øll rakstrar-, eftirlits- og vegleiðingarskjøl (REV) verða latin byggiharranum.

## 13.0. Fylgiskjøl

Fylgiskjal 01\_Skálatrøð í framtíðini

Fylgiskjal 02\_Virkisøkini

Fylgiskjal 03\_Rúmyvirlit

Fylgiskjal 04\_Tíðarætlan

