



Frágreiðing um ársroknskapirnar hjá kommununum fyri 2014

Sambært kommunustýrislógini skulu kommunustýrini hava samtykt og sent landsstýrinum ársroknskapin fyri undanfarna árið innan 1. juni. Fíggjarmálaráðið hevur samantalt ársroknskapirnar fyri 2014, og verður her tikið samanum fíggjarligu heildargongdina hjá føroysku kommununum í árinum. Fíggjarmálaráðið hevur ikki gjøgnumgingið einstøku roknskapirnar í mun til játtanareftirlit ella í mun til lógarkrøv annars, men eru tølini niðanfyri tikin beint úr ársroknskapunum.

Í talvuni niðanfyri sæst samantalt úrslit fyri føroysku kommunurnar:

Ársroknskapur 2013 og 2014 umframt fíggjarætlan 2015 samantalt fyri allar føroyskar kommunur						
	(tús. Kr.)	2013	2014	%-broyting	2015FÆ	%-broyting
§ 1-7	Rakstur, netto	1.131.485	1.137.431	(+0,5%)	1.504.568	(+32,3%)
	Løgur, netto	404.814	376.196	(-7,1%)	425.275	(+13,0%)
§ 1-7	Tilsamans	1.536.299	1.513.627	(-1,5%)	1.929.843	(+27,5%)
§ 20	Rentur, netto	39.721	40.254	(+1,3%)	39.757	(-1,2%)
	Skattur o.a.	1.528.115	1.621.225	(+6,1%)	1.892.440	(+16,7%)
§ 20	Tilsamans	1.488.394	1.580.971	(+6,2%)	1.852.683	(+17,2%)
	RLÚ-úrslit	-47.905	67.344		-77.160	

Viðm.: "Rakstur, netto" er rakstrarinntøkur minus rakstrarútreiðslur. Samsvarandi er við "Løgur, netto" og "Rentur, netto". "Skattur o.a." er kommunuskattur pluss felagsskattur minus rentustuðul.

Til samanberingar eru í talvuni eisini sett samantald roknskapartøl fyri 2013 og fíggjarætlanartøl fyri 2015,¹ umframt prosentbroytingar í mun til árið frammanundan. Í mun til roknskapin fyri 2014 sæst, at rakstrarútreiðslurnar eru ætlaðar at økjast munandi í 2015. Eisini sæst, at inntøkur frá skatti o.ø. økjast munandi. Í báðum førum hevur hetta í størstan mun samband við, at kommunurnar frá 1. januar 2015 yvirtóku raksturin av heimatænastu og eldrarøkt.

Samanlagt høvdu kommunurnar avlop á 67,3 mió. kr. í 2014 í mun til hall á 47,9 mió. kr. í 2013. Ein samanteljning av fíggjarætlanunum fyri 2015 vísir, at samanlagt verður roknað við einum halli á 77,2 mió. kr. fyri 2015.

Talvan niðanfyri vísir, at eins og undanfarin ár er nettoskuldin serliga savnað hjá teimum miðalstóru kommununum.

Skuld við ársenda 2014				
(tús. kr.)	Skuld		Íbúgvar	Nettoskuld per íbúgva
	Brutto	Netto		
Tórshavnar kommuna	154.170	-152.381	20.225	-7,5
excl. Tórshavnar havn	150.750	-236	20.225	0,0
Kommunur yvir 450 íbúgvar annars	837.824	599.708	25.885	23,2
Kommunur undir 450 íbúgvar	57.611	19.971	2.575	7,8
Allar kommunur	1.049.605	467.298	48.685	9,6

Við ársenda 2014 var samlaða nettoskuldin hjá føroysku kommununum góðar 467 mió. kr. Til samanberingar var nettoskuldin við ársenda 2013 slakar 535 mió. kr. og við ársenda 2012 slakar

¹ Fíggjarætlanartølini eru uttan eykajáttanir.

487 mió. kr. Samlaða nettoskuldin hjá kommununum við árslok 2014 var sostatt á sama stöði sum tvey ár frammanundan. Bruttoskuldin hjá kommununum var 1,05 mia. kr. við ársenda 2014. Hetta er umleið 80 mió. kr. minni enn árið fyri.

Hallini

Størstu hallini í 2014 vóru hjá hesum kommunum:

(tús. kr.)	RLÚ-úrslit (hall)	Løgur í árinum	Bruttoskuld við ársenda	Nettoskuld við ársenda	Nettoskuld per íbúgva
Tvøroyrar kommuna	-11.654	24.690	80.545	61.427	35,5
Fuglafjarðar kommuna	-11.032	27.509	58.631	40.593	26,7
Sjóvar kommuna	-2.619	12.011	32.378	18.836	20,1
Skálavíkar kommuna	-649	1.358	4.947	3.118	22,3
Eystur kommuna	-4	20.628	47.272	29.355	14,7
<i>viðm.: Tøl sambært innkomnum roknskapum</i>					

Kommunurnar í talvuni eru samstundis einastu kommunur, ið høvdu hall í 2014. Bæði hjá Tvøroyrar kommunu og Fuglafjarðar kommunu stavar hallið í stóran mun frá løguútreiðslum í sambandi við havnabygging.

Avlopini

Størstu avlopini í 2014 vóru hjá hesum kommunum:

(tús. kr.)	RLÚ-úrslit (avlop)	Løgur í árinum	Bruttoskuld við ársenda	Nettoskuld við ársenda	Nettoskuld per íbúgva
Klaksvíkar kommuna	19.487	35.473	159.968	107.005	21,9
Tórshavnar kommuna	14.571	178.747	154.170	-152.381	-7,5
Runavíkar kommuna	8.207	27.675	141.439	113.404	29,9
Vága kommuna	7.831	9.858	78.776	62.222	31,2
Sunda kommuna	7.607	5.418	28.835	12.389	7,5
Vestmanna kommuna	7.571	4.685	39.056	32.071	26,4
<i>viðm.: Tøl sambært innkomnum roknskapum</i>					

Tórshavnar kommuna og Klaksvíkar kommuna, sum eru tær størstu kommunurnar í landinum, høvdu eisini tey størstu avlopini. At hesar báðar kommunurnar hava góð fíggjarlig úrslit hefur sjálvandi stóra ávirkan á úrslitið hjá samlaða geiranum. Bæði Runavíkar kommuna, Vága kommuna og Vestmanna kommuna hava framt stórar lögur seinnu árinum, og hefur hetta sæst aftur við roknskaparhalli og øktari nettoskuld. Tí er helst hugaligt hjá hesum kommunum at staðfesta munandi avlop í 2014.

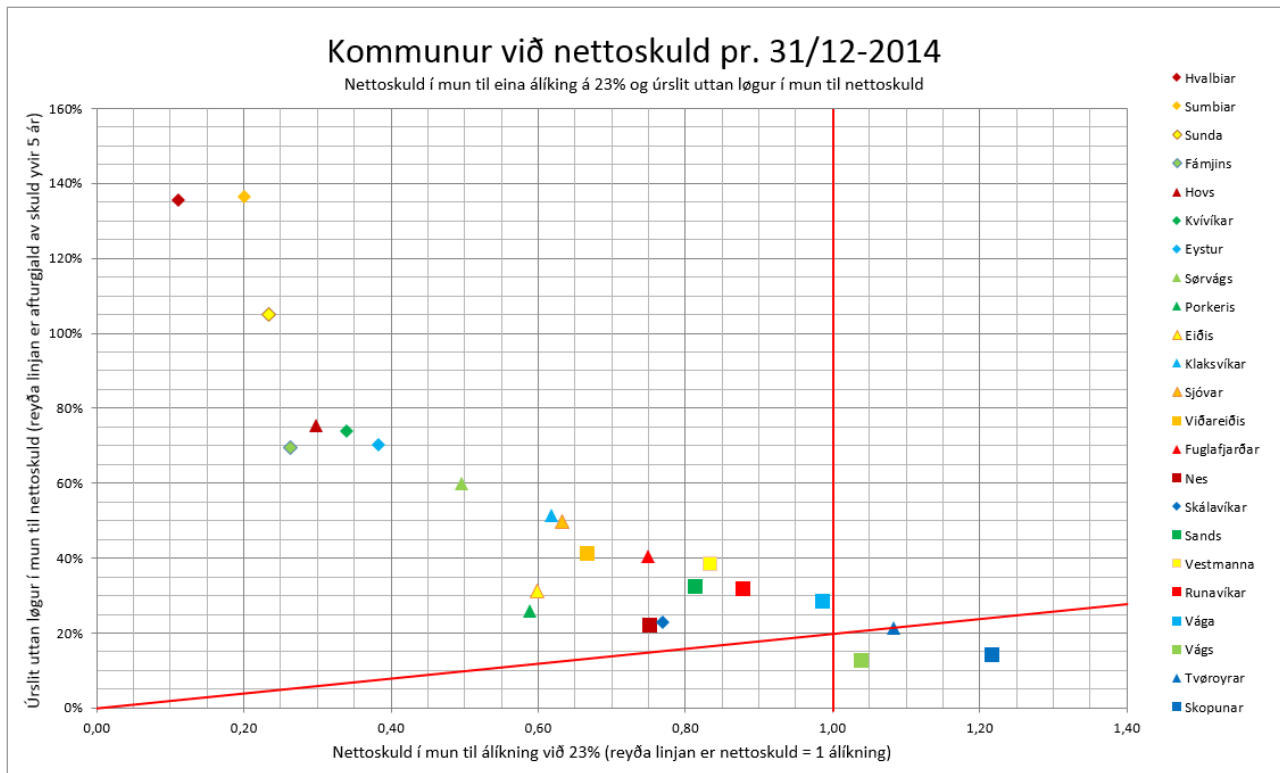
Kommunur við nettoskuld

Tær kommunur, ið høvdu nettoskuld við ársenda 2014, eru settar inn í myndina niðanfyri.² Vatnrætti ásin vísir nettoskuld í mun til eina skattaálíkning á 23 prosent, meðan loddrætti ásin vísir úrslit uttan lögur í mun til nettoskuld. Loddrætta og skráa linjan á myndini vísa ávikavist, hvar nettoskuldin er ájovn við eina álíkning, og hvussu stórt avlop krevst í mun til nettoskuld, fyri at øll nettoskuldin kann rindast aftur yvir 5 ár.

² Umframt hesar hevði Hvannasunds kommuna eisini eina nettoskuld. Í mun til RÚ var henda tó so lítil, at tað hevði "órógvað" myndina at tikið hana við.

Flestu kommunurnar síggjast í rútinum ovast til vinstu. Hesar hava allar nettoskuld, ið er minni enn ein álíkning, og tær hava ikki trupulleikar við at rinda skuldina aftur yvir 5 ár, um úrslitini eru tey somu sum í 2014, og tær ongar løgur gera í hesum tíðarskeiði.

Tríggjar kommunur eru í rútinum niðast til høgru. Hesar hava allar eina nettoskuld, ið er størri enn ein álíkning, og onkur teirra fær trupult við at fáa alla nettoskuldina burtur yvir 5 ár, um rakstrarúrslitini ikki gerast betri enn í 2014.



Tær kommunur, sum við ársenda 2014 høvdu nettoskuld, ið var størri enn eina álíkning á 23 prosent, vóru Vágs kommuna, Tvøroyrar kommuna og Skopunar kommuna. Í 2014 høvdu hesar tríggjar kommunur hesi RLÚ-úrslit³:

- Vágs kommuna: Avlop á 1,47 mió. kr.
 - Nettoskuldin er so at siga ájovn við eina álíkning, og eigur kommunan tí ikki at hava stórvegis trupulleikar av at fáa nettoskuldina niður um eina álíkning í 2015.
- Tvøroyrar kommuna: Hall á 11,6 mió. kr.
 - Fíggjarliga úrslitið er ávirkað av løguútreiðslum á næstan 25 mió. kr., sum í stóran mun stava frá havnabygging.
- Skopunar kommuna: Avlop á 2,1 mió. kr.
 - Seinnu árin hevur Skopunar kommuna lítlar og ongar løguútreiðslur havt, og heldur rakstrargongdin fram, er møguleiki fyri, at nettoskuldin hjá kommununi kann koma niður um eina álíkning um ársskiftið 2015/2016.

³ RLÚ-úrslit eru ikki brúkt í myndini omanfyri, men bara úrslit uttan lögur, tvs. RÚ-úrslit.

Kommunur við nettoogn

Við ársenda 2014 voru seks kommunur, sum hövdu nettoogn. Tann eina var Tórshavnar kommuna, sum íroknað Tórshavnar havn hevði nettoogn á 152 mió. kr. Um sæð var burtur frá Tórshavnar havn, var javnvág millum ogn og skuld hjá Tórshavnar kommunu. Hinar kommunurnar við nettoogn voru Fugloyar kommuna, Skúvoyar kommuna, Húsa kommuna, Húsavíkar kommuna og Kunoyar kommuna. Talan er um 5 smáar kommunur, ið hövdu nettoogn millum 2 og 6 mió. kr. Samanlagt var nettoognin hjá hesum kommunum umleið 16 mió. kr.

-0-

Talvan niðanfyri vísir eitt samlað yvirlit yvir nøkur høvuðstøl frá roknskapunum fyri 2014.

Kommununavn	Fólkatal 31/12	Kommunu- skattaprosent	Rakstur	Løgur	Rentur	Skattur v.m.	RLÚ-úrslit	Bruttoskuld, ultimo	Nettoskuld, ultimo	Nettoskuld / 23%-álikning	Nettoskuld per íbúgva (tkr)
Fugloyar	40	16,00%	1.130	238	0	-1.463	95	152	-5.928	-2,84	-148
Viðareiðis	348	22,50%	7.798	419	293	-11.031	2.521	10.170	7.170	0,67	21
Hvannasunds	396	20,50%	8.440	911	193	-11.762	2.218	7.758	695	0,05	2
Klaksvíkar	4.891	21,50%	108.566	35.473	6.293	-169.819	19.487	159.968	107.005	0,62	22
Kunoyar	129	19,50%	3.019	864	-5	-4.347	469	0	-2.003	-0,39	-16
Húsa	49	18,00%	1.170	324	-6	-1.547	59	15	-2.207	-1,29	-45
Fuglafjarðar	1.518	21,50%	36.948	27.509	2.025	-55.450	-11.032	58.631	40.593	0,75	27
Eystur	2.001	21,00%	55.625	20.628	2.049	-78.296	-4	47.272	29.355	0,38	15
Nes	1.233	20,50%	28.178	1.693	1.045	-35.742	4.826	36.927	29.590	0,75	24
Runavíkar	3.794	22,00%	88.801	27.675	6.831	-131.514	8.207	141.439	113.404	0,88	30
Sjóvar	938	22,50%	19.825	12.011	1.375	-30.592	-2.619	32.378	18.836	0,63	20
Eiðis	687	20,75%	14.588	3.560	407	-18.876	321	15.285	12.374	0,60	18
Sunda	1.645	21,50%	38.148	5.418	923	-52.096	7.607	28.835	12.389	0,23	8
Kvívíkar	570	21,00%	13.794	2.655	382	-19.316	2.485	14.282	6.951	0,34	12
Vestmanna	1.214	23,00%	26.090	4.685	1.280	-39.626	7.571	39.056	32.071	0,83	26
Vága	1.992	23,00%	45.046	9.858	2.276	-65.011	7.831	78.776	62.222	0,99	31
Sørvágs	1.090	21,00%	25.627	8.862	958	-38.578	3.131	36.726	20.024	0,50	18
Sands	527	23,50%	10.486	1.152	563	-14.826	2.625	16.104	11.720	0,81	22
Skopunar	448	23,50%	9.702	32	837	-12.669	2.098	16.740	15.080	1,22	34
Skálavíkar	140	22,00%	3.100	1.358	128	-3.937	-649	4.947	3.118	0,77	22
Húsavíkar	117	21,00%	2.529	31	-5	-2.571	16	0	-2.847	-1,02	-24
Skúvoyar	43	16,00%	913	-290	-6	-1.190	573	7	-3.140	-1,83	-73
Hvalbjar	725	20,00%	16.588	1.326	181	-20.141	2.046	4.611	2.488	0,11	3
Tvøroyrar	1.728	23,50%	43.357	24.690	2.135	-58.528	-11.654	80.545	61.427	1,08	36
Fámjins	92	19,00%	2.436	391	41	-3.168	300	1.832	995	0,26	11
Hovs	117	20,00%	2.588	106	72	-3.569	803	2.827	1.204	0,30	10
Porkeris	302	21,00%	7.415	79	88	-8.986	1.404	7.863	5.728	0,59	19
Vágs	1.332	23,15%	29.404	3.512	4.093	-38.478	1.469	46.989	39.259	1,04	29
Sumbiar	354	20,00%	6.107	2.279	6	-8.963	571	5.299	2.090	0,20	6
Tórshavnar	20.225	20,25%	480.013	178.747	5.802	-679.133	14.571	154.170	-152.381	-0,20	-8
30	48.685		1.137.431	376.196	40.254	-1.621.225	67.346	1.049.604	467.282		10

Rakstur er rakstrarútreiðslur minus rakstrarinntøkur. Tilsvarandi er fyri løgur og rentur. Skattur v.m. er kommunuskattur plus felagsskattur minus rentustuðul