

**FRÁGREIÐING UM**  
**NÆMINGAFRÁFALL**



**á**

**STUDENTASKÚLANUM í HOYDØLUM**

## Fororð

Tað er ein royndur lutur, at rættiliga nógvir næmingar á miðnámsskúlanum bæði í Føroyum og øðrum norðanlondum gevast ávegis í skúlagongdini. Hetta er ikki eitt nýtt fyrbrigdi, og í fleiri av hinum norðanlondum eru kanningar um fráfallið á miðnámsskúlanum gjørdar seinastu árin. Niðurstøðurnar eru fleiri, men eru hetta niðurstøður, sum eisini eru galdandi í Føroyum, ella eru orsakirnar til fráfallið øðrvísi í Føroyum? Nógv hevur verið tosað um hetta næmingafráfall, men enn er ongin kanning gjørd í Føroyum við tí fyri eyga at kanna henda trupulleika.

Fyri Mentamálaráðið og skúlarnar er hetta fráfallið á mangan hátt ein afturvendandi trupulleiki, og fyri tann einstaka næmingin, ið steðgar sína skúlagongd, áðrenn hon er liðug, kann tað følást sum eitt slag av ósigri. Um nakað skal kunna gerast fyri at minka um hetta fráfallið, er tað neyðugt at finna út av, hvussu stórt hetta fráfallið í veruleikanum er, og hvat hetta fráfall skyldast. Tí settu vit okkum fyri at kanna hetta. Úrslitið av okkara kanning lýsir bæði kvantitativt og kvalitatív næmingafráfallið í trimum árgangum av studentum á Føroya Studentaskúla og HF-skeiði í tíðarskeiðinum 1992 - 2005. Hetta er ein royndarverkætlan, ið hevur støði í eini størri verkætlan, ið ætlanin var at gera um fráfall av øllum næmingum á Føroya Studentaskúla og HF-skeiði í einum 10-ára skeiði. Vantandi fígging og vantandi fullfíggið hagtøl um fráfall gjørdur, at henda verkætlan varð ógvuliga nógv skerð, soleiðis at tað bert eru trýggir árgangir, sum eru kannaðir.

Frágreiðingin umfatar trýggjar kanningar:

1. eina skráseting av øllum næmingum í 92-, 97- og 02-árgangunum, ið hava verið skrásettir sum virknir á skúlanum, men sum av eini ella aðrari orsök síðan eru strikaðir,
2. ein spurnarblaðskanning av orsökunum til at næmingarnir í 02- og 03-árgangunum á studentaskúlanum høvdu fráveru og
3. at enda høvuðskanningin - ein spurnarblaðskanning av orsökunum til at næmingarnir í 92-, 97- og 02-árgangunum á studentaskúlanum høvdu valt at gevast.

Skrásetingin av næmingunum byrjaði heystið 2003, fráverukanningin varð gjørd við skúlaársbyrjan í 2004 og fráfallskanningin varð gjørd várið 2005.

Vit trý, sum hava gjørt hesa royndarverkætlan, hava í mong ár arbeitt á Føroya Studentaskúla og HF-skeiði sum ávíkavist inspektorur, Jóhann Hendrik Dahl og lestrarvegleiðarar, Elisabeth Holm og Bjørg Róin.

Vónandi kann hendan frágreiðing birta upp undir eitt kjak, sum hevur til endamál at minka um fráfallið á miðnámsskúlanum - í hesum føri serliga á Føroya Studentaskúla og HF-skeiði.

Hoydalar  
Februar 2006

# Innihaldsyvirlit

Fororð	síða	2
Innihaldsyvirlit	síða	3
1. Inngangur	síða	4
2. Stutt lýsing av kanningunum	síða	6
Kanning 1	síða	6
Kanning 2 - ískoytiskanningin	síða	7
Kanning 3 - høvuðskanningin	síða	7
3. Høvuðsúrslit og viðgerð	síða	8
Kanning 1	síða	8
Kanning 2 - ískoytiskanningin	síða	19
Kanning 3 - høvuðskanningin	síða	27
Fakligar orsakir	síða	27
Persónligar orsakir	síða	38
Sosialar orsakir	síða	44
4. Niðurstøður	síða	54
5. Tilmæli	síða	56
6. Bókmentalisti	síða	58
7. Fylgiskjøl	síða	59
Fylgiskjal A - spurnarblað í samband við kanning 2	síða	60
Fylgiskjal B - spurnarblað í samband við kanning 3	síða	67
Fylgiskjal C - útmeldingarblað	síða	73
Fylgiskjal D - fylgibræv í samband við kanning 3	síða	76

# 1. Inngangur

Í okkara dagliga arbeiði sum lestrarvegleiðarar og umsitingarleiðari hava vit seinastu mongu árin verið vitni til eitt til tíðir ógvusligt stórt næmingafráfall á Føroya Studentaskúla og HF-skeiði. Líknandi fráfall finst eisini á hinum vinnu- og miðnámskúlanum í Føroyum. Hesir næmingar hava av ymiskum ávum ikki trivist á skúlanum til ampa fyri bæði skúlan og teir sjálvar. Um fráfallið í dag kanska er størri, enn tað hevur verið fyrr, hildu vit millum annað hevði verið áhugavert at kannað. Okkurt kundi borið á tann bógvin, at fráfallið er størri í dag, enn tað var fyrr, og tað er møguligt, at fráfallið ella økta fráfallið nústani verður roknað sum ein trupulleiki. Í hvussu so er, er talið av rapportum gjørdar í grannalondum okkara økt nógv tey seinastu árin. Økta fráfallið kann skyldast, at tilboðini til tey ungu í dag eru nógv fleiri, enn tey nakrantíð áður hava verið, og fyri tey ungu kann tað vera sera ringt at velja lívsleið longu beint aftaná fólkaskúlan, eisini tá tað snýr seg um bókliga útbúgving.

Tann einstaki næmingurin sær tað kanska sum eitt slag av ósigri at noyðast at viðurkenna, at hann av ávísam orsökum fólir seg noyddan at gevast, og tað ger tað ikki lættari, at tað ofta av øðrum eisini verður sæð sum ein ósigur. Vit halda tó ikki, at tað altíð er eitt slag av ósigri, kanska tvørturímóti. Stórir partur av teimum næmingum, ið gevast, ganga um aftur á sama miðnámskúla ella velja eina aðra miðnámsútbúgving ella aðra útbúgving og gera hana lidna. Tí verður í grannalondum okkara tosað um “positivt” contra “negativt” fráfall. Hesi omanfyri nevndu verða bólkaði “positivt fráfall”, meðan “negativa fráfallið” eru teir næmingar, sum gevast og ongantíð fáa eina miðnámsútbúgving ella aðra útbúgving.

Vit skulu tí ikki stara okkum blind uppá eitt møguligt brutto- ella nettofráfall, men við støði í dagsins veruleika góðtaka, at dagsins ungdómur ikki er so støðufastur sum áður. Vit skulu venda eyguni ímóti teimum tiltøkum skúlamyndugleikarnir og skúlarnir kunnu gera, soleiðis at ungdómurin í framtíðini betur og meira tilvitað verður førur fyri at velja rætt fyrstu ferð, soleiðis at bæði “positiva-“ og serliga “negativa fráfallið” minskar í framtíðini.

Vit hava innanhýsis títt og ofta røtt um, hví hetta fráfall til tíðir er so stórt. Tað vísir seg, at hetta er á mangan hátt eitt grátt øki, har hagtøl eru, sum lundri á jólanátt og lítil ítøkilig vitan annars finst og eina mest gitingar eru ráðandi. Hetta er ikki serliga smikrandi fyri eitt samfelag, ið sigur seg at raðfesta útbúgving - ikki minst ein dygdargóðan skúla - ógvuliga høgt og ætlar sær í 2015 í heimssamanhangi at vera á fremstu rók innan stórt sæð øll økir m.a. eisini innan skúlaøkið. Tað ber tí ikki til í einum sokallaðum framkomnum samfelagi at sita við lítlari og ongari vitan um hesi viðurskifti, men mugu bæði teir politisku mynduleikarnar og skúlamynduleikarnar bæði av fíggarligum og av fyrisitingarligum orsökum gera alt, sum er møguligt, fyri at minka um næmingafráfallið á øllum útbúgvingum. Við lítlum ella ongum hagtølum, lítlari ella ongari vitan og lítlum ella ongum innliti í fráfallið í miðnámskúlanum í Føroyum fáa vit neyvan loyst henda týðningarmikla trupulleika í bræði.

Tí settu vit okkum fyri at fara í holt við eina kanning um næmingafráfallið á Føroya Studentaskúla og HF-skeiði. Heystið 2003 høvdu vit hugsað okkum skuldi nýttast at fáa yvirlit yvir allar næmingarnar, ið vóru givnir seinastu 8-10 árin. Høvuðsarbeiðs- og tíðarætlanin at gera hesa kanning varð sett at vera frá 01.01.2004 - 31.12.2004. Í hesum tíðarskeiði skuldi hagtalsarbeiðið fyrst gerast liðugt, síðani var ætlanin at gera eitt spurnarblað til allar næmingar, ið eru givnir í omanfyrinevnda tíðarskeiði og finna eitt gott telduforrit at viðgera øll data úr spurnarbløðunum. Roknað varð við at tað mesta av tíðini fór við fyrst at gera eitt spurnarblað og síðan at tasta øll data inn, viðgera og greina data og úrslit. Ætlanin var at verða liðug við arbeiðið við árslok 2004. Ongin fígging fekst tó til hesa verkætlan, samstundis sum tað gjørdist okkum greitt, at hagtøl hesum viðvíkjandi vóru torfør og tíðarkrevjandi at fáa hendur á.

MMR játtaði okkum tó várið 2004 stuðul í skúlaárinum 2004 – 05 til eina minni verkætlan - eina royndarætlan - ið skuldi kanna fráfallið í trimum árgangum á studentaskúlanum. Vit valdu av ymiskum orsökum árgangirnar:

- 1992 - 1995 gamla studentaskúlaskipanin og byrjanin á kreppuárunum
- 1997 - 2000 nýggj studentaskúlaskipan og kreppan næstan hæsað av
- 2002 - 2005 nútíðin

Upprunaliga ætlanin var at lata MMR rapportina á sumri 2005, men av givnum orsökum broyttist tíðarætlanin munandi.

Royndarverkætlan okkara umfatar bert eina kanning av, hvussu nógvir næmingar eru givnir, og hvørjar møguligar orsaker eru til fráfallið, men konsekvensirnar av fráfallinum lata vit fyríbils liggja. Kanningin umfatar tí ikki sum upprunaliga ætlað eina samrøðu við hvønn einstakan givnan næming fyri meiri nágreiniliga at fáa lýst orsøkir til fráfallið og konsekvensirnar av fráfallinum.

Sum er, er enn ongin fullfíggað skipan, ið skrásetir allar næmingar, ið gevast. Arkivið á Studentaskúlanum og HF-skeiðnum í Hoydølum hevur verið okkara høvuðskelda at fáa hagtøl til vega. Allir næmingar eru so ella so skrásettir - seinastu nógvu árinum eisini elektroniskt - so tað lætti eitt sindur um hjá okkum, hóast øll data ikki eru í somu databasu. Tó tók tað nokk so nógva tíð og orku at fáa eitt samlað yvirlit yvir allar næmingar, ið eru givnir og fáa til vega teirra núverandi bústað, sum vit skuldu nýta í samband við spurnarblaðskanningina

Frágreiðingin er skipað í trýggjar høvuðspartar:

- stutt lýsing av kanningunum
- høvuðsúrslit og viðgerð
- niðurstøður og tilmæli

Við støði í kanningunum vilja vit vísa á:

- hvat fólkaskúlin kann gera
- hvat miðnámsskúlarnir kunnu gera
- hvat studentaskúlin kann gera
- hvat skúlamyndugleikarnir kunnu gera
- hvat lærarar kunnu gera
- hvat lestrarvegleiðingin kann gera
- hvat næmingurin kann gera
- hvat foreldrini kunnu gera

fyrí at minka um fráfallið, til frama fyrí ein nógdan næming, ein betri skúla og samfelagið í síni heild.

## 2. Stutt lýsing av kanningunum

Royndarverkætlanin um fráfall á Føroya Studentaskúla og HF-skeiði umfatar trýggjar kanningar, ið her verða lýstar í stuttum:

### Kanning 1

Fyrsta kanningin, vit fóru í holt við, var at fáa grundleggjandi hagtølini til vega. Tað vil siga, tøl viðvíkjandi hvussu nógvir og hvørjir næmingar vóru falnir frá í teimum trimum árgangunum. Hetta var lættari sagt enn gjørt. Skúlin hevur ikki eina databasu, har allir næmingar seinastu 10 -15 árinu eru skrásettir. Serliga illa stendur til viðvíkjandi hagtølum í byrjanini av 90-unum. Vit vóru tí í fyrstu syftu noydd til at fara í gongd við eitt rættuligt detektivarbeiði til tess at finna fram relevantu hagtølini. Hetta varð gjørt við at brúka myndir tiknar fyrsta skúladag, hondskrivaðar karakterprotokollir, tær fáu fráveruskrásetingarnar vit enn hava, greinvalið um várið í 1.s, ársroyndar- og próvtøkulyvirlit í 1.s og 2.s.

Betri stendur til við teimum báðum seinnu árgangunum. Har hava vit digitalt yvirlit yvir upptiknar næmingar, næmingar við skúlaársbyrjan, fráveruskrásetingar, næstan fullfíggað yvirlit yvir givnar næmingar, vallærugreinavalið, ársroyndar - og próvtøkuyvirlit í 1. og 2.s o.s.fr.. Einasti trupulleikin er, at øll hesi data liggja ikki á somu databasu, og eru tí onkur smá frávik í hagtølunum, men skuldi hetta ikki nervað heildarmyndina.

Hesi grundleggjandi data, ið vóru lögð inn á rokniark, skuldu fyrst og fremst nýtast í samband við, at vit ætlaðu at senda øllum næmingum, ið vóru givnir nevndu trýggir árgangir, eitt spurnarblað. Nærri um spurnarkanningina í kanning 3.

Rokniarkið nýttu vit í fyrstu syftu til at fáa eitt yvirlit yvir, hvussu nógvir gentur og hvussu nógvir dreingir í ávikavist málsligu og støddføðiligu deild á hvørjum árgangi vóru skrásettir sum givnir. **Úrslitið er víst í kanning 1A.**

Rokniarkið varð síðan útbyggt, soleiðis at vit eisini lögdu inn í roknarkið, hví næmingurin var skrásettur sum givin. Soleiðis kunnu vit skilja í millum eitt bruttofráfall og eitt nettofráfall. Næmingar, ið ikki møttu fyrsta skúladag ella góvu avboð, næmingar, ið fóru við AFS e.l., næmingar, ið komu inn í flokkin í 2.s ella 3.s og næmingar, ið eru givnir vegna sjúku, eru sostatt ikki við í nettofráfallinum.

### Úrslitið er víst í kanning 1B.

Næmingar, ið komu inn í flokkin í 2.s ella 3.s, kunnu káma myndina eitt sindur. Tí kannaðu vit eisini við somu hjálparmiðlum “flowið” av næmingunum í hesum trimum árgangunum. Tað vil siga, vit hugdu at, hvussu nógvir næmingar byrjaðu í hvørjum flokki sær, hvussu nógvir fullu frá eftir fyrsta árið, hvussu nógvir nýggir næmingar komu inn í 2.s, hvussu nógvir fullu frá eftir annað árið o.s.fr..

### Úrslitið er víst í kanning 1C.

Spurnarblaðskanningin - kanning 3 - gav okkum ikki ta afturboðan, vit høvdu væntað, so vit royndu á annan hátt at finna fram til, hvørja leið ymisku næmingarnir, ið vóru givnir, høvdu valt aftaná studentaskúlan. Vit hava skipað teir soleiðis:

- umaftur á studentaskúlanum
- HF í Hoydølum
- aðra miðnámsútbúgving antin í Føroyum ella uttanlands
- aðra útbúgving
- læru
- arbeiða
- vantandi vitan

Her hava vit valt at skilja millum “negativt fráfall” og “positivt fráfall”.

### **Úrslitið er víst í kanning 1D.**

At enda royndu vit at kanna, um nakað samband er millum upptøkukarakterir hjá næmingum, ið fella frá og teir næmingar, ið gjøgnumføra skúlagongdina.

### **Úrslitið er víst í kanning 1E.**

## **Kanning 2 - ískoytiskanningin**

Kanningar í øðrum londum vísa á, at vaksandi frávera og vantandi innlating av skrivligum arbeiði ofta er byrjanin til fráfall. Tí valdu vit við skúlaársbyrjan 2004 at spyrja allar næmingar í 02- og 03-árgangunum á studentaskúlanum - 265 næmingar - um teirra fráverur og møguligar orsakir til hesa fráveru. Henda kanningin byggir á granskingarverkætlanina “Rapport vedrørende elevforsømmelser i gymnasiet”, sum Mogens Guildal, Ole Hartelius og Tom Sinding gjørdur í Danmark 2000. Vit tillagaðu teirra spurnarblað eitt sindur (sí fylgiskjal A ) og brúktu norska spurnarforritið NSD at hagraiða øll svarini. Høvuðsúrslit eru lýst í kapitl 3. Eisin er kanning 2 lutvíst nýtt í viðgerðini av úrslitunum í kanning 3.

## **Kanning 3 - høvuðskanningin**

Til hesa kanningina var ætlanin, at vit sjálvi, m.a. við støði í omanfyristandandi fráverukanning, skuldu gera eitt spurnarblað, sum skuldi vera grundarlagið undir okkara høvuðskanning, men so varð ikki. Tí um somu tíð gjørdi Danmarks Evaluerings Institut eitt amboð, harímillum eisini eitt spurnarblað, sum kann nýtast at identifisera og greina orsakar, til at næmingar fella frá. Hetta spurnarblað tillagaðu vit spurnarblaðið frá ískoytiskanningini og nýttu somuleiðis norska spurnarforritið NSD at hagraiða øll svarini.

Kanning 1A vísti, at íalt 155 næmingar vóru givnir í kannaðu árgangunum. Næsta takið var at finna fram til hesar næmingar, og eydnaðist hetta næstan til fulnar við hjálp frá fólkeyvirlitinum, familju og vinum hjá givnu næmingunum. Spurnarbløð vórðu síðan send til umleið 150 næmingar, men funnið varð ikki fram til øll. Tíanverri fingur vit einans 55 spurnarbløð inn aftur, t.v.s. ein góðan triðing, so fyrivarni má takast fyri heildarmetingina. Hetta ger, at vit kunnu ikki skrásikkurt nýta øll hagtølini spurnarforritið gevur okkum, men ístaðin taka tey, sum eina sannlíka ábending um tey viðurskifti, vit hava spurt um.

Hetta spurnarblað (sí fylgiskjal B) er síðan nýtt í samband við, at næmingar melda seg úr skúlanum, og verður í framtíðini nýtt sum amboð at fáa fráfallsorsakir og hagtøl til vega.

### 3. Høvuðsúrslit og viðgerð

#### Kanning 1

Henda kanningin er fyri tað mesta kvantitativ, t.v.s. vit fáa yvirlit yvir, hvussu nógvar gentur og hvussu nógvir dreingir á ávikavist málsligu og støddfrøðiligu deild í teimum trimum árgangunum eru falnir frá.

#### Kanning 1A

Myndirnar 1-3 vísa bruttofráfallstølini, t.v.s. hvussu nógvir næmingar gevast í mun til teir næmingar, ið verða tiknir inn á skúlan og/ella í mun til, hvussu nógvir er við skúlaársbyrjan:

**Inn:** merkir allir næmingar, ið eru tiknir inn í árgangin.

**Byrja:** merkir teir næmingar, ið møttu fyrsta skúladag í 1.s

**Givin:** merkir allir næmingar, ið á ein ella annan hátt eru “skrásettir” sum givnir. Næmingar, ið eru tiknir inn á skúlan, men sum síðan antin hava givið avboð, burturvístir, farnir við AFS ella líknandi, umgangarar ella als ikki eru møttir, eru sostatt eisini taldir við.<sup>1</sup>

<b>92 mál</b>	genta	drongur	øll
Inn*			76
Byrja**	47	24	71
Givin	11	6	17
Givin í % í mun til tikin inn			22 %
Givin í % í mun til tey ,ið byrja	23 %	25 %	24 %
<b>92 stødd</b>	genta	drongur	øll
Inn*			78
Byrja**	25	52	77
Givin	8	22	30
Givin í % í mun til tikin inn			38 %
Givin í % í mun til tey ,ið byrja	32 %	42 %	39 %
<b>92 øll</b>	genta	drongur	øll
Inn*			154
Byrja**	72	76	148
Givin	19	28	47
Givin í % í mun til tikin inn			31 %
Givin í % í mun til tey ,ið byrja	26 %	37 %	32 %

#### Mynd 1.

\* vit hava bert samlaða talið.

\*\* tølini eru frá september-mánað, so nakrir av teim møttu næmingunum kunnu longu tá vera givnir.

<sup>1</sup> Hesir næmingar, ið eru tiknir inn á skúlan, men ikki møta fyrsta skúladag ella gevast longu fyrstu dagarnar, eru til stóran ampa fyri fyrireikingina hjá umsitingini á skúlanum. Hetta er eisini ein spurningur, ið hevur verið uppi og vent millum MMR, YF og skúlaleiðsluna á FS & HF í samband við stovnseting og samanlegging av flokkum, men sum av givnum orsøkum ongantíð fekk nakra loysn.



<b>97 mál</b>	genta	drongur	øll
Inn	73	23	96
Byrja	65	21	86
Givin	21	9	30
Givin í % í mun til tikin inn	29 %	39 %	31 %
Givin í % í mun til tey ,ið byrja	32 %	42 %	35 %
<b>97 stødd</b>	genta	drongur	øll
Inn	25	33	58
Byrja	23	33	56
Givin	7	17	24
Givin í % í mun til tikin inn	28 %	51 %	41 %
Givin í % í mun til tey ,ið byrja	30 %	51 %	43 %
<b>97 øll</b>	genta	drongur	øll
Inn	97	56	154
Byrja	87	54	142
Givin	28	26	54
Givin í % í mun til tikin inn	29 %	46 %	35 %
Givin í % í mun til tey ,ið byrja	32 %	48 %	38 %

### Mynd 2.

<b>02 mál</b>	genta	drongur	øll
Inn	89	21	110
Byrja	82	17	99
Givin	21	11	32
Givin í % í mun til tikin inn	24 %	52 %	29 %
Givin í % í mun til tey ,ið byrja	26 %	65 %	32 %
<b>02 stødd</b>	genta	drongur	øll
Inn	38	39	77
Byrja	36	35	71
Givin	12	10	22
Givin í % í mun til tikin inn	31 %	26 %	29 %
Givin í % í mun til tey ,ið byrja	33 %	27 %	31 %
<b>02 øll</b>	genta	drongur	øll
Inn	127	60	187
Byrja	118	52	170
Givin	32	22	54
Givin í % í mun til tikin inn	25 %	37 %	29 %
Givin í % í mun til tey ,ið byrja	27 %	42 %	32 %

### Mynd 3.

Sum sæst eru hesi tøluni ógvuliga høg. Umleið triðji hvør næmingur fellur frá ella verður strikaður sum virkin. Serliga eru tað dreingirnir, ið gevast og tá serliga dreingirnir á málsligu deild í 02-árganginum. Orsøkin til hetta stóra fráfallið stavar móguliga frá, at hesir 11 dreingirnir vórðu býttir út á 5 flokkar, og at teir trivust serstakliga illa. Eisini sæst at talið av dreingum á málsligu deild, í mun til hvussu nógvir verða tiknir inn, fellur ár um ár, sumstundis sum tað bæði nominelt og %-vís verða fleiri og fleiri gentur á støddfrøðiligu deild.<sup>2</sup> Tað sær ikki út til at kreppan ger nakran mun, men mynd 5 vísir, at nettofráfallið í % var hægst hesi árin.

## Kanning 1B

		genta	drongur	bruttofráfall	ikki møtt/avboð	AFS	komin í fl. - givin	givin vegna sjúku	mælt til at gevast	burturvíst	nettofráfall
árgangur 92	mál.deild	11	6	17	0	1	0	0	1	0	16
	stødd.deild	8	22	30	0	1	1	0	0	0	28
	øll	19	28	47	0	2	1	0	1	0	44
árgangur 97	mál.deild	21	9	30	4	2	2	0	2	0	22
	stødd.deild	7	17	24	3	2	4	0	0	0	15
	øll	28	26	54	7	4	6	0	2	0	37
árgangur 02	mál.deild	21	11	32	1	1	2	1	3	1	27
	stødd.deild	12	10	22	1	1	4	2	0	1	14
	øll	33	21	54		2	6	3	3	2	412
øll	mál.deild	53	26	79	5	4	4	1	6	1	65
	stødd.deild	27	49	76	4	4	9	2	0	1	57
	øll	80	75	155	9	8	13	3	6	2	122

### Mynd 4.

Mynd 4 vísir somu tøluni sum mynd 1-3, samstundis sum hugt verður eftir hví næmingarnir verða skrásettir sum givnir, t.v.s. vit kunnu finna fram til eitt brutto- og eitt nettofráfall. Nettofráfallið verður definerað sum bruttofráfall minus teir næmingar, sum ikki møttu/ góvu avboð/ fóru við AFS e.l./ umgangarar/komu inní flokkin/ góvust vegna sjúku/ mæltir til at gevast og/ella burturvístir. Sum sæst er stórur munur millum brutto – og nettofráfallið, eini 20%.

<sup>2</sup> Tað hevði verið áhugavert at gjørt eina kanning líknandi henni Danmarks Evalueringsinstitut hevur gjørt, um hvat verður av øllum dreingjunum: „Køn, karakterer og karriere“. EU hevur eisini tikið henda trupulleika upp og er farið í holt við eina størri kanning, sum hevur til endamál at bera saman hesi viðurskifti í fleiri londum í Europa.

Mynd 5 vísir eisini somu töluni sum mynd 1-3, samstundis sum funnið verður fram til brutto- og nettofráfallið í %-um.

		næmingar inn	næmingar byrjaðir	bruttofráfall	nettofráfall	% - bruttofráfall	% - nettofráfall
árgangur 92	genta	-	72	19	-	26 %	-
	drongur	-	76	28	-	37 %	-
	øll	154	148	47	44	32 %	30 %
árgangur 97	genta	97	87	28	-	32 %	-
	drongur	56	54	26	-	48 %	-
	øll	153	141	54	37	38 %	26 %
árgangur 02	genta	127	118	33	-	28 %	-
	drongur	60	52	21	-	40 %	-
	øll	187	170	54	41	32 %	24 %
øll	genta	224	277	80	-	29 %	-
	drongur	116	182	75	-	41 %	-
	øll	494	459	155	122	34 %	27 %

### Mynd 5.

Sum sæst er ein tíðarbundin lækking í %-um í nettofráfallinum. Møguliga hefur kreppan havt sítt árin á fráfallið tey árin.

## Kanning 1C

Myndirnar 6a-c vísa broytingar í næmingatølunum í øllum flokkum allar trýggjar árgangirnar.

Árgangur '92		1.s		2.s		3.s	
		skúlaársbyrjan	skúlaársendi	skúlaársbyrjan	skúlaársendi	skúlaársbyrjan	skúlaársendi
<b>a</b>	tal av næmingum	22	21	20	16	18	18
	tal av givnum næmingum		-1	-2	-4		0
	tal av umgangarum			1		2	3
<b>b</b>	tal av næmingum	24	22	23	20	21	21
	tal av givnum næmingum		-2		-3		0
	tal av umgangarum			1		1	2
<b>c</b>	tal av næmingum	25	24	22	19	19	19
	tal av givnum næmingum		-1	-2	-3		0
	tal av umgangarum						0
<b>d</b>	tal av næmingum						
	tal av givnum næmingum		0		0		0
	tal av umgangarum						0
<b>e</b>	tal av næmingum						
	tal av givnum næmingum		0		0		0
	tal av umgangarum						0
<b>x</b>	tal av næmingum	26	24	24	24	24	22
	tal av givnum næmingum		-2	-2	0	-2	-2
	tal av umgangarum			2		2	4
<b>y</b>	tal av næmingum	25	22	19	12	12	12
	tal av givnum næmingum		-3	-2	-7		0
	tal av umgangarum						-12
<b>z</b>	tal av næmingum	26	24	22	20	22	21
	tal av givnum næmingum		-2	-3	-2	-1	-1
	tal av umgangarum			1		3	4
	málslig deild	71					58
	støddfrøðilig deild	77					55
	íalt	148					113
	tal av givnum næmingum						-47
	tal av umgangarum						13

Mynd 6.a

## árgangur '97

	1.s		2.s		3.s		
	skúlaársbyrjan	skúlaársendi	skúlaársbyrjan	skúlaársendi	skúlaársbyrjan	skúlaársendi	
	tal av næmingum	18	18	20	15	15	15
<b>a</b>	tal av givnum næmingum		0		-5		0
	tal av umgangarum			2			2
	tal av næmingum	22	20	20	15	16	15
<b>b</b>	tal av givnum næmingum		-2		-5		-1
	tal av umgangarum					1	1
	tal av næmingum	23	17	18	15	15	15
<b>ð</b>	tal av givnum næmingum		-6		-3		0
	tal av umgangarum			1			1
	tal av næmingum	23	23	24	21	21	20
<b>e</b>	tal av givnum næmingum		0		-3		-1
	tal av umgangarum			1			1
	tal av næmingum						
<b>f</b>	tal av givnum næmingum		0		0		0
	tal av umgangarum						0
	tal av næmingum	18	17	18	14	16	15
<b>x</b>	tal av givnum næmingum		-1		-4		-1
	tal av umgangarum			1		2	3
	tal av næmingum	18	15	17	14	14	13
<b>y</b>	tal av givnum næmingum		-3		-3		-1
	tal av umgangarum			2			2
	tal av næmingum	20	15	18	17	17	15
<b>z</b>	tal av givnum næmingum		-5		-1		-2
	tal av umgangarum			3			3
	málslig deild	86					65
	støddfrøðilig deild	56					43
	íalt	142					108
	tal av givnum næmingum						-47
	tal av umgangarum						13

### Mynd 6.b

## árgangur '02

	1.s		2.s		3.s		
	skúlaársbyrjan	skúlaársendi	skúlaársbyrjan	skúlaársendi	skúlaársbyrjan	skúlaársendi	
	tal av næmingum	17	14	14	0	0	
<b>a</b>	tal av givnum næmingum		-3	-3	-11	0	-17
	tal av umgangarum						0
	tal av næmingum	20	17	15	14	20	20
<b>b</b>	tal av givnum næmingum		-3	-2	-1	0	-6
	tal av umgangarum				6		6
	tal av næmingum	21	19	20	14	16	15
<b>ð</b>	tal av givnum næmingum		-2		-6	-1	-9
	tal av umgangarum			1		2	3
	tal av næmingum	19	17	20	16	20	20
<b>e</b>	tal av givnum næmingum		-2		-4	0	-6
	tal av umgangarum			3		4	7
	tal av næmingum	22	18	19	17	17	17
<b>f</b>	tal av givnum næmingum		-4		-2	0	-6
	tal av umgangarum			1			1
	tal av næmingum	24	18	24	21	21	21
<b>x</b>	tal av givnum næmingum		-6		-3	0	-9
	tal av umgangarum			6			6
	tal av næmingum	23	18	23	19	21	20
<b>y</b>	tal av givnum næmingum		-5		-4	-1	-10
	tal av umgangarum			5		2	7
	tal av næmingum	24	23	23	22	22	22
<b>z</b>	tal av givnum næmingum		-1		-1	0	-2
	tal av umgangarum						0
	málslig deild	99				72	
	støddfrøðilig deild	71				63	
	íalt	170				135	
	tal av givnum næmingum						-52
	tal av umgangarum						17

### Mynd 6.c

Myndirnar vísa, at tað bæði koma og fara nógvir næmingar øll trý árin, men at næmingarnir fella frá mest í 1. og 2.s, men sjáldan í 3.s.

## Kanning 1D

Endamálið við hesi kanning var at vísa á:

- fráfall, sum kann lýsast sum “positivt”, t.v.s. at næmingurin seinni fekk eina útbúgving í mun til
- fráfall, sum kann lýsast sum “negativt”, t.v.s. at næmingurin ikki fekk eina útbúgving seinni

Hvussu hevur so gingist hesum næmingum í hesum trimum árgangunum, ið eru fallnir frá? Vit hava roynt á ymiskan hátt at funnið útav, hvørja lívsleið hvør einstakur hevur tikið. Mynd 7 og 8 vísa fyrst bruttofráfallið, síðan nettofráfallið og síðan bæði í tølum og í %-um av nettofráfallinum, hvat næmingarnir gjørdu, aftaná teir góvust á studentaskúlanum.

		gívnir næmingar íalt	íalt (- avboð, AFS og umg.)	umg. student í Hoydølum	HF í Hoydølum	aðra miðnámsútbúgving	aðra útbúgving	í læru	arbeiða	gívin vegna sjúku	vanta upplýsingar
árgangur '92	í tølum	47	44	16	4	6	3	3	3	0	9
	í %			36%	9%	14%	7%	7%	7%	0%	20%
árgangur '97	í tølum	54	37	8	9	3	4	3	0	0	12
	í %			22%	24%	8%	11%	8%	0%	0%	32%
árgangur '02	í tølum	54	41	6	8	14	1	0	8	3	2
	í %			15%	20%	34%	2%	0%	20%	7%	5%
øll	í tølum	155	122	30	21	23	8	6	11	3	23
	í %			25%	17%	19%	7%	5%	9%	2%	19%

Mynd 7.

		gívnir næmingar íalt	íalt (- avboð, AFS og umg.)	umgangarar í Hoydølum	aðra útbúgving	arbeiða	gívin vegna sjúku	vanta upplýsingar
árgangur '92	í tølum	47	44	20	12	3	0	9
	í %			45%	27%	7%	0%	20%
árgangur '97	í tølum	54	37	17	10	0	0	12
	í %			46%	27%	0%	0%	32%
árgangur '02	í tølum	54	41	14	15	8	3	2
	í %			34%	37%	20%	8%	5%
øll	í tølum	155	122	51	37	11	3	23
	í %			42%	30%	9%	2%	19%

### Mynd 8.

Sum sæst er nógv størsti parturin av nettofráfallinum “positivt fráfall”, har næmingar antin ganga umaftur í Hoydølum og/ella fáa eina aðra útbúgving, oftast eina miðnámsútbúgving.

Viðmerkjast skal, at allir AFS-arnir, og flest øll sum góvu avboð ella ikki møtti, komu árið eftir og gjørdu seg liðug eftir trimum árum. Nakað tað sama ger seg galdandi fyri umgangarar. 43 næmingar gingu umaftur í kanningartíðarskeiðunum, og 30 av teimum fingtu studentsprógv.



## Kanning 1E

At enda kannaðu vit, um nakað samband er millum fráfall og upptökukarakterir. Hetta er bert gjört fyri tveir árgangir, vegna tess at hagtøl fyri 92-árgangin eru ikki talgild, hartil ófullfíggað og tí ógvuliga tíðarkrevjandi at fáa til vega.

### 97 mál

	før. skr.	før.mun.	dan.skr.	dan.mun.	stødd.skr.	stødd.skr.	enskt.skr.	enskt.mun.	týskt	alis/evnaf.	miðal
øll, ið byrja	8,96	9,15	9,20	9,27	8,15	8,25	8,97	9,13	8,52	8,30	8,80
øll, ið eru givin	8,65	9,09	9,22	9,43	7,78	7,70	8,69	9,00	8,52	8,14	8,62
givnar gentur	8,88	9,06	9,35	9,47	7,76	7,88	8,67	9,06	8,76	8,06	8,70
givnir dreingir	8,00	9,17	8,83	9,33	7,83	7,17	8,75	8,83	7,83	8,33	8,40
øll, ið eru liðug	9,06	9,17	9,19	9,25	8,24	8,46	9,07	9,15	8,50	8,32	8,85
<b>munur øll</b>	<b>0,40</b>	<b>0,08</b>	<b>-0,02</b>	<b>-0,18</b>	<b>0,45</b>	<b>0,77</b>	<b>0,39</b>	<b>0,15</b>	<b>-0,02</b>	<b>0,19</b>	<b>0,23</b>
<b>munur gentir</b>	<b>0,17</b>	<b>0,11</b>	<b>-0,16</b>	<b>-0,22</b>	<b>0,47</b>	<b>0,58</b>	<b>0,41</b>	<b>0,10</b>	<b>-0,26</b>	<b>0,26</b>	<b>0,15</b>
<b>munur dreingir</b>	<b>1,06</b>	<b>0,00</b>	<b>0,36</b>	<b>-0,08</b>	<b>0,40</b>	<b>1,30</b>	<b>0,32</b>	<b>0,32</b>	<b>0,67</b>	<b>-0,01</b>	<b>0,45</b>

### Mynd 9.a

### 97 stødd

	før. skr.	før.mun.	dan.skr.	dan.mun.	stødd.skr.	stødd.skr.	enskt.skr.	enskt.mun.	týskt	alis/evnaf.	miðal
øll, ið byrja	9,00	9,21	9,16	8,93	9,53	9,45	8,80	9,07	8,35	8,96	9,05
øll, ið eru givin	8,47	9,18	8,59	8,82	9,00	9,18	8,11	8,44	7,88	8,65	8,68
givnar gentur	8,25	10,00	8,75	8,75	9,25	9,25	6,00	8,33	8,00	8,75	8,79
givnir dreingir	8,54	8,92	8,54	8,85	8,92	9,15	8,38	8,46	7,83	8,62	8,65
øll, ið eru liðug	9,22	9,19	9,41	8,97	9,73	9,56	9,00	9,31	8,52	9,00	9,17
<b>munur øll</b>	<b>0,75</b>	<b>0,02</b>	<b>0,82</b>	<b>0,15</b>	<b>0,73</b>	<b>0,38</b>	<b>0,89</b>	<b>0,87</b>	<b>0,64</b>	<b>0,35</b>	<b>0,49</b>
<b>munur gentir</b>	<b>0,97</b>	<b>-0,81</b>	<b>0,66</b>	<b>0,22</b>	<b>0,48</b>	<b>0,31</b>	<b>3,00</b>	<b>0,97</b>	<b>0,52</b>	<b>0,25</b>	<b>0,38</b>
<b>munur dreingir</b>	<b>0,68</b>	<b>0,27</b>	<b>0,87</b>	<b>0,13</b>	<b>0,81</b>	<b>0,40</b>	<b>0,63</b>	<b>0,84</b>	<b>0,68</b>	<b>0,38</b>	<b>0,53</b>

### Mynd 9.b

## 02 mál

	før. skr.	før.mun.	dan.skr.	dan.mun.	stødd.skr.	stødd.skr.	enskt.skr.	enskt.mun.	týskt	alis/evnaf.	miðal
øll, ið byrja	9,29	9,81	9,19	9,44	8,37	8,31	9,19	9,66	9,02	8,79	9,15
øll, ið eru givin	8,82	9,46	8,76	9,14	7,90	7,75	8,91	9,38	8,34	8,18	8,72
givnar gentur	9,00	9,44	8,84	9,37	7,74	7,77	8,73	9,21	8,32	8,08	8,72
givnir dreingir	8,50	9,50	8,60	8,70	8,20	7,71	9,25	9,70	8,40	8,33	8,71
øll, ið eru liðug	9,45	9,97	9,33	9,58	8,49	8,56	9,29	9,83	9,28	9,13	9,31
<b>munur øll</b>	<b>0,63</b>	<b>0,51</b>	<b>0,57</b>	<b>0,44</b>	<b>0,60</b>	<b>0,81</b>	<b>0,38</b>	<b>0,45</b>	<b>0,93</b>	<b>0,94</b>	<b>0,60</b>
<b>munur gentir</b>	<b>0,45</b>	<b>0,53</b>	<b>0,49</b>	<b>0,21</b>	<b>0,76</b>	<b>0,79</b>	<b>0,56</b>	<b>0,62</b>	<b>0,96</b>	<b>1,05</b>	<b>0,59</b>
<b>munur dreingir</b>	<b>0,95</b>	<b>0,47</b>	<b>0,73</b>	<b>0,88</b>	<b>0,29</b>	<b>0,84</b>	<b>0,04</b>	<b>0,13</b>	<b>0,88</b>	<b>0,79</b>	<b>0,60</b>

Mynd 9.c

## 02 stødd

	før. skr.	før.mun.	dan.skr.	dan.mun.	stødd.skr.	stødd.skr.	enskt.skr.	enskt.mun.	týskt	alis/evnaf.	miðal
øll, ið byrja	9,22	9,65	9,16	9,39	9,77	9,12	9,00	9,62	8,83	9,57	9,37
øll, ið eru givin	9,18	9,65	9,11	9,44	9,11	8,42	9,25	9,94	8,56	9,56	9,30
givnar gentur	9,33	10,00	9,00	9,70	9,20	8,88	9,43	9,90	8,83	9,60	9,42
givnir dreingir	8,86	9,29	9,14	9,14	8,71	7,50	9,00	9,86	7,50	9,29	9,01
øll, ið eru liðug	9,18	9,65	9,15	9,34	9,92	9,39	8,94	9,57	8,82	9,69	9,37
<b>munur øll</b>	<b>0,00</b>	<b>0,00</b>	<b>0,04</b>	<b>-0,10</b>	<b>0,81</b>	<b>0,97</b>	<b>-0,31</b>	<b>-0,38</b>	<b>0,27</b>	<b>0,05</b>	<b>0,08</b>
<b>munur gentir</b>	<b>-0,16</b>	<b>-0,35</b>	<b>0,15</b>	<b>-0,36</b>	<b>0,72</b>	<b>0,51</b>	<b>-0,49</b>	<b>-0,33</b>	<b>-0,01</b>	<b>0,00</b>	<b>-0,05</b>
<b>munur dreingir</b>	<b>0,32</b>	<b>0,36</b>	<b>0,01</b>	<b>0,20</b>	<b>1,21</b>	<b>1,89</b>	<b>-0,06</b>	<b>-0,29</b>	<b>1,32</b>	<b>0,32</b>	<b>0,36</b>

Mynd 9.d

Sum sæst á myndunum 9.a-d er ávíst samband millum miðalkarakterir hjá teimum, ið fella frá í mun til øll, sum byrja. Staðfestast kann, at generelt er hægri fráfall millum næmingar, ið eru upptiknir við lutfalsliga lágum miðalkarakterum, serliga hvat skrivligu fakunum viðvíkur.

## Kanning 2 - ískoytiskanningin

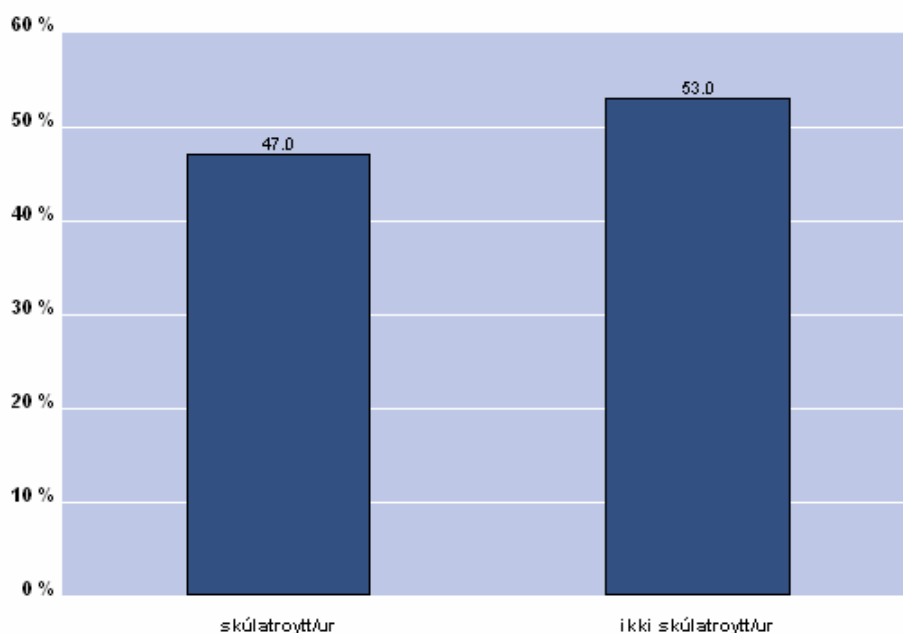
Orsökkin til at vit valdu at gera hesa kanning er, at bæði í okkara dagliga arbeiði og úr kanningum aðrastaðni (m.a. Helsingør 2002) vita vit, at frávera ofta kann vera fyrsta ábending um, at ein næmingur seinni tekur stig til at melda seg úr skúlanum. Tí hildu vit, tað verða áhugavert at kanna orsøkirnar til fráverur millum næmingar, sum gingu á skúlanum í 2004 (2. og 3.s tá, t.v.s. árgang 02 og 03 - í alt 265 næmingar).

Fyrst verður eitt samlað yvirlit yvir mest vanligu fráveruorsakirnar hjá árgangunum 02 og 03 víst, og síðan vera einstakar fráveruorsakir vísar í stabbamyndum.

Fráveruorsakir	%
Sjúka	58
Skúlatroytt/ur	47
Móð/ur	42
Illa fyrireikað/ur	22
Strongd/ur	19
Lærarin	15
Feria	07
Vánaligt stev í flokkinum	04
Lønt arbeiði	04
Viðurskifti í familjuni	04
Annað	19

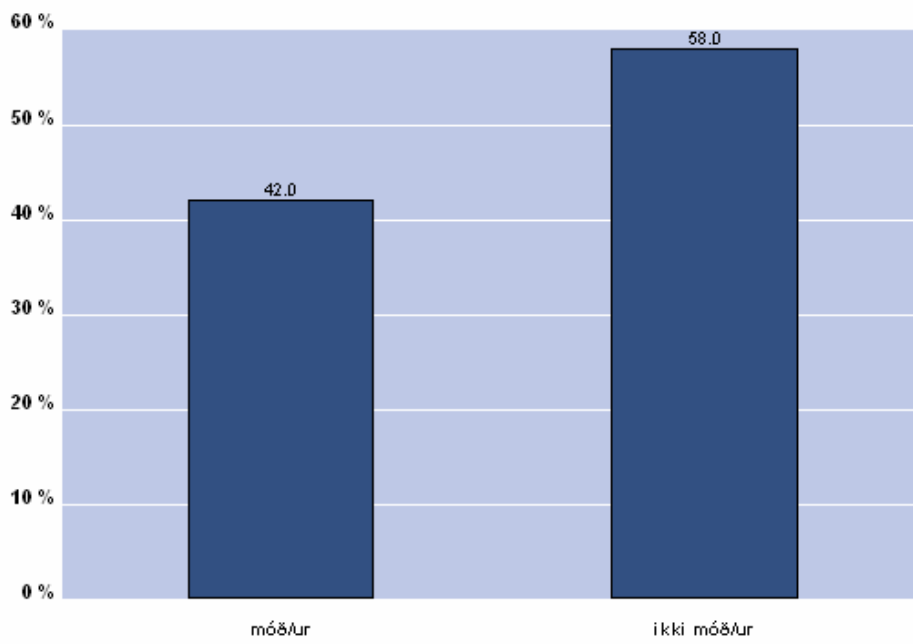
**Mynd 10.**

**Hvør er orsøkin til tína fráveru**



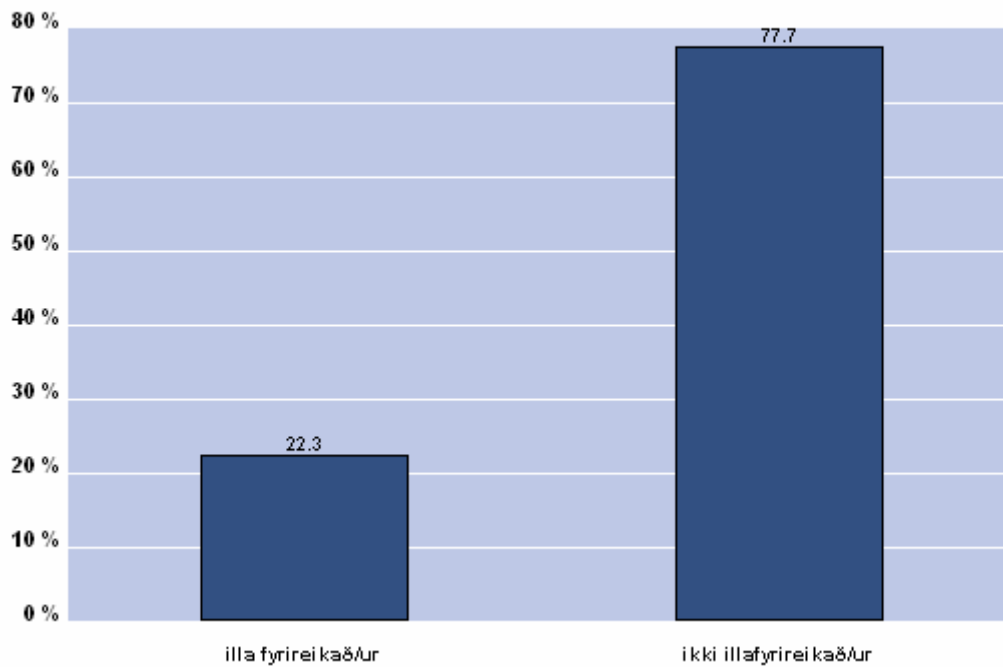
**Mynd 11.**

Hvor er orsökinn til tína fráveru



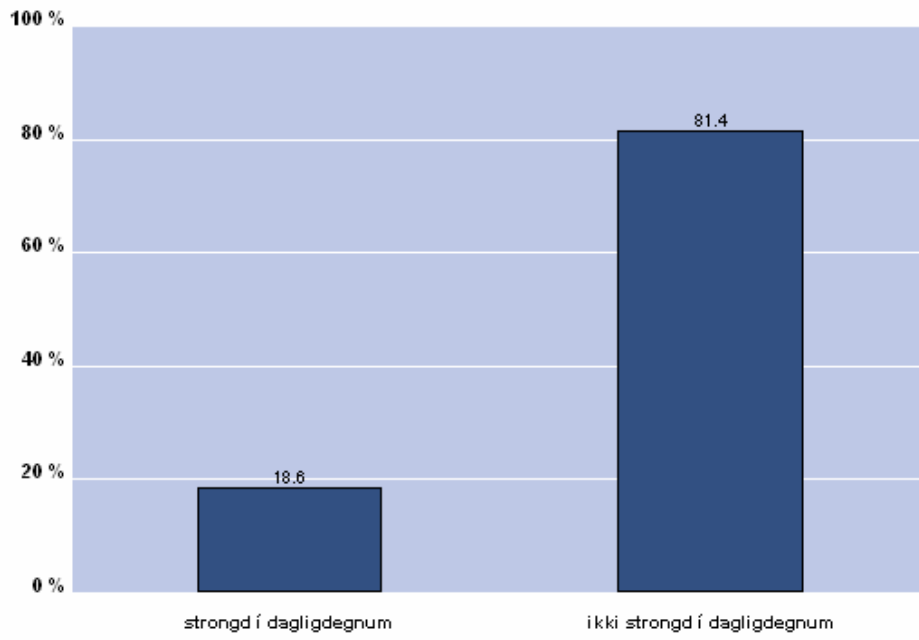
Mynd 12.

Hvor er orsökinn til tína fráveru



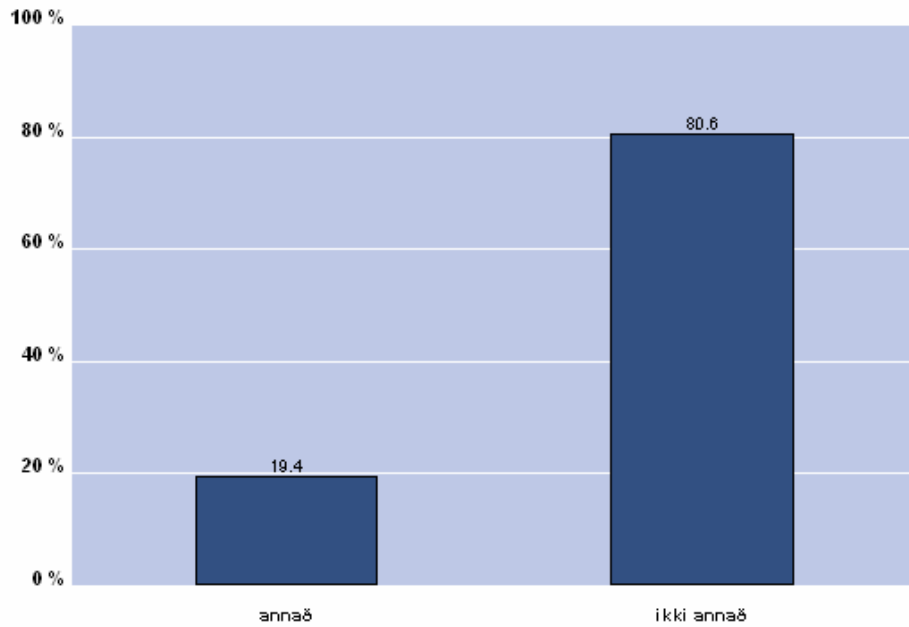
Mynd 13.

Hvor er orsökinn til tína fráveru



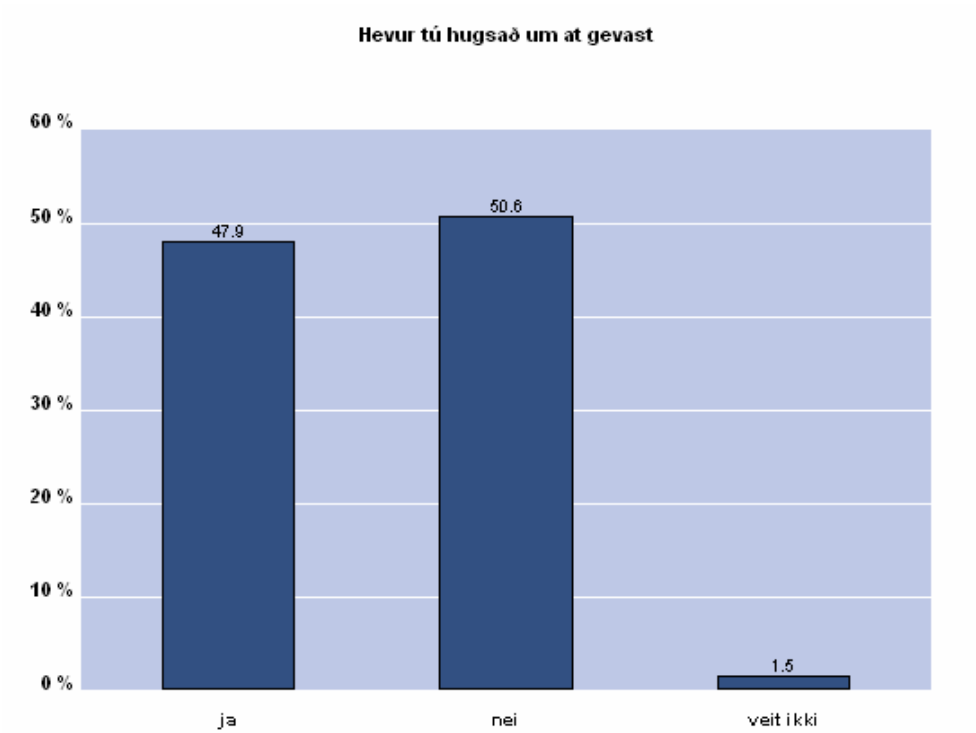
Mynd 14.

Hvor er orsökinn til tína fráveru



Mynd 15.

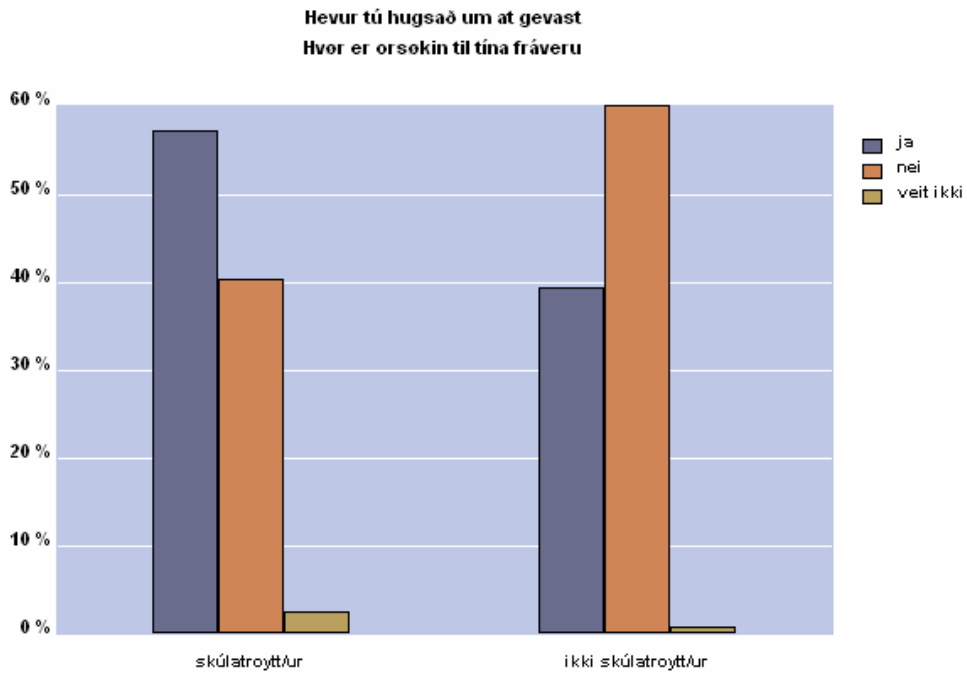
Í somu kanning bleiv eisini spurt beinleiðis, um næmingar høvdu hugsað um at gevast. Talvan niðanfyrir vísir úrslitið :



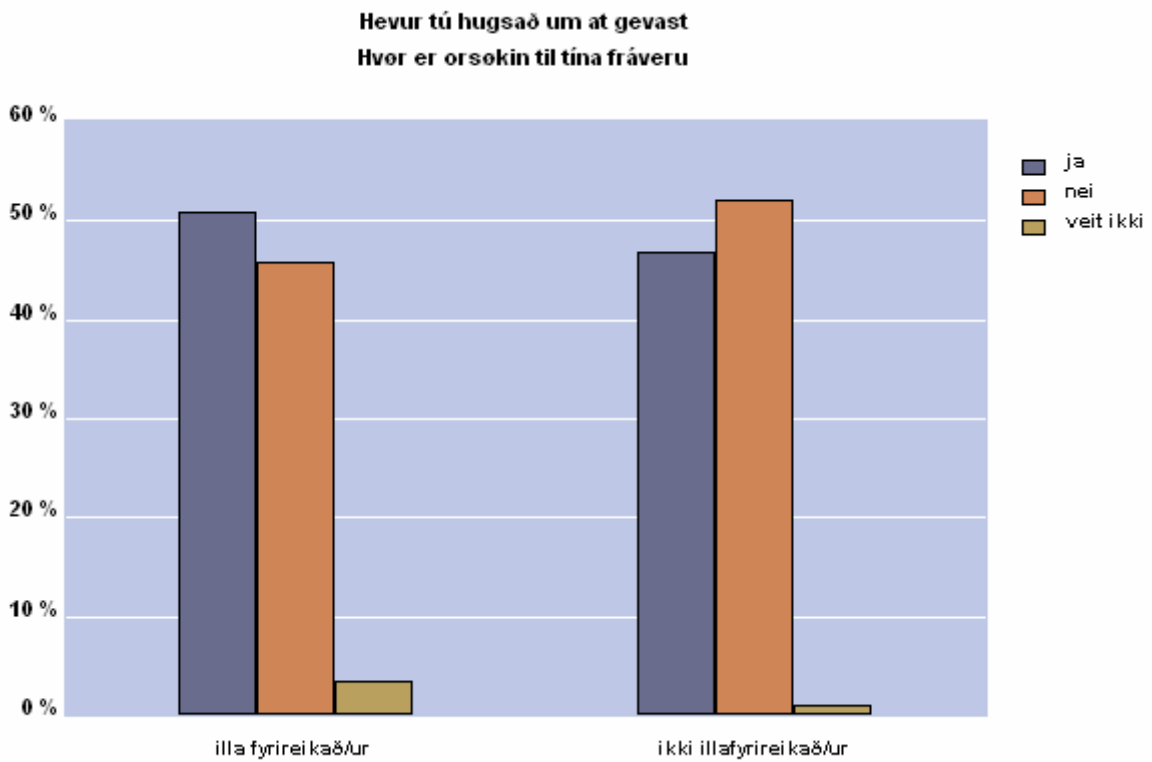
**Mynd 16.**

Síðani varð kannað, um samband er millum orsøk til fráveru og at hugsað hevur verið um at gevast. Fylgjandi fyra talvur vísa at :

- týðuligt samband er millum skúlatroyttheit sum fráveruorsøk, og at hugsað hevur verið um at gevast (Mynd 17)
- ávíst samband er millum vánaliga fyrireiking til tímarnar sum fráveruorsøk, og at hugsa hevur verið um at gevast (Mynd 18)
- heilt greitt samband er millum strongd í dagligdegnum sum fráveruorsøk, og at hugsa hevur verið um at gevast (Mynd 19)
- nógvir næmingar hava fráveru av øðrum orsøkum enn tær omanfyri nevndu, men bert fáir av hesum næmingum hava umhugsað at gevast (Mynd 20)

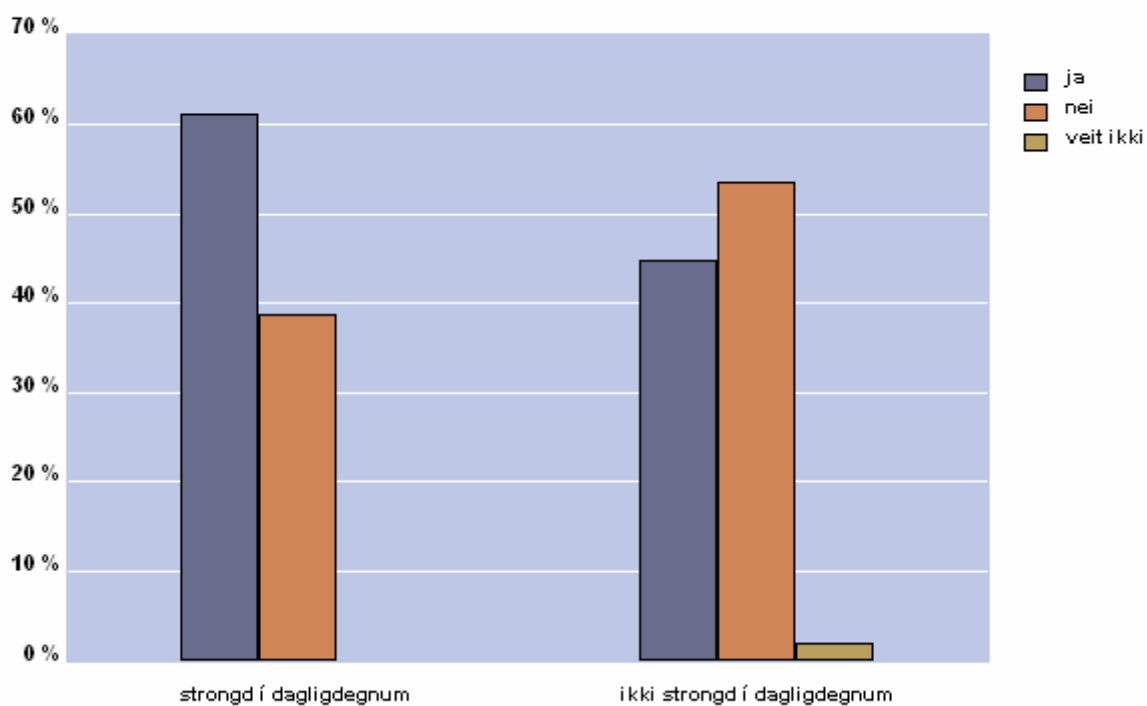


**Mynd 17.**



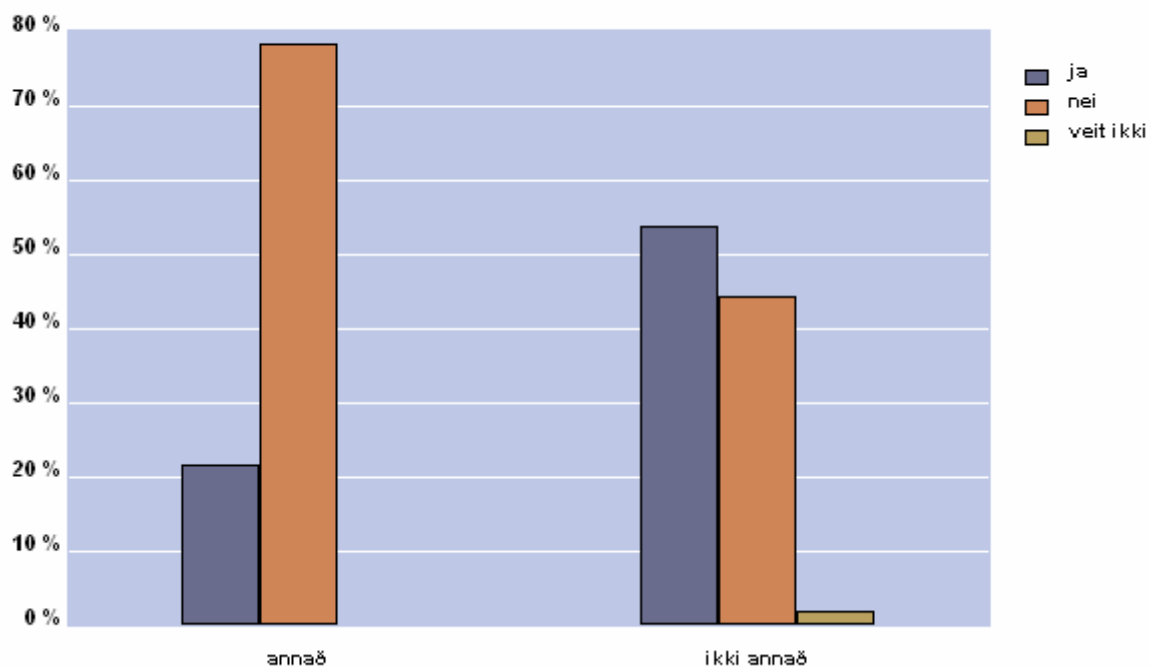
**Mynd 18.**

**Hevur tú hugsað um at gevast  
Hvor er orsøkin til tína fráveru**



**Mynd 19.**

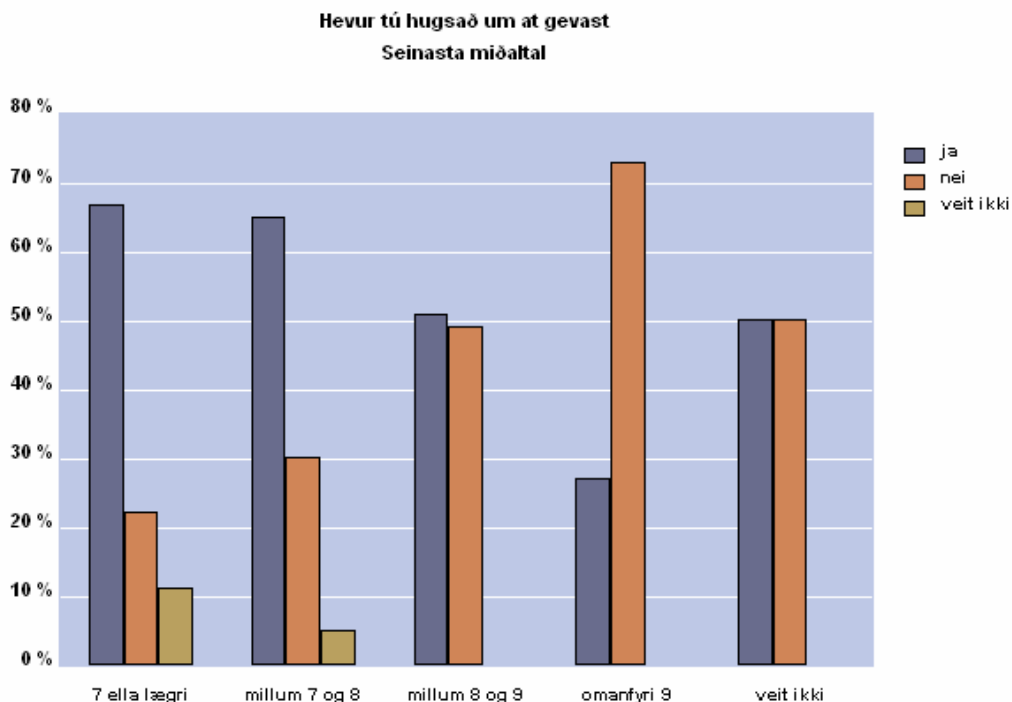
**Hevur tú hugsað um at gevast  
Hvor er orsøkin til tína fráveru**



**Mynd 20.**

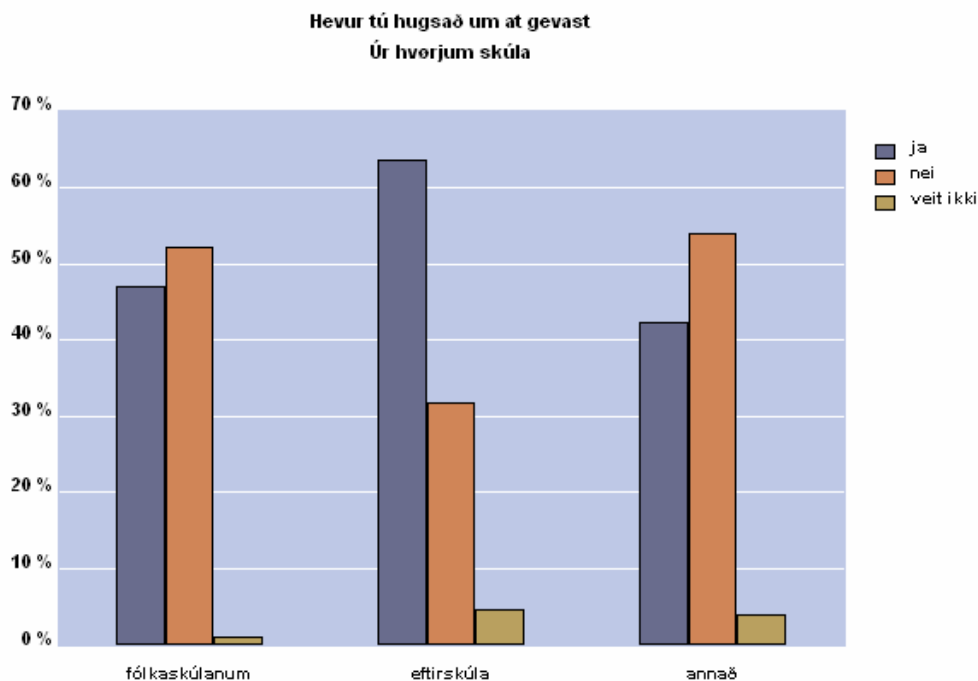


Áhugavert var eisini at hyggja at, um möguligt samband var millum karakterir og tað, at næmingar høvdu hugsað um at gevast. Við at krosstabulera hesa faktorar sæst ein týðulig ábending um, at samband er ímillum lágt miðaltal, og at hugsu hevr verið um at gevast :



**Mynd 21.**

At enda varð kannað, um samband var ímillum, hvørjum skúla næmingarnir komu úr, og at teir høvdu hugsað um at gevast. Ein týðulig ábending sæst eisini her:



**Mynd 22.**

Vit hava onki greitt svar uppá, hví serliga næmingar, ið hava verið á eftirskúla, hava umhugað at gevast. Hetta kundi verið áhugavert at kanna nærri. Tó samsvarar okkara kanningarúrslit hesum viðvirkjandi við kanning gjørd í Danmark. Her er eitt svar, at næmingar, sum hava verið á eftirskúla og síðani fara á miðnámsskúla, skjótt koma at sakna ta sosialu dimensiúnina, sum tey hava verið von við á eftirskúlunum.<sup>3</sup>

Úrslitini av kanning 2 vera ikki viðgjørd nærri her, men vera nýtt sum stuðul í viðgerðini av okkara høvuðskanning/kanning 3.

---

<sup>3</sup> Identifikation og forklaring af årsager til frafald på de gymnasiale ungdomsuddannelser. Perception Research. Dec. 2003

### Kanning 3 - hvuskanningin.

Spurningarnir til okkara hvuskanning kunnu blkast í tr yvirorna temu : fakligar, persnligar og sosialar spurningar.

Í okkara viger av kanningini hava vit valt at blka orsakirnar til frfall í somu temu.

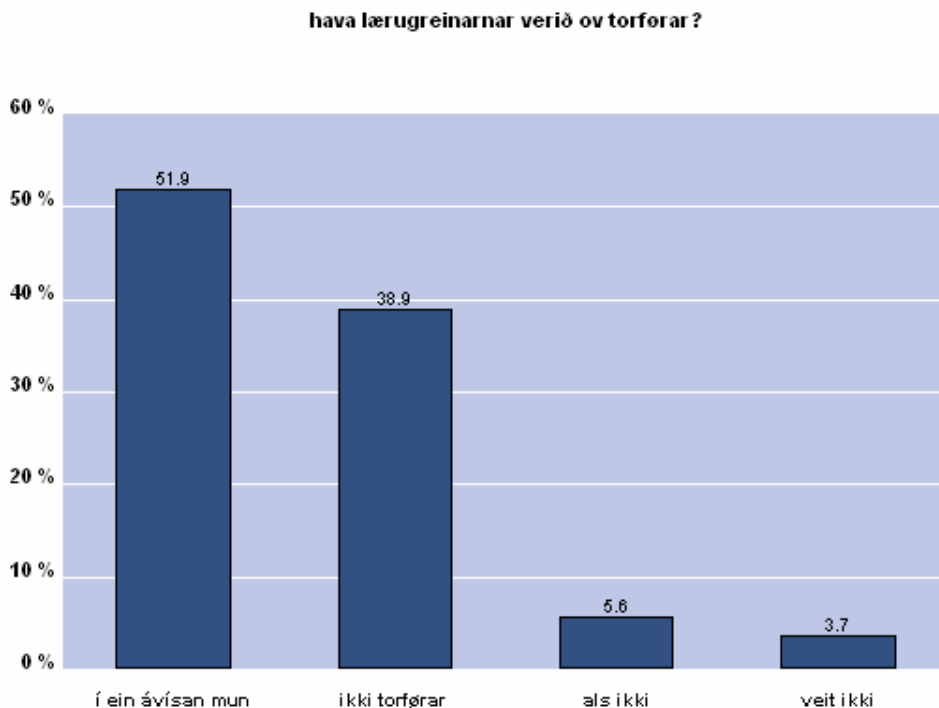
#### Fakligar orsakir

Hj flestu nmingum er yvirgongdin fr flkaskla til minmsskla ein meir ella minni nttrlig gongd. Sjlvandi eru broytingar, ørvsi krv og viurskifti, i nmingurin skjtt venur seg vi. Vi ørum orum fer tillagingin til ein nggjan skla fram uttan strvegis trupulleikar fyri meginpartin av nmingunum. Henda sama yvirgongd kann t fyri nakrar nmingar hava so strar broytingar vi sr, at hon beinleiis kann vera orsk til, at nmingar taka stu til at gevast. Teir faktorar, i serliga gera seg galdandi hesum vivkjandi, og sum vit koma nrri inn , eru vantandi fakligir frleikar, vantandi lestrartkni, karakterir og skeivt val vegna vantandi vegleiing.

#### Fakliga grundarlagi ikki nktandi

Ov lgt fakligt sti er ein beinleiis orsk til, at vsir nmingar gevast.

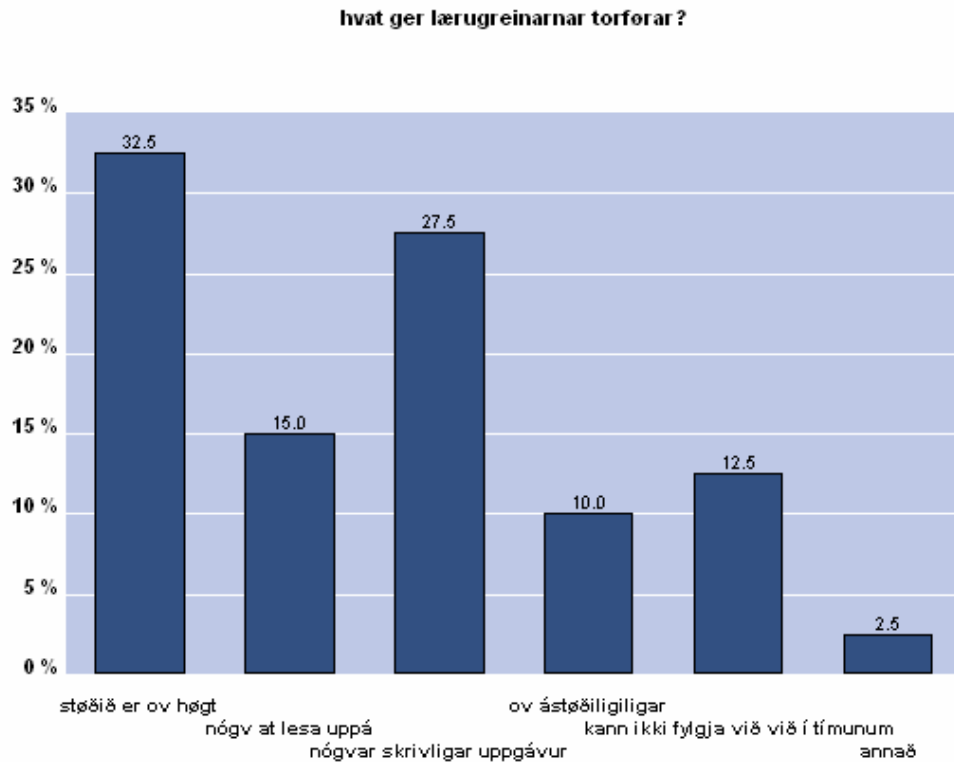
T nmingarnir í kanning 3 vru spurdir um lrugreinarnar vru ov torfrar, svараu teir:



**Mynd 23.**

Somuleiis bleiv spurt um, hvrjar lrugreinar vru ov torfrar. Her vsti ta seg, at tr nttruvsindaligu lrugreinarnar vldu flestar trupulleikar. 35% hildu stdffri vera ov torfrt, 22% sgdu evnafri, og 20% alisfri. Av mlsligu lrugreinunum hildu 25% latn vera ov torfrt, san kom spansk t vi 12%, og lrugreinarnar tyskt, enskt og froyskt vi hvr snum 10%.

Til spurningin hvat ger lærugreinarnar torførar, svaraðu tey spurdu:



**Mynd 24.**

At næmingar halda ávísar lærugreinir vera torførar samsvarar við útsagnir teirra um ov høgt støði, ov nógv at lesa og skriva, og lutvíst tað at nøkur hava trupult við at fylgja við í tímunum. Her stinga fleiri spurningar seg upp, millum aðrar: 1) Er gjógvin millum støði í fólkaskúlanum og studentaskúlanum ov stór? 2) Hava næmingar ikki gjørt sær greitt, hvat krevst av teimum í studentaskúlanum? 3) Eru karakterirnir, tey koma inn á studentaskúlan við, ikki altíð eftirfarandi? Um ov stórt lop er millum støði í fólkaskúlanum og studentaskúlanum, ber illa til at generalisera. Fleirtalið av næmingunum hava, sum áður nevnt, ikki stórvegis trupulleikar við at gjøgnumføra miðnámsútbúgvingina, men fakta er, sum kanning 3 týðiliga staðfestir, at støði í studentaskúlanum er ov høgt fyri ávísir næmingar – hetta hóast karakterir teirra, sum tey søktu inn við, vóru nóg góðir. Sum lærarar og lestrarvegleiðarar vita vit, at ikki allir næmingar koma inn við eftirfarandi karakterum. Um ein kann orða seg eitt sindur hvassliga, so gera teir lærarar í fólkaskúlanum, ið geva órealistiskir karakterir, næmingunum eina bjarnatænastu. Í samrøðum við næmingar, ið velja at gevast, hava vit í lestrarvegleiðingini fleiri dømi um, at næmingarnir hildu væl standa til, men so var tíverri ikki. Tað kemur meir enn so fyri, at hetta er ein beiskur bita at svølgja, og tí kennist sum ein álvarsligur ósigur.

Hví støðan lutvíst er sum omanfyri lýst er trupult at siga nakað heilt ítøkilig um, men vit mugu ásanna, at samskiptið millum bæði skúlasløgini kundi verið munandi betri. Her hugsa vit fyrst og fremst um tann vertikala ”reyða tráðin” innan alt útbúgvingarverkið, t.d. at fáa útgreinað, hvørjar grundleggjandi førleikar studentaskúlin væntar, at upptiknir næmingar hava áðrenn skúlaársbyrjan í ávíkavist málsligum- og náttúruvísindaligum fyrbrigdum. Vita lærarar í báðum skúlaskipanum, hvat hvør væntar av hvørjum? Er nøkur beinleiðis progressión millum støði í fakunum í 9. flokki og 1.s? Rokna lærarar í fólkaskúlanum við, at lærarar í studentaskúlanum repetera grundleggjandi hugtøk í studentaskúlanum, áðrenn farið verður til veruligu undirvísingina har? Ella, halda lærarar í studentaskúlanum, at grundleggjandi førleikar, ið ikki eru komnir uppá pláss í framhaldsdeildini,

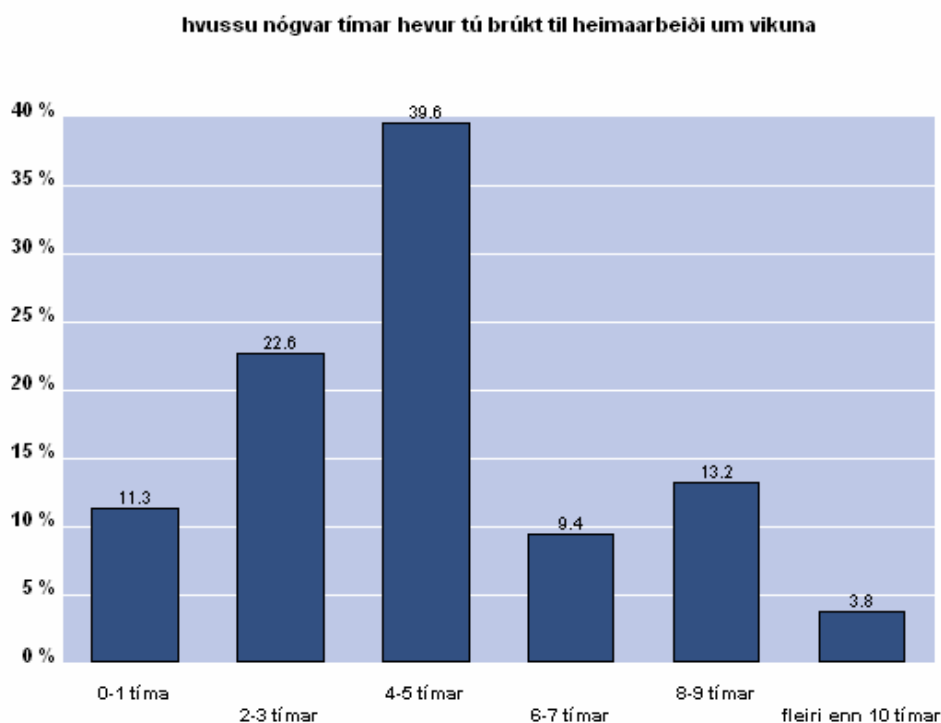
ikki er teirra borð? Soleiðis kundu vit hildið áfram. Brennandi spurningurinn er tó, hvat kann gerast betri, um øll tey, ið koma inn á studentaskúlan við nóg góðum karakterum, eins og øll, ið luttóku í fráfalsverkætlanini, ikki sita við einu kenslu av, at her er støði alt ov høgt í mun til teir førleikar, tey høvdu við sær í viðfórnum.

Í grundini svara luttakarar í verkætlanini sjálvir fleiri av hesum spurningum. Tey ásanna, at eftir at tey eru byrjað í studentaskúlanum varnast summi teirra, at fakliga grundarlag teirra úr fólkaskúlanum var ikki nøktandi. Við øðrum orðum stillar studentaskúlin nøkur faklig krøv til næmingin, ið hann ella hon antin ikki er búgvinn til, ella reint fakliga ikki megnar at liva upp til.

Umframt omanfyrinevndu faktorar, so kemur tað óvart á summir næmingar, at studentaskúlin er so bókligur, at so nóg er at lesa og viðgera. At hetta kemur óvart á ávísar næmingar, er væl tekin um bæði vantandi fakligir førleikar, vánaligt arbeiðslag, vantandi tilvitan um val av miðnámsútbúgving og harav vantandi innlit í studentsútbúgvingina.

### Vantandi lestrartøkni

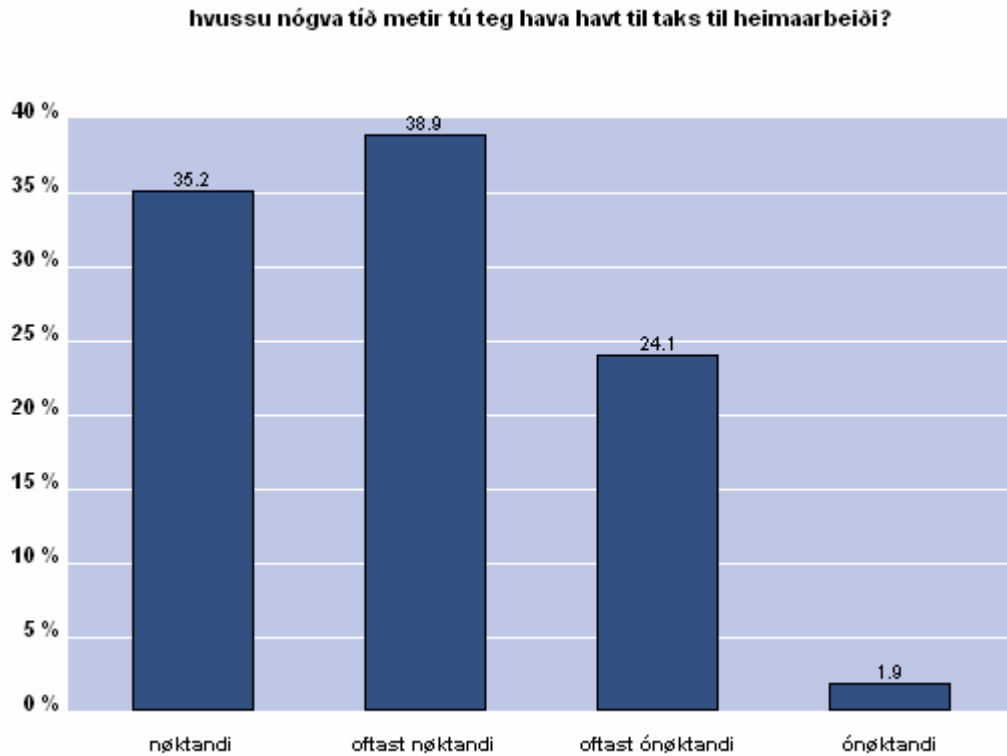
Næmingar sjálvir peika ikki á vantandi lesi- og notutøkni sum eina beinleiðis fráfalsorsøk, men sambart útsagnum teirra í kanning 3 tulka vit hetta sum eina av týðningarmiklu orsökunum. Hyggja vit t.d. at spurninginum í kanning 3 um, hvussu nógvar tímar næmingurinn hevur brúkt til heimaarbeiði um vikuna, svara teir soleiðis:



Mynd 25.

Hesi tøl eru alt ov lág í mun til tað arbeiði, ið skal til, um ein ætlar sær at vera væl við í skúlanum og fáa hampulig úrslit. Um somu næmingar, ið brúka so lítt til skúlaarbeiði, hava ringt við at fylgja við, ella halda støði vera ov høgt, ja so er eyðsæð, at tey als ikki hava gjørt sær greitt, hvør arbeiðsinnsatsur skal til, og hvørji krøv verða sett teimum í studentaskúlanum.

Somuleiðis vísa omanfyrenevndu tímatöl til heimaarbeiði eisini á, at her haltar, hvat viðvíkur lestrartøkni. Hesir næmingar hava ikki havt nóg gott innlit í lestrarkrøv og arbeiðsmentan og hava ei heldur verið tilvitaðir um veruliga innihaldið í hugtakinum *lestrarvirkni*. Tá spurd um hvussu nógva tíð næmingar meta seg hava til taks til heimaarbeiði, er svarið:

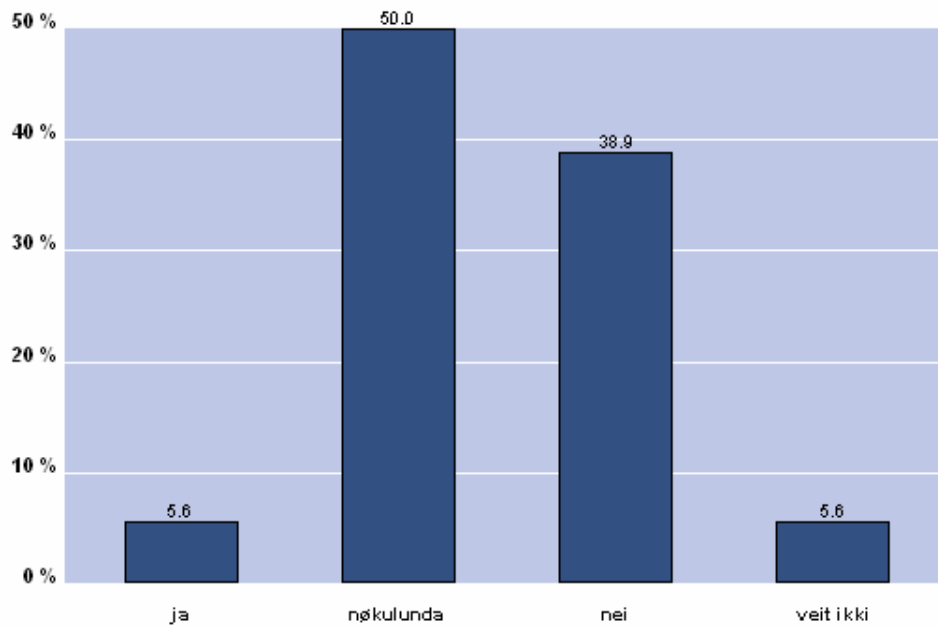


**Mynd 26.**

Hjá stóra meirilutanum av hesum næmingum var trupulleikin sostatt ikki vantandi tíð til heimaarbeiði. Samanbera vit hesi tøl við teir fáu tímar, tey veruliga brúktu til heimaarbeiði, so tykist hetta sum ein andsøgn. Hvat brúktu tey so tíðina til? Var studentaskúlin ikki høvuðsarbeiðspláss teirra? Varð skúlaarbeiði ikki raðfest fremst?

Spurd beinleiðis um, hvussu væl næmingurin dugir at leggja skúlaarbeiði til rættis, svara næmingarnar soleiðis:

**dugir tú væl at leggja skúlaarbeiðið til rættis?**



**Mynd 27.**

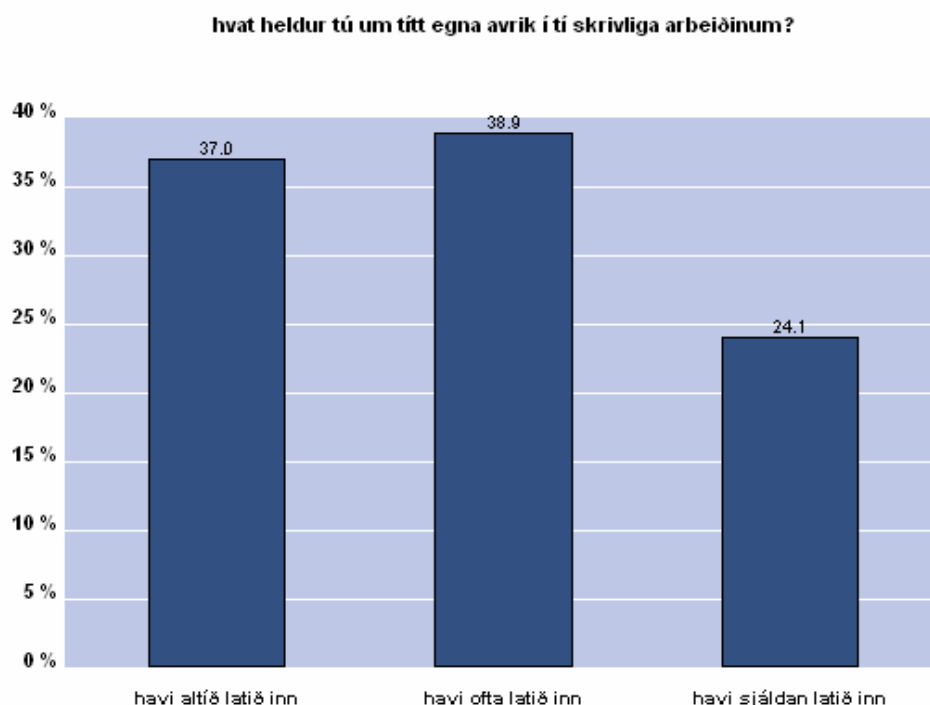
Hetta er avgjørt ein trupulleiki, ið staðfestir okkara hypotesu um, at júst lestrartøkni, t.v.s. tað at duga væl at skipa arbeiði, nýta relevantar arbeiðshættir, hava innarbeitt góðir arbeiðsvanar og at geva sær góðar stundir til heimaarbeiði er ein høvuðsorsøk til, tó saman við øðrum áðurnevndum faktorum, at næmingar velja at gevast og hava kenslu av, at tey ikki megna at gjøgnumføra studentsútbúgvingina.

Á spurnarblaðnum til kanning 2 skrivur ein næmingur sum svar til spurningin, hví hann/hon valdi at gevast m.a. soleiðis: ”*Haldi at um avbjóðingin hevði verið størri í fólkaskúlanum, serliga við meira heimaarbeiði, hevði eg klárað betur at lagt arbeiðið til rættis her*”. Hesin næmingur er bert ein av mongum, ið hevur klárað seg væl í fólkaskúlanum, og tí sum oftast hevur megnað at gera lektiur í tímunum ella uppá líttla og onga tíð. Sum lærarar síggja vit tíverri fleiri næmingar av hesum slagnum, ið halda, at til ber at halda á fram í studentaskúlanum við minimalum arbeiðsinnsatsi. Arbeiðslag og –vanar eru hjá fleiri næmingum út av lagi vánalig, venjing er eingin í at fara í dýpdina í dagliga arbeiðinum, og tí fangar borðið fyrr ella seinni. Sum lestrarvegleiðarar mugu vit bert ásanna, at hetta er ein veruleiki hjá nógvum næmingum og hava vit millum ár og dag tosað við fleiri næmingar, ið eru givnir av nevndu orsökum. Tey funnu útav, at tey als ikki høvdu gjørt sær greitt, hvør týðningurin av góðum arbeiðsvanum er. Nakrir av hesum næmingum venda tó aftur til skúlan seinni við einum heilt øðrum hugburði til lesnaðin. Hesin fyrimunur er blivin til fleiri sólskinssøgur, men vansin er sjálvsagt, at fleiri næmingar gevast av tí einføldu orsök, at arbeiðsvanarnir eru ov vánaligir – ella sagt við øðrum orðum: nógv tíð er farin til spillis, kanska fleiri mánaðir, og í summum førum eitt ella tvey ár, áðrenn hetta gongur upp fyri hesum næmingum.

Á studentaskúlanum er lestrartøkni fastur tátur í innleiðsluundirvísingini hjá lestrarvegleiðarunum. Tíðliga í fyrstu lestrarhálvu í 1.s fáa næmingar holla kunning um økt krøv, faklig krøv, relevantar arbeiðshættir og góðir vanar. Stórir dentur verður lagdur á at útgreina hugtakið lestrarvirkni, á týðningin av at leggja skúlaarbeiði til rættis, og næmingar bæði lesa um og gera venjingar í lesi- og notutøkni. Fyri fleiri er hetta ókent, men tíbetur síggja vit eisini næmingar, ið frammanundan hava tilgnað sær góðar arbeiðsvanar. Skeiðini, ið lestrarvegleiðarar hava í øllum fyrstuflokkunum, geva

ikki sum so næmingunum betri lestrarfærleikar ella beinleiðis amboð, sum tey uttan venjing kunnu brúka, men er vónandi við til at gera næmingin meira tilvitaðan um týdningin av góðum og skipaðum arbeiðsvanum. Um næmingurin skal fáa hesi amboð at virka, krevst at hann/hon sjálv/ur ger ein aktivan innsats og áhaldandi, í øllum fakum, venur seg við relevantar arbeiðshættir og ger brúk av lesi- og notutøkni. Eisini er avgerandi neyðugt, at næmingurin veruliga skilir týdningin av góðum lesi- og arbeiðsvanum og tí er til reiðar at taka ímóti læring. Er næmingur vanur við at bert skimma tingini ígjøgnum í fólaskúlanum og kortini klárar seg væl, so kann vera ringt hjá lestrarvegleiðarum at gera næmingin tilvitaðan um týdningin av góðari lestrartøkni. Um hetta skal eydnast, skal ikki bert lestrarvegleiðarin leggja dent á lestrartøkni, tí tað mugu allir lærarar leggja størri dent á í teirra fakum.

Umframt omanfyristandandi fráfallsorsakir vísir niðanfyristandandi talva, at skrivligar innlatingar eisini spæla ein leiklut. Um her er talan um vantandi planlegging, vantandi færleika ella hugburð til skrivligt arbeiði er ringt at siga, men tøluni í niðanfyristandandi mynd geva eina lítla ábending um, at skrivligar innlatingar vóru ein trupulleiki hjá umleið fjórða hvørjum av teimum, ið góvust.



**Mynd 28.**

Tá næmingar siga, at tey ikki eru *før fyrri* – ella hava *ringt við* at fylgja við í tímunum, ikki hava bindindi til at gera lektur, ikki duga at skipa arbeiði, konstant eru afturúr við skrivligum uppgávum og tess vegna eru komin inn í eina óhepna ringrás, so er eingin ivi hjá okkum, at í samspæl við ymisk persónlig viðurskifti, so er uttan iva ein av *høvudsorsøkunum* til hesa støðu *vantandi lestrartøkni*.

## Karakterir

Í kanning 3 spyrja vit ikki beinleiðis, um karakterir spældu ein leiklut, tá næmingurin valdi at gevast, men grundin til, at vit viðgera karakterir í hesum høpi, er, at í viðmerkingunum til kanning 3 nevna fleiri næmingar, at ov lág próvtøl vóru við til, at tey tóku avgerð um at gevast. Til dømis skrivar ein næmingur soleiðis: *“Tímdi ikki at brúka trý ár í Hoydølum til at fáa eitt prógv, ið var so*



ringt og ekki kundi brúkast til nakað”. Somu viðmerkingar finga vit í kanning 2, har fleiri næmingar siga, at lág próvtöl gera sítt til, at tey umhugsa at gevast. Til dømis: “Eg havi hugsað um at gevast, tí eg eri bangin fyri ikki at fáa nóg góðan miðalkarakter”, og “Eg havi hugsað um at gevast vegna vánaligir karakterir”.

Allir næmingar, ið eru upptiknir á studentaskúlanum, hava havt nóg góðir karakterir til at sleppa inn á skúlan, tað vil siga frá 8 í miðal og uppeftir. Tí kann staðfestast, at flestu næmingar, ið koma í studentaskúla, eru von við at fáa høgir karakterir – summi sjálvsagt meiri von enn onnur. Tí kann tað koma óvart á næmingin, um hann ella hon fer markant niður í karakter eftir byrjan í studentaskúlanum – hetta hóast bæði lærarar í fólkaskúlanum, skúlavegleiðarar og lestrarvegleiðarar hava fyrireikað næmingar uppá, at hetta kann henda. Áhugavert hevði verið, um vit kundu staðfest, at beinleiðis samband er millum karakterirnir, ið næmingar koma inn við, og hvør ið velur at gevast, men so einföld er myndin ikki. Næmingafráfall er millum næmingar á øllum karakterstigum í studentaskúlanum. Tó vísir kanning 1 (sí Mynd 9.a-d), at ávíst samband er í millum lágur *skrivligar* karakterir og fráfall. Staðfestast kundi eisini í kanning 2, at týðiligt samband var millum hugin at gevast og lágur karakterir (sí Mynd 21).

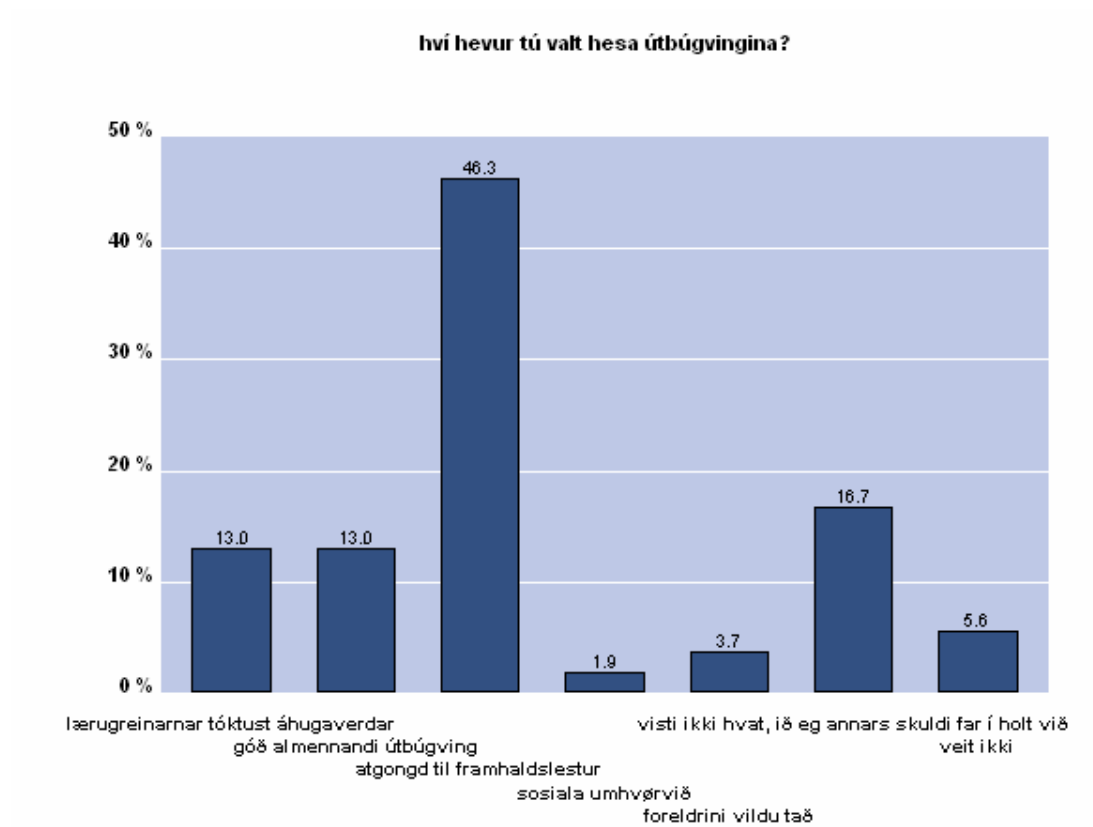
Sum lestrarvegleiðarar hava vit obligatoriskar samrøður við allar næmingar í 1. flokkunum. Her kemur umrødda evni, karakterir, ofta upp at venda. Ymist er frá næmingi til næming, hvussu tey hava tað við karakterum, men fleiri eru bangin fyri at fara niður í karakter, onkur nevnr trýst frá foreldrum ella øðrum, men aloftast kemst eitt móguligt trýst av tí, tey sjálvi vænta og vóna.

Skuldi tað hent, sum tað ofta ger, at næmingur fer niður í karakter, so mugu vegleiðarar tosa við næmingin um, hvat skal til fyri at bøta um støðuna og royna at gera næmingin tilvitaðan um egið arbeiðslag og innsats. Tað, sum í ringasta føri kann henda, er, at lágir karakterir ávirka bæði arbeiðsdisiplin og sjálvsvirði næmingsins, sum so aftur ávirkar hug og motivatióin. Tí kunnu vit staðfesta, at hóast vit hava umrøtt vantandi fakligir førleikar sum eina beinleiðis fráfallsorsøk, so vísir tað seg ofta, at tætt samband er ímillum arbeiðsdisiplin, lestrartøkni og karakterir. Tó skal leggjast afturat, at skulu vit upp til hægstu karakterinar í studentaskúlanum, so er ikki nóg mikið hjá øllum at nýta uppskriftina ”miðvíst arbeiði”, hóast tað hjálpir sera væl, tí her spæla abstraktiónsevni sjálvsagt ein stóran leiklut.

### **Skeivt val og ófullfíggað vegleiðing**

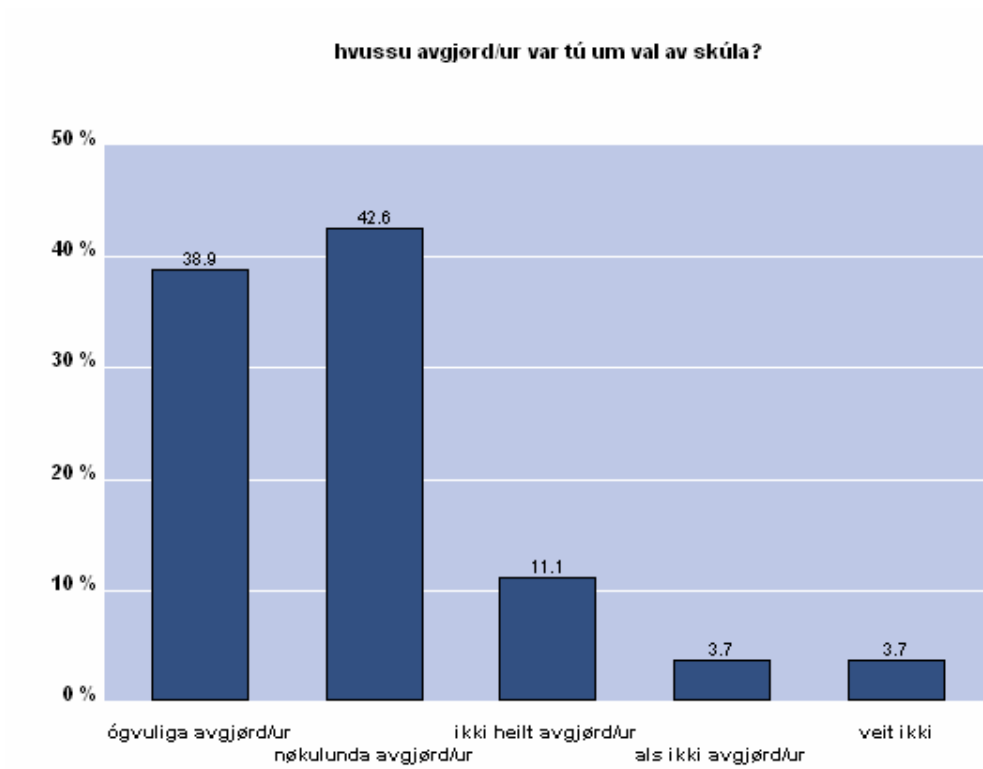
Ein vanlig fráfallsorsøk er heilt einfalt skeivt val av skúla. Samband er ikki neyðturviliga millum fakligt støði og skeivt val, men hongur oftast saman við vantandi tilvitan um val, sum so aftur kann vera tengt at ófullfíggaðari vegleiðing. Fleiri næmingar kenna alt ov lítið til skúlaskipanina. Hesir næmingar hava antin ikki fingið kunning um studentaskúlan frá skúlavegleiðara teirra, hava ikki verið til staðar tá lestrarvegleiðarar úr studentaskúlanum hava kunnað, ella hava snøgt sagt ikki sett seg inn í fakligu krøvini, áðrenn viðkomandi byrjaði í Hoydølum. Ein onnur mógulig orsök er, at val av miðnámskúla í ávísum førum snýr seg um *frával*: tá hinar miðnámsútbúgvingarnar ikki siga einum nakað, so roynir hann/hon studentaskúlan fyri bert at hava okkurt at fara upp til um morgnarnar. Ella: ”mann” fer í studentaskúlan, tí ”hini” fara. Men í øllum hesum førum er talan um skeivt ella ótilvitað val.

Tá spurd um hví næmingar valdu studentaskúlan, svára tey, ið luttóku í kanning 3, soleiðis:



**Mynd 29.**

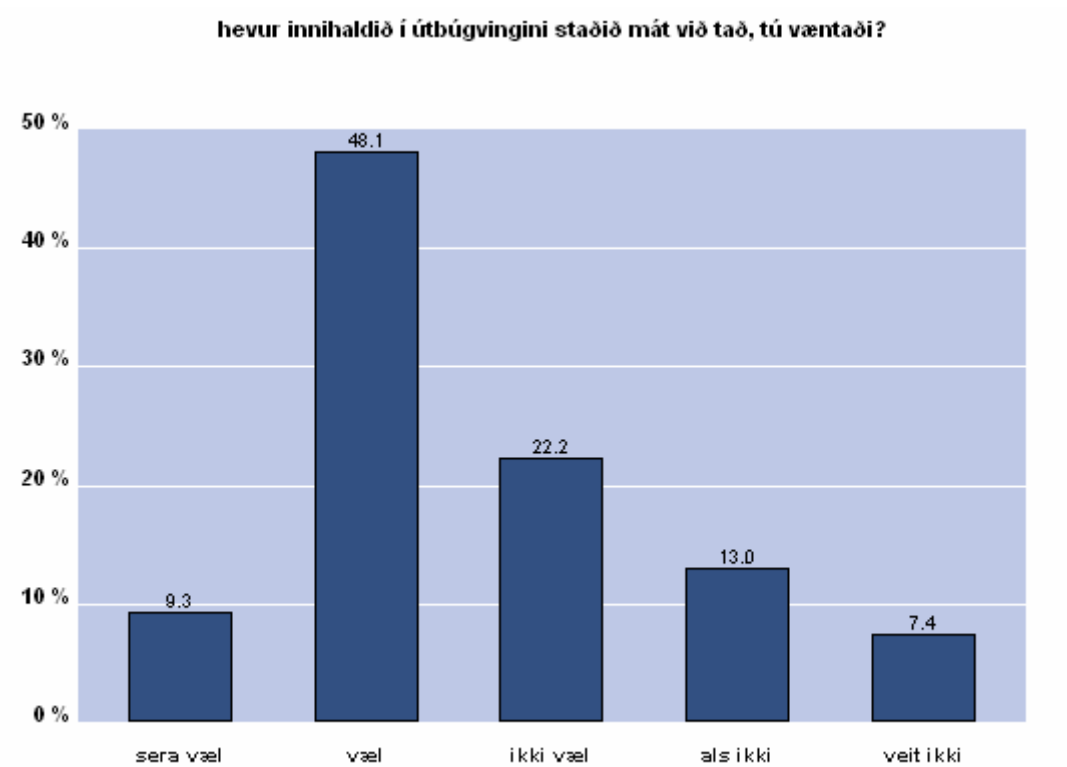
At atgongd til framhaldslestur er hvusorsk til val av skla er vntandi. Spurd um hvussu avgjrdir nmingarnir vru um sklavalid, var svara:



**Mynd 30.**

Hast tali 38.9% er rttiliga hgt, so vsir ta kortini, at strur partur av nmingunum ekki eru heilt sannfrd, um vali av studentaskla var ta rtta. Um hetta sigur ein nmingur soleiis: "Eg fann tav, at hatta ekki var akkurt ta eg tmdi/vildi akkurt t. Eg visti ekki heilt, hvat eg skuldi, so eg fr bara í student, kanska t ll hini fru".

Eisini spurdu vit, um innihaldið í útbúgvingini hevði staðið mát við tað, tey væntaðu. Tey svaraðu:

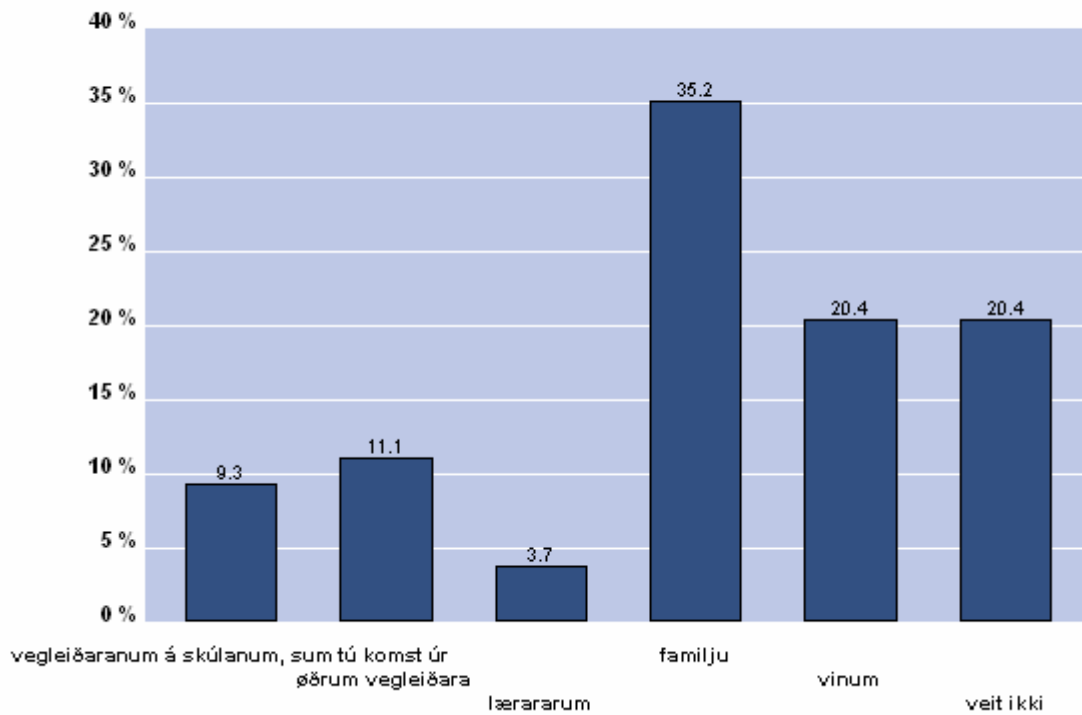


Mynd 31.

Tá so stórir partur av teimum givnu vóru nøgd við innihaldið í undirvísingini, so er tað ikki har, ið trupulleikin liggur. Í hesum sambandi bleiv eisini spurt, um tey høvdu funnið seg til rættis við undirvísingarhættirnar. Til tað svara 80% antin í lagi, væl ella sera væl, so heldur ikki her liggur hundurin grivin.

Á spurnarblaðnum blivu næmingarnir eisini spurdir um, hvørjum tey serliga hava lurtað eftir, tá miðnámsútbúgving skuldi veljast. Her vóru tað hvørki skúlavegleiðarar ella lærarar, ið hava verið nýttir sum ráðgevar hjá árgangunum 92, 97 og 02.

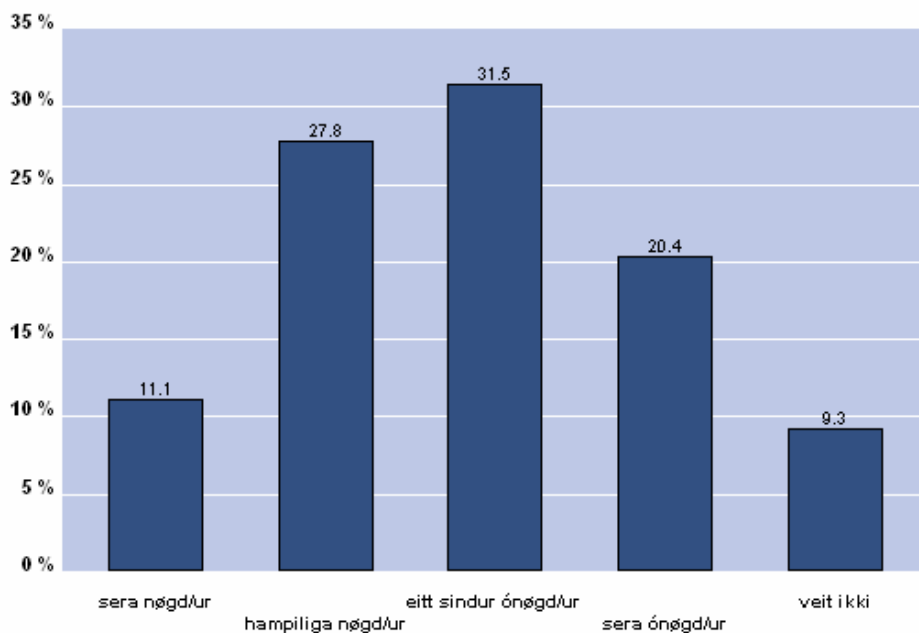
hvorjum hefur tú serliga lurtað eftir, tá ið tú skuldi velja miðnámsútbúgving?



Mynd 32.

Harumframt bleiv spurt um nøgdsemi viðvíkjandi tí útbúgvingarvegleiðing, ið tey fingi í fólka-skúlanum. Har søgdu tey:

hvussu nøgd/ur ert tú við ta útbúgvingarvegleiðing, sum tú fekst, meðan tú gekst í tinum fyrrverandi skúla?



Mynd 33.

Í hesum sambandi skal viðmerkjast, at hvørki í 92 ella í 97 var nøkur etablerað skúlavegleiðing í øllum framhaldsdeildum. Hetta hevur óivað ávirkan á nevndu tøl.

Samanumtikið kann skeivt skúlaval vera tengt at ófullfíggaðari vegleiðing um ymiskar miðnáms-útbúgvingar og vantandi innlit í valdu miðnámsútbúgving. Harumframt kann hugsast, at ávísir næmingar velja at fara í student av tí einfaldu grund, at tey vita sær einki annað at fara til, tí vinfólk fara, og tey hava ikki umhugsað aðrir møguleikar.

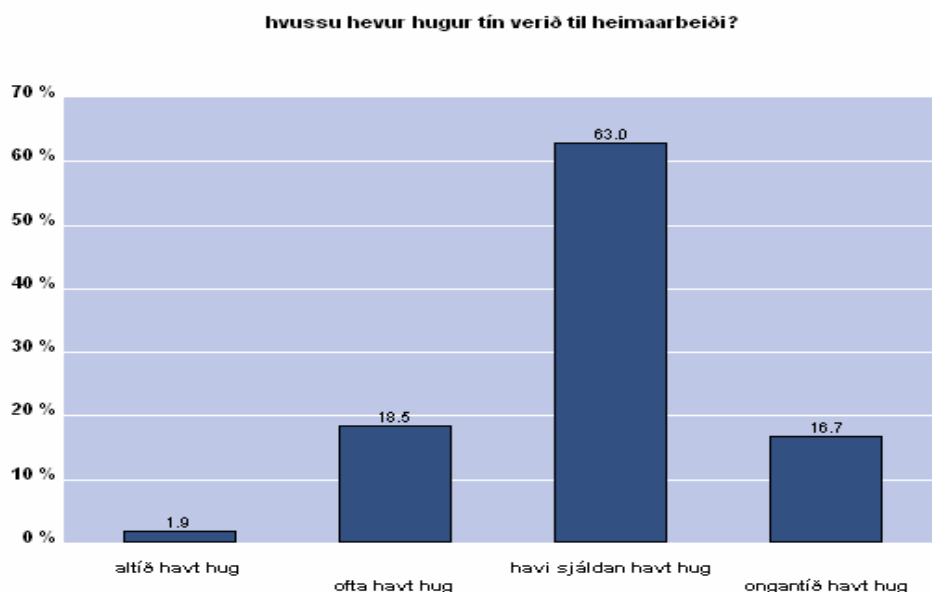
## Persónligar orsakir

### Vantandi motivatióin

Bæði kanning 2 og kanning 3 vísa, at ein høvuðsorsøk til, at næmingar antin hugsa um at gevast, ella *eru givnir*, er vantandi motivatióin. **Motivatióin** er sostatt eitt lykloerð, ið vendir aftur og aftur og fevnir um nógvar ymiskar orsakir – bæði fakligar og persónligar. Men hvat liggur í orðinum motivatióin, og hvat hava vit í huga, tá sagt verður, at ein høvuðsorsøk til at næmingar gevast er vantandi motivatióin?

Fyri tað fyrsta hevur motivatióin nakað við væntan, áhuga og førleikar at gera. Næmingar greiða frá, at arbeiðsbyrðan ofta var ov stór, og at tey sóu seg ikki før fyri at gera tað arbeiði, ið gerast skuldi. At uppgávan harumframt tyktist óviðkomandi og sostatt ikki fangaði áhuga næmingsins, gjørdi sítt til, at hugurin var sera lítil. At ein næmingur ofta ikki sær seg føran fyri at loysa kravdu uppgávarnar, hongur í stóran mun saman við bæði fakligu førleikunum, ið næmingurin hevur við sær úr fólkaskúlanum, og arbeiðsvanum. Vantandi fakligur førleiki kann so aftur ávirka hugin at ganga í skúla á negativan hátt. At hava hug og áhuga er neyðugt, men kortini ikki nokk, um aðrir grundleggjandi førleikar vanta.

Spurd beinleiðis um hug til at gera heimaarbeiði, svára respondentarnir á ein hátt, ið týðiliga staðfestir vantandi hug og sostatt vantandi motivatióin. Hvat liggur til grund fyri vantandi hugi, kann ikki lesast á niðanfyristandandi talvu, men eyðsæð er, at her er talan um eina kompleksa og individuella samanseting av fleiri møguligum orsøkum:



Mynd 34.

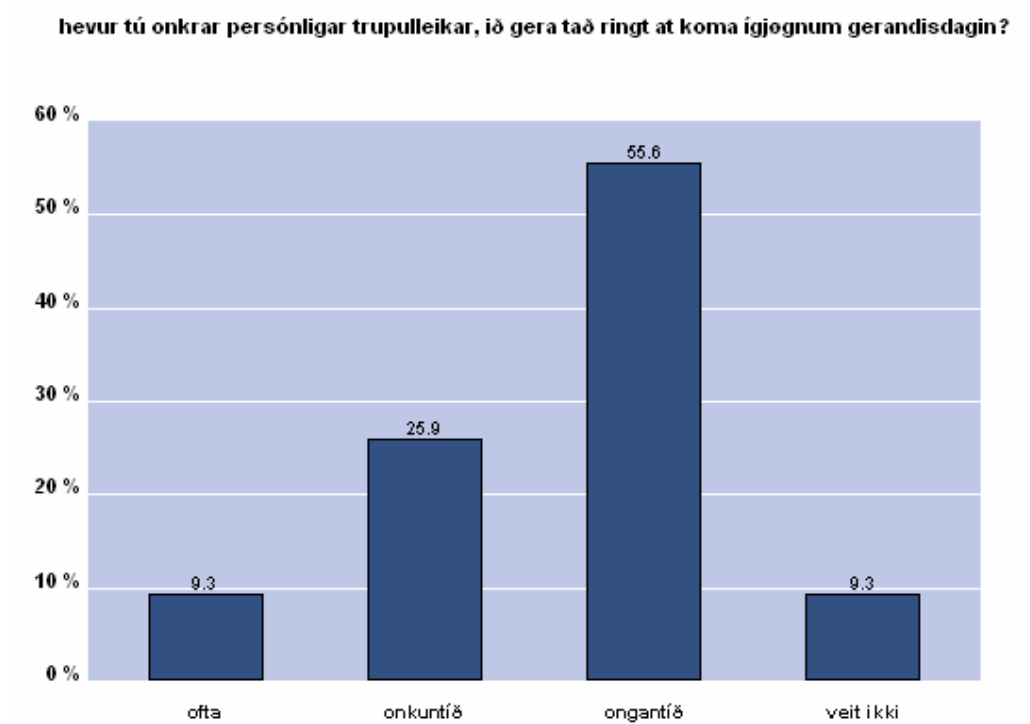
Ein onnur týðningarmikil orsök, ið er tengd at neyðugi motivatióini, er vantandi **sjálvsdisiplin**. Hetta kemur týðiliga til sjóndar, tá næmingar greiða frá, at teir hava ringt við at *taka seg saman*, at vantandi sjálvsdisiplin ger, at tey brúka tíð uppá alt annað enn tað, ið hevur við skúlan at gera, og at tey ikki duga at leggja tíð og arbeiði tilrættis. Avleiðingarnar kunnu vera, at tey koma afturúr, arbeiði hópar seg upp, tey skylda fleiri skrivligar uppgávur, og tey síggja ongan annan útveg enn at gevast. Her nevna nøkur, at ein høvuðsorsøk til hetta er, at tey ikki, áðrenn tey byrjaðu útbúgvingina, høvdu gjørt sær greitt, hvussu útbúgvingin var skipað, og hvat skuldi til fyri at fáa sum mest burturúr. At fara á miðnámsskúla bara fyri at gera okkurt, tí familjan ynskti tað, ella tí vinfólk fóru, og sostatt byrja nakað uttan mál og mið, var als ikki motiverandi.

**Møði** var eitt lykkaorð, ið ofta kom upp at venda í báðum kanningum. Í kanning 2 søgdu 42% av teimum spurdu, at møði var orsök til fráveru teirra (sí Mynd 12). Tó er ”møði” eitt ógreitt hugtak, tí ikki er vist, at øll leggja sama týðning í nevnda orð. Vóru tey móð, tí at skúlaarbeiði krevur nógva mentala orku? Vóru tey móð aftaná ein langan arbeiðsdag? Vóru tey móð, tí tey fóru ov seint í song? Vóru tey menalt móð vegna arbeiði, ið ikki bleiv gjørt sum ætlað? Soleiðis kundi ein hildið fram við at spurt, men hetta gevur sjálvsagt onga meining. Men staðfestast kann, at møði er ein ofta fyrikomandi orsök til fráveru. Í kanning 3 nevndu nakrir næmingar, at tey ofta vóru móð, og tí ikki høvdu orku til at gera lektiur. Ein avleiðing var nógv frávera, sum so aftur førði við sær, at tey føldu seg afturútsigld og tess vegna ikki sóu nakran útveg úr arbeiðsbyrðuni. Er ein næmingur fyrst byrjaður at koma afturút, er torført at bróta óndu ringrásina. Nógv frávera, vantandi mál og mið og vantandi sjálvsdisciplin máa støði undan neyðugu motivatióini.

Í kanning 2 kom orðið ”**skúlatroyttheit**” ofta fyri sum grundgeving til antin fráveru ella til hug at gevast – tó uttan nærri defínitióin av hvat ”skúlatroyttheit” í grundini merkir. Í somu kanning (sí Mynd 16) siga heili 48%, at tey *hava hugsað um at gevast*. Tá 42% av 265 luttakarum í kanning 2 siga, at fráveran skyldast ”skúlatroyttheit”, so eru tað kortini langt frá øll av hesum, ið eru so troytt, at tey hugsa um at gevast. Samanumtikið eru vit ikki blivin nógv klókari viðvíkjandi hugtakinum ”skúlatroyttheit”, men mugu ásanna, at ”troyttheitin” og møðin skyldast eini kompleksari samanseting av nógvum ymiskum faktorum og orsökum, ið tilsaman ávirka motivatióina. Til tess at gjøgnumføra eina miðnámsútbúgving er motivatióin týðningarmesta drívmeigin.

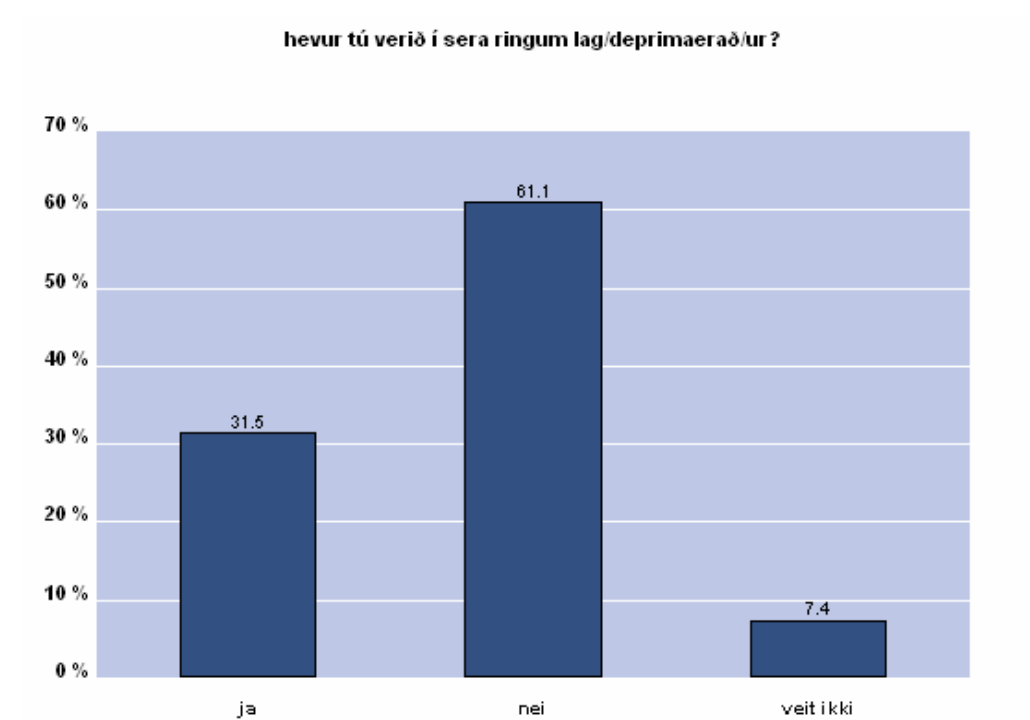
## Persónligir trupulleikar

Úrslitið av kanning 3 í niðanfyrirstandandi mynd vísir, at umleið ein triðingur av respondentunum av og á hevði persónligar trupulleikar, sum gjørdu tað ringt at koma ígjøgnum gerandisdagin:



Mynd 35.

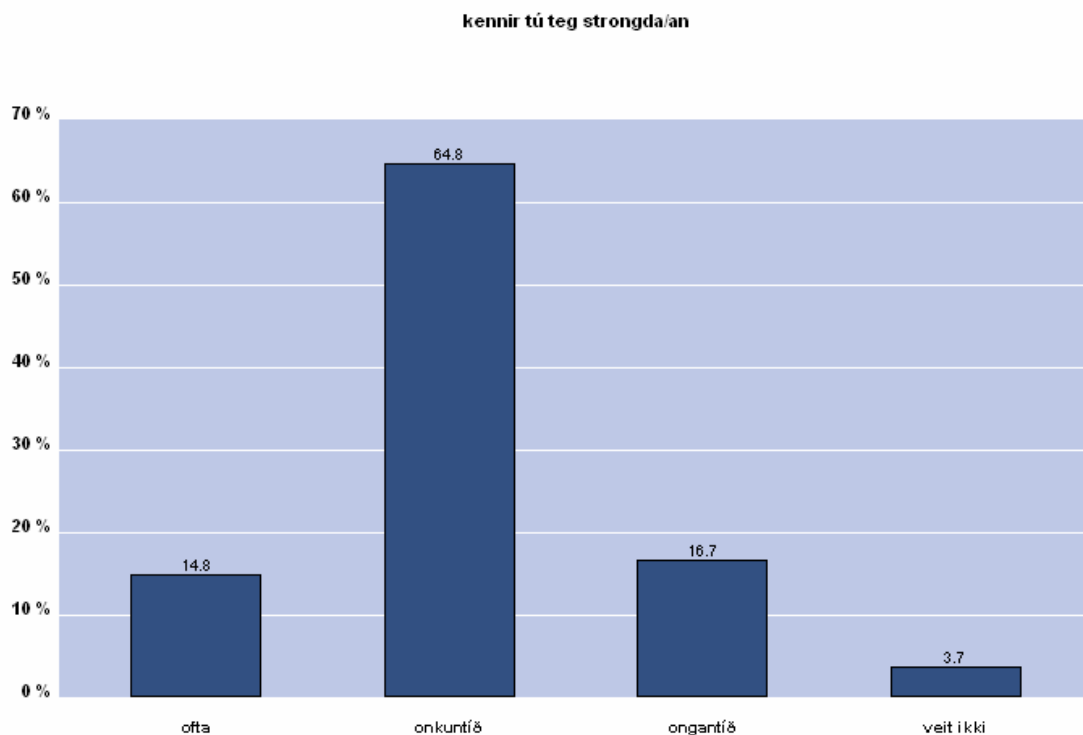
Somuleiðis segði ein triðingur av teimum spurdu seg hava verið í ringum lag/deprimaerað/ur:



Mynd 36.



Harafturat vísti kanningin, at strongd í dagligdegnum var ein ofta fyrikomandi fráfallsorsøk.

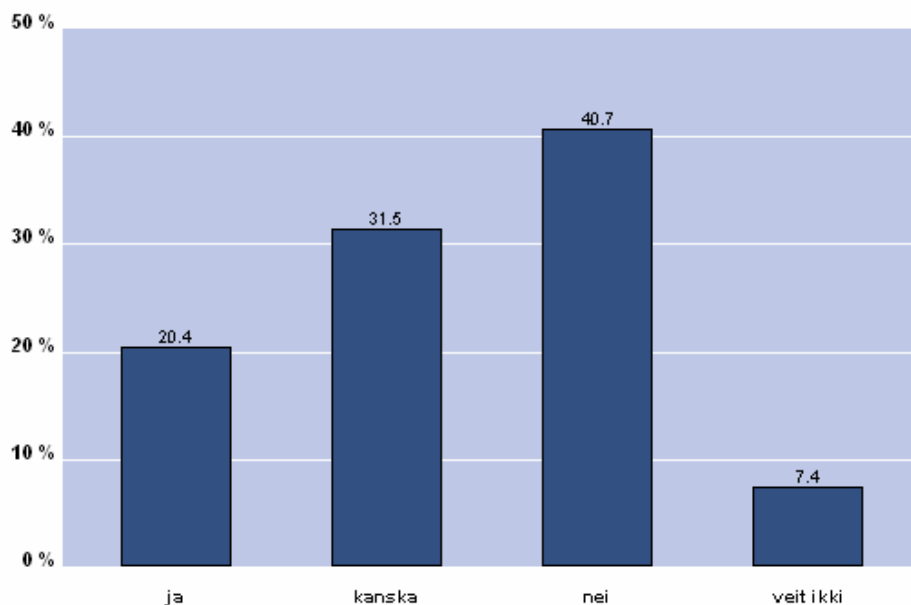


**Mynd 37.**

Tá talan er um persónligir trupulleikar, ið ein triðingur av respondentunum í kanning 3 nevndu sum høvuðsorsøk til at gevast, so er aftur talan um eitt øki, ið spennir sera víða og tí er ringt at siga nakað ítøkiligt um. Havast má eisini í huga, at ávísar orsakir eru so persónligar, at tað ikki altíð er nakað, ið næmingar hava hug at útgreina, og júst tí er tað hent at hava eina breiða kategori sum ”persónligir trupulleikar”. Nakrar av hesum trupulleikum vita vit um gjøgnum persónligar samrøður við næmingar, meðan aðrar vóru nevndar í anonymu spurnarbløðunum. Sum dømi kunnu nevast persónligar kreppur vegna hjúnarskilnað, sjúk foreldur, vinir ella onnur ið standa einum nær; deyði (foreldur, systkin, ommur/abbar, vinfólk, onnur); fosturtøka, lágt sjálsvirði, tunglyndi, strongd, sjúka, trupulleikar við at fóta sær, trupul ella tragisk familjuviðurskifti, vanlukkur, o.s.fr. Eisini kann hugsast, at nógv skomm er tengd at ávísam trupulleikum. Dømi um hetta eru avleiðingar av siðamisbroti, neyðtøkuutilburður, ymisk sløg av etingarólagi, foreldur ið eru alkoholikarar, egin rúsevnisnýtsla, sálarliga sjúk foreldur, harðskapur í heimum og møguligt tilknýti til sosialar myndugleikar.

Tá spurð um tey høvdu nýtt møguleikan at tosa við ein sálarfrøðing, um hesin møguleiki var til staðar, svára respondentarnir í kanning 3 soleiðis:

um tú hevði havt møguleika at tosað við ein sálarfrøðing á skúlanum, hevði tú nýtt hendan møguleikan?



Mynd 38.

Vit vita gjøgnum okkara dagliga arbeiði sum lestrarvegleiðarar, gjøgnum fráfallskanningina (kanning 3) og gjøgnum ískoytiskanningina av árgangi 02 og 03 (kanning 2), at fleiri av okkara táverandi, núverandi og givnu næmingum hava eina ørgrynnu av persónligum trupulleikum at dragast við, sum í stóran mun ávirka, og hava ávirkað, skúlagongdina hjá hesum næmingum. Her hava vit sum skúli als onki at bjóða næmingum við trupulleikum, tí alt miðnámsøki er ein tokudalur, tá tað t.d. snýr seg um atgongd til sálarfrøðing. Ert tú ein næmingur, ið hevur upplivað incest í barnaárunum, neyðtøku, harðskap heima, foreldur ið eru alkoholikarar, og foreldur við sálarligum sjúkum, so er tað ikki júst hesar orsakir, ið tú fyrst av øllum fortelur einum lestrarvegleiðara. Jú, nøkur gera tað og tosa við sín lestrarvegleiðara og tykjast at hava tað gott við at tosa við ein uttanveltaðan vaksnan um sína støði, men samstundis vita vit, at fleiri av okkara næmingum ikki ynskja at tosa við ein lestrarvegleiðara um persónligir trupulleikar. Fyri fleiri er tað týðningarmikið at halda eina pena fasadu og lata sum um, at onki bagir. Í fleiri førum síggja vit lærarar og lestrarvegleiðarar tó, at okkurt bagir, men fáa ikki altíð rellu orsøkirnar at vita. Tí kann kategoriin ”persónligir trupulleikar” fevna so víða. Her standa vit lestrarvegleiðarar mangan í eini truplari støðu (sama er galdandi fyri alt miðnámsøkið), tí vit vita um álvarsligar trupulleikar og lívsumstøður, men vit fáa ikki beint næmingar til víðari hjálp. Vit vildu ynskt, at næmingar okkara, ið hava eitt hvørt persónligt at dragast við, bæði teir ið tosa við okkum og teir ið fjala sínir trupulleikar, kundu fingið møguleika at tosa við ein sálarfrøðing og harvið fingið hjálp ella stuðul.

Vit eru sannførd um, at nógvum fráfalli kann sleppast undan, um henda stuðulsfunktiún varð ein veruleiki. At Føroya Studentaskúli og HF-skeið (og alt miðnámsøki) ikki hevur atgongd til sálarfrøðing er milt sagt ein vanlukka – ikki bert fyri Hoydalar, men fyri útbúgvingarverkið og samfelagið sum heild.

Onki nýtt er í hesum, tí bæði innanhýsis á einstøku miðnámskúlanum, og í felag gjøgnum Lestrarvegleiðarafelagið, hava lestrarvegleiðarar í áravís gjørt Mentamálaráðið varugt við

trupulleikan. Eftir óteljandi áheitanir gjörði MMR av í 2003 at seta ein arbeiðsbólk at kanna umrøddu støðu. Eisini bleiv arbeiðsbólkurin biðin at koma við einum tilmæli til eina skipan, sum hóskaði til viðurskiftini á føroysku miðnámskúlunum. **Álit viðvíkjandi sálarfrøðiligari hjálp til miðnámskúlanæmingar** bleiv handað MMR í desember 2004. Í álitinum bleiv mælt til frá 1. januar 2005 at seta eina sálarfrøðiliga tænastu á stovn, sum í fyrstu syftu skuldi hava ein sálarfrøðing í starvi í minsta lagi hálva tíð. Rúm tíð gekk og einki frættist um nevnda álit. Lestrarvegleiðarafelagið fekk eftir áheitan fund í lag í juni 2005 við mentamálaráðharran, sum bleiv kunnaður um álitid av limum í arbeiðsbólkinum og limum úr Lestrarvegleiðarafelagnum. Ráðharrin lovaði at hyggja nærri at álitinum og tilmælum tess og at kanna móguleikar fyri figging til nevnda øki. Síðan hevur hvørki arbeiðsbólkurin, ið skrivaði álitid, ella Lestrarvegleiðarafelagið frætt nakað aftur úr MMR.

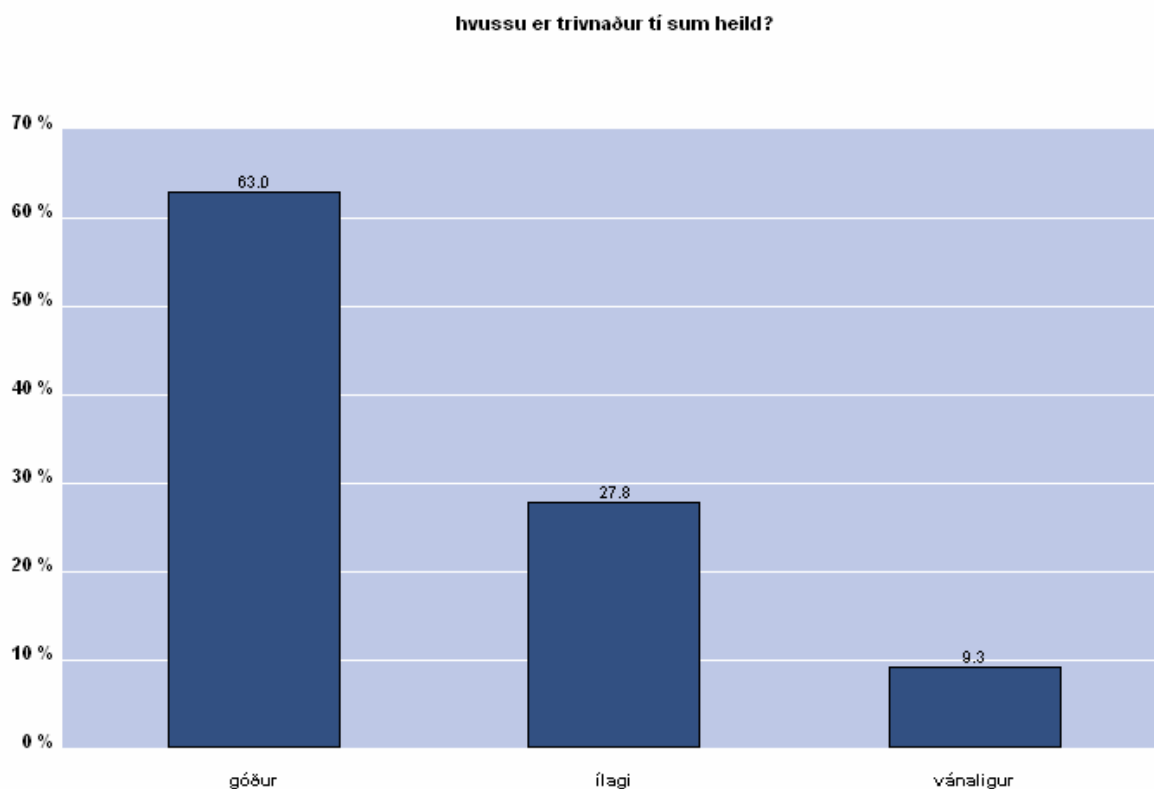
Vónina um at fáa sett eina sálarfrøðiliga tænastu til miðnámsøkið á stovn hava vit ikki mist, men vilja vit við hesi frágreiðing enn einaferð heita á landsins útbúgvingarmynduleikar um at taka henda tørv í álvara. Ein tílk tænasta hevði ikki forðað øllum fráfalli á miðnámskúlunum, men hon hevði avgjørt verðið ein týdningarmikil og alneyðug stuðulsfunktið og harvið eitt hent íkast, ið kundi hjálpt fleiri av okkara næmingum, ið einsamallir stríðast við trupulleikum, ið gera tað torført at gjøgnumføra eina miðnámsútbúgving. Álitid viðvíkjandi sálarfrøðiligari hjálp til miðnámskúlanæmingar vísir á fleiri dømi, m.a. í Ribe Amt, har ein sálarfrøðilig tænasta beinleiðis hevur verið við til at minka um fráfall í miðnámskúlunum. Eisini kann nevast, at grein var í JydskeVestkysten 10.apríl 2002 við yvirskriftini : *”Samarbejde mellem psykologer og studievejledere bremser frafaldet”*. Í greinini sigur Kirsten Bruhn, gymnasiekonsulentur, at endamálið er : *”ikke kun at bremse frafaldet på uddannelserne, men også at hjælpe elever med problemer til bedre at kunne følge med i undervisningen samt forhindre, at psykiske problemer udvikler sig til kroniske, behandlingskrævende lidelser”*.

## Sosialar orsakir

At enda vísir fráfallið seg í ein ávísan mun at koma av ymiskum sosialum viðurskiftum, men hesar orsakir vóru bert gjaldandi fyri ein lítlan part av luttakarunum í kanning 3. Her er talan um viðurskifti á skúlanum sum heild, viðurskifti við lærarar, viðurskifti í teimum einkultu flokkunum, møguleiki fyri stuðul til skúlaarbeiði heimanífrá, íbúðarviðurskifti og arbeiðs-og fíggjarlig viðurskifti.

### Sosial viðurskifti á skúlanum

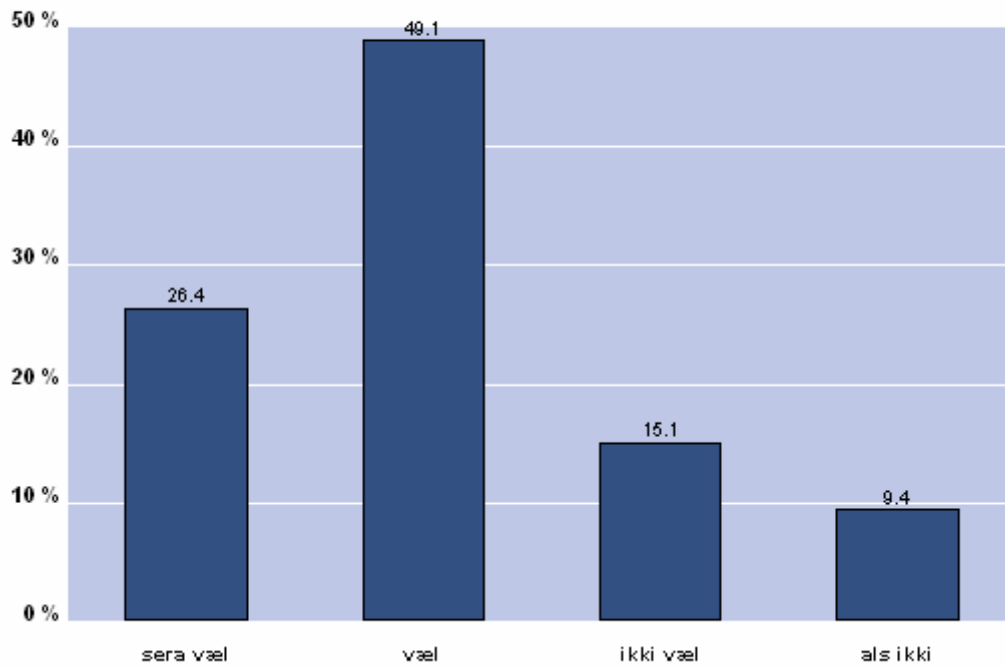
At næmingarnir sum heild trívast væl, meðan teir ganga á skúlanum, vísir myndin niðanfyri greitt.



Mynd 39.

Eisini vísa úrslitini, at meginparturin av næmingunum trívast væl sum heild á skúlanum og í sínum flokki, og sum stabbamyndin niðanfyri eisini greitt vísir, hevur tað sosiala umhvørvið á skúlanum í sera stóran mun staðið mát við tað, næmingarnir væntaðu, áðrenn teir byrjaðu á skúlanum.

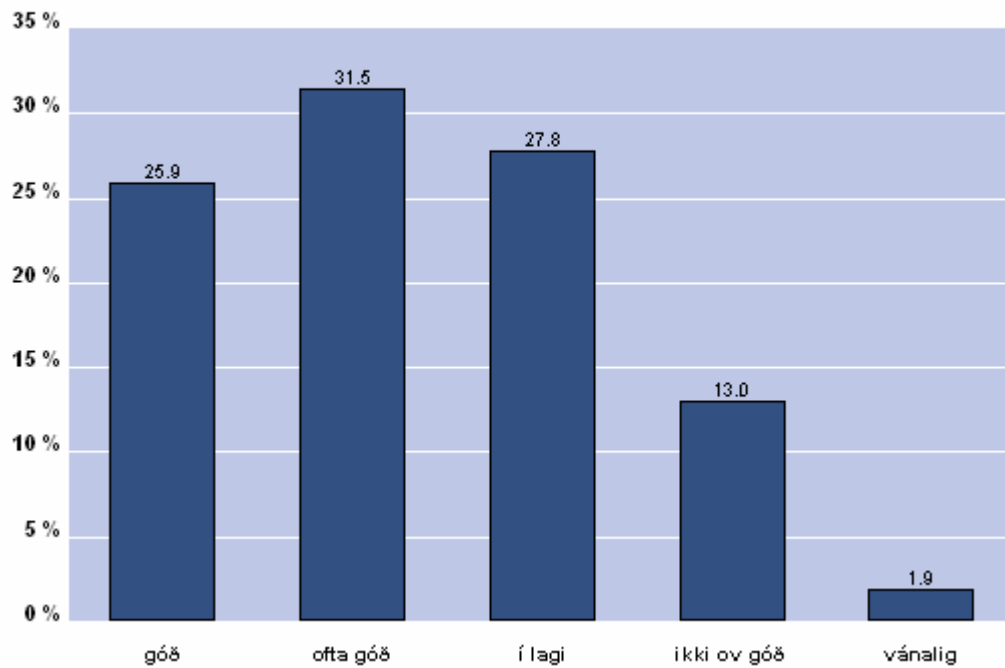
hefur sosiala umhvervið staðið mát við tað, tú væntaði?



Mynd 40.

Sum niðanfyrirstandandi mynd vísir, hava viðurskiftini við lærarar sum heild eisini verið góð ella í lagi :

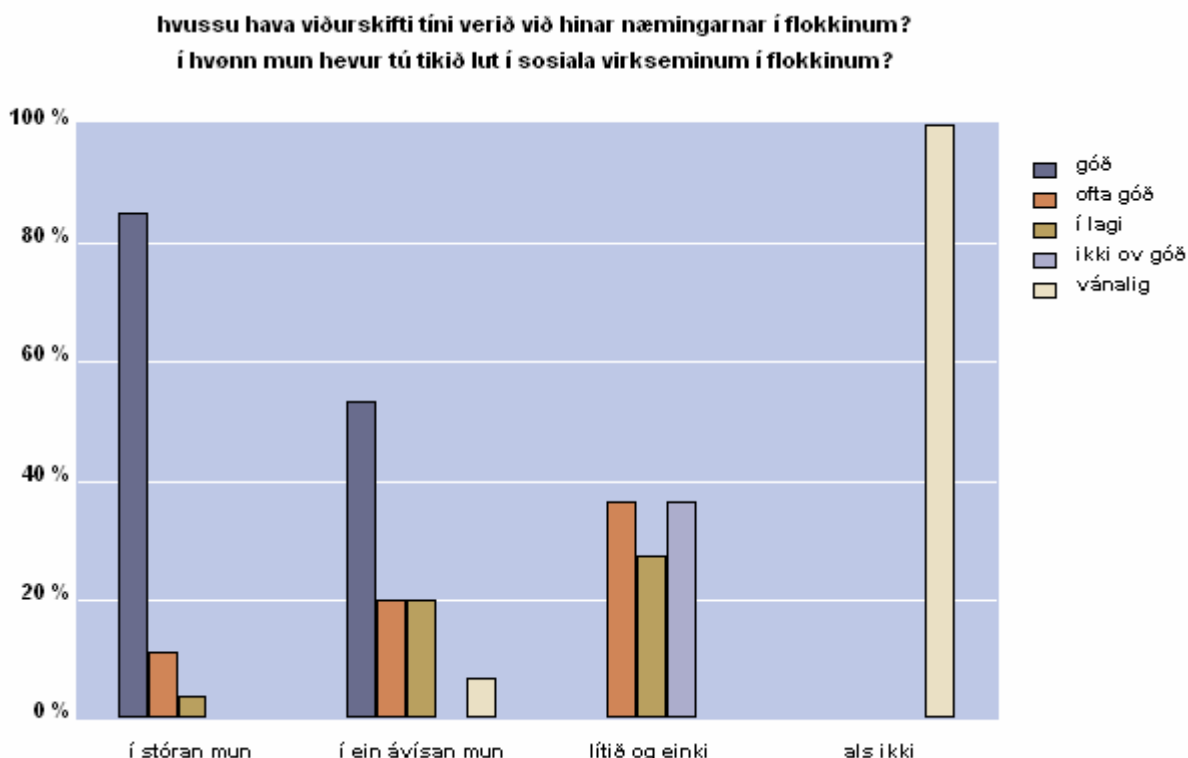
hvussu hava viðurskifti tini verið við lærararnar ?



Mynd 41.

Í ískoytiskanningini (kanning 2) søgdu 17,3%, at ein orsök, til at teir høvdu umhugsað at gevast, var viðurskiftini, sum teir høvdu við lærara/lærarar.

Tað er av sera stórum týðningi, at næmingarnir føla seg sum partur av einari heild, og her eru vit sannførd um, at samanhaldið í teimum  *einstøku flokkunum*  hevur avgerandi týðning fyrri, hvussu næmingar trívast, meðan teir ganga á skúlanum, og at tað hevur týðning fyrri, um teir eru førir fyrri at gera skúlagongdina lidna. Kanningin vísir, at mistrivnaður í flokkinum bert hevði verið galdandi hjá heilt fáum næmingum, og minni enn 10% søgdu, at tað var høvuðsorsøkin til, at teir góvust.



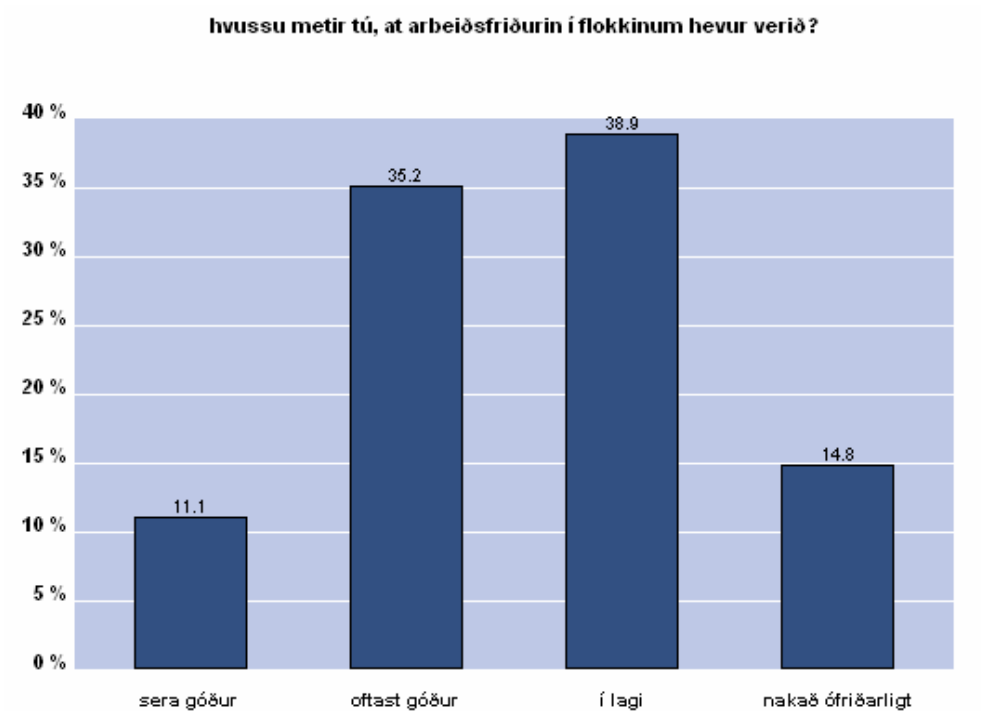
**Mynd 42.**

Sama niðurstøða er gjaldandi fyrri ískoytiskanningina, har bert 4,3% søgdu, at vánaligt stev í flokkinum var ein orsök til, at næmingar høvdu umhugsað at gevast. Vit halda tó, at fylgjurnar av, at ein næmingur er nógv burtur frá undirvísing, ikki mugu undirmetast, tí tað kann føra við sær, at næmingurin kemur at vera uttanfyri tað sosiala samanhaldið í flokkinum yvirhøvur, men eisini tí, at ein stórir partur av undirvísingini í dag fer fram sum bólkaarbeiði, og er ein næmingur nógv burtur, kann tað vera sera trupult at koma inn aftur í bólkin.

Í einari kanning gjørd í Danmark verður tað konkluderað soleiðis um hetta : ”*Folk der pjækker meget holdes ude fra fællesskabet.*”<sup>4</sup> Ein niðurstøða er, at næmingar, sum av einari ella aðrari orsök hava fráveru frá skúlanum, lætt kunnu koma at vera uttanfyri sosialt í flokkinum, og hetta kann føra til enn meira fráveru, sum so í síðsta enda kann føra til, at næmingurin gevst.

Sosialt trívist ein stórir meiriluti av næmingunum væl á skúlanum og í sínum flokki, men kanningin vísir eisini, at fleiri næmingar halda, at arbeiðsfriðurin í flokkinum ikki var optimalur. Hetta vísir næsta mynd :

<sup>4</sup> Ole Hartelius og Tom Sinding, Rapport vedrørende værdier og skolekulturer i den danske gymnasieskole. Helsingør Gymnasium 2002



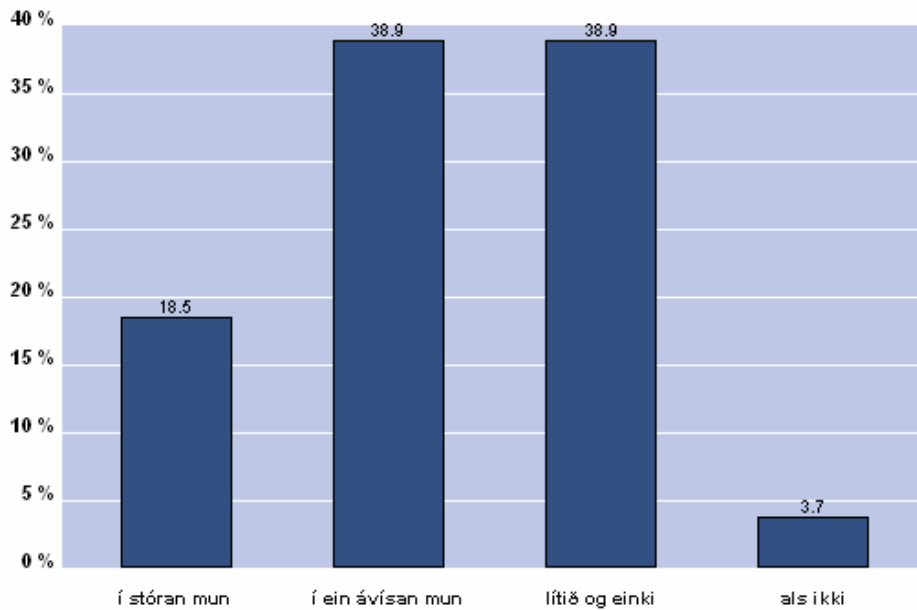
**Mynd 43.**

Um tað, at arbeiðsfríðurin ikki altíð er optimalur, kann vera ein medvirkandi orsök til fráfall, hava vit onga greiða ábending um, men í okkara samrøðum við næmingar verður hetta ofta nevnt sum ein trupulleiki. Tað sama staðfestir ein donsk kanning : *Der er imidlertid en del elever, som giver udtryk for, at hvis der konsekvent er meget uro og larm i en klasse, så er det en medvirkende årsag til frafald.*<sup>5</sup>

Aftaná vanliga skúlatíð er nógv ymiskt virkseimi fyri næmingar á skúlanum Hetta kann eisini vera við til at gera, at næmingar trívast væl. Okkara royndir eru, at teir næmingar, ið luttaka, eru sera glaðir fyri at vera við. Tað gevur samanhald um nakað, sum man hevur valt av áhuga. Tað verður tí eisini við skúlaársbyrjan heitt á næmingarnar um at luttaka. Vit hildu, at tað var áhugavert at finna fram til, í hvussu stóran mun næmingarnir tóku lut í hesum.

<sup>5</sup> Identifikation og forklaring af årsager til frafald på de gymnasiale ungdomsuddannelser. Perception Research dec. 2002

**í hvønn mun hefur tú tikið lut í sosiala virkseminum á skúlanum?**



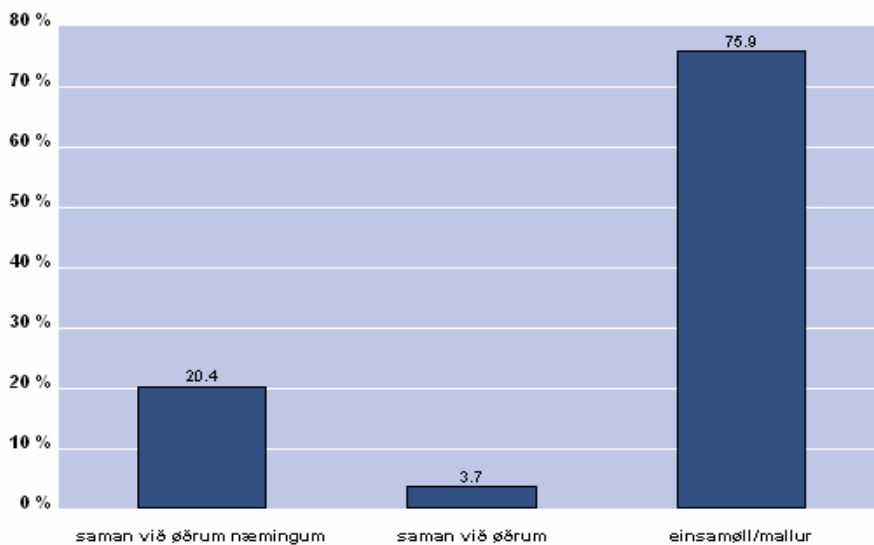
**Mynd 44.**

Tað kann tykjast lægið, at yvir 40% av næmingunum í kanninginini lítið og einki /als ikki hava tikið lut í sosiala virkseminum á skúlanum. Ískoytiskanningin vísir sama tendens, har søgdu heili 73%, at tey ongantíð høvdu tikið lut í tiltøkum á skúlanum. Men sum áður nevnt eru tilboðini til tey ungu nógv -eisini uttan fyri skúlan.

**Heimaarbeiði**

Undir yvirskriftini “Persónligar orsakir til fráfall” er skrivað nógv um heimaarbeiði. Tá tað verður tikið upp aftur her, er tað úr einum sosialum vinkli. Spurt varð millum annað um:

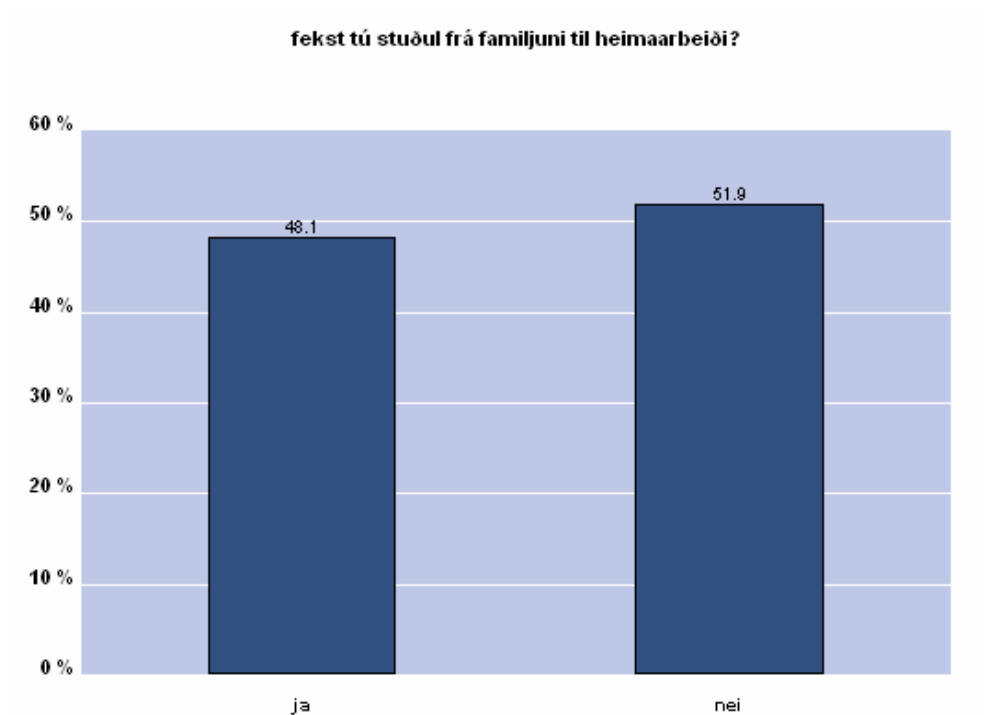
**hvussu hefur tú vanliga gjørt heimaarbeiði?**



**Mynd 45.**



og:



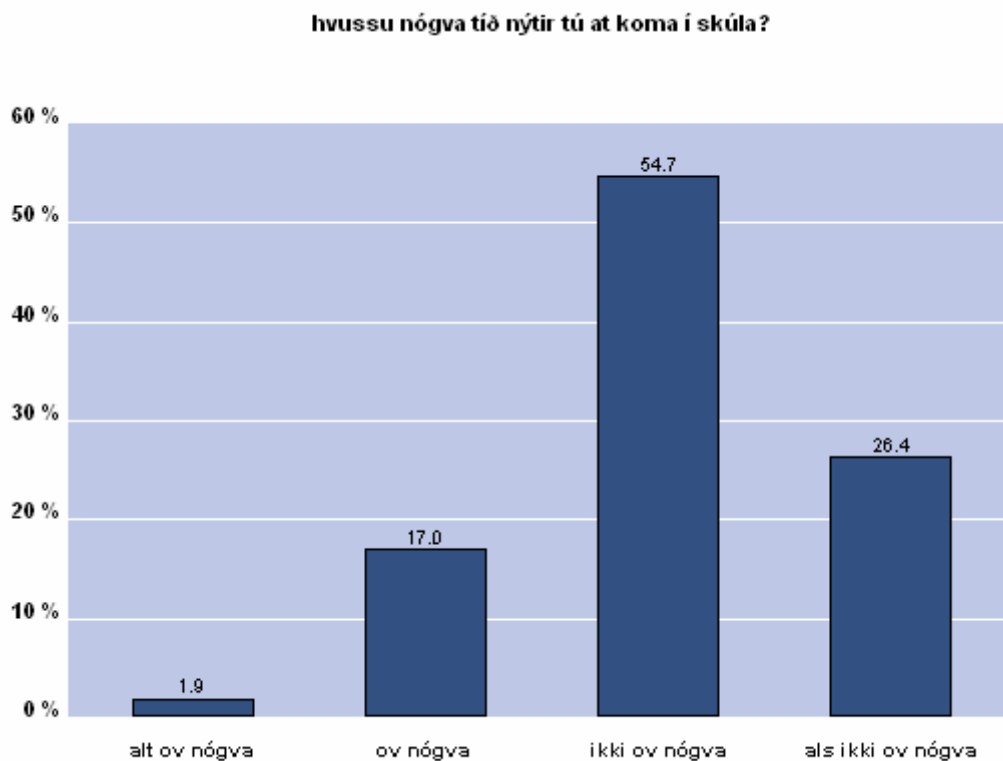
**Mynd 46.**

Talvirnar omanfyri vísa greitt, at nógv teir flestu næmingarnir gera teirra heimaarbeiði einsamallir, t.v.s. ikki saman við øðrum næmingum og uttan stuðul frá familjuni.

Vit vita, at serliga vantandi innlating av skrivligum heimaarbeiði ofta er atvoldin til, at næmingar koma afturúr og fáa ávaringar. Snýr tað seg um fleiri vantandi uppgávur, kann tað skjótt henda, at ein næmingur missir móti og í ringasta føri velur at steðga sína skúlagongd. Her er tað neyvan nakar ivi um, at næmingar, sum kunnu fáa stuðul heimanífrá, eru betur fyri.

## Íbúðarviðurskipti

Tað kundi hugsast, at íbúðarviðurskipti vóru ein orsök til, at næmingar góvust. Her verður til dæmis hugsað um, at fleiri næmingar av bygd hvønn gerandisdag koyra aftur og fram millum heim og skúla, og at hetta í longdini kann vera strævið. Men næmingarnir svaraðu soleiðis :

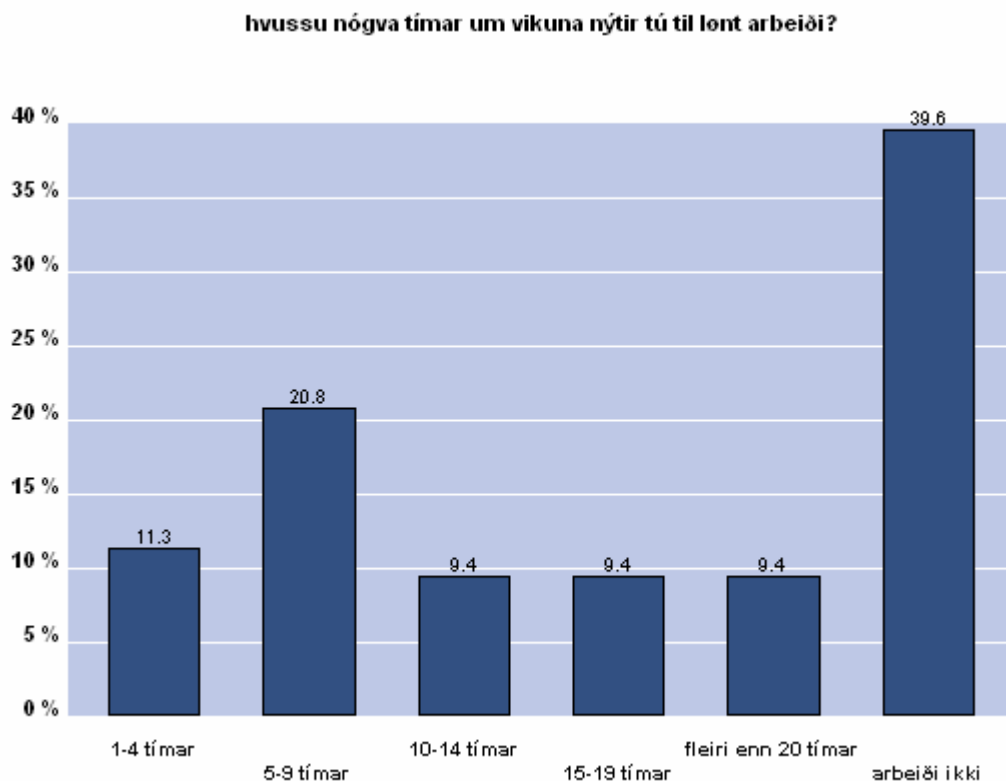


**Mynd 47.**

Tað eru also bert 18% av teimum spurdu næmingunum, ið vilja vera við, at so er. Vit vita, at summir næmingar bæði fyrr og nú búa undir truplum umstøðum. Men hetta verður als ikki av næmingum nevnt sum ein orsök til at gevast. Ongin næmingur sigur, at íbúðarviðurskipti var ein høvuðsorsøk til, at teir góvust.

## Arbeiði/fíggjarlig viðurskipti

Ofta verður tað pástaðið, at næmingar hava alt ov nógv arbeiði aftaná skúlatíð, og at tað ávirkar teirra skúlagongd, og kanska kann tað vera ein orsök til, at næmingar gevast. Men okkara kanning vísir nakað annað :



**Mynd 48.**

39,6% av næmingunum í kanning 3 arbeiddu als ikki, meðan teir gingu í skúla, og meginparturin av restini arbeiddu millum 1 og 9 tímar um vikuna. Vit meta ikki, at tað er alarmerandi nógv.

Tað er sjáldan, at vit sum lestrarvegleiðarar hoyra næmingar siga, at teirra vinnuliga arbeiði er orsök til, at teir fáa fráveru og/ella steðga síni skúlagongd. Okkara ískoytskanning fortelur tað sama. Her er tað bert 5%, sum siga, at vinnuligt arbeiði var ein høvuðsorsøk til, at teir høvdu umhugsað at gevast.

Hetta líkist als ikki einum av niðurstøðunum í danskari kanning. Her verður millum annað skrivað : *“Ifølge vejlederne arbejder mange elever alt for meget, hvis de også skal passe deres skole ordentligt.”*<sup>6</sup>

Fíggjarlig viðurskipti eru bert fyri heilt fáir næmingar ein høvuðsorsøk til at gevast. Bert 3,6% siga, at so var.

Men tá vit sum lestrarvegleiðarar hava samrøður við næmingar, sum hava trupulleikar við uppmøting og/ella innlating av skrivligum arbeiði, kemur tað meir enn so fyri, at næmingar siga, at teir noyðast at arbeiða nógv fyri at klára seg fíggjarliga, tí teir ongan fíggjarligan stuðul kunnu fáa frá familju. Til dømis skrivur ein respondentur í høvuðskanningini soleiðis í sínum viðmerkingum :

<sup>6</sup> Identifikation og forklaring af årsager til frafald på de gymnasiale ungdomsuddannelse. Perception Research. Dec.2003

“Haldi eisini at studningurinn er ov lágur. Eg var 17 ára gomul, tá eg gekk á skúlanum, so eg fekk umleið 1700 kr. um mánaðin í studning. Eg búði á skúlaheimi, sum kostaði 1600 kr. um mánaðin. Eftir hetta vóru 100 kr. eftir til mat o.a. um mánaðin. ... Eg eri ikki barn hjá ríkum foreldrum, sum hava ráð at gjalda alt fyri meg, og av tí at eg var 17 ár, hevði eg akkurát gjørt fólkaskúlan lidnan og hevði ikki arbeitt nakað serligt, so eg hevði pengar at taka av. Fyri 100 kr. um mánaðin verður ein ikki mettur, og hetta stressar eisini næmingin, so hann ikki hevur orku til at koncentrera seg í tímunum! Hetta kann vera ein av orsøkunum til, at nógv undir 18 ár av bygd gevast. Tað var ein av orsøkunum hjá mær, og fleiri sum eg kenni!”

Fyri næmingar sum heild eru fíggjarlig viðurskifti ikki ein av høvuðsorsøkunum til, at teir gevast, og ei heldur at teir hava ov nógv vinnuligt arbeiði. Men hjá summum næmingum er tað ein stórir trupulleiki at fáa tað fíggjarliga at hanga saman.

Samanumtikið má tað út frá kanningarúrslitinum staðfestast, at bert hjá fáum næmingum eru tað sosial viðurskifti, sum eru høvuðsorsøk til, at hesir næmingar hava valt at gevast. Sum áður nevnt, fingi vit bert umleið ein triðing av teimum útsendu spurnarbløðunum aftur, so man kundi kanska hugleitt eitt sindur um, um hesin triðingurinn, ið svarað hevur, møguliga er tann sosialt best fungerandi. Vit vita onki um hetta, og tíverri onki um fráfalsorsakirnar hjá tveimum triðingum av næmingum, ið góvust í Hoydølum í 92, 97 og 02.

### Teir givnu næmingarnir tóku samanum

Aftast á spurnarblaðnum skuldu næmingarnir draga samanum og vóru spurdir, hvørjar *høvuðsorsakirnar* vóru, til at teir góvust. Tað er hendan samanumtøka, ið sæst í myndini niðanfryri:

Orsakir at næmingar gevast	%
Vantandi hugur at gera heimaarbeiði	56
Annað	37
Persónlig viðurskifti	29
Mær dámdi ikki frálæruháttin	19
Nýtt tíðina til annað enn skúla	19
Fakini ov torfør	15
Barnsburður	10
Ikki tíð til heimaarbeiði	10
Viðurskifti við floksfelagar	10
Lærarin	08
Sálarligir trupulleikar	06
Fíggjarligir trupulleikar	04
Sjúka	02
Ferðing til og frá skúla	00
Íbúðartrupulleikar	00

Mynd 49.

Hendan samanumtøka samsvarar í tølum ikki við tað, vit áður í hesum partinum hava viðgjørt og skrivað um. Orsøkin er, at tá næmingarnir her drógu samanum, kundu teir velja at seta fleiri krossar. Á spurnarblaðnum var eisini møguligt at svara, at *annað* enn tær nevndu orsakirnar var orsök til at gevast. Fleiri av teimum spurdu gjørdur viðmerkingar her. Summar av teimum hava vit nevnt ymsastaðni í viðgerðini av fakligum, persónligum og sosialum orsøkum, meðan nógv tær flestu ikki

eru nevndar, millum annað tí hesar viðmerkingar eru ringar at bólka. Tó er okkurt, ið áhugavert er at undirstrika. T.d. vísir høvuðskanningin, at umleið ein triðingur av respondentunum hevði strongd ella sálarligir trupulleikar, men í omanfyristandandi talvu eru sera fá, ið beinleiðis nevna sálarligar trupulleikar, og eingin nevnr strongd sum høvuðsorsøk. Orsøkin til hetta meta vit er heilt ella lutvíst at finna í svarinum *annað*, ið kann vera so mangt og fevna so víða.

## 4. Niðurstøður

Samanum tikið vísa okkara kanningar, at nógvar orsaker eru til, at næmingar gevast á Studentaskúlanum. Fleiri orsaker eru rættiliga konkretar, men sum oftast er ikki bert *ein* orsök, til at ein næmingur velur at gevast, tí talan er í flestu førum um eina samanseting av fleiri ymiskum orsökum.

Kanning 1 vísir, at:

- “positiva fráfallið” er stórt - næmingarnir zappa
- “negativa fráfallið” er veruliga ógvuliga lítið
- ávíst samband er millum lutfalsligu lágar miðal upptøkukarakterir, serliga í nøkrum skrivligum karakterum, og fráfall yvirhøvur

Kanning 2 vísir, at:

- týðuligt samband er millum skúlatroyttheit sum fráveruorsøk, og at hugsað hevur verið um at gevast
- ávíst samband er millum vánaliga fyrireiking til tímarnar sum fráveruorsøk, og at hugsað hevur verið um at gevast
- heilt greitt samband er millum strongd í dagligdegnum sum fráveruorsøk, og at hugsað hevur verið um at gevast
- nógvir næmingar hava fráveru av øðrum orsökum enn tær omanfyri nevndu, men bert fáir av hesum næmingum hava umhugsað at gevast

Kanning 3 vísir, at tær primeru orsøkirnar eru:

- **Ov lágt fakligt støði**
  - Vantandi grundleggjandi fakligir førleikar
  - Órealistiskir karakterir
  - Vánaligt arbeiðslag
  - Vantandi lesi-og skriviførleikar
  - Vánalig abstraktiónsevni
- **Vantandi lestrartøkni**
  - Duga ikki at leggja skúlaarbeiði til rættis
  - Vánaligar arbeiðsvanar/duga ikki at arbeiða
  - Vantandi lesi-og notutøkni
  - Brúka alt ov lítt til heimaarbeiði
- **Persónligir trupulleikar**
  - Vantandi motivatióin
  - Vantandi sjálvdisciplin
  - Møði og skúlatroyttheit
  - Strongd í dagligdegnum
  - Depressiún og tunglyndi
  - Sálárligar trupulleikar

- **Skeivt val av skúla**
  - Vantandi innlit í skúlaskipanina
  - Vantandi tilvitan um val av skúla
  - Ófullfíggja vegleiðing
  
- **Sosialir trupulleikar**
  - Manglandi stuðul til heimaarbeiði
  - Lítil luttøka í sosialum virksemi á skúlanum
  - Ófriður í flokkunum

## 5. Tilmæli

Sjálvt um tað er okkum greitt, at fleiri viðurskifti eru eftir at kanna, halda vit, at okkara kanningar hava givið okkum nógv betur innlit í, hví næmingar hava valt og velja at gevast. Út frá hesum og royndum í okkara dagliga arbeiði sum lærarar, lestrarvegleiðarar og inspektor halda vit okkum kunna koma við ymiskum tilmælum um, hvussu næmingafráfallið kann gerast minni. Hesi tilmæli eru ikki skipaði í eini prioriteraði raðfylgju, og hava vit valt at bólka tey soleiðis :

- **Hvat kann fólkaskúlin gera**
  - betri kunning um og undirvísing í lestrartøkni, serstakliga læra næmingar góðar arbeiðsvanar
  - fleiri avbjóðingar til dugnaligar næmingar
  - betri stuðul til veikar næmingar (t.d. orðblindni/lesibrek)
  - betri kunning um studentaskúlaskipanina er neyðug, og hendan kunningin skal vera ein longri process
  - geva meira realistiskar karakterir
  - í summum føri tora at mæla næmingum frá at fara á studentaskúla
  
- **Hvat kunnu miðnámsskúlarin gera**
  - tá miðnámsskúlarin á framhaldsskúlanum kunna um teirra skúlar, skulu teir vísa profil. Sum er, kann tað vera ringt hjá næmingum at síggja, hvat er tað sermerkta við skúlanum hvør í sær
  - geva reella informatión og ikki kappast um at fáa næmingar
  
- **Hvat kann studentaskúlin gera**
  - betri innleiðsluskeið
  - kunna realistiskt um krøv og arbeiðsbyrðu
  - størri fleksibilitet innan valskipanina
  - vælskipað lektihjálp
  - betri samsvar og progressión í frálæru og arbeiðsháttum úr 1.s til 3.s
  - mállæruskeið fyri veikar næmingar
  - støddfrøðisikeið fyri veikar næmingar
  - yvirhøvur bjóða hjálp til veikar næmingar
  - stovna eina mentorskipan
  - grípa skjótt inn tá næmingar hava fráveru – ikki revsing, men vegleiðing og hjálp
  - stovna kontaktlæraraskipan
  - stovna toymisskipan
  - skipa fyri betri sambandi við foreldur at næmingum við serligum tørvi
  
- **Hvat kann MMR gera**
  - seta sálarfrøðing í starv á studentaskúlanum/miðnámsskúlanum
  - seta pening av til fleiri stuðulsfunctiónir (t.d. lektiehjálp, mentorskipan)
  - raðfesta eftirútbúgving hjá lestrarvegleiðarum og lærarum
  - skipa fyri at samstarvið millum fólkaskúla og studentaskúla gerst betur
  - syrgja fyri at tað er eitt ávíst samsvar millum tey krøv, sum vera sett til ávikavist framhaldsdeild og studentaskúla/vantandi vertikali “reyði tráðurin” í skúlaskipanini
  - gera tað møguligt at geva 10.flokk eitt annað innihald
  - geva fígging at stovna kontaktlæra-og toymisskipan
  - geva skúlavegleiðarum betri sòmdir



- **Hvat kunnu studentaskúlalærararnir gera**
  - siga frá so skjótt sum móguligt, um ein næmingur er í vanda fyri ikki at kunna gjøgnumføra sína útbúgving, so skúlin kann bjóða hjálp/fyribyrgjandi samrøður
  - læra næmingar lesi-og notutøkni í teirra faki
  - syrgja fyri, at arbeiðsfriður skal vera í tímunum
  - syrgja fyri at skilhaldsreglir skúlans vera hildnar
  
- **Hvat kunnu lestrarvegleiðararnir gera**
  - hava trivnaðarsamrøður tíðliga í fyrstu árshálvu
  - gera betri innleiðsluskeið í lesi- og notutøkni í samstarvi við faklærarar
  - áhaldandi gera næmingum greitt, at teir hava høvuðsábyrgd av egnari læring
  - skipa fyri betri samstarvi millum lærarar og lestrarvegleiðara í einstøku flokkunum
  - gerast betri til at hjálpa næmingum við realistiskum framtíðarætlanum
  
- **Hvat kunnu næmingarnir gera**
  - gera eitt tilvitað val av miðnámsskúla og ikki bert fylgja streyminum
  - gera sær greitt, at teir hava ábyrgd fyri egna læring
  - hava ábyrgd av, at positivur hugburður valdar í flokkinum
  - gera innanhýsis skilhaldsreglur/kontraktir
  - øll í flokkinum skulu arbeiða fyri, at flokkarnir hvør sær verða ein sosial eind
  
- **Hvat kunnu foreldrini gera**
  - stuðla næmingunum í teirra skúlaarbeiði
  - læra næmingarnar at planleggja skúla-og heimaarbeiði
  - læra næmingarnar, at læring fyrst og fremst er teirra egna ábyrgd
  - seta seg í samband við skúlan, um barn teirra hevur tørv á stuðli

## 6. Bókmentalisti

Arbeidsbólkurin viðvíkjandi sálarfrøðiligari hjálp til miðnámsskúlanæmingar : Álit - viðvíkjandi sálarfrøðiligari hjálp til miðnámsskúlanæmingar. 2002

Guildal, Mogens et al : Rapport vedrørende elevforsømmelser i gymnasiet. Helsingør Gymnasium 2002

Hartelius, Ole og Sinding, Tom: Rapport vedrørende værdier og skolekulturer i den danske gymnasieskole. Helsingør Gymnasium 2002

Jensen, Ulla Højmark et al : “Unge forældre taber spillet om uddannelse” úr “Hvor gik det galt?”, Arbejdsrapport om social arv, SFI, 25.april 2005

JyskeVestkysten, Samarbejde mellem psykologer og studievejledere bremser frafald. 10.04.05

Olsen, Flemming B.: Har du lavet dine lektier i dag? - Lektier og studiekompetance i det almene gymnasium. Gymnasiepædagogik nr.53, DIG 2002

Pedersen, Ina Kjøgx: Guld på gaden. Weekendavisen på nettet. 2002

Perception Research, Identifikation og forklaring af årsager til frafald på de gymnasiale Ungdomsuddannelser. 2003

VejlederForum Magasinet, Vejleder Forum vinter 2005

Vodsgård, Hans Jørgen : Højskole til tiden. Folkehøjskolernes Forening i Danmark. 2003

<http://frontpage.simnet.is/gislib/frafald.htm> : På vejledningsmarken. Frafald i Island. Lokalritgerð

[http://www.ups-sa.dk/gr2\\_res.htm](http://www.ups-sa.dk/gr2_res.htm) : Egned til FRAFALD eller VEJRMØLLER – en analyse af unges egnethed til at gennemføre en ungdomsuddannelse

<http://www.ribeamt.dk/sw7780.asp?usepf=true> : Projekt “Fastholdelse af unge i uddannelse”, Ribe Amt, Evaluering 2003

<http://www.focusas.com/Dropouts.html> : Youth Who Drop Out, Focus Adolescent Services

<http://pub.uvm.dk/frafald/hel.htm> : Dohn, Helge: Frafald, Institut for Filosofi, Pædagogik og Retorik, Københavns Universitet, august 1997

## **7. Fylgiskjøl**

## **Fylgiskal A - spurnarblað í samband við kanning 2**

## **Fylgiskal B - spurnarblað í samband við kanning 3**

## Fylgiskal C - útmeldingarblað

## **Fylgiskal D - fylgibræv í samband við kanning 3**

Góði

Orsøkin til at vit skriva til tín er, at vit, undirritaðu lestrarvegleiðarar og lærarar á **Føroya Studentaskúla og HF-Skeiði**, arbeiða við eini verkætlan, ið kannar næmingafráfallið á **Føroya Studentaskúla og HF-Skeiði**.

Stóra fráfallið á vinnu- og miðnámsskúlanum hevur av og á verið til umrøðu. Hetta er á mangan hátt eitt grátt øki í føroyskum høpi, har bert gitingar eru ráðandi. Vegna vantandi vitan um næmingafráfall, orsøkir og avleiðingar tess, hava vit sett okkum fyri at fara í holt við at kanna hetta økið. Verkætlanin er ein royndarverkætlan, ið umfatar næmingar – árgangirnar 1992, 1997 og 2002 - sum av eini ella aðrari orsök eru givnir.

Skráseting skúlans vísir, at tú vart ein av teimum, ið gavst her á skúlanum, og fara vit tí við hesum skrivi at heita á teg um vinarliga at hjálpa okkum at fáa *størri innlit í orsøkir til at næmingar gevast*. Hetta gert tú við at útfylla hjálagda spurnarblað, har tú verður biðin um so nágreiniliga sum gjørligt at greiða frá orsök/orsøkum til, at tú gavst við skúlagongdini. Hjálagda spurnarblað er gjørt til okkara núverandi næmingar, ið móguliga fara at gevast, so aktuella fráfallsorsøkirnar kunnu staðfestast so hvørt. Fyri at kunna samanbera tey ymisku svørini brúka vit sama spurnarblað til tykkara, ið góvust fyri nøkrum árum síðani. Vit heita tí á teg at skrúva tíðina aftur og royndu at lýsa støðuna, sum hon var, tá *tú* gavst. Vit høvdu verið sera takksom, um tú at enda stutt vilt greiða frá, hvat tú hevur gjørt, síðan tú steðgaði skúlagongd tína her.

Tú skalt *ikki* skriva navn títt á spurnarblaðið. Vit skráseta ikki nøvn, men eru einans áhugaði í at finna *orsøkir til at næmingar gevast*. Legg tí vinarliga tað útfylta spurnarblaðið í lítla brævbjálvan, sum tú síðan leggur í stóra frankeraða brævbjálvan við tínum navni aftanfyrir sum avsendari. Hetta fyri at vit kunnu síggja, hvønn árgang tú hoyrir til, og hvør hevur svarað, so vit, um tað gerst neyðugt, kunnu venda aftur til tey, ið móguliga “av misgávum” ikki svara. Tað av størsta týðningi fyri kanningina, at øll svara!

Verkætlanin skal vera liðug 1.juli 2005, so freistin at lata spurnarblaðið aftur til okkum er 1.apríl. Um ivasurningar eru, ert tú hjartaliga vælkomín at seta teg í samband við okkum.

Stóra TAKK fyri tína luttøku og hjálp !!!

Vinarliga

Björg Róin  
[bjoerg.roin@hoydalar.fo](mailto:bjoerg.roin@hoydalar.fo)

Elisabeth Holm  
[elisabeth.holm@hoydalar.fo](mailto:elisabeth.holm@hoydalar.fo)

Hendrik Dahl  
[hendrik.dahl@hoydalar.fo](mailto:hendrik.dahl@hoydalar.fo)