

„Sólurið úti á Tinganesi er helst ein kumpassrósa. Líknandi kumpassrósar eru í Noregi, Svøríki og Finlandi. Nakrar eru heilt líkar henni á Tinganesi“

MYND: HELGI DAHL MICHELSEN

# Hálendskt grafitti á Tinganesi



**Helgi Dahl Michelsen**  
helgim@natmus.fo  
www.natmus.fo

Cand.mag. í  
fornfrøði og søgu  
Føroya Fornminnisavni  
www.fornminni.fo

Merkini, ið rist eru niður í helluna uttast á Tinganesi, hava altíð verið tengd at aldagamla tinghaldinum. Kortini er orsök at halda, at útlenskir sjómenn hava rist merkini í helluna. Í norska, svenska og finska skergarðinum eru merki, ið eyðsýnt líkjast merkjunum á Tinganesi. Tí má hyggjast at leiklutinum hjá Tórshavn sum havn og handilsstaði, tá ið finnast skal út av, hvør hevur rist merkini á Tinganesi.

Merkini, ið hava skapt so stóran søguligan og almennan áhuga úti á Tinganesi, kunnu bólkast upp í sólur/kumpassrósar, búmerki, árstøl og borað hol, men onnur krutl eru eisini skrásett.

## Sólur ella kumpassrósa

Sólurið úti á Tinganesi munnu flestu føroyingar kenna, og leingi ívaðist ongin í, at hetta veruliga var eitt sólur. Sólurið hevur verið tíðarfest so langt aftur sum til 10. öld og skal hava verið brúkt sum tingklokka, so menn vistu, nær tingið skuldi setast, og nær tað var lokið. Danin Jørgen Jensen og síðani eisini Jens Pauli Nolsøe og Kári Jespersen í sínari Havnar søgu eru komnir fram til, at talan heldur er um eina kumpassrósu. Tað halda teir m.a., tí at einki hol er til gnomonin ella pinnin, sum skal setast niður í sólurið fyri at fáa sólina at siga, hvat klokkan er.

Harumframt er ein frønsk lilja á norðursíðuni og krossur við eystur- og suðursíðuna, og hesi eyðkenna kumpassir. Beint sunnan fyri kumpassrósuna stendur árstalið 1569, og hildið verður, at hetta var árið, tá ið kumpassrósan varð rist.

## Líknandi rósar í Noregi, Svøríki og Finlandi

Í høvuðsritgerð míni um fornfrøði í Tórshavn verður staðfest, at talan er um eina kumpassrósu. Grund-

gevingin er serliga samanberingar við nógvar líknandi kumpassrósar á hellum við strendurnar í Noregi, Svøríki og Finlandi. Nakrar av hesum eru heilt líkar henni á Tinganesi. Hesar liggja flest allar við ymsar smærri havnir og varðhaldsstøð, og tær stava frá 16., 17., og 18. öld. Tað samsvarar eisini við árstalið, sum stendur við síðuna av kumpassrósuni á Tinganesi.

Úr nøkrum støðum eru frásagnir um, at kumpassrósurnar vórðu nýttar sum amboð hjá loðsum ella leiðvísarum, tá ið skip skuldu beinast trygt at landi



**Kumpassrósan á Tinganesi. Í reyða ringinum ovast høgrumegin hómast árstalið 1569.**



Tríggjar kumpassrósur í norska og svenska skergarðinum.



í mjørka og ringum veðri. Aðrastaðni eru kumpassrósurnar nýttar í sambandi við hernað. Tá hevur ein hermaður ella varðhaldsmaður staðið við kumpassrósunum og peilað ættina av, tá ið hann sá eitt figginda-

minni rósa longri inni á Tinganesi. Hon gongur hált inn undir vesturvegginn á Bakkapakkhúsinum og sigst at vera eldri enn tann størri, av tí at hon bert er býtt sundur í 8 partar. Tann stóra er býtt upp í 32 partar. Hildið verður, at kumpassrósur við tíðini hava ment seg frá 6, 8, 16 og síðani til 32 partar.

Frá 1968 til 1972 hevði táverandi landsstýrismaðurin Sámal Petersen, sáli, sína dagligu gongd í Tinganesi.

Hann gjørdi eitt megnar arbeiði við at tekna øll merkini av, sum hann fann í helluni. Í greinum tulkaði og brúkti hann merkini í síni endurgerð av tinginum og löggrættinum. Sámal Petersen fann eina triðju kumpassrósu, sum hann helt vera eitt sólur frá heidnari tíð. Hetta merkið sæst tó ikki í dag, eins og nógv onnur merki, sum hann skrásetti, heldur ikki eru at síggja longur.

### Borað hol

Hellan á Tinganesi er munandi broytt, í mun til hvussu hon sá út av fyrstan tíð. Fyri at gera hana lættari at brúka, er hon slættað. Stórir partar eru burtursprongdir, og aðrastaðni er fyllt upp við gróti og betongi. Nógv borað hol eru eisini at síggja í helluni. Nøkur hol hevur Sámal Petersen í síni endurgerð av tinginum valt til hol til vebandastengur. Tað eru stengur, sum hava hildið bondum, sum hava avmarkað tingið.

Veikleikin í tulkningini er, at eingin veit at siga, hvussu bondini ella stengurnar hava sæð út. Í onkrari heimild verður nevnt, at hesligreinar vórðu nýttar at halda vebondunum, og tað nevna Sámal Petersen og Havnar søga eisini. Undarligt er tí, at eitt jarnpetti,



Nøkur av holunum á Tinganesi.

sum situr í einum av hesum boraðu holunum, verður tulkað sum leivd av vebandastong.

Gongur tú ein túr út á Tinganes, sært tú, at eitt ótal av holum í alskyns støddum við og uttan jarnstumpum eru fram við ytst á helluni. Ofta er ringur festur í jarnstumpum. Ilt er at hugsað annað um hesi hol, enn at tey hava samband við at draga, festa og vágbinda bátar og skip. Hol av sama slagi eru eisini á Skinnarakeri, men tey eru ongantíð tulkað sum partur av tinginum. Flestu holini, sum eru longri inni á helluni, tykjast gjørd í sambandi við sprengiarbeiði. Tað sæst best, har bert helvtin av holinum er eftir í brotbenum í helluni.

### Búmerki, eyðkennisstavir og árstøl

Onnur merki, sum higartil altíð hava verið knýtt at tinghaldinum, eru búmerki ella ognarmerki. Tey eru

## „Á helluni er eitt ótal av holum í alskyns støddum við og uttan jarnstumpum“

ofta bara samansett av einkultum strikum, og nøkur búmerki hava eisini eyðkennisstavir ella eitt árstøl aftur at sær.

Mest eyðsýnda búmerkið úti á Tinganesi er á

## „Fýratalslíknandi búmerkini eru at síggja í nógvum londum í Norðevropa. Tí tykist kjakið um, at tey ímynda ein ávísan gud, óviðkomandi“

skip. Síðani gav hann boðini víðari til yvirmenn á lokalu verndarstøðini. Beint við kumpassrósunum, har Skansapakkhúsið stendur í dag, var ein skansi við kanónum. Hann var tó ikki bygdur fyrr enn í 1630 og tikin burtur aftur í 1749.

Umfram talaðu kumpassrósu er ein onnur



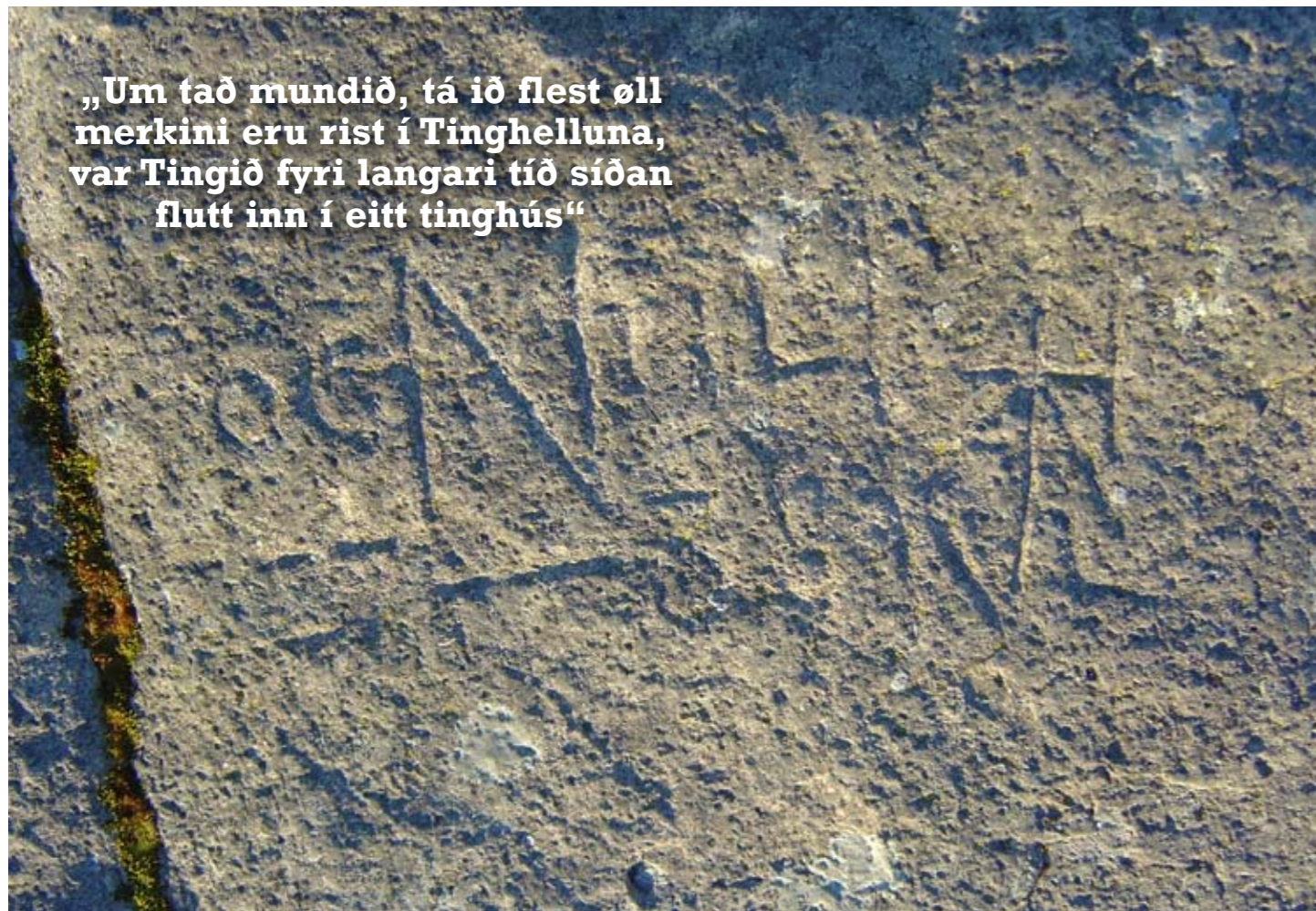
Búmerkið við stavunum P og I og árstalinum 1589.



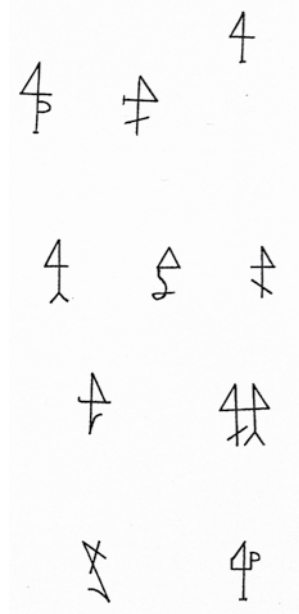
Merkurstavur.

Steinurin, sum hevur verið hildin at verið tingborð.





„Um tað mundið, tá ið flest øll merkini eru rist í Tinghelluna, var Tingið fyrri langari tíð síðan flutt inn í eitt tinghús“



Búmerkið hjá Winand Emonts høgrumegin og merkini á Tinghelluni omanfyri.



einum steini ella kletti beint eystan fyrri Skansapakkhúsið. Á ovara parti á honum er rist eitt búmerki, sum er ein skjöldur, har stavirnir P og I og árstalið 1589 er rist. Sámál Petersen helt tað vera búmerkið hjá Pæturi Jákupsson, sum var lögmaður frá 1588 til 1601, og at steinurinn má hava verið nýttur sum tingborð. Undir merkinum stendur ANO 1609. Síðani hava søgufrøðingar ikki reist iva um hesa tulkning. Í stórverkinum Havnar søga verður eisini hildið, at hesin knortluti kletturinn, sum er á javnur við støðið á helluni kring hann, er eitt tingborð, hóast tingið við vissu var hildið innandura, tá ið komið var til 1524.

Nógv búmerki líkjast fýratølum ( 4 ). Hetta slagðið av búmerkjum er í als kyns sniðum; speglvent, tvífalt, umvent og við hjástrikum

## „Hálendskir sjómenn gjørdur grafitti nógvastaðni, har teir komu“

sum frámerkjum. Týski ástøðingurin C.G. Homeyer nýtti sum tann fyrsti í 1870 navnið merkurstavur um hesi búmerki. Hann helt, at tey líktust ímyndini úr fornöld, har ein stavur hevur

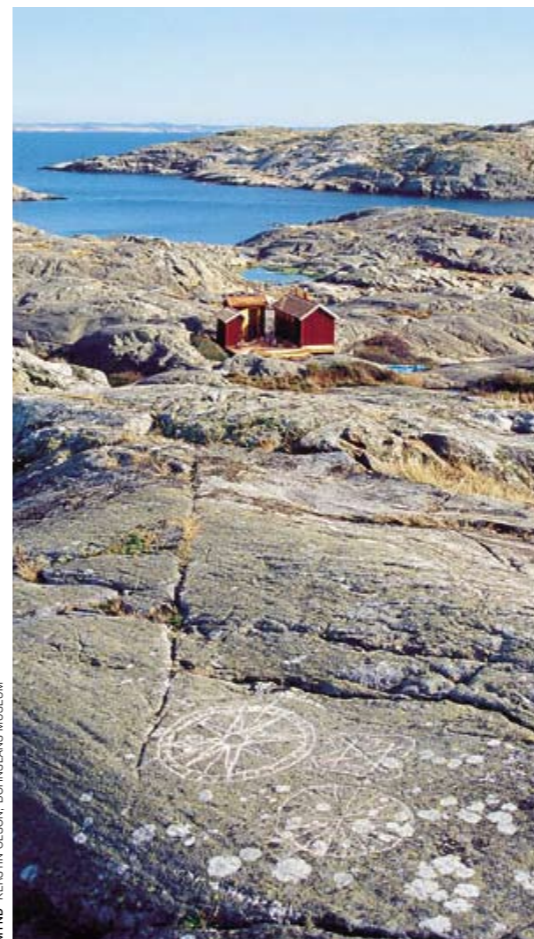
veingir og umsnúgvandi slangur. Merkur var gudur fyrri handil og ferðing, og Homeyer helt eisini, at hetta slagðið av búmerkjum bara varð nýtt av handilsmonnum. Merkini eru kend í fleiri londum, men tað er tó ikki altíð, at tað kann knýttast at handilsmonnum. Í Noregi eru frábrigdi m.a. í innsiglium hjá keypmonnum í Bergen úr 14. öld. Eisini eru merkini nýtt av nógvum norskum bóndum í 17.-18. öld. Av øðrum kunnu nevast pottamakarinn og steintoysseljarin Winand Emonts úr Raeren í núverandi Belgja. Í árunum beint undan 1600 brúkti hann eitt umvent fýratál í búmerki á kannum og krússum.

Merkini, sum líkjast fýratølum, verða eisini hildin

at vera vanligir latíniskir krossar, sum síðani hava fingið ymiskar hjástrikur. Í norðurlondum hevur verið nevnt, at hetta eru sonevndar bindirúnir, har rúnir umboðandi stavirnir N og L eru tvinnaðir saman. Í ikonografi og heraldikki, ið eru vísindagreinarnar, sum fáast mest við búmerki, verður merkurstavur enn nýttur sum felagsheiti fyrri hetta slagðið av búmerkjum.

Landafrøðingurin Rolf Guttesen hevur í Frøði nr. 1 í 1998 roynt at tulkað búmerki á Tinghelluni. Hann heldur, at eftir sum tað vóru tingmenn og lögrettumenn, sum settu síni búmerki í helluna, mugu hesi merki verða gudaímyndin fyrri Jupiter, sum kann sammetast við Tór í norrønu guda-læruni.

Tá ið tað nú er vordíð greitt, at hesi fýratalslíknandi búmerkini eisini eru at síggja í nógvum øðrum londum í Norðurevropa, tykist kjakið um, at búmerkini í Tinghelluni ímynda ein ávísan gud, óviðkomandi. Heldur eigur í framtíðini at verða samanborið við javndømi aðrastaðni í Norðurevropa, tá ið finnast skal fram til merkjanna uppruna.



MYND: KERSTIN OLSON, BOHNSLANS MUSEUM

## Hálendskt „grafitti“ víða hvar

Í norska og svenska skergarðinum eru, eins og í Tinghelluni, nógv búmerki. Meðan vit í Føroyum mugu gita okkum fram til, hvør hevur gjørt tey, hava tey aðrastaðni dømi, har tey vita, hvør hevur rist búmerki í helluna. Á Flekkerøy í Noregi vita tey t. d., at hálendski skiparin Haie Hilderzoon í 1599 risti sítt navn og búmerki í helluna, og fleiri aðrir gjørdur tað sama sum hann.

Hálendskir sjómenn gjørdur vanligu „grafitti“, har teir komu í 16. og 17. öld. Tí er hóskaði at spyrja, um tað ikki eisini í Føroyum kunnu hava verið hálendskir sjómenn ella aðrir sjó- ella handilsmenn, sum hava stýtt sær stundir í sólini ein stillan summardag á helluni í Tinganesi og dagdvølt við at rista búmerki, árstøl og annað veggjakrutl niður í helluna, meðan bíðað varð eftir betri byri.

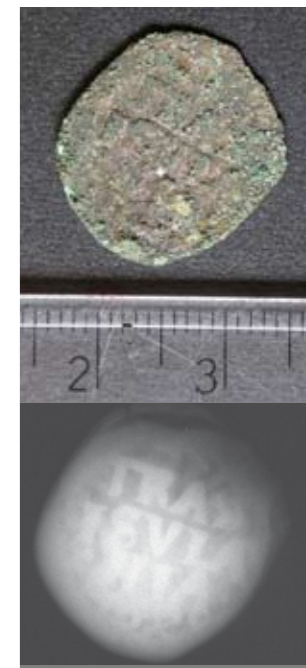
Havnin var fyrst og fremst ein havn. Her lógu landsins pakkhús, og her lá handilin. Her komu skip og handlandi fólk árið runt, meðan tingið bert var samlað eina ferð um árið. Ikki minst umráðandi er, at um tað mundið, tá ið flest øll merkini eru rist í helluna, var tingið fyrri langari tíð síðan flutt inn í eitt tinghús.

## Merkini neyvan úr víkingaöld

At tingið varð hildið í Tinganesi í víkingatíð og miðöld, er eingin ivi um, men hvar á nesinum, tað var hildið, siga søguligu heimildirnar onki um. Í Føroyingasøgu stendur t.d. onki um, hvar í Havn Sigmundur uml. 997 tók orðið á tingi og eggjaði bóndum og høvdingum til at taka við kristnari trúgv. Men av tí, at vit hava staðarnavnið Tinganes og eisini Tinghelluna, sum hellan sunnan fyrri Skansapakkhúsið verður rópt, hevur tingið verið staðbundið har.

Fornfrøðiligir grevstrar hava verið í øllum bygningum uttast á Tinganesi uttan Stokkastovuni. Her eru ongi merki sum tey, sum eru í helluni uttanfyri, og tað er enn eitt greitt prógv um, at merkini illa kunnu tíðarfestast longri aftur enn til tíðina, tá ið fyrstu bygningarnir vórðu bygdur á Tinganesi. Í øllum førum er trupult at grundgeva fyrri, at merkini stava heilt afturi úr víkingaöld.

## Kumpassrósur á Kompassberget á Storön í Svøríki.



## HÁLENSKAR SLÓDIR Í HAVN

Bæði frá søguligum og fornfrøðiligum keldum vita vit, at í 15-1600-talinum vóru nógv hálendsk skip her á leiðini og handlaðu, krokaðu ella bíðaðu eftir betri byri. Nøkur av skipunum gingu eisini burtur undir Føroyum, t. d. navnfama Walcheren, sum fórst á Skiphellu norðan fyrri Kvívík í 1667. Bjargaðir gripir frá Walcheren og Westerbeck eru á nýggju framsýningini á Føroya Fornminnisavni. Nógvir gripir í Havn vísa eisini samskipti við hálendingar, t.d. er hesin mynturinn, ið bleiv funnin í fornfrøðiligum grevstri í gamla prestagarðinum Reynagarði á Tinganesi í 1978. Í 2003 eydnaðist at greina myntin við røntgenavtøku. Á honum stendur TRAS/ISULA/NIA og árstalið 1628 ella 1629. Mynturin er ein *Duit* og kemur úr landslutinum Overijssel í Hálendi.

Johan Anton Winlander og Atle Skarsten hava verið virðismikil hjálp. Eg fari at takka teimum fyrri loyvi at brúka myndir og greinir um líknandi víðurskipti í Noreg og Svøríki.