

# Landsroyndin 2013

---

Frágreiðing um mál, ávegis mál,  
uppgávur og úrslit



Mentamálaráðið  
november 2013

# Landsroyndin 2013

Frágreiðing um mál, ávegis mál, uppgávur og úrslit

## Landsroyndin 2013

### Almennar viðmerkingar

Sambært § 14, stk. 5 í lögtingslóg um fólkaskúlan skipar landsstýrismaðurin, eftir nærri ásettum reglum, fyri landsroynd í føroyskum, støddfrøði og náttúru og tøkni á 4. og 6. floks stigi. Landsroyndirnar skulu saman við støðuroyndum vera ein liður í arbeiði skúlans at eftirmeta undirvísingina. Í lógini er eisini ásett, at foreldrini skulu verða kunnað um úrslitini av lands- og støðuroyndum.

### Endamál

Endamálið við lands- og støðuroyndunum er at tryggja skúlum, foreldrum, næmingum, lærarum og myndugleikum innlit í fakliga støðið í fólkaskúlanum, og at geva lærarum og skúlaleiðslu eitt amboð, sum, umframt at meta um fakliga støðið hjá næmingunum, eisini skal nýtast til at laga undirvísingina til tørv og fortreytir hjá tí einstaka næminginum. Eisini er málið við lands- og støðuroyndum at styrkja eftirmetingarskipanina í skúlunum.

Landsroyndirnar verða skipaðar í samsvari við máluni í einstøku lærugreinini og eru tí ætlaðar sum amboð og ítøkiligt grundarlag hjá myndugleikum, skúlum og foreldrum at fylgja við og meta um fakliga støðið hjá næmingum og flokkum í mun til ásettu máluni í námsætlanini. Harumframt at kunna viðgera úrslitið í mun til miðalúrslitini fyri landið.

### Eftirmeting av landsroyndini 2013

Skúlaleiðarin skal saman við lærarunum í einstøku lærugreinunum og viðkomandi flokslærara viðgera úrslitini frá landsroyndini og leggja eina ætlan fyri, hvussu neyðugar ábøtur skulu fremjast, og hvussu víðari verður arbeitt við at menna undirvísingina í lærugreinunum.

Skúlaleiðarin skal í seinasta lagi 3 mánaðir eftir, at skúlin hevur fingið úrslitini, senda Mentamálaráðnum eina frágreiðing um, hvørji tiltøk og ætlanir úrslitini hava elvt til. Skúlarnir fingi úrslitini í skrivligu landsroyndini 11. sept. 2013, har m.a er víst á, at skúlaleiðarin skal við atliti at úrslitunum í landsroyndini í seinasta lagi 1. des. 2013 senda Mentamálaráðnum eina frágreiðing um, hvørji tiltøk og ætlanir, skúlin hevur sett í verk.

### Um landsroyndina 2013

Í ár er tað sjeyndu ferð, at skipað verður fyri landsroynd í 4. og 6. flokki í fólkaskúlanum. Fyrsta landsroyndin var framd í 2008. Royndirnar í 2013 eru skipaðar eftir nøkulunda sama leisti sum frammanundan, men tó eru dagføringar og tillagingar gjørdar í uppgávuunum, umframt at ein royndarverkætlan var gjørd í nøkrum skúlum við teldutøkum landsroyndum.

Landsroyndin í 2013 var hildin seinast um mánaðarskiptið apríl/mai, og royndarúrslitini vórðu send skúlunum í viku 37.

Uppgávuarnar til landsroyndina eru gjørdar við støði í ávegis málum í námsætlanunum fyri lærugreinirnar føroyskt, støddfrøði og náttúru/tøkni í 4. og 6. flokki. Nýggjar námsætlanir vóru settar í gildi 1. august 2011. Hetta merkir, at nú eru førleikamáluni á ymsu floksstigunum samsvarandi orðingunum í nýggju námsætlanunum.

# Landsroyndin 2013

Frágreiðing um mál, ávegis mál, uppgávur og úrslit

Landsroyndin er ekki longur eitt nýtt fyrirbrigdi í skúlunum. Næmingarnir í 6. flokki, sum vóru til landsroynd í 2013, hava allir roynt hetta áður í 4. flokki og skuldu sostatt havt ítøkiligar royndir í at fara til landsroynd.

## Teldutøk landsroynd

Í ár var á fyrsta sinni skipað fyri teldutøkum landsroyndum. Ein royndarverkætlan var gjørd í 8 skúlum kring landið, har serligt forrit, sum er ment til endamálið, varð nýtt. Mentamálaráðið hevur tikið avgerð um, at landsroyndirnar í 2014 skulu vera teldutøkar, og tí er arbejðsbólkur við teldukønum settur at fyrireika skipanina bæði við atlit at forriti, teluútgørð og at ráðgeva arbejðsbólkum, sum gera teldutøku uppgávnar til landsroyndirnar í 2014.

## Úrslit

Tað er týðningarmikið at leggja dent á, at landsroyndir ikki siga alt um førleikan hjá næmingunum. Royndirnar kunnu tó geva eina ábending um, hvussu støðan er. Úrslitið skal nýtast sum partur av samlaðu eftirmetingini í skúlunum og hjá myndugleikum við atlit at innihaldi, háttalagi o.ø. til tess at betra um undirvísingardygðina og úrtøku næminganna.

Ein samanbering millum úrslit í royndum sum hesari eigur altíð at gerast við størsta fyrivarni. Tá ið hetta kortini verður gjørt, eru tað nógv ymisk viðurskifti, sum atlit skulu takast at. Tað eru ikki somu næmingar, sum hava tikið lut í royndunum, ikki somu lærarar, sum hava havt undirvísingina um hendi, umframt at innihaldið í uppgávuunum er tillagað og broytt hesi árin.

Greitt verður frá málum, uppgávum og úrslitum í einstøku lærugreinunum.

# Landsroyndin 2013

Frágreiðing um mál, ávegis mál, uppgávur og úrslit

## Føroyskt

Endamálið fyri lærugreinina føroyskt.

Undirvísingin í føroyskum hevur til endamáls, at næmingurin:

- mennir sínar lesi- og skriviførleikar umframt síni samskiftisevni
- ognar sær vitan um føroyskar bókmentir, umframt innlit í norðurlendskar og alheims bókmentir
- skapar sær eina heildarfatan av føroyskum máli og málrøkt, bæði í samtíðini og í søguligum høpi
- verður tilvitin um málið sum samskiftisamboð og samskiftismiðil
- verður tilvitin um málsligt fjølbroytni og stíllegur
- mennir góðar og hóskaði arbeiðsvenar, læringarhættir og vandna og kritiska hugsan
- mennir síni skapandi evni
- mennir sín samleika við sjálvsáliti og tryggjeika í egnari mentan fyri eyga
- mennir sína virðing og sítt tolsemi fyri øðrum mentanum
- mennir síni vitbornu, kensluligu og felagsligu evni
- fær lagt stóði undir lívslanga læring, umhugsni og virkni í samfelagsligum høpi.

---

## Ávegis mál í 4. flokki

### Skrivaða málið

Næmingurin dugir

- at lesa hart og endurgeva egnan og annars tekst
- at tekna, svara skrivligum spurningum ella á annan hátt vísa, at tað lisna er skilt
- at finna høvuðsinnihaldið í yrkis- og fagurbókmentiligum tekstum
- at skilja høvuðstættirnar í skaldskapi av mannamunni
- at gera skrivligar viðmerkingar til tað, hann hevur sæð, hoyrt ella lisið
- at skriva orð og styttri setningar við skilligari handskrift
- at nýta fjølbroytt orðatilfeingi
- at leita fram tilfar á bókasavni og interneti
- at nýta orðabøkur og handbøkur, bæði prentaðar og teldutøkar
- at brúka rættstavara á teldu, soleiðis at stavað verður rætt
- at nýta teldu sum amboð og leita fram upplýsingar.

### Málkunnleiki

Næmingurin dugir

- at brúka orðabøkur til at flokka orð í allar orðaflokkar, og at benda navnorð, sagnorð og lýsingarorð
- grundleggjandi orðalagslæru, t.e. grundlið, umsøgn og ávirki
- at seta punktum og komma millum einfaldar setningar.

Í 4. flokki eigur næmingurin at duga so mikið væl at lesa, at hann sjálvur kann lesa lættar bøkur á móðurmálinum, og næmingurin eigur at duga at skriva stuttar fysisagnir og sjálvstøðugar søgur.

### Skrivaða málið

Næmingurin dugir

- at skilja og greina ymiskar tekstir við grundleggjandi bókmentafrøðiligum hugtøkum
- at skilja og greina høvuðstættirnar í skaldskapi av mannamunni

# Landsroyndin 2013

## Frágreiðing um mál, ávegis mál, uppgávur og úrslit

- ymiskar lesihættir sum t.d. at snarlesa, nærlesa, punktlesa og vísa, at tað lisna er skilt
- at gera metingar og niðurstøður av tí, hann hevur sæð, hoyrt ella lisið
- at skriva sjálvstøðugt og málsliga rætt við fjølbroyttum orðatilfeingi
- at skriva tekstbrot við skilligari og stinnari handskrift
- at nýta tekstviðgerðarforrit
- at nýta orðabøkur og handbøkur, bæði prentaðar og teldutøkar
- at brúka rættstavara á teldu, so at stavað verður rætt
- at nýta teldu sum amboð og leita fram upplýsingar
- at skriva blindskrift við teldu.

### Samansettir tekstir

Næmingurin dugir

- at skilja og greina ymiskar samansettar tekstir
- at tosa um ymiskar málsligar stíllegur í sambandi við samansettar tekstir, so sum sms- og kjattmál
- at skapa eina samanhagandi frásøgn við at seta saman orð, ljóð og mynd.

### Málkunnleiki

Næmingurin dugir

- at brúka orðabøkur til rætta málnýtslu, so sum bendingar og samansetingar av orðum
- orðalagslæru og at greina setningar
- at seta tekn
- at síggja málføramun í føroyskum
- at vísa á kunnleika til norðurlendsku grannamál okkara, serliga norskt og íslenskt, bæði í talu og á skrift.

### Ávegis mál í 6. flokki

#### Talaða málið

Næmingurin dugir

- at nýta talumálið klárt og skilliga í t.d. kjaki, samrøðu, framløgu, verkætlan og leiki
- at fata og lýsa samskipti í mun til boðbera, móttakara, miðil og støðu
- at lurta virkin og seta greinandi og metandi spurningar.

#### Skrivaða málið

Næmingurin dugir

- at skilja og greina ymiskar tekstir við grundleggjandi bókmentafrøðiligum hugtøkum
- at skilja og greina høvuðstættirnar í skaldskapi av mannamunni
- ymiskar lesihættir sum t.d. at snarlesa, nærlesa, punktlesa og vísa, at tað lisna er skilt
- at gera metingar og niðurstøður av tí, hann hevur sæð, hoyrt ella lisið
- at skriva sjálvstøðugt og málsliga rætt við fjølbroyttum orðatilfeingi
- at skriva tekstbrot við skilligari og stinnari handskrift
- at nýta tekstviðgerðarforrit
- at nýta orðabøkur og handbøkur, bæði prentaðar og teldutøkar
- at brúka rættstavara á teldu, so at stavað verður rætt
- at nýta teldu sum amboð og leita fram upplýsingar
- at skriva blindskrift við teldu.

# Landsroyndin 2013

Frágreiðing um mál, ávegis mál, uppgávur og úrslit

## Samansettir tekstir

Næmingurin dugir

- at skilja og greina ymiskar samansettar tekstir
- at tosa um ymiskar málsligar stíllegur í sambandi við samansettar tekstir, so sum sms- og kjattmál
- at skapa eina samanhagandi frásøgn við at seta saman orð, ljóð og mynd.

## Málkunnleiki

Næmingurin dugir

- at brúka orðabøkur til rætta málnýtslu, so sum bendingar og samansetingar av orðum
- orðalagslæru og at greina setningar
- at seta tekn
- at síggja málføramun í føroyskum
- at vísa á kunnleika til norðurlendsku grannamál okkara, serliga norskt og íslenskt, bæði í talu og á skrift.

## Uppgávurnar í føroyskum

Landsroyndin í føroyskum í 4. flokki fevndi um fyrisøgn og lesiroynd, *lesa og skilja*. Uppgávan í lesiroyndini var at lesa orð, setningar og styttri søgubrot, og við støði í lisna tekstinum skuldu næmingarnir svara spurningum. Fyrisøgnin var ein innsetingarfyrisøgn. Væntast má, at næmingurin dugir so mikið av mállæru, sum neyðugt er til rættskrivingina á hesum stigi.

Landsroyndin í føroyskum í 6. flokki fevndi um eina lesiroynd, eina mállæruuppgávu og fyrisøgn. Í lesiroyndini skuldi næmingurin lesa styttri og longri tekstir við tilhoyrandi skrivligum spurningum, sum skuldu svarast. Skrivligi parturin fevndi um eina roynd í mállæru og eina innsetingarfyrisøgn.

**Landsroyndin 2013**  
Frágreiðing um mál, ávegis mál, uppgávur og úrslit

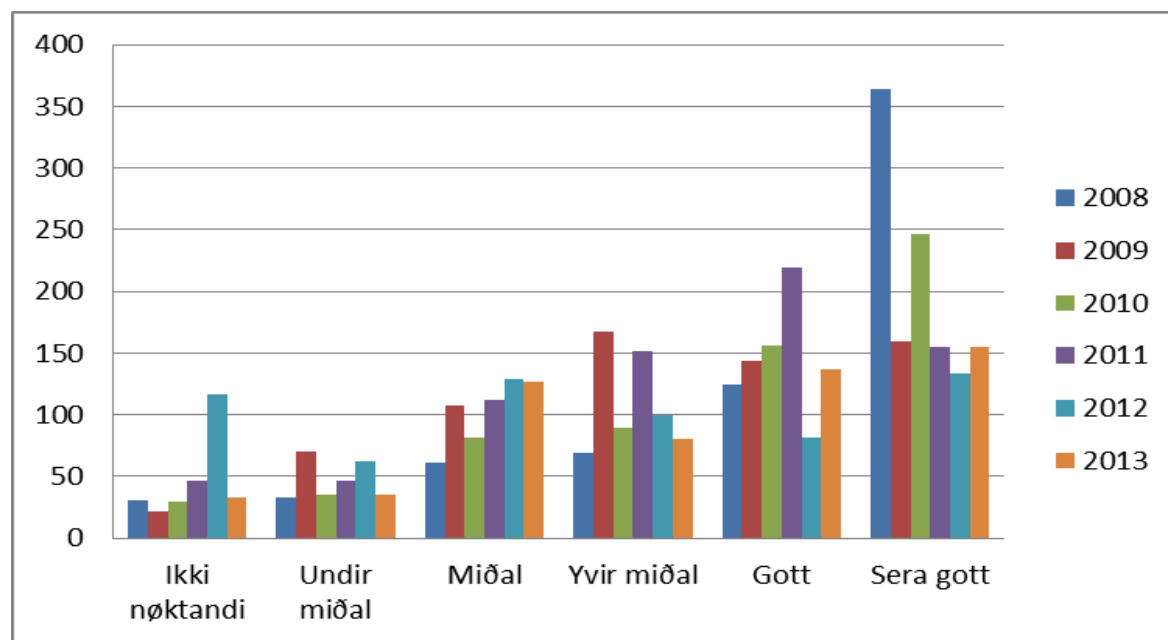
**Royndarúrslit í 4. flokki**

**Fyrisøgn**

**Royndarúrslit í mun til næmingatøl**

	2008	2009	2010	2011	2012	2013
Ikki nøktandi	31	21	29	46	117	33
Undir miðal	33	70	35	46	62	35
Miðal	61	107	82	112	129	127
Yvir miðal	69	167	89	152	100	80
Gott	124	144	156	219	82	137
Sera gott	364	159	247	155	133	155
Næmingatal	682	668	638	730	623	567

**Talva 1 – Fyrisøgn 4. flokkur**



Talva 1 vísir, at úrslitið í føroyskari fyrisøgn er eitt vet betri enn í fjør. Tað eru færri næmingar, ið fáa skotmálini ikki nøktandi og undir miðal og fleiri, um fáa skotmálini gott og sera gott.

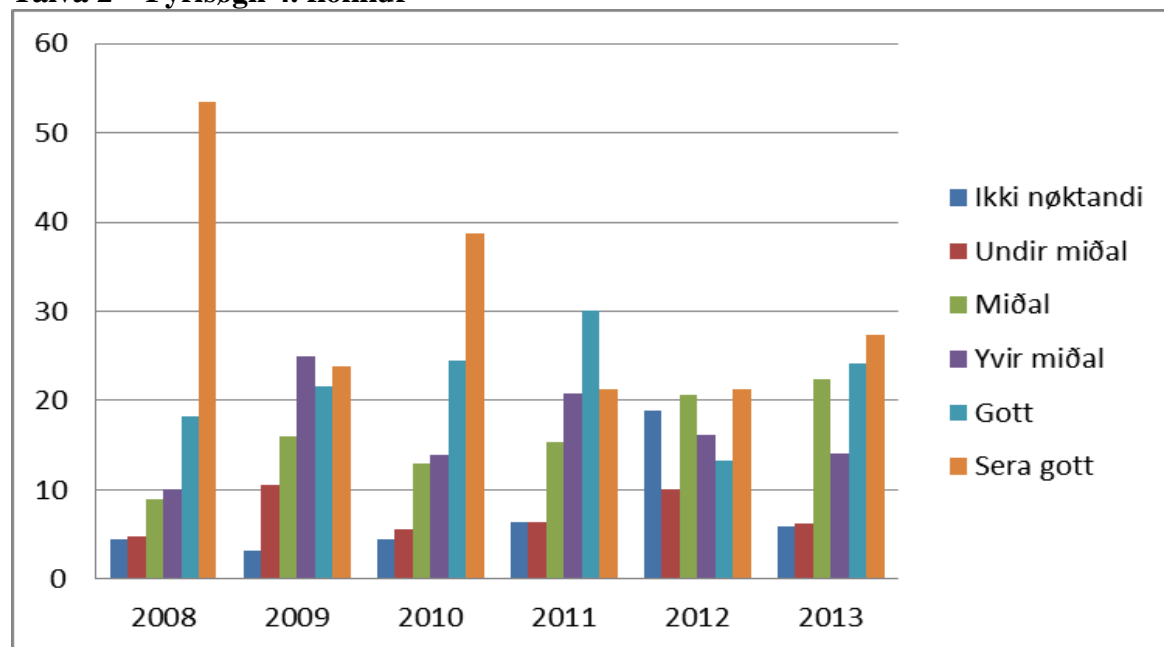
# Landsroyndin 2013

Frágreiðing um mál, ávegis mál, uppgávur og úrslit

## Royndarúrslit í % Fyrirögn 4. flokkur

	2008	2009	2010	2011	2012	2013
Ikki nøktandi	4,5	3,1	4,5	6,3	18,8	5,8
Undir miðal	4,8	10,5	5,5	6,3	10	6,2
Miðal	8,9	16	12,9	15,3	20,7	22,4
Yvir miðal	10,1	25	13,9	20,8	16,1	14,1
Gott	18,2	21,6	24,5	30	13,2	24,2
Sera gott	53,4	23,8	38,7	21,2	21,3	27,3
Næmingatal	100,0	100,0	100,0	100,0	100,0	100,0

Talva 2 – Fyrirögn 4. flokkur



Í Talvu 2, sum vísur úrslit í %, sæst, at 88% av næmingunum liggja frá miðal og uppeftir. Í 2012 var úrslitið munandi verri, tá var sama talið 71,3%. 12% av næmingunum fáa úrslit, sum er undir miðal, hetta sama tal var 28,8% í 2012. Úrslitið er munandi frægari enn í 2012, og eru næmingarnir, sum liggja frá miðal til sera gott, 88%, sum er á leið tað sama sum í 2010 og 2011.



# Landsroyndin 2013

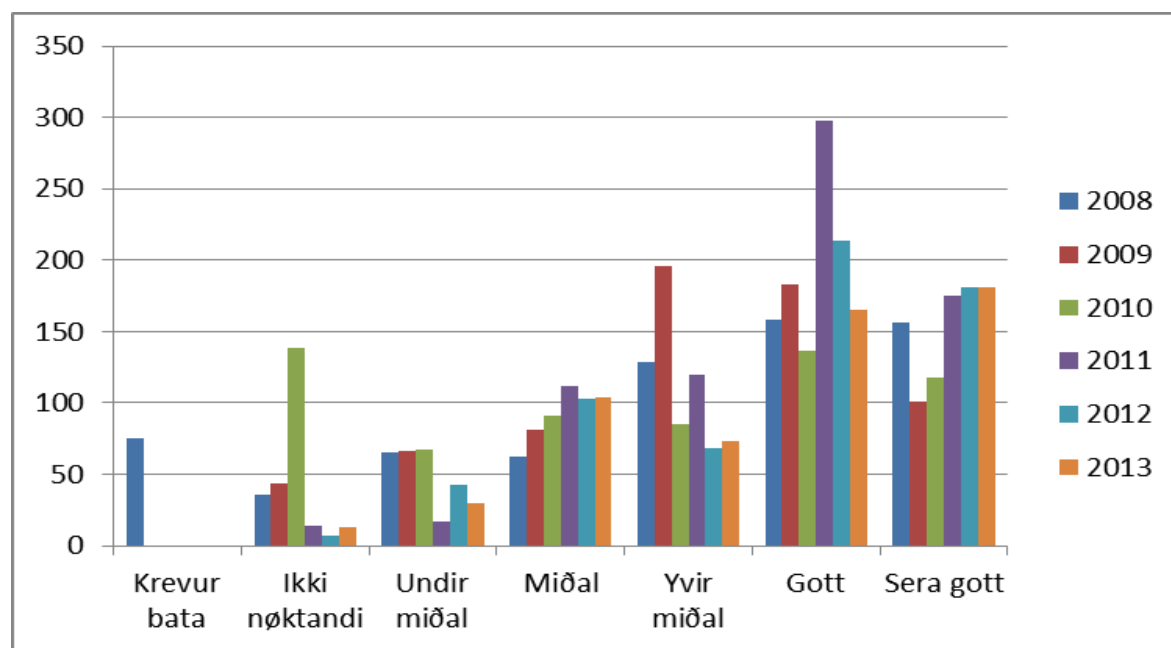
Frágreiðing um mál, ávegis mál, uppgávur og úrslit

## Lesi og skilja – 4. flokkur

### Royndarúrslit í mun til næmingatöl

	2008	2009	2010	2011	2012	2013
Krevur bata	75					
Ikki nøktandi	36	44	139	14	7	13
Undir miðal	65	66	67	17	43	30
Miðal	62	81	91	112	103	104
Yvir miðal	129	196	85	120	68	73
Gott	158	183	137	298	214	165
Sera gott	156	101	118	175	181	181
Næmingatal	681	671	637	736	616	566

### Talva 3 – Lesi og skilja 4. flokkur



Talva 3 vísir, at úrslitið í 2013 er rættiliga líkt tí í 2012, tó eru tað væl færri næmingar, ið fáa skotsmálið gott, meðan teir, sum fáa yvir miðal og miðal eru fleiri. Tað eru líka nógvir næmingar, sum fáa skotsmálið sera gott, men hetta er tó ein størri partur av næmingunum, tí at samlaða næmingatalið í 2013 er lægri enn í 2012. Færri fáa undir miðal, men tað eru heldur fleiri, sum fáa ikki nøktandi.

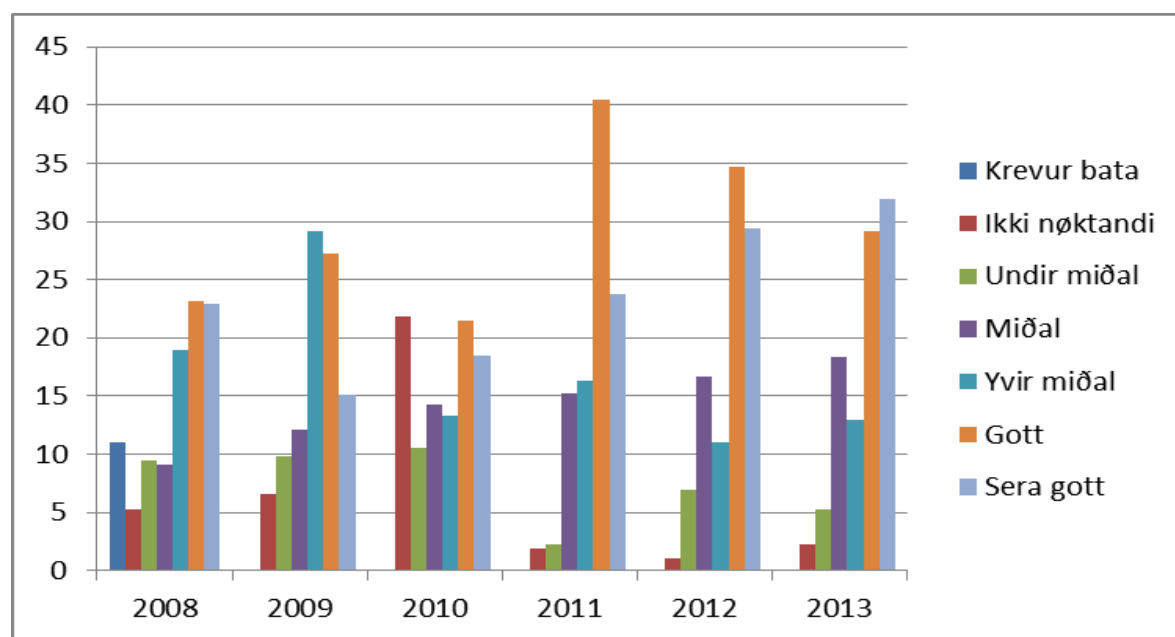
# Landsroyndin 2013

Frágreiðing um mál, ávegis mál, uppgávur og úrslit

## Royndarúrslit í % - Lesa og skilja 4. flokkur

	2008	2009	2010	2011	2012	2013
Krevur bata	11	0	0	0	0	
Ikki nøktandi	5,3	6,6	21,8	1,9	1,1	2,3
Undir miðal	9,5	9,8	10,5	2,3	7	5,3
Miðal	9,1	12,1	14,3	15,2	16,7	18,4
Yvir miðal	18,9	29,2	13,3	16,3	11	12,9
Gott	23,2	27,3	21,5	40,5	34,7	29,2
Sera gott	22,9	15,1	18,5	23,8	29,4	32,0
Næmingatal	100,0	100,0	100,0	100,0	100,0	100,0

## Talva 4 – Úrslit í % - Lesa og skilja 4. flokkur



Talva 4 vísir, at 92,5% av næmingunum liggja frá miðal og uppeftir. Hetta talið var 91,8% í 2012. 7,5% eru í bólkunum undir miðal og ikki nøktandi. Í fjør lógu 8,2% undir miðal. Úrslitið í ár er sostatt eitt vet betri enn í fjør, men munandi betri enn hini árinum frammanundan, undantikið 2011, tá tað vóru 4,2%, sum lógu undir miðal. Í 2010 lógu 32,3% undir miðal, og í 2009 var talið 16,4%. Vit síggja eisini, at fleiri næmingar fáa úrslitið sera gott enn øll árinum frammanundan.

**Landsroyndin 2013**  
Frágreiðing um mál, ávegis mál, uppgávur og úrslit

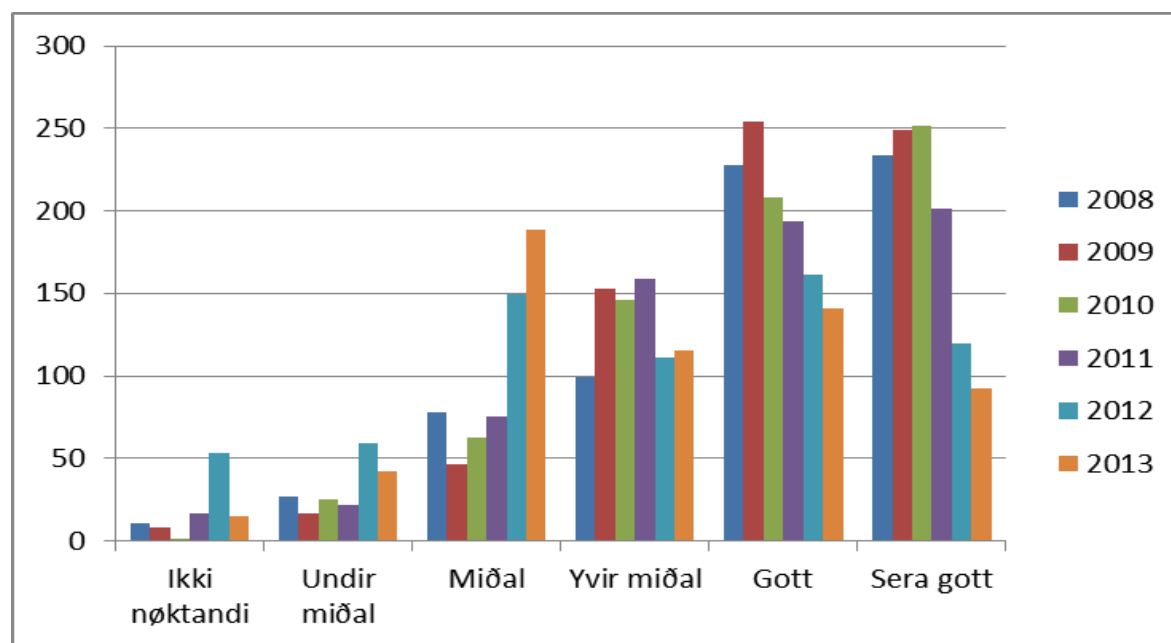
**Royndarúrslit í 6. flokki**

**Fýrisøgn**

**Royndarúrslit í mun til næmingatøl**

	2008	2009	2010	2011	2012	2013
Ikki nøktandi	11	8	1	17	53	15
Undir miðal	27	17	25	22	59	42
Miðal	78	46	63	75	149	189
Yvir miðal	99	153	146	159	111	115
Gott	228	254	208	194	161	141
Sera gott	234	249	252	201	120	92
Næmingatal	677	727	695	668	653	594

**Talva 5**



Talva 5 vísir, at færri næmingar hava fingið úrslitið sera gott og gott enn árinu frammanundan, meðan fleiri hava fingið úrslitið miðal. Yvir miðal er heldur hægri enn í fjør, men lægri enn árinu 2009 – 2011. Undir miðal og ikki nøktandi er lægri enn í fjør, men hægri enn hini árinu frammanundan.

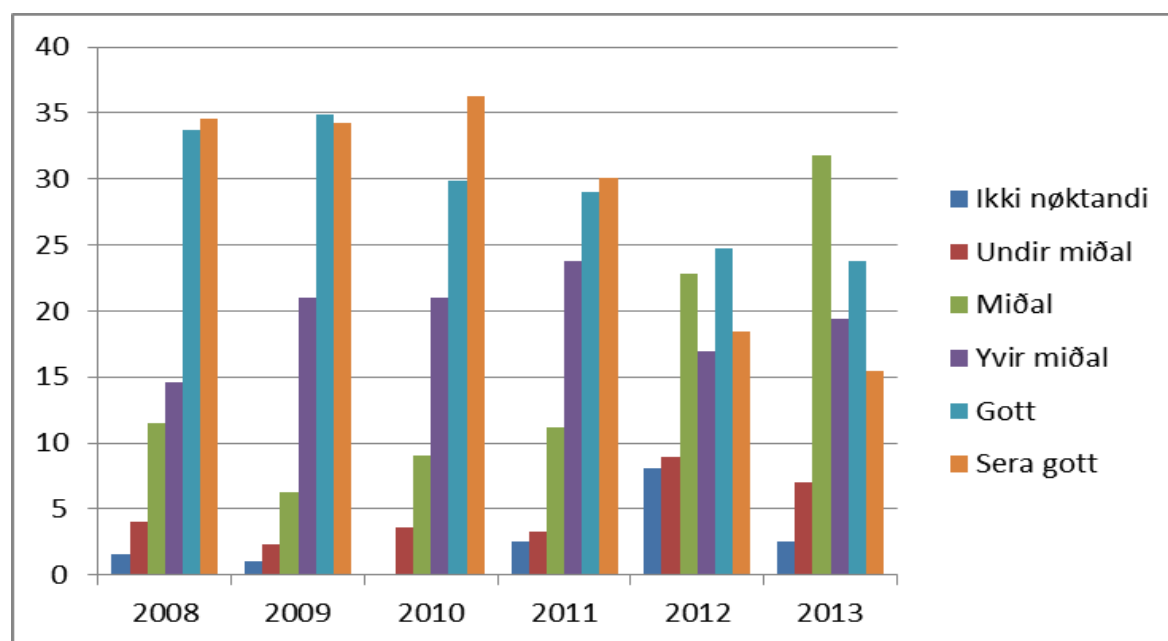
# Landsroyndin 2013

Frágreiðing um mál, ávegis mál, uppgávur og úrslit

## Royndarúrslit í % - Fyrirögn í 6. flokki

	2008	2009	2010	2011	2012	2013
Ikki nøktandi	1,6	1,1	0,1	2,5	8,1	2,5
Undir miðal	4	2,3	3,6	3,3	9	7,1
Miðal	11,5	6,3	9,1	11,2	22,8	31,8
Yvir miðal	14,6	21	21	23,8	17	19,4
Gott	33,7	34,9	29,9	29	24,7	23,7
Sera gott	34,6	34,3	36,3	30,1	18,4	15,5
Næmingatal	100,0	100,0	100,0	100,0	100,0	100,0

## Talva 6 úrslit í % - Fyrirögn í 6. flokki



Talva 6 vísir, at næmingarnir í 6. flokki hava klárað fyrirögnina betri enn í fjør, um vit samanbera úrslitini frá miðal til sera gott, har talið í ár er 90,4% í mun til 82,9% í fjør. Samstundis er hetta úrslitið verri enn øll hini árin frammanundan, undantikið í 2012. 15,5% hava fingið úrslitið sera gott, sum er tað lægsta øll árin. Til samanberingar finga 94,2% skotsmálið frá miðal til sera gott, meðan 5,8% lógu undir miðal, og í 2010 lógu 96,3% frá miðal til sera gott, meðan bara 3,7% høvdu skotsmálið undir miðal.

# Landsroyndin 2013

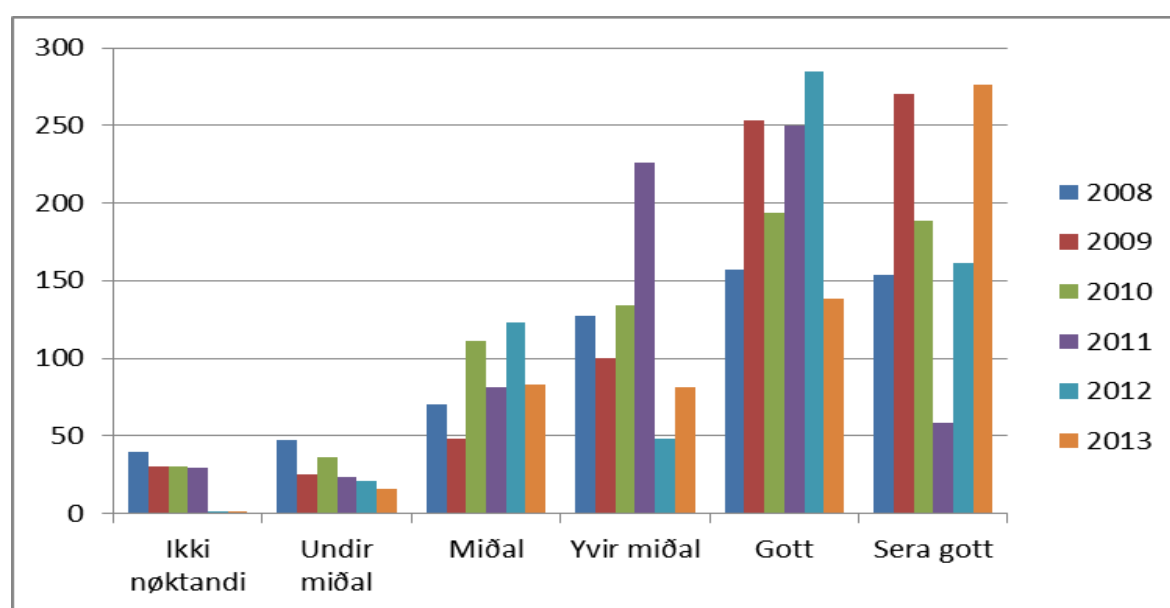
Frágreiðing um mál, ávegis mál, uppgávur og úrslit

## 6. flokkur lesa og skilja

### Royndarúrslit í mun til næmingatöl

	2008	2009	2010	2011	2012	2013
Ikki nøktandi	40	30	30	29	1	1
Undir miðal	47	25	36	23	21	16
Miðal	70	48	111	81	123	83
Yvir miðal	127	100	134	226	48	81
Gott	157	253	194	250	285	138
Sera gott	154	270	189	58	161	276
Næmingatal	595	726	694	667	639	595

Talva 7 – Næmingatöl fyri Lesa og skilja í 6. flokki



Talva 7 vísir, at nógv fleiri næmingar hava fingið úrslitið sera gott enn árin frammanundan, men at færri næmingar hava fingið úrslitið gott. Eisini færri næmingar fáa skotsmálið yvir miðal enn árin frammanundan undantikið í 2012. Færri næmingar eru eisini í bólkunum undir miðal og ikki nøktandi.

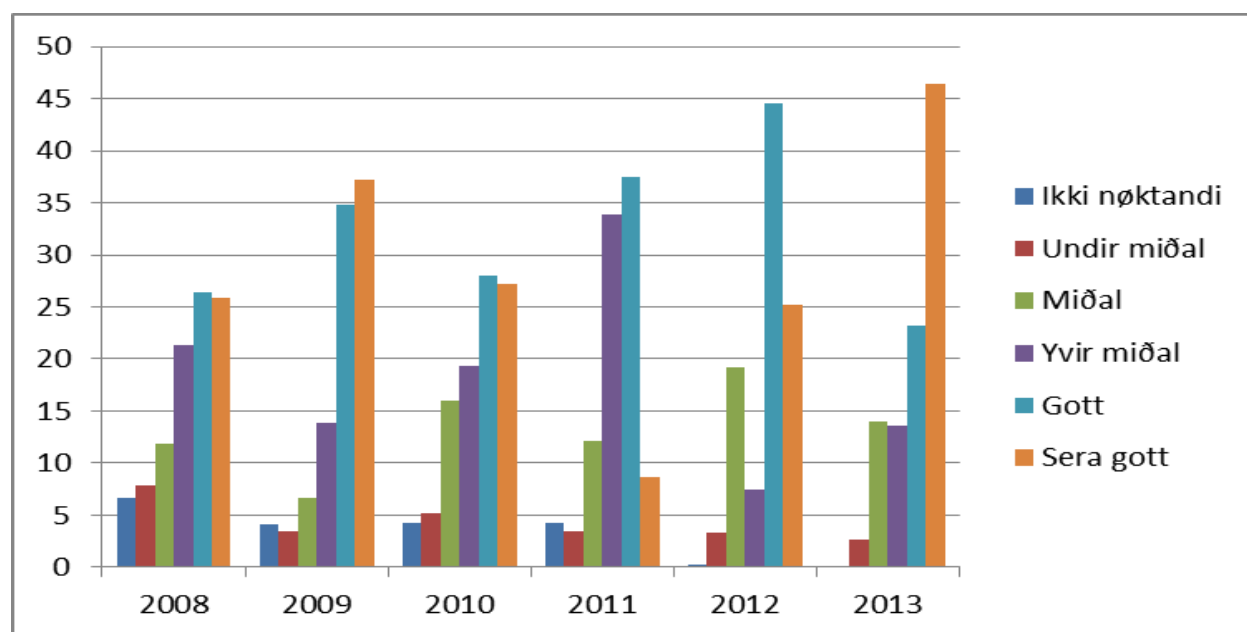
## Landsroyndin 2013

Frágreiðing um mál, ávegis mál, uppgávur og úrslit

### Royndarúrslit í % - Lesa og skilja 6. flokkur

	2008	2009	2010	2011	2012	2013
Ikki nòktandi	6,7	4,1	4,3	4,3	0,2	0,2
Undir miðal	7,9	3,4	5,2	3,4	3,3	2,7
Miðal	11,8	6,6	16	12,1	19,2	13,9
Yvir miðal	21,3	13,8	19,3	33,9	7,5	13,6
Gott	26,4	34,8	28	37,5	44,6	23,2
Sera gott	25,9	37,2	27,2	8,7	25,2	46,4
Næmingatal	100,0	100,0	100,0	100,0	100,0	100,0

### Talva 8 Úrslit í % - Lesa og skilja 6. flokkur



Talva 8 vísir, at næmingarnir hava klárað uppgávuna rættiliga væl. 97,1% fáa skotsmál frá miðal og uppeftir, og 2,9% fáa skotsmálið undir miðal og ikki nòktandi. Hetta er besta úrslitið øll árin. Í 2012 vóru 96,5% í bólkinum frá miðal til sera gott, meðan 3,5% lógu undir miðal. Hetta er ein munandi framgongd samanborið við 2011, tá 92,3% lógu frá miðal og upp, og 7,7% lógu frá undir miðal og niðureftir. Tað eru fleiri næmingar enn nakrantíð, ið fáa skotsmálið sera gott, íalt 46,4% í mun til 25,2% í fjør. Tó eru tað væl færri, ið fáa skotsmálið gott.

# Landsroyndin 2013

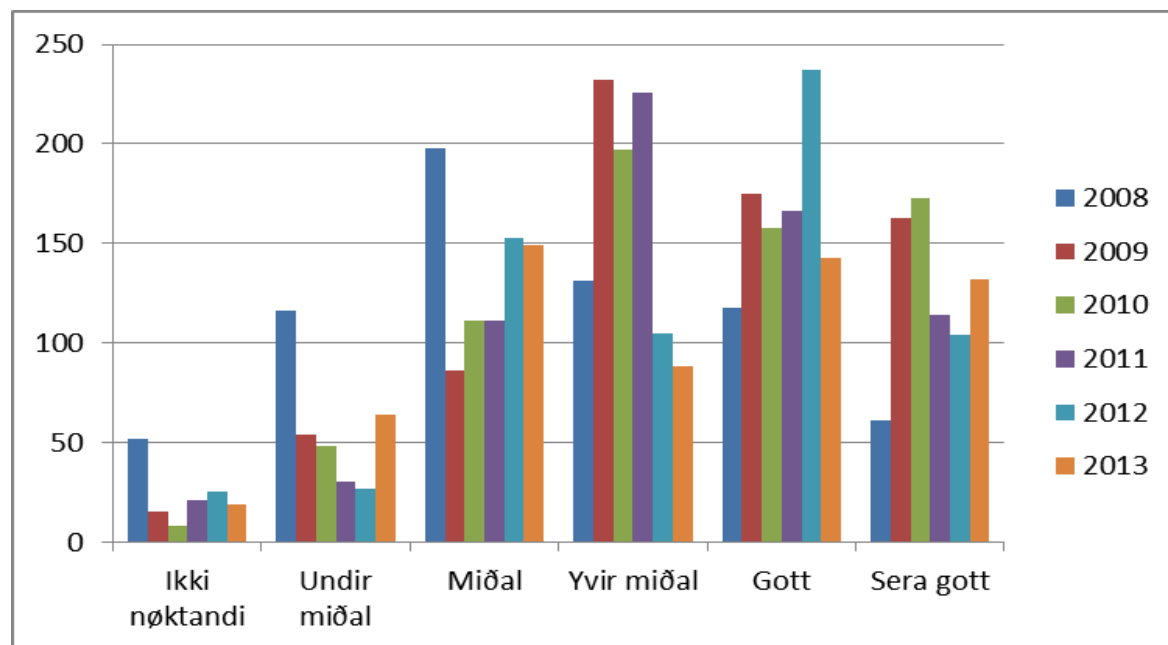
Frágreiðing um mál, ávegis mál, uppgávur og úrslit

## Royndarúrslit í mun til næmingatøl

### Mállæra 6. Flokkur - Næmingatøl

	2008	2009	2010	2011	2012	2013
Ikki nøktandi	52	15	8	21	25	19
Undir miðal	116	54	48	30	27	64
Miðal	198	86	111	111	153	149
Yvir miðal	131	232	197	226	105	88
Gott	118	175	158	166	237	143
Sera gott	61	163	173	114	104	132
Næmingatal	676	725	695	668	651	595

### Talva 9 Næmingatøl – Fyrirsoðn 6. flokkur



Talva 9 vísir, at fleiri næmingar hava fingið skotsmálið sera gott, færri hava fingið skotsmálið gott og yvirmiðal, meðan fleiri hava fingið úrslitið miðal og undir miðal, undantikið er tó í 2008 og úrslitið miðal í 2013 og 2012 er áleið tað sama.

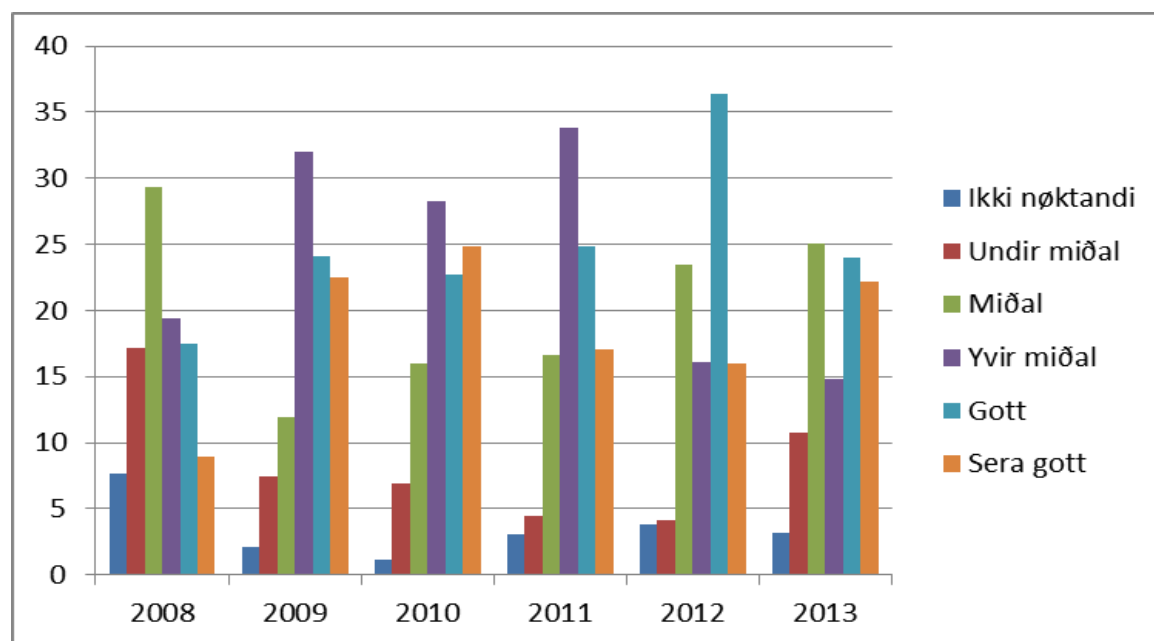
# Landsroyndin 2013

Frágreiðing um mál, ávegis mál, uppgávur og úrslit

## Royndarúrslit í % - Mállæra 6. flokkur

	2008	2009	2010	2011	2012	2013
Ikki nøktandi	7,7	2,1	1,2	3,1	3,8	3,2
Undir miðal	17,2	7,4	6,9	4,5	4,1	10,8
Miðal	29,3	11,9	16	16,6	23,5	25,0
Yvir miðal	19,4	32	28,3	33,8	16,1	14,8
Gott	17,5	24,1	22,7	24,9	36,4	24,0
Sera gott	9	22,5	24,9	17,1	16	22,2
Næmingatal	100	100	100	100	100	100

## Talva 10 – Úrslit í % - mállæra 6. flokkur



Talva 10 vísir, at 86% liggja frá miðal og uppeftir, meðan 14% liggja undir miðal. Hetta er samstundis lægsta úrslit øll árin undantikið í 2008. Í fjør lógu 92,1% frá miðal til sera gott, 7,9% vóru undir miðal.



# Landsroyndin 2013

Frágreiðing um mál, ávegis mál, uppgávur og úrslit

## Viðmerkingar til Føroyskt

### Fyrisøgn

Næmingarnir í 4. flokki klára seg heldur frægari í ár enn í fjør. Tað eru færri næmingar, ið fáa skotsmáluni undir miðal og ikki nøktandi, og fleiri næmingar, ið fáa skotsmáluni gott og sera gott.

Í fjør sást, at næmingarnir í 4 flokki býttu seg í trýggjar nøkulunda javnstórar bólkar, ikki nøktandi til undir miðal, miðal til yvir miðal og gott til sera gott. Soleiðis er ikki í ár, bæði í 4. og 6. flokki eru væl færri næmingar í bólkunum ikki nøktandi og undir miðal. Í 4. flokki liggur helvtin av næmingunum, 51,5%, frá gott til sera gott, í mun til 34,5% í fjør. Umleið ein triðingur, 36,5%, liggur í bólkinum miðal til yvir miðal, í mun til 36,8% í fjør. 12,0% av næmingunum liggja í bólkinum undir miðal til ikki nøktandi í mun til 28,8 % í fjør. Næmingarnir, sum liggja frá miðal til sera gott eru 88%, sum er á leið tað sama sum í 2010 og 2011.

Í 6 flokki liggur meira enn ein triðingur, 39,2%, í bólkinum gott til sera gott, í mun til 43,1% í fjør. Helvtin av næmingunum, 51,2%, liggja í bólkinum miðal til yvir miðal. Hetta talið var í fjør 39,8%. Í bólkinum, undir miðal til ikki nøktandi, eru 9,6% av næmingunum, og hetta er ein lækking frá í fjør, tá talið var 17,1%. Samanbera vit við hini árinum frammanundan, undantikið 2012, so er støðan øðrvísi. Í 2011 fingur 94,2% skotsmálið frá miðal til sera gott, meðan 5,8% lógu undir miðal, og í 2010 lógu 96,3 frá miðal til sera gott, meðan bara 3,7% høvdu skotsmálið undir miðal.

### Les og skilja

Næmingarnir í 4. flokki liggja umleið á sama stað sum síðsta ár. Bólkurin ikki nøktandi til undir miðal er minkaður úr 8,1% til 7,6%. Bólkurin miðal til yvir miðal er vaksin úr 27,8% til 31,3 %, meðan bólkurin gott til sera gott, er minkaður 64,1% til 61,2% í mun til í fjør. Hetta vísir, at næmingarnir liggja umleið sama stað sum í fjør. Úrslitið í ár er sostatt eitt vet betri enn í fjør, men munandi betri enn hini árinum frammanundan, undantikið 2011, tá tað vóru 4,2%, sum lógu undir miðal. Í 2010 lógu 32,3% undir miðal og í 2009 var talið 16,4%. Vit síggja eisini, at fleiri næmingar fáa úrslitið sera gott enn øll árinum frammanundan.

Tað sama ger seg galdandi fyri 6. flokk. Tølini eru áleið tey somu sum síðsta ár. Ikki nøktandi til undir miðal er lækkað úr 3,5% til 2,9%. Miðal til yvir miðal er hækkað úr 26,7% til 27,5%. Meðan bólkurin gott til sera gott er júst tann sami sum síðsta ár frá 69,8% til 69,6%.

97,1% fáa skotsmálið frá miðal og uppeftir, og 2,9% fáa skotsmálið undir miðal og ikki nøktandi. Hetta er besta úrslitið øll árinum. Í 2012 vóru 96,5% í bólkinum frá miðal til sera gott, meðan 3,5% lógu undir miðal. Hetta er ein munandi framgongd samanborið við 2011, tá 92,3% lógu frá miðal og upp, og 7,7% lógu frá undir miðal og niðureftir. Tað eru fleiri næmingar enn nakrantíð, ið fáa skotsmálið sera gott, íalt 46,4% í mun til 25,2% í fjør. Tó eru tað væl færri, ið fáa skotsmálið gott.

# Landsroyndin 2013

Frágreiðing um mál, ávegis mál, uppgávur og úrslit

## Mállæra

Mállæra er royndarpartur í føroyskum í 6. flokki. Mállæran í ár var skipað øðrvísi enn undanfarnu ár, tí at næmingarnir ikki skuldu skriva tekst, men bara seta x við rætt svar. Hetta varð gjørt, so at mállæran skuldi líkjast so nógv sum gjørligt einari teldutøkari mállæruuppgávu.

Mállæruuppgávan var heldur torførari enn árinum frammanundan. Tað vísti seg tó, at næmingar, sum ikki megnaðu fyrisøgnina so væl, kláraðu mállæruna nøkulunda. Hetta var møguliga júst tí, at teir ikki skuldu skriva so nógv.

Eins og undanfarnu ár vórðu ov nógvir feilir gjørdir, tí at næmingar ikki svaraðu uppgávuspurninginum. Teir dugdu ikki nógv væl at lesa, hvat teir skuldu gera.

Tað eru fleiri næmingar, sum liggja undir miðal í mun til árinum frammanundan, undantikið í 2008, men samstundis liggur á leið sami næmingapartur í bólkinum miðal til yvir miðal. Tað eru tó færri næmingar, sum liggja í bólkinum gott til sera gott. Samanumtikið so liggja 86% frá miðal og uppeftir, meðan 14% liggja undir miðal. Hetta er samstundis lægsta úrslit øll árinum undantikið í 2008. Í fjør lógu 92,1% frá miðal til sera gott, 7,9% vóru undir miðal.

# Landsroyndin 2013

Frágreiðing um mál, ávegis mál, uppgávur og úrslit

## Støddfrøði

Undirvísingin í støddfrøði hevur til endamáls, at næmingurin

- mennir sín støddfrøðiliga førleika so, at hann við fyrimuni kann standa seg í støddfrøðiligum umstøðum sum viðvíkja gerandislívi, samfelagslívi og náttúruviðurskiftum
- ognar sær kunnleika um tann partin av støddfrøðini, sum hevur týðning fyri mentan, vísindi og tøkni
- fær greiða fatan av, at samskifti og samstarv um støddfrøðilig viðurskifti eggja til og eru mennandi fyri skapandi virksemi
- fær greiðu á, hvussu støddfrøðin kann vera við til at fremja fatan, seta orð á og viðgera trupulleikar á ymiskum fakøkjum, umframt geva innlit í støddfrøðiliga umhugsan
- verður tilvitaður um, hvussu støddfrøðin kann verða nýtt, tá ið vit taka ábyrgd og fremja ávirkan í demokratiskum felagsskapi
- betur gerst førur fyri meta um og taka støðu, tá ið onnur nýta støddfrøðina í sínum virksemi
- fær tann førleika, ið krevst, fyri at hann skal megna at greiða úr hondum eina útbúgving, sum støddfrøðin er partur av.

## Ávegis mál í 4. flokki

### Tøl og algebra

Næmingurin dugir

- at skyna á stöðubundnu talskipanini við *oinarum*, *tíggjarum* og *hundurum*
- at kenna mun á makaðum og stökum tølum og positivum og negativum tølum
- einföld brot og desimaltøl og at runda
- mannagongdir, tá ið tøl við fleiri talteknum verða lögð saman ella drigin frá, bæði í hævðinum og á pappíri
- at nýta lítlutabell og at falda tøl, ið hava fleiri taltekn
- einfalda býting, t.d. við ítökiligum tilfari og dómum úr gerandisdegnum
- raðfylgjuna á rokniháttunum
- krossskipanina og sambandið millum tøl og tekning
- loysa einfaldar líkningar, sum hava samanlegging, frádrátt og falding í sær
- at nýta lummaroknara at loysa uppgávur úr gerandisdegnum.

### Geometri

Næmingurin dugir

- at greiða frá eyðkennum hjá tríkantum, fýrkantum og sirklum
- at rokna ummál og vídd á tríkantum og fýrkantum
- at vaksa og minka skap í støddarlutfalli
- at spegla og flyta einföld skap og kenna samskap og allíki
- at meta um og máta rúmd og vekt.

### Støddfrøði í brúki

Næmingurin dugir

- at savna og skipa dátur og hagtøl og vísa tey við ritmyndum

# Landsroyndin 2013

Frágreiðing um mál, ávegis mál, uppgávur og úrslit

- at loysa praktiskar uppgávur um keyp og sølu, umframt einfalda renturokning
- grundleggjandi hugtøk í talgildum rokniarki.

## Samskipti og spurdómar

Næmingurin dugir

- at lýsa støddfrøðiligar mannagongdir og greiða frá teimum, har ímillum at lýsa egin uppskot til loysnir
- at meta um úrslit
- at arbeiða saman um greiðsluevni, sum hava í sær fleiri loysnir.

## 6. floksstig

### Tøl og algebra

Næmingurin dugir

- at skyna á støðubundnu talskipanini
- at kenna positiv og negativ tøl umframt makað og støk tøl
- at kenna desimaltøl, t.d. í sambandi við pening og at runda
- at rokna í teimum fyra rokniháttunum, í høvðinum, á pappíri og við lummaroknara
- raðfylgjuna á rokniháttunum
- at leggja saman, draga frá og falda brot
- at rokna einfalda prosentrokning
- at loysa einfaldar líkningar og vísa á dømi um nýtslu av brigdli í einføldum líkningum og formlum
- krossskipanina og sambandið millum tøl og tekning
- at nýta lummaroknara at loysa uppgávur og greiðsluevni.

### Geometri

Næmingurin dugir

- at arbeiða við hugtøkini *punkt*, *linjustykki*, *rættar linjur* og *vinklar*.
- hugtøkini *radius*, *tvørmát* og *vinkulmát*.
- at neyvtekna tríkantar, fýrkantar og sirkclar
- at spegla, snara og javnflyta
- nýta krossskipan m.a. til at lýsa staðseting og flyting
- at brúka mátilutfall til at rokna fjarstöðu og gera einføld kort og arbeidstekningar
- at máta við hóskandi mátieindum og umrokna frá einari eind til aðra, t.d. *cm*, *m* og *km*, *g*, *kg* og *tons* umframt *dl* og *l*.

### Støddfrøði í brúki

Næmingurin dugir

- at velja roknihátt og rokna í teimum fyra rokniháttunum
- at umrokna frá okkara peningi til fremmant gjaldoyra
- at rokna í sambandi við keyp og sølu, so sum avslátt, vinning og tap
- einfalda renturokning, t.d. av innstandandi peningi og láni
- at savna og skipa dátur og hagtøl, og vísa tey við ritmyndum
- grundleggjandi hugtøk í talgildum rokniarki.

# Landsroyndin 2013

Frágreiðing um mál, ávegis mál, uppgávur og úrslit

## Samskipti og spurdómar

Næmingurinn dugir

- at savna og skipa datur í sambandi við eygleiðingar, spurnarkanningar og royndir
- at leggja úrslit fram í talvum og ritmyndum, at lesa og greina tær bæði munnliga, á pappíri og við hentleikunum í talgildum rokniarki
- at arbeiða saman um greiðsluevni, sum hava í sær fleiri loysnir.

## Uppgáurnar í støddfrøði

Landsroyndirnar vóru settar í verk skúlaárið 2007/08. Fyrstu trý árin var lítil broyting gjørd í uppgávuunum við atliti at uppgávuslagi, sniði og torleikastigi. Úrslitið av hesum var, at svarini bæði í 4. og 6. flokki vístu

- rímliga góð úrslit frá byrjan og
- eina skjóta tillaging til uppgávuslagið

Samsvarandi hesum eru uppgávurøðini broytt, og støðið hækkað, fyrst í 4. flokki og seinni bæði í 4. og 6. flokki, soleiðis at uppgávur, sum hava verið væl svaraðar, eru gjørdar truplari, og at nýggj uppgávusløg eru lögð afturat.

Hetta hevur ført til eina broyting í úrslitunum. Sum víst niðan fyri eru næmingarnir, sum liggja í miðjuni vorðnir fleiri, meðan næmingarnir í báðum endunum, bæði teir sum klára seg væl, og teir sum ikki klára seg so væl, eru vorðnir færri.

### 4. flokkur

	2010	2011	2012	2013
10%	33	31.4	29	27,3
25%	40	38.3	35	35,1
50%	44	42.4	42	41,6
75%	47	45.3	46	46,0
90%	49	47.3	49	48,2

Teir næmingarnir, sum ikki klára seg so væl, eru vorðnir færri, meðan næmingarnir, sum liggja um miðjuna, liggja umleið um sama stað. Meðan teir næmingarnir, sum klára seg best, eru vorðnir eitt sindur færri í tali.

### 6. flokkur

	2010	2011	2012	2013
10%	51	51.0	42	43,6
25%	64	63.4	58	57,3
50%	78	79.7	74	76,7
75%	89	90.4	88	88,3
90%	96	95.4	94	94,7

Her sæst flytingin uppá tey uml. 5 stigini. Samstundis sæst, at teir veikastu næmingarnir eru teir mest viðbreknu yvir fyri broytingum í uppgávuunum.

# Landsroyndin 2013

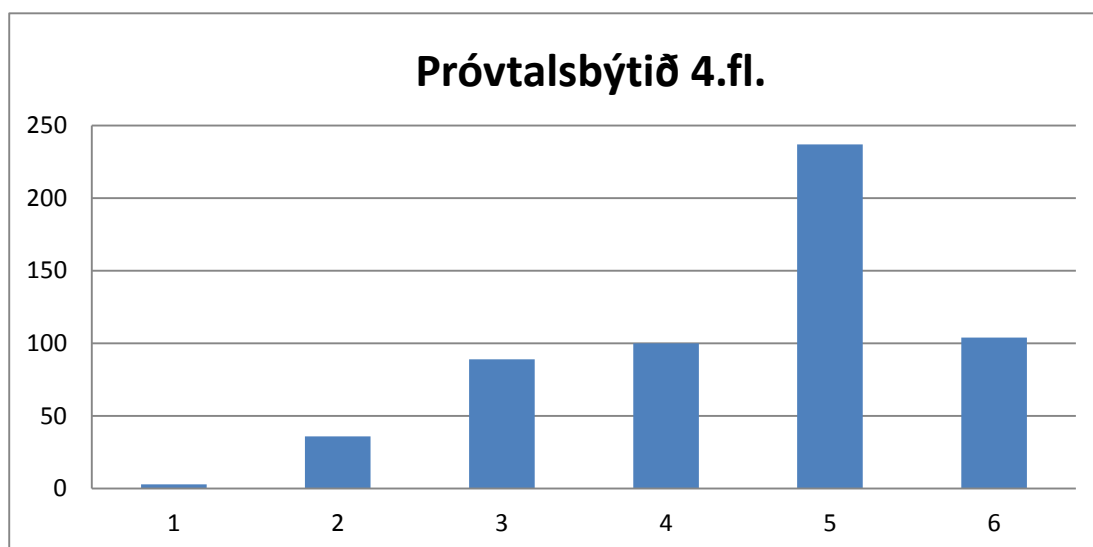
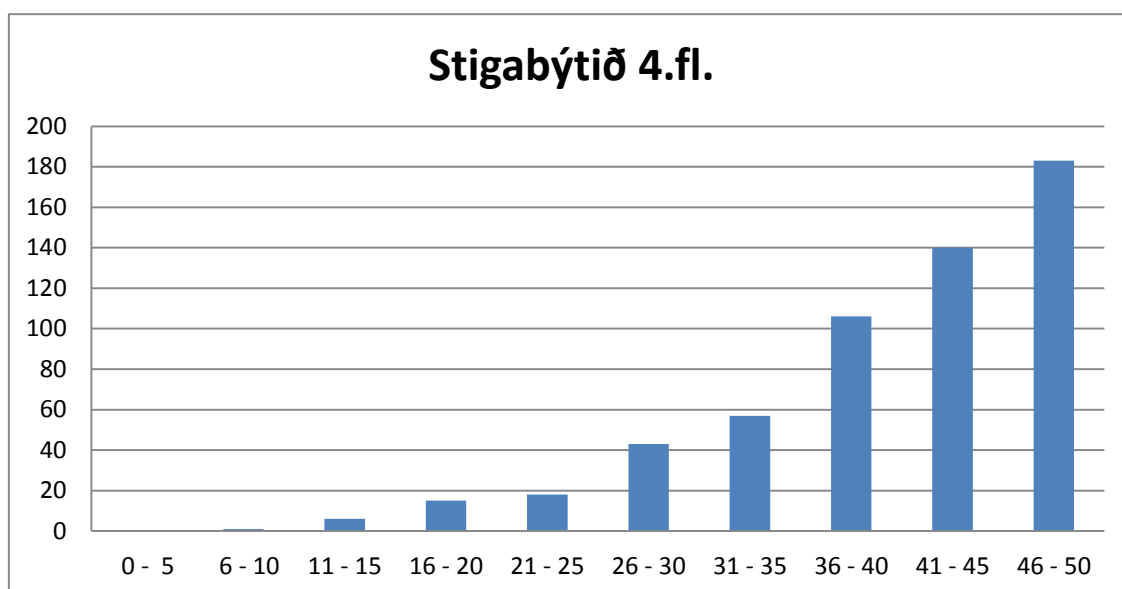
Frágreiðing um mál, ávegis mál, uppgávur og úrslit

## Royndarúrslit í 4. flokki

Fult stigatal er 50 stig. Miðalstigatalið fyrri alt landið í 2013 er 39,9 stig. Í 2012 var það eisini 39,9. Í 2011 var það 41,3, í 2010 var miðalstigatalið 42,4, og í 2009 var það 42 stig. Niðanfyri er yvirlit yvir skotsmál í mun til stigabýtið og talvur, sum vísa stiga- og próvtalsbýtið í 2013.

### Skotsmál í mun til stigabýtið

Stigabýtið	Skotsmál	Í stigum
0 - 12	Ikki nøktandi	1
13 - 24	Undir miðal	2
25 - 34	Miðal	3
35 - 39	Yvirmiðal	4
40 - 47	Gott	5
48 - 50	Sera gott	6



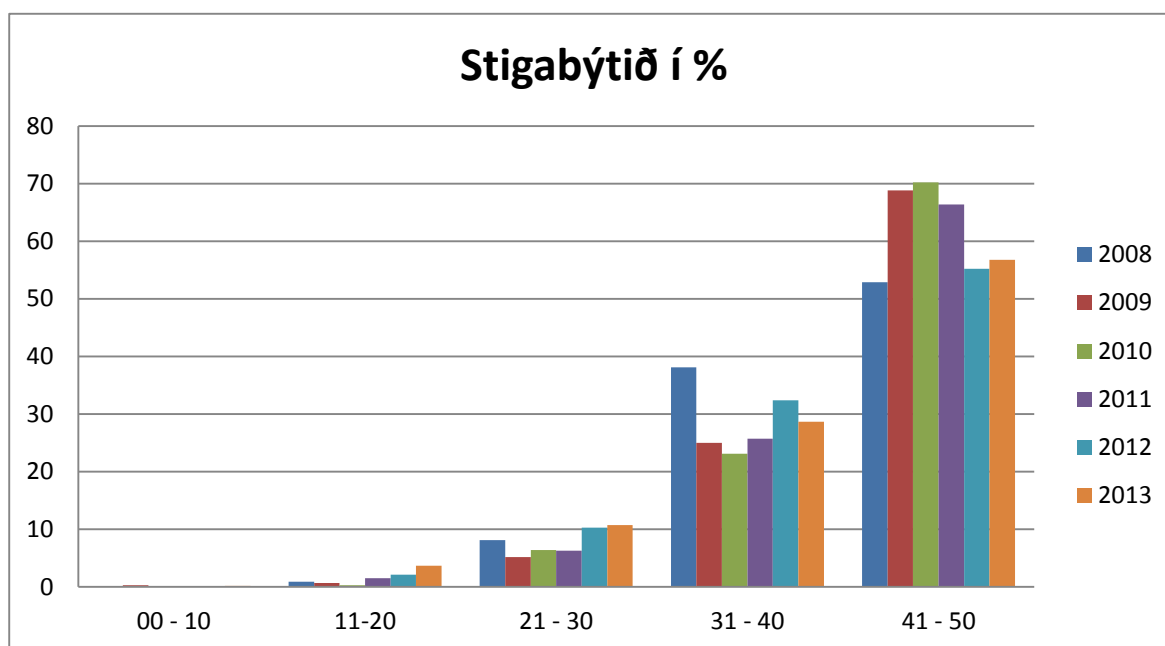
# Landsroyndin 2013

## Frágreiðing um mál, ávegis mál, uppgávur og úrslit

### Stigabýtið í 4. flokki 2008 – 2013

Stig	2008		2009		2010		2011		2012		2013	
	Næm	%	Næm	%	Næm	%	Næm	%	Næm	%	Næm	%
00 - 10	0	0	2	0,3	0	0	1	0,1	0	0	1	0,2
11-20	6	0,9	5	0,7	2	0,3	11	1,5	13	2,1	21	3,7
21 - 30	56	8,1	35	5,2	41	6,4	47	6,3	64	10,3	61	10,7
31 - 40	263	38,1	168	25	149	23,1	191	25,7	201	32,4	163	28,6
41 - 50	365	52,9	463	68,8	453	70,2	495	66,4	343	55,2	323	56,8
Tilsamans	690	100	673	100	645	100	745	100	621	100	569	100
Miðal	39,9		42		42,4		41,3		39,9		39,9	

**Talva 11. Stigabýtið í % í stöddfrøði í 6. flokki**



Talva 11 vísir, at næmingaparturinn, sum fær stigabýtið frá 41–50 stig, er eitt vet hægri enn í fjør, tó hann er væl lægri enn árinum 2009 - 2011, meðan næmingarnir í næsta stigabýti 31-40 stig eru færri enn í fjør, men tó hægri enn árinum 2009 – 2011, og at bólkurin 21-30 er áleið tann sami sum í fjør, men hægri enn hinum árinum frammanundan.

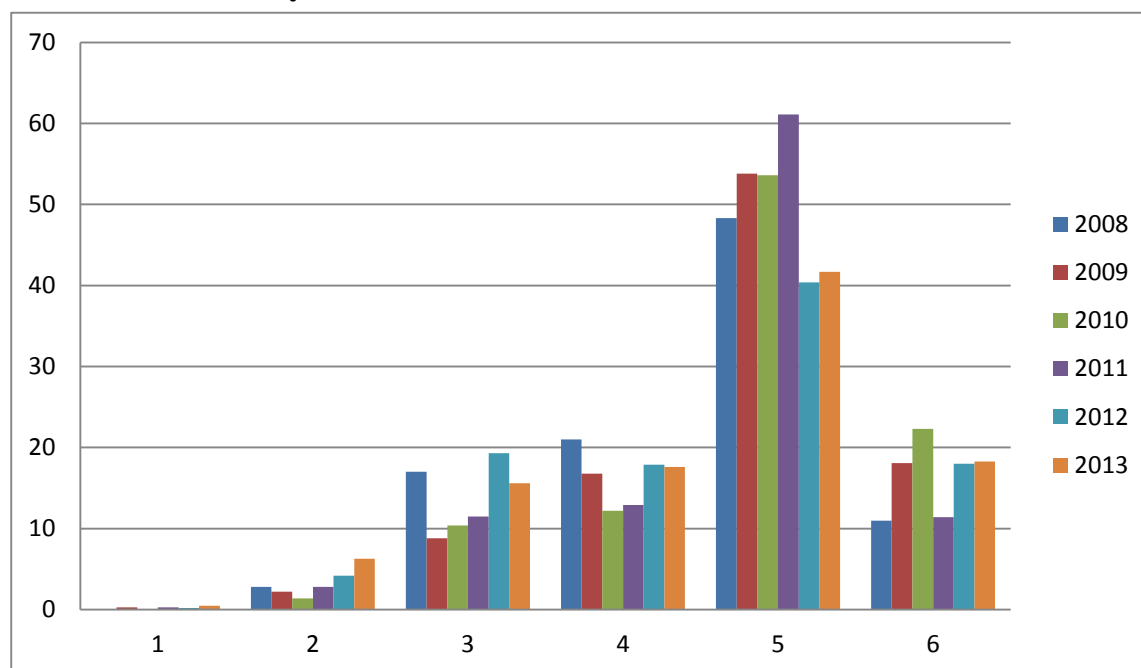
# Landsroyndin 2013

Frágreiðing um mál, ávegis mál, uppgávur og úrslit

## Próvtalsbýtið í % í stöddfrøði í 4. flokki

Skotsmál	2008		2009		2010		2011		2012		2013	
		Í %		Í %		Í %		Í %		Í %		Í %
1	0	0	2	0,3	0	0	2	0,3	1	0,2	3	0,5
2	19	2,8	15	2,2	9	1,4	21	2,8	26	4,2	36	6,3
3	117	17	59	8,8	67	10,4	86	11,5	120	19,3	89	15,6
4	145	21	113	16,8	79	12,2	96	12,9	111	17,9	100	17,6
5	333	48,3	362	53,8	346	53,6	455	61,1	251	40,4	237	41,7
6	76	11	122	18,1	144	22,3	85	11,4	112	18	104	18,3
Tilsamans	690	100	673	100	645	100	745	100	621	100	569	100,0
Miðal	4,48		4,76		4,85		4,66		4,48		4,48	

Talva 12. Próvtalsbýtið í % í stöddfrøði í 4. flokki



Talva 12 vísir, at 6,8% hava fingið úrslitið miðal og ikki nøktandi samanborið við 4,4% í 2012. Hetta er størri partur enn árin frammanundan. Samstundis sum næmingaparturin, ið liggur frá miðal til sera gott, er lægri, 93,2% í mun til 95,6% í 2012.



# Landsroyndin 2013

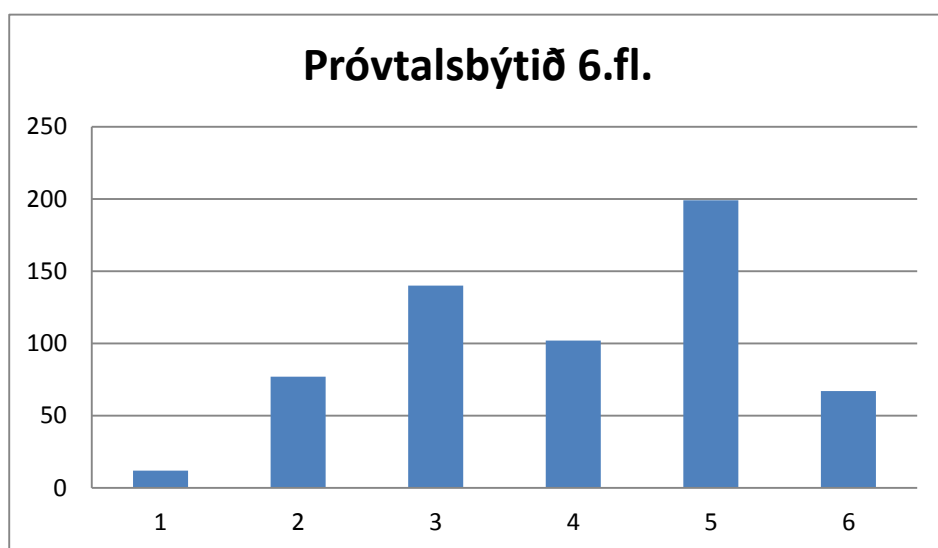
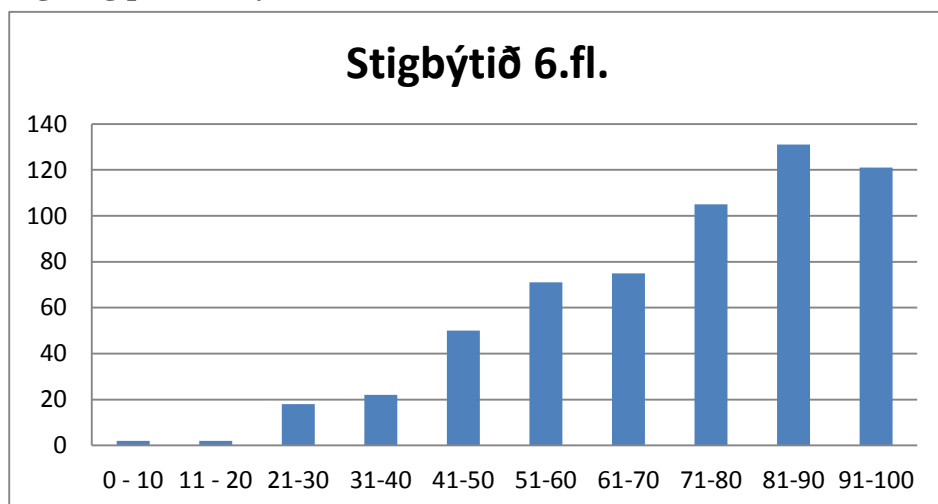
Frágreiðing um mál, ávegis mál, uppgávur og úrslit

## Royndarúrslit í 6. flokki

Fult stigatal er 100 stig. Miðalstigatalið fyrri alt landið í 2013 er 72,4 stig. Í 2012 var miðalstigatalið 70,8. Í 2011 var það 75,8 stig, í 2010 var miðalstigatalið 75,1 stig, og í 2009 var það 75 stig. Niðanfyri er yvirlit yvir skotsmál í mun til stigabýtið og talvur, sum vísa stiga- og próvtalsbýtið í 2012.

Stig	Skotsmál	Í stigum
00 - 24	Ikki nøktandi	1
25 - 49	Undir miðal	2
50 - 69	Miðal	3
70 - 79	Yvir miðal	4
80 - 94	Gott	5
95 - 100	Sera gott	6

## Stiga- og próvtalsbýtið í 6. flokki í 2013



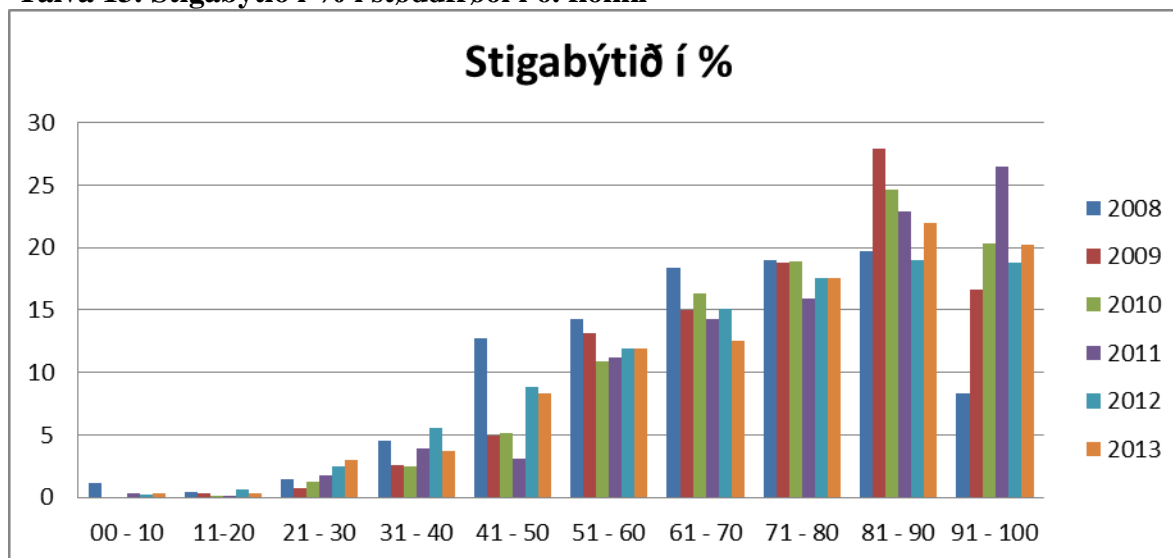
# Landsroyndin 2013

Frágreiðing um mál, ávegis mál, uppgávur og úrslit

## Stigabýtið í 6. flokki árinu 2008 – 2013

Stigabýtið	2008		2009		2010		2011		2012		2013	
	Stig	%	Stig	%	Stig	%	Stig	%	Stig	%	Stig	%
00 - 10	8	1,2	0	0	0	0	2	0,3	1	0,2	2	0,3
11 - 20	3	0,4	2	0,3	1	0,1	1	0,1	4	0,6	2	0,3
21 - 30	10	1,5	5	0,7	9	1,3	12	1,8	16	2,5	18	3,0
31 - 40	31	4,5	19	2,6	18	2,5	26	3,9	36	5,6	22	3,7
41 - 50	87	12,7	36	5	37	5,2	21	3,1	57	8,8	50	8,4
51 - 60	98	14,3	96	13,2	78	10,9	75	11,2	77	11,9	71	11,9
61 - 70	126	18,4	109	15	117	16,3	96	14,3	98	15,1	75	12,6
71 - 80	130	19	136	18,8	135	18,9	107	15,9	114	17,6	105	17,6
81 - 90	135	19,7	202	27,9	176	24,6	154	22,9	123	19	131	21,9
91 - 100	57	8,3	120	16,6	145	20,3	178	26,5	122	18,8	121	20,3
Tilsamans	685	100	725	100	716	100	672	100	648	100	597	100
Míðal	67,1		74,5		75,1		75,8		70,8		72,4	

Talva 13. Stigabýtið í % í stöddfrøði í 6. flokki



Talva 13 vísir, at næmingaparturin, sum fær hægsta stigabýtið frá 91–100 stig, er heldur hægri enn í fjør, og tað sama er galdandi fyri næsta stigabýtið frá 81–90, har næmingabólkurin eisini liggur hægri enn í fjør, men tó lægri enn árinu 2009-2011.

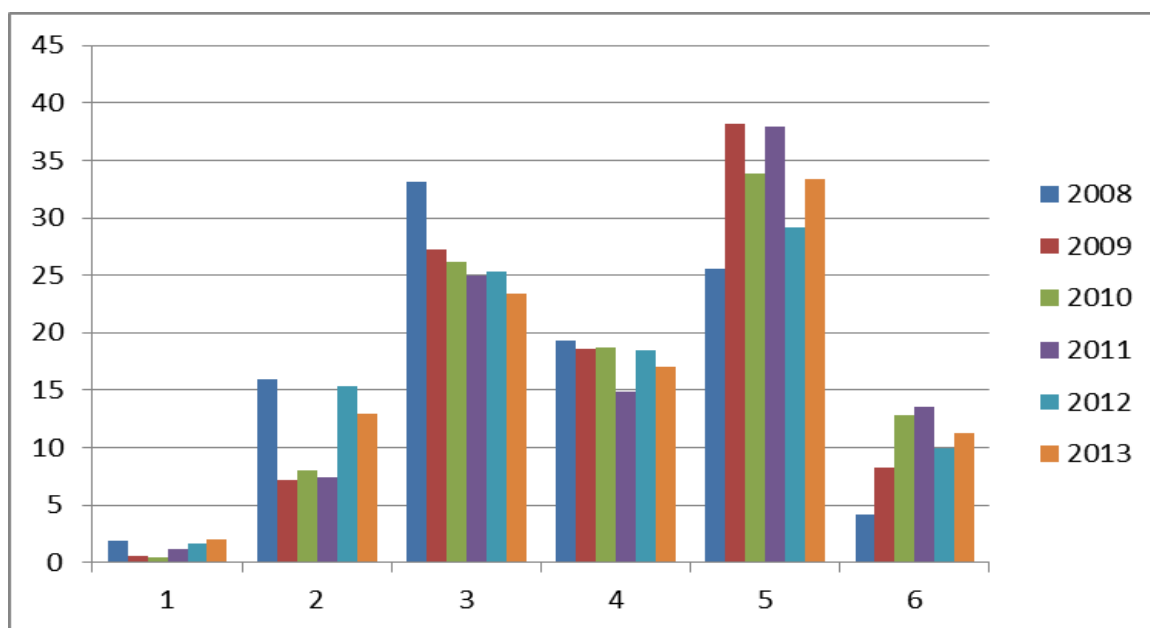
# Landsroyndin 2013

Frágreiðing um mál, ávegis mál, uppgávur og úrslit

## Próvtalsbýtið í 6. flokki árinum 2008 – 2013

Skotsmál	2008		2009		2010		2011		2012		2013	
	Næm	%	Næm	%	Næm	%	Næm	%	Næm	%	Næm	%
1	13	1,9	4	0,6	3	0,4	8	1,2	11	1,7	12	2,0
2	109	15,9	52	7,2	57	8	50	7,4	99	15,3	77	12,9
3	227	33,1	197	27,2	187	26,1	168	25	164	25,3	140	23,5
4	132	19,3	135	18,6	134	18,7	100	14,9	120	18,5	102	17,1
5	175	25,5	277	38,2	243	33,9	255	37,9	189	29,2	199	33,3
6	29	4,2	60	8,3	92	12,8	91	13,5	65	10	67	11,2
Tilsamans	685	100	725	100	716	100	672	100	648	100	597	100
Miðal	3,63		4,12		4,16		4,22		3,88		4,01	

Talva 14. Próvtalsbýtið í % í stöddfrøði í 6. flokki



Talva 14 vísir, at næmingaparturin, sum fær skotsmálini sera gott og gott, er størri enn í fjør, men lægri enn hini árinum frammanundan uttan í 2008. Í fjør fingu 39,2% skotsmálið sera gott og gott, og í 2013 er talið 44,5. Næmingarnir, sum fáa frá miðal til sera gott, telja 85%, sum er eitt vet hægri enn í fjør, men lægri enn hini árinum frammanundan við undantak av 2008. Sostatt er úrslitið betri enn í fjør, men verri enn árinum 2009–2011.

# Landsroyndin 2013

Frágreiðing um mál, ávegis mál, uppgávur og úrslit

## Viðmerkingar til stöddfrøði

Uppgáurnar hava sum heild verið nøktandi svaraðar, men broytingar eru gjørdar í uppgávuunum seinastu árin. Hetta hevur havt ávirkan á uppgávusvarini, og tí er umráðandi at hava í huga, at tað er trupult at gera samanberingar við undanfarið ár, av tí at dátagrundarlagið er broytt. Niðurstøður kunnu tí bara gerast við fyrivarni.

### 4. flokkur

Úrslitið í ár liggur hagfrøðisliga tætt at úrslitinum í fjør, men í uppgávusvarunum sæst ein polarisering millum góðar og vánaligar uppgávuløysnir. Hetta kemur uttan iva av uppgávuraðnum, sum hevur fleiri bæði nýggjar og nýggjari uppgávusløg, tó sæst, at næmingarnir longu í ár duga betur at svara uppgávuunum, sum vóru nýggjar í fjør.

Tað er líkt til, at næmingarnir bólka seg í eina miðju og tveir polar við næmingum, sum duga væl at rokna í øðrum endanum, og næmingum, sum ikki duga so væl at rokna í hinum endanum. Eisini er ein hómung av, at teir næmingar, sum duga væl at rokna, blíva dugnaligari, meðan teir næmingar, sum ikki duga so væl at rokna, klára seg verri. Hildið verður, at orsøkin er, at uppgávuraðið er ment, og fatar eisini um nøkur nýggj uppgávusløg.

Tað sæst, at bólkarnir eru broyttir, um hugt verður eftir árunum 2012 og 2013 í mun til árið 2011. Í 2011 lógu 3,1% av næmingunum frá undir miðal til ikki nøktandi, hetta talið er 4,2% í 2012 og 6,8% í 2013. Í 2011 lógu 24,4% av næmingunum í bólkinum miðal til yvir miðal. Í 2012 var hetta talið 37,2% og 58,4% í 2013. Teir næmingar, sum lógu í bólkinum gott til sera gott, vóru 72,5% í 2011, í mun til 58,4% í 2012 og 60,0% í 2013. Tað sæst sostatt, at teir næmingar, sum klára seg heilt væl, eru vorðnir færri, meðan teir, sum klára seg verri, eru vorðnir fleiri, samstundis sum ein rættiliga stórir bólkur liggur í miðjuni.

### Serligar viðmerkingar

Uppgáva 10, har næmingurin skal rokna “rúmdina á einum kassa”, er broytt frá at vera ein mynd, har næmingurin skal telja rúm cm, til ein kassa, sum hevur mát, har næmingurin skal rokna seg fram til rætta úrslitið. Hetta hevur havt við sær, at svarprosentíð er fallið frá umleið 70-80% til 47,3%.

Uppgávan um brøk er broytt frá eini lagkøkumynd til prikkar í einum kassa, sum næmingarnir skulu lita. Hetta hevur havt við sær eitt stórt fall í svarprosentinum frá umleið 90% til 47,3%, 46,4% og 58,7%.

Hesi bæði dømini seta spurning við visuella leiklutin í undirvísingini í stöddfrøði.

### 6. flokkur

Í uppgávuraðnum í fjør vóru fleiri nýggj uppgávusløg, og tað sæst týðiliga, at nýggju uppgáurnar longu í ár verða svaraðar betur. Tað sæst serliga í 6.flokki, at næmingarnir býta seg í tveir bólkur, ein góðan og ein vánaligan.

Tvey tey seinastu árin eru tað fleiri næmingar, sum fáa úrslitini undir miðal og ikki nøktandi. Í 2012 var talið 17,0%, og í 2013 er talið lækkað eitt sindur niður í 14,9%, í mun til 8,6% í 2011. Næmingarnir, sum liggja millum miðal og yvir miðal eru rættiliga støðugir, 39,9% í 2011, 43,8% í 2012 og 40,6% í 2013. Næmingarnir, sum fáa skotsmálini gott og sera gott, vóru 51,4% í 2011, og lækkaði hesin bólkur til 39,2% í 2012 og er hækkaður aftur til 44,5% í 2013. Av hesum sæst,

# Landsroyndin 2013

Frágreiðing um mál, ávegis mál, uppgávur og úrslit

at umleið helvtin av næmingunum liggja frá gott til sera gott, meðan talið av næmingum, sum liggja frá undir miðal til ikki nøktandi, er næstan tvífaldað.

## Serligar viðmerkingar

Í uppgávu 3 um rúmd sæst sama rák sum í uppgávu 10 í 4. Flokki. Í Kombinatorikuppgávuni, uppgáva 18, sæst at næmingarnir hava ment sín førleika. 54,3% hava loyst uppgávuna í mun til 31,8% í fjør.

Tær nýggju uppgávarnar, sum eru gjørdar til royndina í ár, eru svaraðar nøkulunda, sum væntað, uttan uppgáva 14, sum er um útsølu. Bara 43% hava loyst hesa uppgávu. Orsøkin kann m.a. vera sjálv uppgávan, hvussu hon er borin fram.

# Landsroyndin 2013

Frágreiðing um mál, ávegis mál, uppgávur og úrslit

## Náttúra og tøkni

Undirvísingin í lærugreinini hevur til endamáls

- at næmingurin við upplivingum og royndum fær innlit í fyrbrigdi og samanhag í náttúruni
- at næmingurin fær innlit í, hvussu ymisk tøkni virkar, og lærir at nýta tól og amboð
- at hann víðkar hugsanir, mál og hugtøk, sum hava gerandsligt virði
- at næmingurin við eygleiðingum, kanningum og royndum mennir hegni, skapanarevni og samstarvsevni
- at kveikja gleði næminganna, forvitni og áhugan fyri náttúruni
- at menna áhugan fyri tøkni, lívstreytum og livikorum
- at næmingurin fær almenna vitan í landalæru, lívfrøði og alis-og evnafrøði
- at hjálpa næmingunum at fata samanspælið millum menniskjað og náttúruna úti og heima
- í huga og verki at menna ábyrgdina fyri náttúruni

## Ávegis mál í 4. flokki

Undirvísingin skal miða ímóti, at næmingar hava ognuð sær kunnleika og fimi, sum ger teir førar fyri, at

- lýsa fyrbrigdi sum ljós, ljóð og rørslu
- lýsa gerandslig viðurskifti innan tøkni, sum el og magnet
- greiða frá lufttrýsti
- greiða frá plantum og dýrum og teirra liviumstøðum
- greiða frá vatnringrás og vatnnýtslu
- greiða frá vanligastu fiskasløgnum undir Føroyum og teirra liviumstøðum
- lýsa nøkur fuglasløg, føði og tilhald
- greiða frá sansunum
- duga oyggjarnar í Føroyum, hægstu fjøll og nakrar býir/bygdir
- kenna norðurlond, høvuðsstaðir og fløgg
- kenna ættirnar og duga at brúka kumpass
- greiða frá um sólskipanina og sambandinum millum mánan, jørðina og sólina

## Ávegis mál í 6. flokki

Undirvísingin skal miða ímóti, at næmingar hava ognuð sær kunnleika og fimi, sum ger teir førar fyri, at

- lýsa uppruna Føroya
- duga heimspartar, heimshøv og havstreyamar
- greiða frá, hvussu náttúruvanlukkur ávirka liviumstøður hjá fólki og dýrum
- greiða frá sólskipanini og seta hana í samband við árstíðir, flóð og fjøru
- lýsa veðurlagsbelti
- kenna høvuðstættirnar í okkara fiskivinnu, veiðireiðskap og skipasløg
- greina liviumstøður hjá plantum og dýrum, vistskipanir og føðiketir
- kenna vanligastu fuglasløgini í Føroyum
- kenna vanligastu fiskasløgini í Føroyum
- kenna vanligastu dýrasløgini í Føroyum
- greiða frá høvuðs kropsgøgnum hjá fólki og teirra týdningi
- lýsa, hvussu matur og rørsla ávirka okkum

# Landsroyndin 2013

Frágreiðing um mál, ávegis mál, uppgávur og úrslit

- greiða frá og duga hugtøk um streymnýtslu, streymkeldur, javnstreym og vendistreym
- lýsa, hvussu tøkni og dálking kunnu ávirka lívskorini hjá plantum, dýrum og menniskjum
- læra og nýta náttúruvísindaligt arbeiðslag við atlitum at spurdómum, fyrireika og gera kanningar og samanbera kanningarúrslit
- læra at velja og nýta viðkomandi amboð og tól í kanningararbeiðnum, t.d. stereoluppar og indikatorar
- leggja fram kanningarúrslit og nýta ymiskar framløguhættir, sum grafar, tekstir, fyrilestur og drama

# Landsroyndin 2013

Frágreiðing um mál, ávegis mál, uppgávur og úrslit

## Uppgáurnar í náttúru og tøkni

Uppgáurnar í náttúru og tøkni í 4. og 6. flokki eru gjørdar við støði í ávegis málum í námsætlanini. Nøkur evni ganga aftur, men ávís broyting er í mun til royndina í 2012. Uppgáurnar vórðu settar innan hesi evni:

### 4. flokkur

Føroyar  
Býir og fløgg  
Fuglar  
Dýr í fjøruni  
Smákykt  
Plantur  
Ellæra  
Vatn  
Sansar

### 6. flokkur

Mannakroppurin  
Plantur  
Fuglar  
Dýr  
Fiskar  
Evnafrøði  
Vatn  
Ellæra  
Heimsatlas  
Jarðfrøði

## Royndarúrslit í 4. flokki

Miðaltalið fyri landið er 85,36 av 100 møguligum stigum fyri samlaða uppgávuraðið. Miðal stigatalið er 5,15, har hægsta stigatal er 6 og svarar til skotsmálið sera gott. Niðanfyri er yvirlit yvir, hvussu nógvir næmingar eru í hvørjum bólki.

## Næmingatal í mun til skotsmál

Stig	Skotsmál	næmingatal
6	Sera gott	212
5	Gott	245
4	Yvir miðal	63
3	Miðal	32
2	Undir miðal	0
1	Ikki nøktandi	0

Talvan vísir, at eingir næmingar liggja undir miðal, og at meginparturin av næmingunum fáa góð úrslit frá yvir miðal til sera gott, har 520 av 552 næmingum fáa hesi skotsmál.



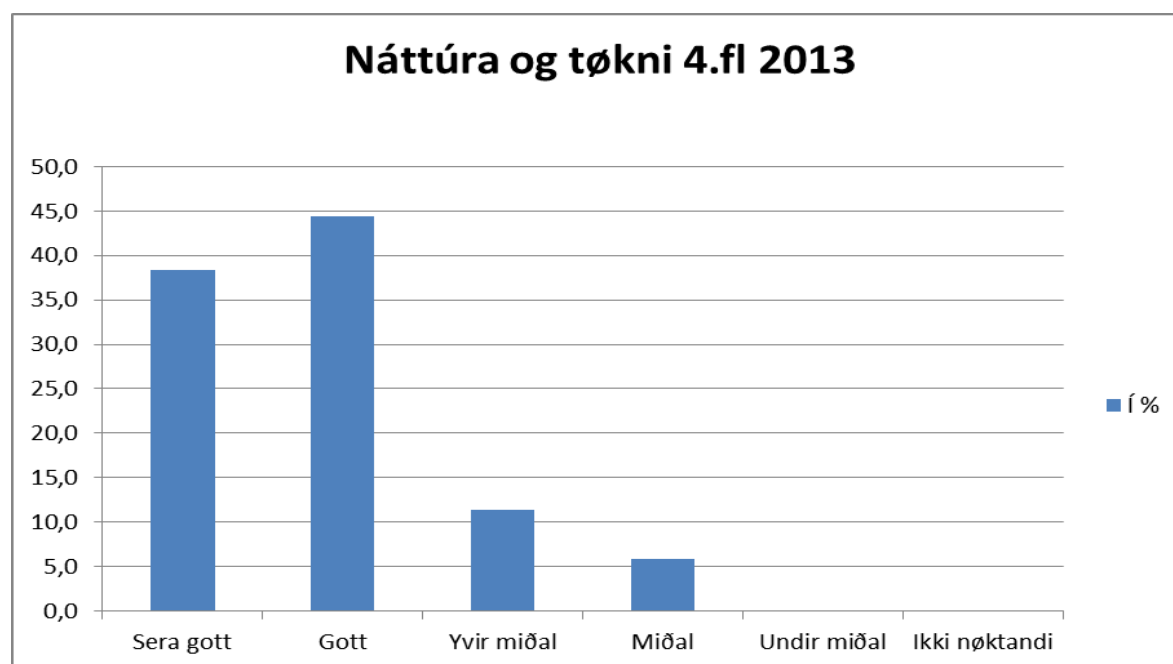
# Landsroyndin 2013

Frágreiðing um mál, ávegis mál, uppgávur og úrslit

## Úrslitið í %

Stig	Skotsmál	í %
6	Sera gott	38,4
5	Gott	44,4
4	Yvir miðal	11,4
3	Miðal	5,8
2	Undir miðal	0
1	Ikki nøktandi	0

Talva 15- Stigabýtið í % í 4. flokki



Talva 15 vísir, at 94,2% av næmingunum hava fingið úrslitið frá yvir miðal til sera gott, og at meira enn 1/3 fær skotsmálið sera gott. 82,8% fáa úrslitini sera gott og gott, meðan eingir næmingar eru í bólkunum undir miðal og ikki nøktandi. Sostatt hava næmingarnir klárað royndina rættiliga væl.

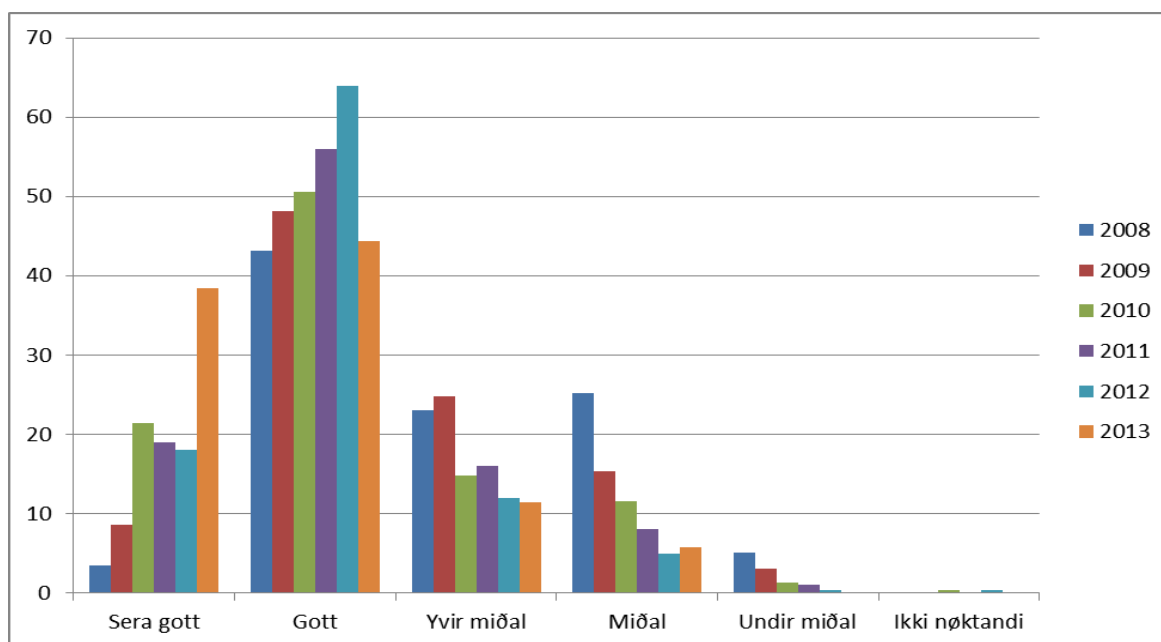
# Landsroyndin 2013

Frágreiðing um mál, ávegis mál, uppgávur og úrslit

## Samanberingar millum úrslitini í 4. flokki skúlaárini 2008 – 2013

	2008	2009	2010	2011	2012	2013
sera gott	3,4	8,6	21,4	18,5	18	38,4
gott	43,2	48,2	50,6	55,7	64	44,4
yvir miðal	23	24,8	14,8	16,3	12	11,4
miðal	25,2	15,4	11,6	8,2	5	5,8
undir miðal	5,1	3	1,3	1,0	0,5	0
ikki nøktandi	0,1	0	0,3	0,3	0,5	0

## Talva 16. Stigatal í % í náttúra og tøkni í 4. flokki



**Talva 16** vísir eina stigvísa framgongd í úrslitunum soleiðis, at bólkurin, sum fær skotsmálini miðal og lægri, minskar. Í ár eru 0% í hesum bólki, samstundis sum nógv fleiri næmingar fáa skotsmálið sera gott. Í 2013 liggja 5,8% frá miðal til ikki nøtandi í mun til 6,0% í 2012, sum so at siga ikki er nakar munur. Samsvarandi eru fleiri næmingar, 94,2 %, í 2013 í bólkunum frá yvir miðal til sera gott. Í 2012 var hesin bólkur 94,0%.

# Landsroyndin 2013

Frágreiðing um mál, ávegis mál, uppgávur og úrslit

## Royndarúrslit - 6. Flokkur

### Uppgávurnar í 6. flokki

Evnini, sum vóru grundarlag undir uppgávunum í 6. flokki, eru:

Mannakropurin

Plantur

Fuglar

Dýr

Fiskar

Evnafrøði

Vatn

Ellæra

Heimsatlas og

Jarðfrøði

Miðaltalið fyri landið er 82,82 av 100 móguligum stigum fyri samlaða uppgávuraðið.

Miðalstigatalið er 4,95, har hægsta stigatal er 6 og svarar til skotsmálið sera gott. Niðanfyrri er yvirlit yvir, hvussu nógvir næmingar eru í hvørjum bólki.

### Næmingatal í mun til skotsmál

Stig	Skotsmál	næmingatal
6	Sera gott	161
5	Gott	302
4	Yvir miðal	81
3	Miðal	46
2	Undir miðal	5
1	Ikki nøktandi	0

Talvan vísir, at bara 5 næmingar hava fingið skotsmál, sum er undir miðal, og at eingin næmingur hevur fingið úrslitið ikki nøktandi. 463 næmingar fáa úrslitið sera gott og gott, og er hetta meir enn 2/3 av næmingunum.

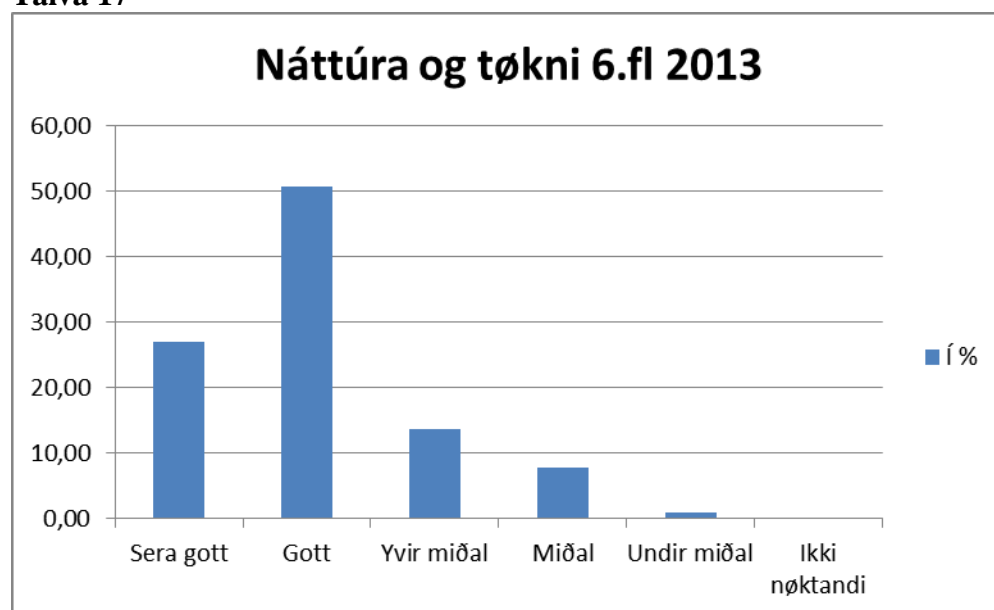
# Landsroyndin 2013

Frágreiðing um mál, ávegis mál, uppgávur og úrslit

## Úrslit í %

Stig	Skotsmál	Í %
6	sera gott	27
5	Gott	51
4	yvir miðal	14
3	Miðal	7,7
2	undir miðal	0,8
1	ikki nøktandi	0

Talva 17



Talva 17 vísir, at 92% av næmingunum hava fingið úrslitið frá yvir miðal til sera gott í mun til 68% í fjør, og at meir enn helvtin av øllum næmingunum, 51%, fáa skotsmálið gott. 78% fáa úrslitini sera gott og gott, meðan eingir næmingar eru í bólkunum ikki nøktandi. Sostatt hava næmingarnir klárað royndina rættiliga væl.

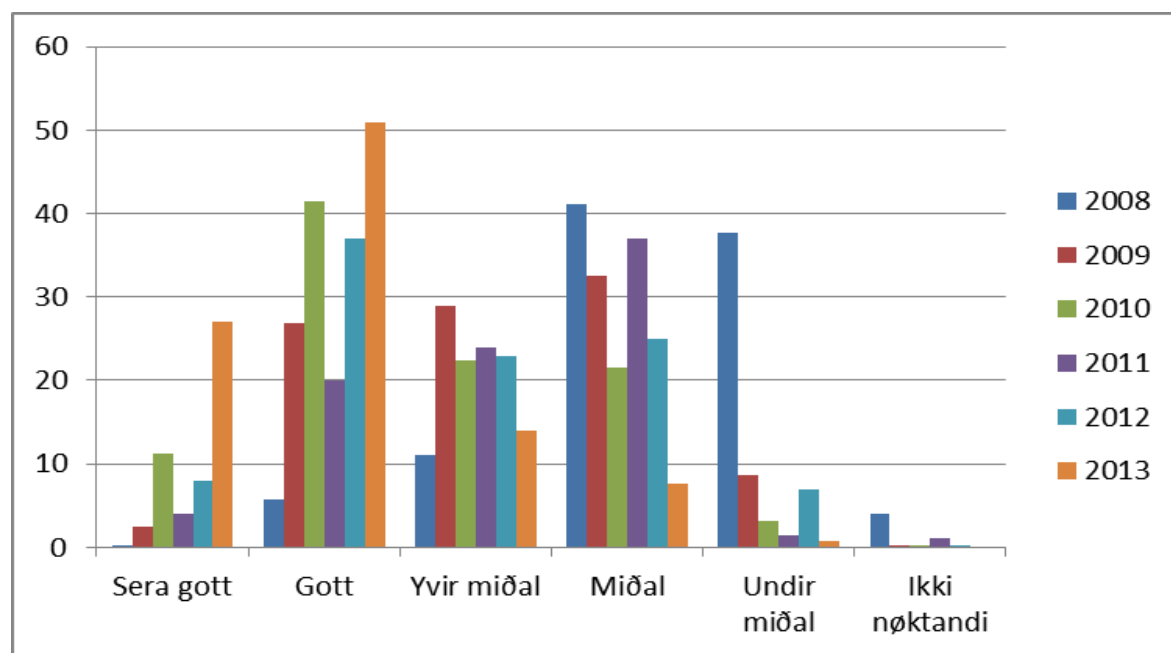
# Landsroyndin 2013

Frágreiðing um mál, ávegis mál, uppgávur og úrslit

## Samanberingar millum úrslitini í 6. flokki skúlaárini 2008-2013

Skotsmál	2008	2009	2010	2011	2012	2013
sera gott	0,3	2,6	11,2	4	8	27,06
Gott	5,8	26,9	41,5	19,5	37	50,76
yvir miðal	11	28,9	22,4	24,3	23	13,61
Miðal	41,2	32,6	21,5	36,8	25	7,73
undir miðal	37,7	8,6	3,2	14,2	7	0,84
ikki nøktandi	4	0,3	0,3	1,1	0,3	0

Talva 18



Talva 18 vísir stóra framgongd í úrslitunum frá 2012 til 2013. Næmingaparturin, sum fær skotsmálini miðal og lægri, er lækkaður frá 32,3% í 2012 til 8,57% í 2013, samstundis sum næmingar, ið fáa úrslitini yvir miðal, gott og sera gott økjast úr 68% til 91,43%. Henda samanberingin skal tó verða gjørd við varsemi, av tí at uppgáurnar vóru gjørdar við støði í, at næmingarnir ikki skuldu hava bøkur og ella aðrar hjálparmiðlar við til royndina.

# Landsroyndin 2013

Frágreiðing um mál, ávegis mál, uppgávur og úrslit

## Viðmerkingar til landsroyndina í náttúru og tækni

Næmingarnir kláraðu seg sum heild væl til royndina. Tað eru fleiri næmingar í mun til undanfarnu ár, sum hava svarað meginpartin av uppgávuunum.

Uppgávuarnar eru á hóskaði støði, men eru gjørdar meira teldutøkar enn áður, og tí kann tað vera lættari at svara uppgávuunum. T.d. eru nógvar myndir, og fleiri uppgávur at seta x fyri rætt svar. Harumframt fekk uppgávunevndin boð um, at hjálparmiðlar ikki vórðu loyvdur, so uppgávuarnar vórðu gjørdar við atlitum at hesum.

Næmingarnir hava uttan iva arbeitt við gomlu landsroyndaruppgávuunum til tess at fyrireika seg til landsroyndina, men størsti munurin er skeivu fortreytirnar, uppgávunevndin hevur arbeitt undir. Uppgávuarnar til landsroyndina 2013 vórðu gjørdar í mun til, at næmingarnir ikki skuldu hava aðrar hjálparmiðlar enn heimsatlas. Hetta hevur verið umrøtt fyrr, og í vár kunngjórði próvstovan, at so skuldi vera, men stutt áðrenn royndarhaldið var hetta broytt, so at næmingar fingu loyvi til at hava hjálparmiðlar við, og tá vóru uppgávuarnar prentaðar. Samanbering við undanfarnu ár eigur tí at verða gjørd við stórum fyrivarni.

Við at hyggja eftir svørunum, fær lærarin at vita, hvat næmingurin dugir, og hvat hann ikki megnar. Hetta er eitt gott amboð hjá læraranum at nýta í framhaldandi undirvísingini við m.a. at leggja undirvísingina til rættis við atlitum um úrslitum hjá næminginum, taka evni upp, har næmingurin er veikur, so næmingurin fær ment sín førleika á hesum økjum.

Endamálið við royndini er at koma tættari at hvørjum einstøkum næmingi, so til ber at síggja, hvør hevur tørv á hjálp, og um undirvísingin er nøktandi. Sleppur næmingurin ikki at royna seg sjálvur, verður royndin ikki nóg eftirfarandi.

# Landsroyndin 2013

Frágreiðing um mál, ávegis mál, uppgávur og úrslit

## Miðalúrslitið fyri alt landið

Yvirlit yvir miðaltøl fyri alt landið í landsroyndini  
2008 - 2013

**Talva 19**

Lærugrein	2008	2009	2010	2011	2012	2013	2008	2009	2010	2011	2012	2013
	<b>4.flokkur</b>						<b>6.flokkur</b>					
Før. Lesa/skilja	3,53	4,06	3,57	4,63	4,59	4,57	4,00	4,89	4,43	4,23	4,69	4,96
Før. Fyrisøgn	4,93	4,23	4,64	4,26	3,59	4,27	4,78	4,89	4,86	4,64	4,0	4,01
Før. Mállæra							3,49	4,36	4,39	4,24	4,25	4,12
Støddfrøði	4,48	4,76	4,85	4,66	4,48	4,48	3,63	4,12	4,16	4,22	3,88	4,01
Náttúra og tøkni	4,14	4,44	4,85	4,81	4,94	5,15	2,78	3,81	4,16	3,60	4,11	4,95

### Úrslitið í talgildu landsroyndunum.

Samanbering millum pappírsroyndirnar og talgildu royndirnar skal gerast við fyrivarni, tí at tað eru einans 8 skúlar, ið hava luttikið í teldutøku royndunum.

**Talva 20**

Lærugrein	2013	2013
	4. flokkur	6. flokkur
Før. Lesa/skilja	3,82	4,42
Før. Fyrisøgn	4,41	3,62
Før. Mállæra		3,68
Støddfrøði	4,19	3,55
Náttúra og tøkni	3,16	2,86

## Stigatalva

**Talva 21**

Talmet	Úrslit	Stigabýtið, sum skoðsmálini byggja á
<b>6</b>	Sera gott	≥95%
<b>5</b>	Gott	80% ≥ 94%
<b>4</b>	Yvir miðal	70% ≥ 79%
<b>3</b>	Miðal	50 ≥ 69%
<b>2</b>	Undir miðal	25% ≥ 49%
<b>1</b>	Ikki nøktandi	24% ella minni

Talvan 21 vísir stigabýtið, sum skotsmálini, ið næmingarnir fáa fyri avrikið, eru grundað á.