



FÍGGJARMÁLARÁÐIÐ
MINISTRY OF FINANCE

Innihald

Inngangur	2
Lýsing av gongdini í búskapinum	4
Almenn fíggjarmál	20
Uppskotið til fíggjarlóg fyri 2023.....	23
Inntøkur landskassans í 2023	23
Útreiðslur landskassans í 2023.....	24
Løgur í 2023	25
Játtanareftirlit í fíggjarárinum 2022.....	27
Rakstrarjáttanareftirlit	29
§ 1 Løgtingið.....	29
§ 2 Løgmansfyrisingin.....	30
§ 3 Fíggjarmál	31
§ 5 Fiskivinnumál.....	33
§ 6 Umhvørvis- og vinnumál.....	34
§ 7 Uttanríkis- og mentamál	35
§ 11 Heilsumál	37
§ 12 Almannamál	38
Inntøkujáttanareftirlit.....	40
Løgujáttanareftirlit	42

Inngangur

Sambært § 9 í lögtingslóg nr. 42 frá 4. maí 2009 um landsins játtanarskipan skal landsstýrismaðurin í figgjarmálum, samstundis sum figgjarlógaruppskotið verður lagt fram, leggja fram frágreiðing (Búskaparfrágreiðing II), sum gjølligari lýsir og metir um innihaldið í figgjarlógaruppskotinum og greiðir frá játtanareftirlitinum í figgjarárinum.

Úrslitið hjá landinum í 2021 var avlop á 138 mió. kr., sum í stóran mun kom av serligum umstøðum, til dømis stóra útlutaða vinningsbýtinum úr BankNordik og stórum óbrúktum lögjáttanum, sum vórðu fluttar til 2022. Fíggjarmálaráðið roknar við, at landið fer at hava avlop á um 38 mió. kr. í 2022. Í 2022 eru eisini stórar lögjáttanir, har alt ikki verður brúkt, sum tí verður flutt til 2023, umframt at skatta- og avgjaldsinntøkur hava verið væl hægri enn væntað.

Stórt trýst verður á útreiðslurnar hjá landi og kommunum næstu árinum, millum annað orsakað av broyttari fólkasamanseting og av fólkatilflyting. Stórir búskaparvøxstur hevur verið í fleiri ár, men óvissurnar eru óvanliga nógv í sambandi við vøxsturin í heimsbúskapinum næstu 1-2 árinum. Ein onnur útreiðsla hjá landinum, sum væntandi fer at vaksa nógv næstu árinum er eisini rentuútreiðslurnar av skuldini (brutto).

Uppskotið til figgjarlóg fyri 2023 er gjørt við støði í samtyktu játtanarkømunum fyri 2023. Inntøkurnar eru mettar varisliga í 2023, og lagt er upp fyri, at vøxstur verður í inntøkunum hjá landinum í 2023, sum samsvarar áleið við metta búskaparvøxsturin í 2023.

Framrokningar av inntøkum og útreiðslum í uppskotinum eru dagfórdar og grundaðar á verandi lóggávu og bundnar raðfestingar. Inntøkurnar í uppskotinum til figgjarlóg fyri 2023 eru framroknaðar við støði í søguligum tølum fyri inntøkur og annars við støði í fyrirteytum og lóggávu, sum er galdandi í lötuni. Inntøkur og útreiðslur eru framroknaðar við ársins prísnum í 2023 og framroknaðar við føstum prísnum árinum 2024 og frameftir.

Stórir partur av inntøkunum í figgjarlógini eru skattir og avgjöld, sum ávirkast av búskaparligu sveiggjunum, sum eru í samfelagnum yvir tíð. Inntøkusiðan í figgjarlógini er tí fyri stóran part grundað á metingar um gongdina í búskapinum.

Útreiðslusiðan er ikki eins torfør at meta um, av tí at størsti parturin av útreiðslunum er grundaður á politiskar raðfestingar av tænastráðum og veitingum, sum samtykt er við lögtingslóg, at almennu Føroyar skulu bjóða. Óvissan á útreiðslusiðuni snýr seg í stóran mun um gongdina í rentum, gongdina í oljuprísnum og um úrslitini av lønarsamráðingunum á almenna arbeiðsmarknaðinum.

Sum grundarlag undir metingunum um búskaparvøxstur næstu árinum verða brúkt søgulig tøl, vitan um búskapargongdina síðstu árinum og vitan um gongdina innan ymisk tjóðarbúskaparlig vísitøl. Eisini verða metingar hjá Búskaparráðnum og ymiskum altjóða stovnum brúktar sum partur av grundarlagnum at meta um búskaparvøxsturin og inntøkurnar hjá landinum næstu árinum.

Eisini skal viðmerkjast, at í framrokningunum er lagt upp fyri serligum viðurskiftum í ávísam vinnugreinum, har ið umstøðurnar tala fyri tí. Í fyrirteytum fyri 2023 verður vøxsturin í BTÚ mettur til um 4% (ársins prísir). Metingin hjá Fíggjarmálaráðnum er grundað á eina varsemisreglu.

Skatta- og avgjaldsinntøkur, ið eru grundaðir á inntøku og nýtslu, til dømis vanligur landsskattur og meirvirðisgjald, verða í fyrirtreytunum setta at vaksa varisliga, tað er lægri enn vøksturin í BTÚ í 2023, sum er mettur til 4-5%. Tó eru gjørdar serligar metingar út frá fyrirtreytunum fyri játtanina á teimum inntøkujáttanum, har tað verður mettt neyðugt, og har, ið umstøðurnar tala fyri tí.

Fyrirtreytirnar fyri framskrivingunum av rentuútreiðslunum eru metta gongdin í landskassaskuldini og útlitini fyri rentugongdina komandi 1-2 árin. Síðsta hálva árið er rentustøðið hækkað ógvusliga í vesturheiminum. Orsakin er stóri prísvøksturin, sum hevur fingið miðbankar at hækka leiðandi renturnar í eini roynd at tálma eftirspurninginum og prísvøksstrinum. Í lötuni benda rentumetingar og -forsagnir á, at rentustøðið fer at halda fram at hækka til miðskeiðis í 2023.

Hetta fer at merkja hægri rentuútreiðslur hjá landinum av landskassaskuldini. Av tí at landskassin vanliga endurfíggjar hálva til eina mia. kr. árliga av samlaðu lánsbrævaskuldini, sum er 3,6 mia. kr. í 2022, koma hægri rentuútreiðslurnar hjá landinum væntandi serliga at merkjast í 2024.

Frágreiðingin er sett soleiðis saman, at fyrst er stutt lýsing av gongdini í føroyska búskapinum og í altjóða búskapinum. Síðani er ein lýsing av fíggjarlógaruppskotinum fyri 2023. At enda er frágreiðing um játtanarligu støðuna í ár, samanlagt og fyri hvørja grein sær. Her eru bara tiknar við tær rakstrar-, løgu- og inntøkujáttanir, sum verða mettar at víkja frá upprunaligu játtanini.

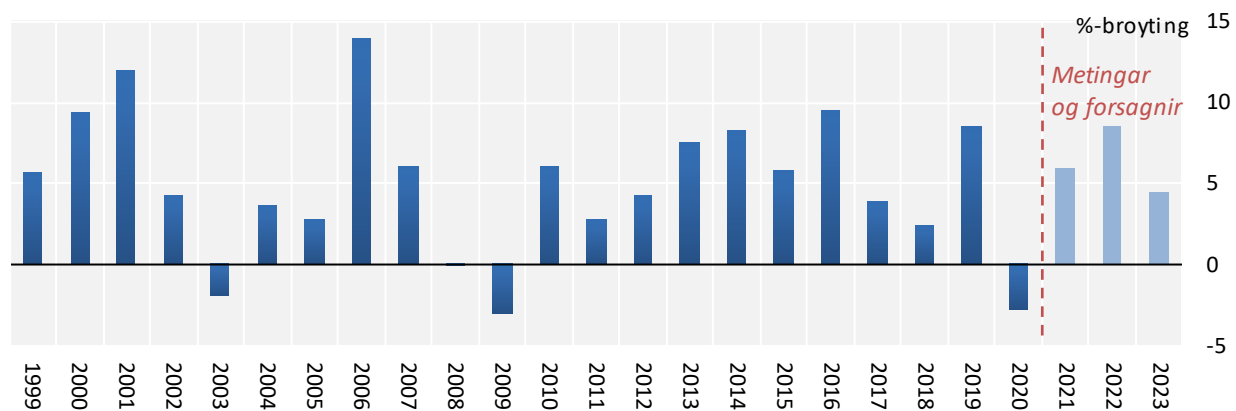
Lýsing av gongdini í búskapinum

Útlitini fyri búskaparvøkstri næstu 1-2 árinu eru ikki eins bjørt og tey hava verið. Orsakirnar eru í stuttum tann óvissan, sum kemur av krígunum í Ukraina og prís-vøkstrinum, sum hevur gjørt, at miðbankar eru byrjaðir at hækka leiðandi renturnar skjótari enn væntað í einari roynd at fáa tamarhald á prís-vøkstrinum.

Stór framgongd var annars í føroyska búskapinum frá 2013 og til koronufarsóttin rakti allan heiminn á vári 2020. Lyklatøl benda á, at vøkstur var aftur í búskapinum longu í 2021, og at vøksturinn er hildin fram í 2022. Í mynd 1 niðanfyri síggjast metingar av gongdini í bruttotjóðarúrtøkuni síðstu árinu. Væntaða og metta gongdin í 2023 er eisini víst í myndini.

Mynd 1

Bruttotjóðarúrtøka í ársins prísnum, broyting í % um árið, 1999-2023



Viðm.: Tøluni fyri 2021 til 2023 eru fyrbils metingar og forsagnir og skulu skiljast við neyðugum fyrivarnum.

Kelda: Hagstovan, metingar frá Búskaparráðnum og Fíggjarmálaráðnum.

Sambært metingum hjá Búskaparráðnum og Hagstovuni hækkaði bruttotjóðarúrtøkan (BTÚ) um 7% í 2021 í ársins prísnum. Fíggjarmálaráðið roknar við, at BTÚ í ársins prísnum kann hækka 8-9% í 2022 og nakað minni um 4-5% í 2023. Vøksturinn í ársins prísnum bæði í 2022 og 2023 stavar í stóran mun frá prís-vøkstri og vaksandi útflutningi í virði. Metingarnar eru grundaðar á eina varsemisreglu og yvirhøvur á ta óvissu, sum knýtir seg at tílikum forsagnum.

Orsakað av stóra prís-vøkstrinum er sera torført at meta um broytingarnar í BTÚ í 2022 og 2023. BTÚ í ársins prísnum hækkar av sær sjálvum, tá ið prísstøðið hækkar, og uttan at reallønir ella framleiðslan í nøgdum hækka samsvarandi.

Hóast BTÚ í ársins prísnum helst hækkar munandi í 2022, merkir hetta ikki, at reala inntøkan hjá vanligum lønmóttakarum (lønin aftaná útreiðslur til nýtslu) eisini er hækkað í 2022. Neyðugt er at gera vart við, at vøksturinn í BTÚ í ársins prísnum í 2022 merkir ikki, at *búskapurin* er vaksin um 10% ella at livisstøðið er hækkað um 10% í miðal. Siga vit til dømis, at nýtslu- og framleiðsluvørur eru hækkaðar 7-8% í miðal, er greitt, at metti vøksturinn í 2022 er ikki stórur, um vøksturinn hevði verið mátaður í føstum prísnum.

Til sammetingar kann verða nevnt, at BTÚ í ársins prísnum í Noregi er mettt at hækka um 21% í 2021 og um 25% í 2022 orsakað av høgum oljuprísnum og prísvekstri í samfelagnum. BTÚ í ársins prísnum í Danmark er mettt at hækka um 9% í 2022, sum eisini kemur av hoga prísvekstrinum.

Fyri at lýsa stóra vøksturin í bruttotjóðarúrtøku í ársins prísnum í Føroyum og grannalondunum orsakað av prísvekstrinum í 2022, er broyting í bruttotjóðarúrtøku í ársins prísnum býtt á lond og ár víst í talvu 1 niðanfyri.

Talva 1

Bruttotjóðarúrtøka í ársins prísnum, 2019-2023, broyting í % um árið

Land og ár	2019	2020	2021*	2022*	2023*
Danmark	2,9	0,5	7,2	9,0	4,5
Ísland	7,0	-3,8	10,4	11,5	5,4
Noreg	0,3	-4,3	21,4	25,4	3,9
Svøríki	4,6	-0,4	8,1	8,4	5,5
Føroyar	8,6	-2,8	6,5	8,5	4,5

*Fyri árin 2021 til 2023 er talan um metingar og forsagnir, sum skulu skiljast við neyðugum fyrivarnum.

Kelda: OECD (2022), Nominal GDP forecast, Hagstovan og metingar hjá Fíggjarmálaráðnum.

Væri útlit komandi 1-2 árin orsakað av kríggnum í Ukraina og prísvekstrinum

Stór óvissa er um gongdina í heimsbúskapinum og í føroyska búskapinum. Óvissan kemur av kríggnum í Ukraina, prísvekstrinum og rentuhækkingunum. Óvissurnar fara væntandi at tálma reala búskaparvøkstrinum eina tíð, men í hagtolum eru ikki greið tekin um, at vøksturin er steðgaður enn í 2022. Roknað verður kortini við, at vøksturin hæsar av seinni í ár og í 2023.

Prísveksturinn í Evropa og USA var høgur áðrenn russisku innrásina í Ukraina. Kríggjð í Ukraina skundaði síðani av álvara undir prísveksturinn, serstakliga innan brennievni, orku og matvørur. Hvussu leingi hetta fer at halda fram valdast millum annað, hvussu leingi kríggjð í Ukraina varar.

Kríggjð í Ukraina hevur havt við sær hægri prísir á matvørum, olju, gassi og øðrum rávørum. Príshækkingarnar á hesum vørunum merkja, at húsarhald hava minni tiltøkupening og keypsorku til aðra vanligu privata nýtslu. Tekin eru um, at hetta í ávísan mun hevur tálmað privata eftirspurninginum. Vøksturin í privata eftirspurninginum er í øllum førum hæsatur av. Hetta sæst millum annað í innflutninginum av vørum til beinleiðis nýtslu og lutvíst í inntøkunum hjá landskassanum av meirvirðisgjaldinum.

Fíggjarmálaráðið metir framvegis, at útgangsstøðið fyri føroyska búskapin er gott og at føroyski búskapurin sum heild er væl fyri at handfara eitt tíðarskeið við lægri búskaparvøkstri og halli í almenna búskapinum. Fíggjarmálaráðið roknar heldur ikki við, at arbeiðsloysið verður høggt næstu 1-2 árin, hóast eitt tíðarskeið móguliga kemur við lægri ella ongum (realum) vøkstri í búskapinum. Hetta er tí, at arbeiðsmarknaðurin tykist vera sera væl fyri, arbeiðsmegin er flytfør tvørturum

fakmørk og øki, umframt at tørvurin á arbeiðsmegi í þørtum av arbeiðsmarknaðinum er sera stórus.

Samanumtikið hevur fólkatilflyting verið síðani 2014, arbeiðsloysið er metlág, og løntakaratalið er methøgt. Arbeiðsloysið er eisini metlág, og løntakaratalið er methøgt. Almenna skuldin er ikki høg, og samfelagið hevur stóra nettoogn mótvegis útlondum, og føroysk húsarhald eru í miðal fíggjarliga væl fyri og hava ikki nógva skuld.

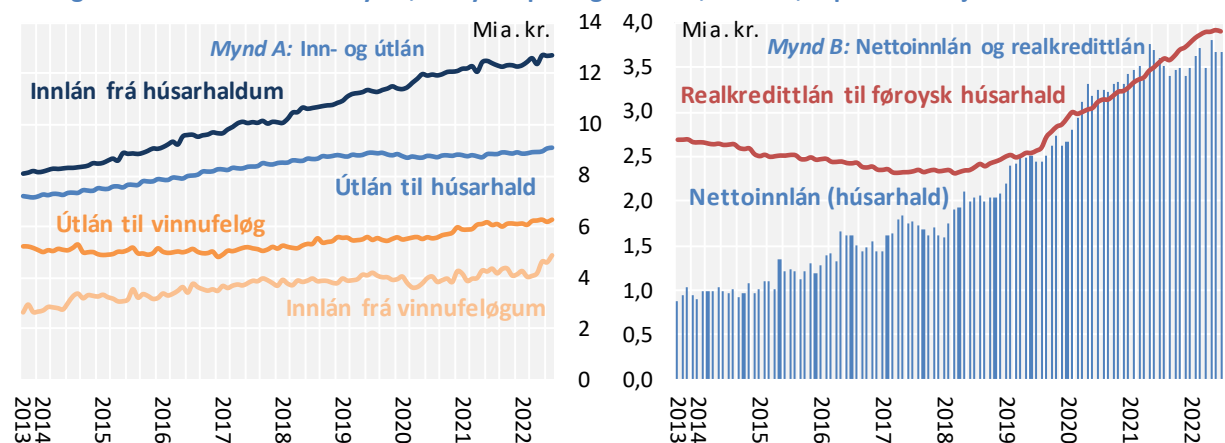
Útlit eru til, at altjóða rentustøðið fer at hækka næsta hálva árið ella so. Verður hugt eftir rentuforsagnum á fíggjarmarknaðinum og eftir útlitunum fyri prísøkstri næsta hálva til heila árið, kann roknast við, at miðbankarnir fara at hækka renturnar til miðskeiðis í 2023 (sí eisini myndirnar 16 og 17). Hvussu nóg renturnar fara at hækka, valdast millum annað, hvussu leingi prísøksturinn verður verandi óvanliga høgur.

Føroyska bruttotjódarúrtøkan er vaksin úr um 188 tús. kr. fyri hvønn íbúgva í ár 2000 til um 450 tús. kr. fyri hvønn íbúgva í 2022. Hetta er á leið á sama stigi sum í Danmark og Íslandi. Í Danmark var bruttotjódarúrtøkan 428 tús. kr. fyri hvønn íbúgva í 2021. Um ár 2000 var bruttotjódarúrtøkan fyri hvønn íbúgva 20-25% hægri í Danmark og Íslandi enn í Føroyum.

Í fleiri ár hava verið tekin um fløskuhálsar og trot á arbeiðsmegi, serstakliga innan byggivinnuna og aðrar handverksvinnur. Eisini handilsvinnan og aðrar privatar tænastrúvinnur merkja trotið á arbeiðsmegi. Fast-track skipanin, sum kom at virka í november 2021 hevur hjálpt uppá trotið á arbeiðsmegið. Stórus tørvur er enn á arbeiðsmegi og serliga á faklærdari arbeiðsmegi. Sambært konjunkturbarometrinum, sum Hagstovan ger upp, sigur umleið helmingurin av fyrirtøkunum í byggivinnuni frá, at trot á arbeiðsmegi avmarkar móguleikarnar at vaksa meira um framleiðsluna.

Mynd 2

Inn- og útlán til húsarhald í Føroyum, føroyskir peningastovnar, mia. kr., sept.-2013 til juli-2022



* Nettoinnlán í mynd B er munurin millum inn- og útlán í mynd A.

Kelda: Hagstovan.

Útlánsvøksturinn sæst í mynd 2. Bruttoútlán frá føroyskum peningastovnum til húsarhald í Føroyum eru vaksin 2,8% síðsta árið. Realkredittlánini til føroysk húsarhald eru vaksin nóg síðstu 3-4 árin. Síðsta árið eru realkredittlánini til føroysk húsarhald vaksin 8,5%.

Realkredittlán, sum føroysk húsarhald kunnu taka úr donskum realkredittfeløgum, vóru rættiliga støðug frá 2015 til 2018, men eru síðani vaksin munandi, sí mynd 2B. Realkredittlánini eru vaksin úr um 2,3 mia. kr. í 2018 til út við 4 mia. kr. miðskeiðis í 2022. Útlán til vinnukundar eru vaksin um 3% síðsta árið, sí mynd 2A.

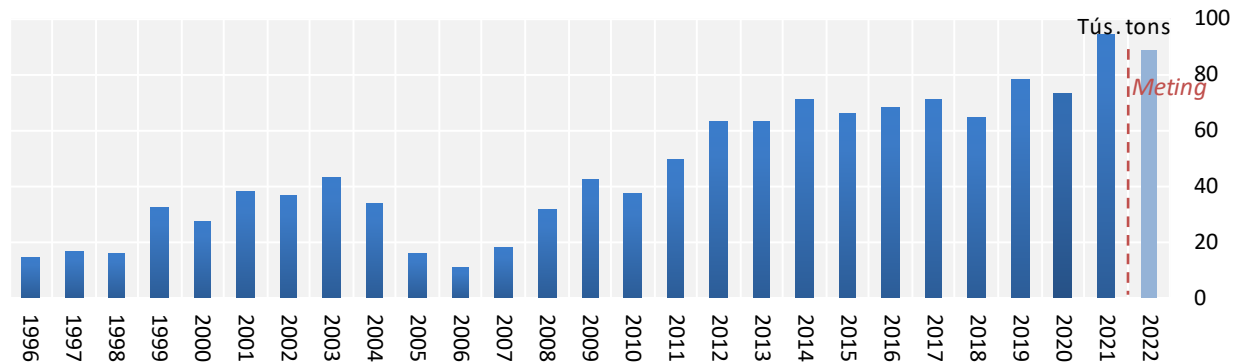
Skuldin hjá føroyskum húsarhaldum og vinnufyrirøkum er ikki høg, sammett við privata skuld í øðrum londum í vesturheiminum. Bruttoskuldin hjá føroyskum húsarhaldum kann metast til 55-60% av BTÚ. Bruttoskuldin hjá húsarhaldum í Danmark er til dømis omanfyri 100% av BTÚ, og í Noregi er skuldin hjá húsarhaldum um 100% av BTÚ. Í Íslandi er húsarhaldsskuldin um 80% av BTÚ.

Gongdin í útflutningsvinnunum

Mynd 3 vísir gongdina í tøkuni av aldam laks síðstu árin. Á myndini sæst tøkun av alifiski í krudvari vekt. Tøkan av alifiski er vaksin úr um 40 tús. tonsum í 2009 til út við 95 tús. tons í 2021. Roknað verður við, at tøkan lækkar 5-7% í 2022. Tøkan er sostatt meira enn tvífaldað síðani 2009. Útflutningsvirðið á alifiski er tó meira enn trífaldað og vaksið úr um 1,4 mia. kr. í 2009 til um 4,5 mia. kr. í 2021. Av hesum sæst, at vøksturin í útflutningsvirðinum fyrri ein stóran part er komin av hækkanði prísunum.

Mynd 3

Tøka av aldam laks, skift á ár, 1996 til 2022



Viðm.: Tøkan er í krudvari vekt í tonsum.

Kelda: Hagstovan og leyslig meting fyri 2022 (metingin fyri 2022 stavar frá Búskaparráðnum).

Roknast kann við, at tøkan av alilaksi hækkar 25-30% næstu 5 árin. Prísirnir á aldam laks eru hækkaðir nógv síðani 2012. Prísgongdin hevur havt við sær, at miðalprísurin á útfluttum aldam laks úr Føroyum er hækkaður úr um 31 kr./kg. í 2012 til út við 80 kr./kg. fyrra hálvár 2022. Her eigur at verða nevnt, at prísirnir vóru óvanliga høgir í apríl og mai í ár. Síðani eru prísirnir lækkaðir aftur, og roknað verður við meira vanligum prísunum seinna hálvár 2022 og í 2023.

Sambært *fishpool* vísitalinum eru prísirnir lækkaðir úr 11-12 EUR fyri kg. í apríl og mai til um 6 EUR fyri kg. í september. Síðstu árin hava prísirnir á alilaksi vanliga verið høgir um várið, síðani eru teir lækkaðir um summarið fyri síðani at hækka aftur í desember.

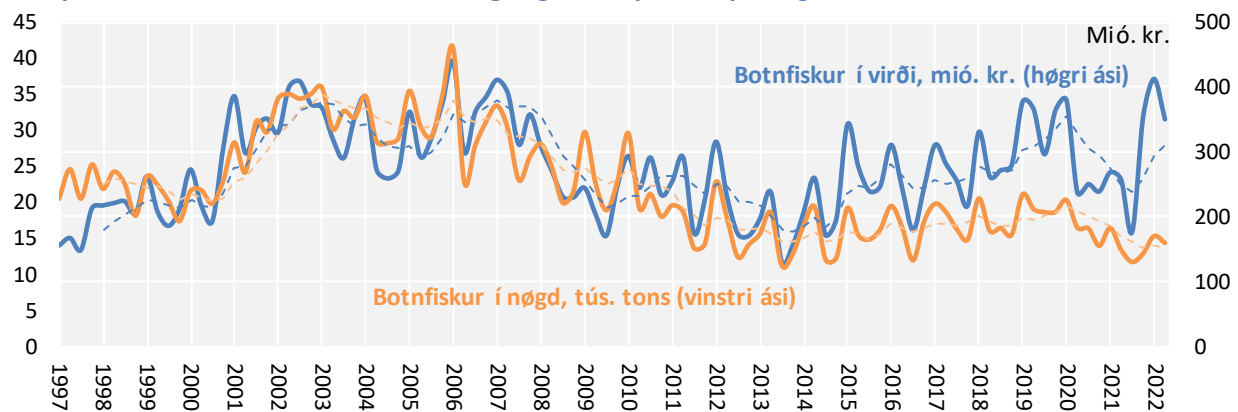
Greitt er, at eftirspurningurin eftir aldum laks og øðrum dygdargóðum matvørum er støðugt vaksandi um tað mesta av heiminum. Hetta talar fyri, at prísir vera hækkanði næstu 1-2 árin. Í øllum førum er ikki sannlíkt, at stórar príslækkingar vera á aldum laks næstu 2-3 árin.

Gongdin í uppsjóvarvinnuni hevur verið ein orsök til vøksturin í føroyska búskapinum síðstu um 10 árin. Nøgdirnar og kvotur eru hækkaðar sera nógv síðstu árin, og prísir eru eisini hækkaðir. Í 2022 eru kvoturnar av uppsjóvarfiski minkaðar nakað. Útlit eru eisini til, at makrelkvotan minskar í 2023, meðan ilt er at meta um kvoturnar av svartkjafti og norðhavssild í 2023. Í lötuni er ivasamt, um øll makrelkvotan verður fiskað í ár, og hetta kann gera, at samlaða makrelkvotan ikki lækkar so nógv í 2023, um ófiskað kvota verður flutt til 2023.

Avreiðingarnar av botnfiski fiskaður undir Føroyum eru framvegis sera smáar (mynd 4). Sambært stovnsmetingum hjá Havstovuni hevur toskastovnurin á Landgrunninum verið undir søguliga lágmarkinum síðani 2004. Í 2018 og 2019 var toskastovnurin oman fyri lágmarksstödd fyri gýtingarstovnin, men síðani 2020 hevur stovnsmetingin víst, at gýtingarstovnurin aftur er undir lágmarkinum. Stovnsmetingin fyri tosk á Landgrunninum er blivin munandi daprari síðstu 2 árin. Orsøkin til broytingina er laka tilgongdin.

Mynd 4

Føroyska feskfiskaveiðan eftir botnfiski í nøgd og virði, býtt á ársfjórðingar, 1997-2022



Viðm.: Tølini vísa veiðuna, sum verður skrásett um avreiðingarskipanina og í landaðari vekt. Í avreiðingunum er allur fiskiskapur hjá føroyskum skipum og bátum í føroyskum sjóðki, føroyska feskfiskaveiðan í íslenskum sjóðki og fiskiskapurin á Flemish Cap.

Kelda: Hagstovan.

Kanningar hjá Havstovuni vísa, at samlaði gróðurin á Landgrunninum higartil í ár hevur verið nakað yvir miðal. Gróðurin kom seint í vár, og í mai vaks hann heilt nógv, og í summar er meira liv komið í, og nøgdirnar eru vaksnar heilt nógv. Plantuæti er fyrsti liður í føðiketunum í sjónum og er sostatt føðigrundarlag undir djóralívinum í sjónum. Sambært Havstovuni er týðiligt samband millum gróðurin av plantuæti og tilgongd og vøkstur hjá fiski á Landgrunninum. Gróðurin hevur stóran týðning fyri føðiviðurskiftini hjá tí fiskaynglinum, sum bleiv gýttur í vár.

Samanumtikið hava avreiðingarnar av botnfiski síðstu um 10 árin verið lægri enn í kreppuárunum í 1990'um. Sum heild eru ikki útlit til munandi betri fiskiskap eftir botnfiski undir Føroyum

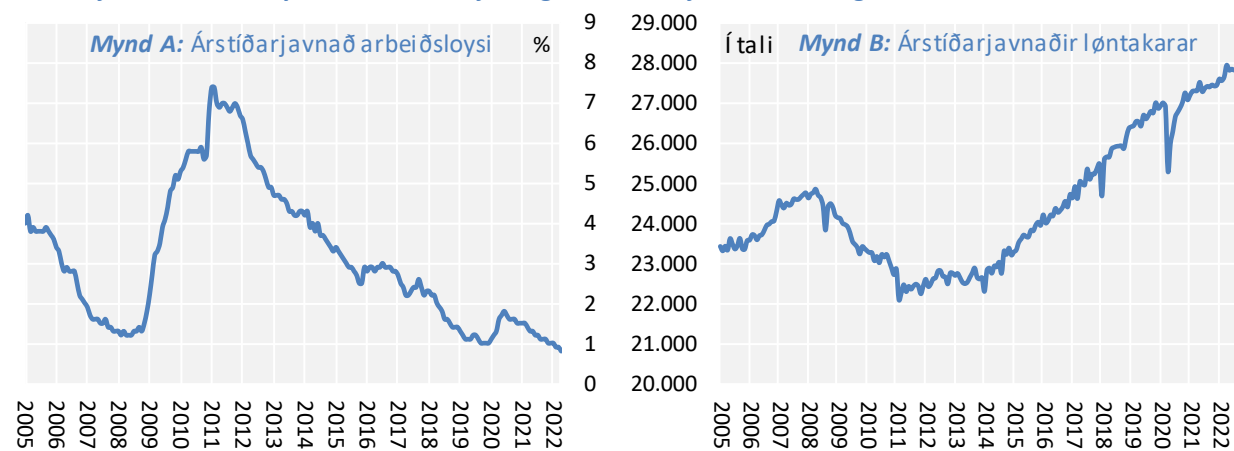
næstu 1-2 árin. Fiskivinnan á heimaleiðunum, sum serliga roynir eftir botnfiski, hevur havt minkandi týðning í búskapinum síðstu um 15 árin.

Gongdin á arbeiðsmarknaðinum

Arbeiðsmarknaðurin er framvegis sera væl fyri hóast ávirkanir frá koronufarsóttini í 2020 og 2021. Skrásetta arbeiðsloysið var um 1% í apríl, sum er søguliga lágt. Talið av løntakarum er hækkað úr um 23 tús. í 2013 til um 28 tús. miðskeiðis í 2022. Løntakaratalið lækkaði tó nakað undir koronufarsóttini á vári 2020, men sæð burtur frá hesum hevur verið javnur og støðugur vøxtur síðani miðskeiðis í 2013. Í Føroyum eru um 84% av samlaða fólkatálinum í aldrinum 15-74 á arbeiðsmarknaðinum, sum er tað hægsta í Evropa.

Mynd 5

Árstíðarjavnað arbeiðsloysi í % av arbeiðsfjøld og løntakarar, jan.-2005 til aug-2022



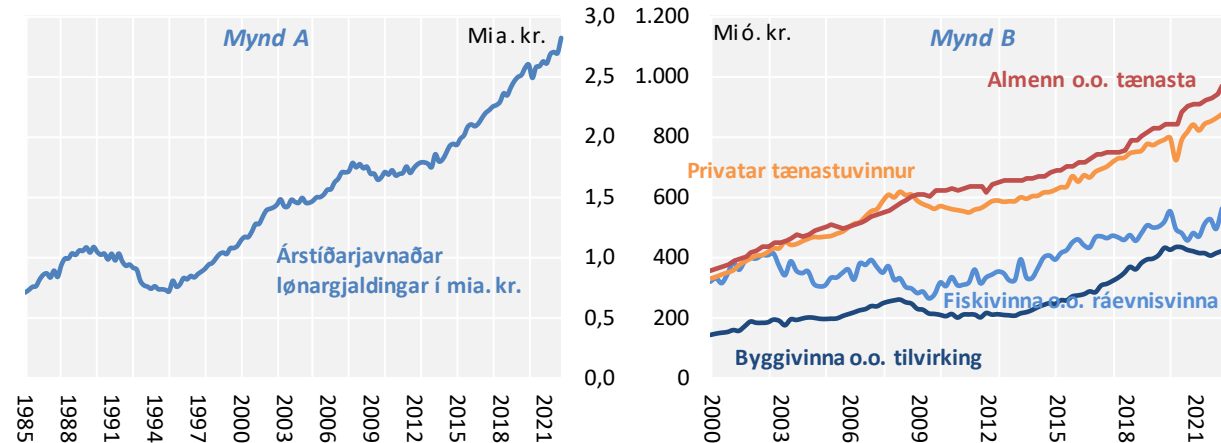
Kelda: Hagstovan.

Á mynd 5 omanfyri sæst gongdin í arbeiðsloysisinum og løntakaratalinum.

Arbeiðsloysið er lágt í øllum landinum. Síðstu tvey árin er arbeiðsloysið lækkað um alt landið, og arbeiðsloysið er vordið meiri javnt lágt. Vøxturin í løntakaratalinum tykist tó vera hæsaður av síðsta árið til um 1% árliga, meðan vøxturin undanfarin ár hevur verið 1,5-2% um árið.

Mynd 6

Lønargjaldingar árstíðarjavnaðar, býttar á ársfjórðingar, 1. ársfjórðing 2000 til 1. ársfjórðing 2022



Viðm.: Mynd A vísir árstíðarjavnaðar lønargjaldingar tilsamans 1. ársfjórðing 2000 til 1. ársfjórðing 2022.

Mynd B vísir árstíðarjavnaðar lønargjaldingar í fyra høvuðsvinnugreinum 1. ársfjórðing 2000 til 1. ársfjórðing 2022.

Kelda: Hagstovan.

Lønargjaldingar í Føroyum hækka í lötuni um 5% árliga, sí talvu 2. Lønargjaldingar tilsamans og í ymiskum høvuðsvinnugreinum síggjast eisini í mynd 6. Vøksturin í lønargjaldingum, sum av álvara byrjaði í 2013, steðgaði fyribils av koronufarsóttini á vári 2020, men longu á sumri 2020 fóru lønargjaldingarnar aftur at vaksa, sí mynd 6B.

Talva 2

Lønargjaldingar eftir høvuðsvinnugreinum, januar-august, 2019-2022, mió. kr.

Vinnugrein	2019	2020	2021	2022	Munur 2021-22	Munur í %
Fiski-, ali- o.o. ráevnisvinnna	1.271	1.286	1.209	1.368	159	13,2
Byggivinnna o.o. tilvirking	1.026	1.111	1.080	1.068	-12	-1,1
Privatar tænastruvinnur	2.040	2.010	2.179	2.284	105	4,8
Almenn o.o. tænastru	2.201	2.276	2.444	2.547	103	4,2
Lønargjaldingar tilsamans	6.537	6.682	6.912	7.267	355	5,1

Kelda: Hagstovan.

Síðsta árið eru lønargjaldingarnar serliga vaksnar innan fiski- og alivinnu, privatu tænastruvinnurnar og ymiskar almennar tænastru. Lønargjaldingarnar eru hinvegin lækkaðar innan byggivinnuna, sí talvu 2. Talva 3 vísir talið á løntakarum býtt á vinnugreinar í august síðani 2019.

Talva 3

Løntakarar í tali eftir høvuðsvinnugreinum í aug., 2019 til 2022

Vinnugrein	2019	2020	2021	2022	Munur 2021-22	Munur í %
Fiski-, ali- o.o. ráevnisvinna	3.958	3.946	4.167	4.182	15	0,4
Byggivinna o.o. tilvirking	4.218	4.131	4.054	4.001	-53	-1,3
Privatar tænastrúvinnur	8.897	8.736	9.128	9.327	199	2,2
Almenn o.o. tænastrú	9.482	9.681	9.982	10.084	102	1,0
Løntakarar tilsamans	26.555	26.494	27.331	27.594	263	1,0

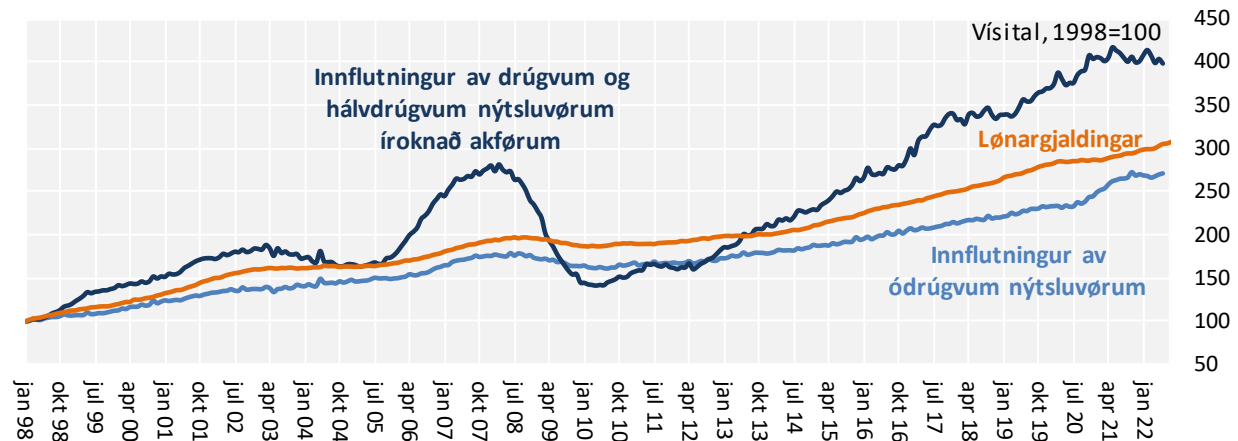
Kelda: Hagstovan.

Eftirspurningur og húsarhaldsnýtsla

Síðstu 5 árin er húsarhaldsnýtslan vaksin javnt og stöðugt. Hagtøl vísa, at privati eftirspurningurin hækkaði undir koronufarsóttini í 2020 og 2021. Ein orsök var, at fólk brúktu pening í Føroyum, sum tey annars høvdu ætlað at brúkt til ferðing uttanlands. Hagtøl benda á, at vøxturin í privata eftirspurninginum er hæsáður av í ár. Ein orsök er óivað stóri prísvøxturin innan matvøru og brennievni, sum minkar tiltøkupeningin og keypsorkuna hjá húsarhaldum. Fleiri húsarhald minka tí nýtsluna av øðrum vørum og tænastrú.

Mynd 7

Innflutningur av ódrúgvum, drúgvum og hálvdrúgvum nýtsluvørum og útgoldnar lønir, jan.-1998 til aug.-2022



Viðm.: Myndin vísir 12-mánaðar samanløgð tøl fyrri tær tríggar strikurnar.

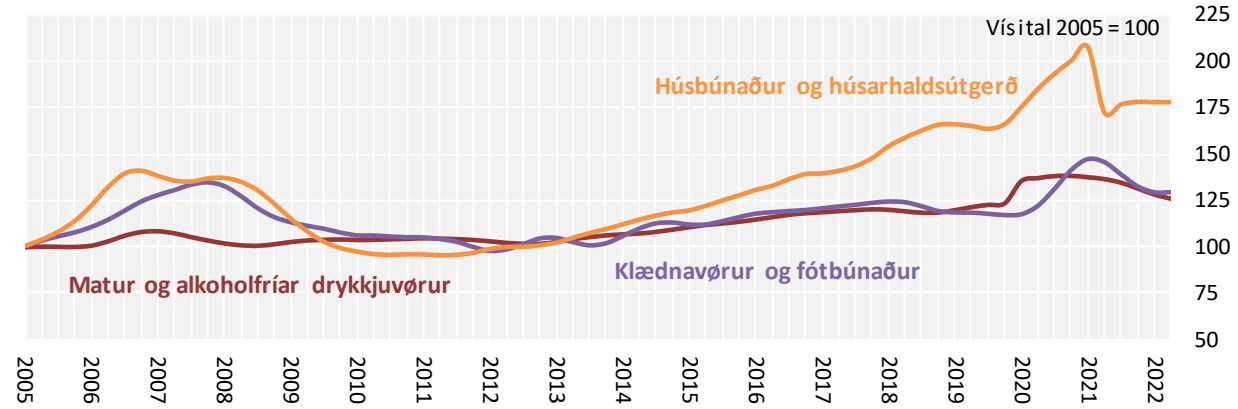
Kelda: Hagstovan.

Mynd 7 vísir innflutning av ymiskum nýtsluvørum býtt á ódrúgvar nýtsluvøru og hálvdrúgvar og drúgvar nýtsluvøru íroknað akfø. Ódrúgvar nýtsluvøru fevna um matvøru, drykkjvøru, klæðnavøru og líknandi. Drúgvar og hálvdrúgvar nýtsluvøru fevna um akfø, elektronikk, hvítvøru og líknandi. Myndin vísir, at innflutningurin av vørum er vaksin javnt síðani 2012. Síðani

vaks innflutningurinn nógv undir koronufarsóttini og er síðani hæsaður av seinna hálvár 2021 og í 2022.

Mynd 8

Smásøla í føstum prísnum, býtt á vørubólkar og ársfjórðingar (trendur), 2005 til 2022

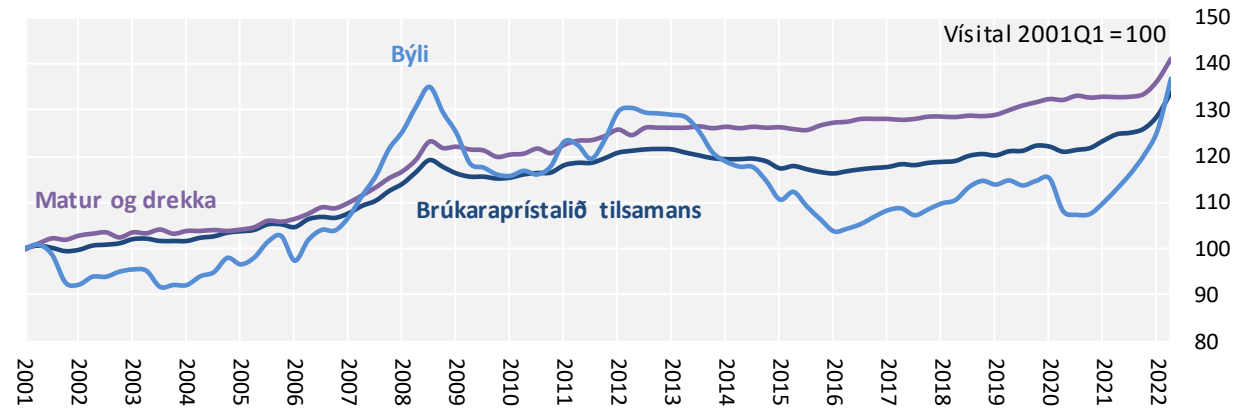


Kelda: Hagstovan.

Í mynd 8 sæst vísitál fyri smásølu í føstum prísnum fyri ymiskar vørubólkar. Í myndini sæst sama gongd, at privati eftirspurningurinn vaks í 2020 undir koronufarsóttini og at eftirspurningurinn eisini vaks í 2021. Smásøla er søla hjá handlum til privata nýtslu og lýsir gongdina í umsetninginum og broytingarnar í seldum mongdum.

Mynd 9

Brúkaraprístalið, 1. ársfjórðing 2001 til 2. ársfjórðing 2022, býtt á ársfjórðingar, vísitál 2001 = 100



Kelda: Hagstovan.

Brúkaraprístalið er hækkað síðani fyrsta ársfjórðing 2016, sí mynd 9. Brúkaraprístalið er síðani hækkað ógvusliga í 2022, sum í stóran mun kemur av kríggnum í Ukraina og harav hækkanði olju- og matvøruprísnum. Síðani miðskeiðis í 2008, tá ið figgjarg- og búskaparkreppan byrjaði, og til 2021 var samlaða brúkaraprístalið annars rættiliga støðugt.

Roknast kann við, at brúkaraprístalið fer at hækka meira seinni í ár og í 2023. Í Danmark verður roknað við prísavøkstri á um 4% í 2023, og í ES verður roknað við prísavøkstri á omanfyri 6% í 2023 (sí mynd 17).

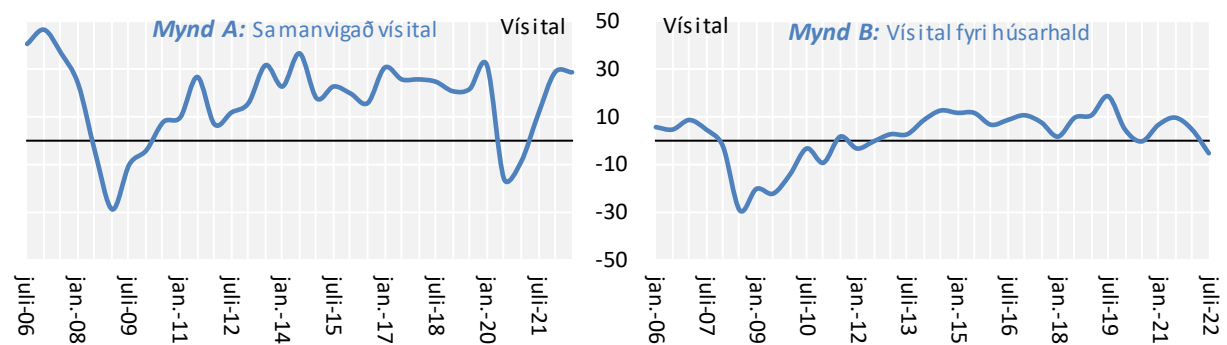
Rentustøðið hevur verið sera lágt í fleiri ár, men altjóða rentustøðið er hækkað ógvusliga síðstu mánaðirnar. Renturnar í føroysku peningastovnunum, millum annað á sethúsálanum, eru kortini framvegis sera lágar søguliga sæð. Roknast kann kortini við, at renturnar fara at hækka munandi næsta hálva árið. Hækkandi rentur og hækkandi prísir á brennievni eru størstu orsakirnar til, at prístalið í bólkinum *byli* er hækkað munandi síðsta hálva árið.

Konjunkturvísitalið er víst í mynd 10. Konjunkturvísitalið lækkaði munandi í juni 2020, tá ið koronufarsóttin byrjaði, men sæð burtur frá hesum hava verið smærri sveiggj í samlaða vísitalinum síðstu um 10 árin. Síðani januar í ár hevur vísitalið verið 29.

Brúkarakanningin vísir í stuttum, at føroysku húsarhaldini eru ávirkað av gongdini síðsta hálva árið við kríggi í Evropa og stórum prísavøkstri. Vísitalið fyri húsarhald er lækkað úr 10 miðskeiðis í 2021 til -5 miðskeiðis í 2022. Húsarhaldini meta sum heild, at búskaparstöðan í Føroyum og fíggarstöða fara at versna næstu 12 mánaðirnar.

Mynd 10

Samanvigað konjunkturvísital og vísital fyri húsarhald, jan.-2006 til juli-2022



Kelda: Hagstovan.

Gongdin í fólkatálinum

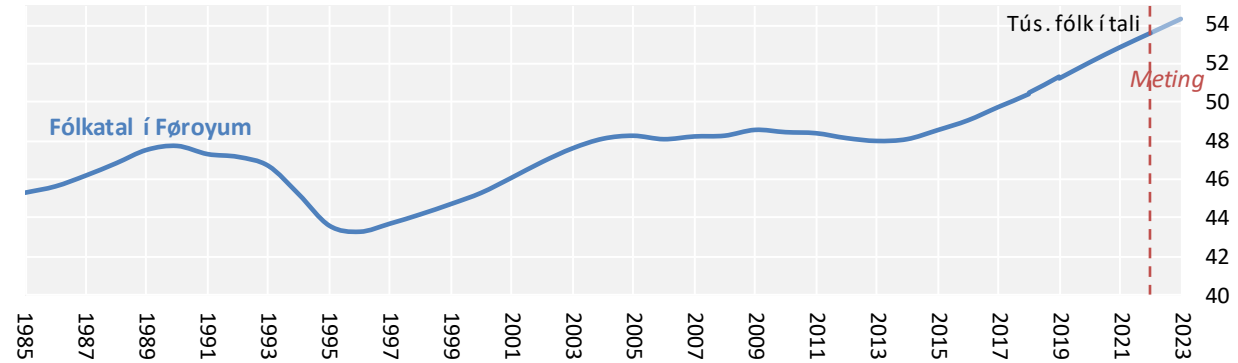
Hagtølini í sambandi við fólkatá og -flytingar stava frá landsfólkatávirálinum og Hagstovuni. Fólkatálið fevnir sostatt um øll, sum eru skrásett at búgva fast í landinum, harundir sjálvsagt eisini tilflytarar, sum flyta til landið og fáa fastan bústað her í tí sambandi.

Vøksturin í fólkatálinum síðan 2014 er tekin um, at stór framgongd hevur verið á arbeiðsmarknaðinum og í búskapinum sum heild hesi árin. Vanliga samsvara broytingar í fólkatáflytingini til og úr landinum væl við umstøðurnar á arbeiðsmarknaðinum og í búskapinum. Tvær orsøkir til góðu gongdina í fólkatálinum eru óivað, at fleiri nýggj stórv hava tikið seg upp, og at til ber at taka fleiri útbúgvingar, sum ikki hevur borið til at taka áður.

Fráflytingin er minkað stöðugt síðani tíðliga í 2013. Sambært Hagstovuni hefur fráflytingin í mun til fólkcatalið ikki verið lægri enn nú, síðani skrásetingarnar byrjaðu í 1970'unum. Størsta orsökini til, at fólkcatalið er vaksið síðani 2014, er, at fráflytingin er minkað munandi.

Mynd 11

Fólkcatal í Føroyum 1. januar, 1985-2022, meting fyri 2023

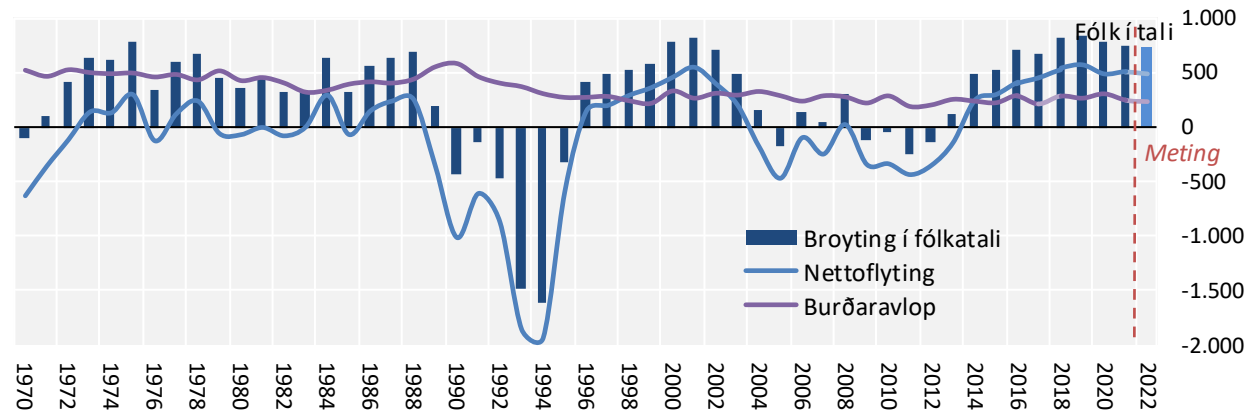


Kelda: Hagstovan.

Tilflytingin er eisini vaksin síðstu árin, men hon er ikki vaksin líka nógv, sum fráflytingin er minkað. Sambært Hagstovuni er tilflytingin tann mesta, sum hefur verið síðani síðst í 1990'unum og um aldaskiftið, tá ið búskapurin fótaði sær aftur eftir kreppuna í 1990'unum. Samanlagda úrslitið av minni fráflyting og størri tilflyting er, at nettotilflytingin er vaksin í stórum og ikki hefur verið so stór sum nú, hvørki í tali ella lutfalsliga.

Mynd 12

Broytingar í fólkcatalinum, 1970 til 2022



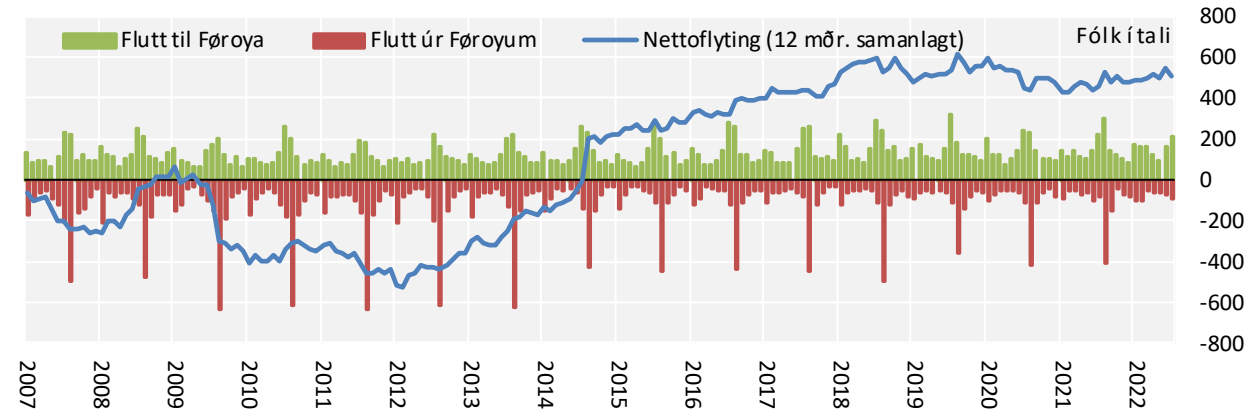
Viðm.: Tølini fyri árið 2022 eru metingar grundaðar á jan.-juli 2022.

Kelda: Hagstovan.

Hagtøl yvir flytingina millum Føroyar og útlond vísa, at um 60% av tilflytarunum til Føroyar koma úr Danmark (2021). Um 7% koma úr øðrum Norðurlöndum, og um 20% koma úr øðrum löndum í Evropa. Hetta bendir á, at bróðurparturin av tilflytingini eru føroyingar, sum flyta aftur til Føroyar úr Danmark.

Mynd 13

Fráflyting og tilflyting til Føroyar og nettoflyting*, jan.-2007 til juli-2022



* Strikan við nettoflyting vísir nettoflyting samanlagt fyrri síðstu 12 mánaðirnar fyrri hvønn mánaða.

Kelda: Hagstovan.

Fólkatalið er vaksið stöðugt síðani 2014 og er nú omanfyri 54 tús. fólk. Fólkatalið er tað hægsta, sum hevur verið skrásett, sí mynd 11 og talvu 4. Hetta er fyrstu ferð síðani um aldaskiftið, at áhaldandi og javnur fólkavøkstur hevur verið fleiri ár á rað. Mynd 12 vísir árligu broytingarnar í fólkatalinum síðani 1970 við mettum tølum fyrri 2022, og mynd 13 vísir nettoflyting til landið býtt á mánaðir.

Talva 4

Fólkatalið býtt á øki í landinum, 1. aug. 2021 til 1. aug. 2022

Øki í landinum	Fólkatal 1. aug. 2021	Burðaravlop	Nettoflyting	Fólkatal 1. aug. 2022	Broyting í tali	Broyting í %
Norðuroyggjar	6.325	26	4	6.355	30	0,5
Eysturoy	12.125	42	222	12.389	264	2,2
Tórshavnarøkið*	20.691	101	287	21.079	388	1,9
Streymoyarøkið annars	4.971	19	23	5.013	42	0,9
Vágaøkið	3.412	6	2	3.420	8	0,2
Sandoyarøkið	1.311	-15	-25	1.271	-40	-3,1
Suðuroy	4.695	-19	-3	4.673	-22	-0,5
Alt landið	53.530	160	510	54.200	670	1,3

*Tórshavn, Hoyvík og Argir.

Kelda: Hagstovan.

Fólkavøksturin, sum hevur verið síðani 2013, hevur ikki verið javnt stórur um alt landið. Fólkatalið á Sandoyinni og Suðuroynni hevur heldur staðið í stað síðani 2014, meðan at kalla allur fólkavøksturin hevur verið aðrastaðni í landinum. Síðsta árið hevur meginparturin av

fólkavøkstrinum verið í miðøkinum í landinum, tað er í Tórshavnarøkinum og í Eysturoygni, sum sæst í talvu 4.

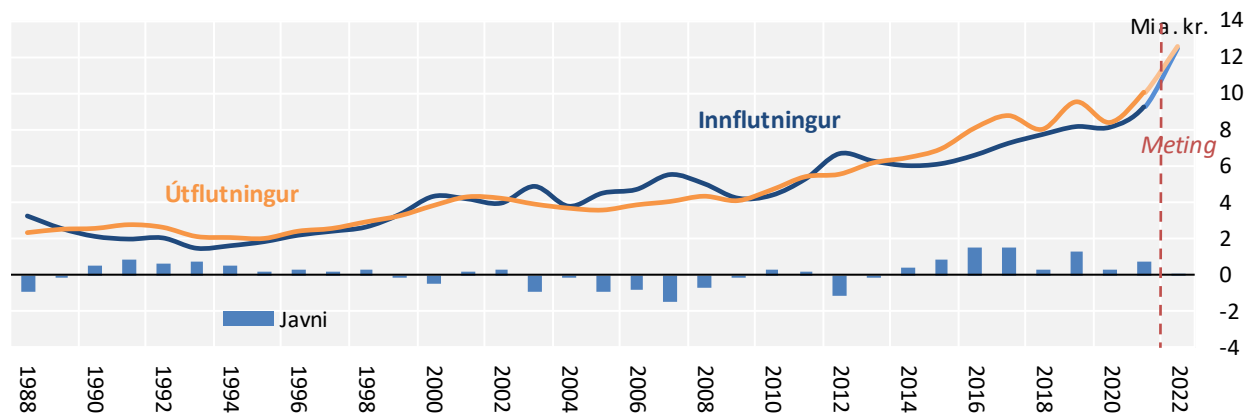
Gongdin í fólkatálinum síðstu árin hevur havt við sær, at haldførið í búskapinum er batnað munandi. Heldur verandi gongd fram við nettotilflyting og hækkandi fólkatálini, fer hetta at gera avbjóðingina at betra um langtíðarhaldførið í búskapinum lættari at loysa.

Vidurskipti við útlond, handils- og gjaldsjavni

Á mynd 14 sæst gongdin í føroyska inn- og útflutninginum síðan 1988 við mettum tølum fyri 2022. Myndin vísir, at innflutningurin er nógv ávirkaður av búskaparligu sveiggjunum í samfelagnum og serliga av innlendis eftirspurninginum. Harafturat ávirka oljuprísir innflutningin í stóran mun. Stórir innflutningar av skipum og flogførum ella stórar íløgur okkurt árið kunnu eisini ávirka innflutningin nógv.

Mynd 14

Inn- og útflutningur, mia. kr., 1988 til 2022



Viðm.: Handilsjavnið fevnir bara um vørur; tænarar eru sostatt ikki íroknaðar handilsjavnan. Metingin fyri 2022 byggir á tíðarbilið januar-juli 2022 sammett við somu mánaðir í 2021.

Kelda: Hagstovan.

Útflutningurin er vaksin meira stöðugt síðstu árin, sammett við vøksturin í innflutninginum. Vøruútflutningurin er síðani 2009 vaksin úr um 4 mia. kr. til mettar 12,5 mia. kr. í 2022, sí mynd 14. Roknast kann við, at innflutningurin hækkar í minsta lagi 30% í 2022 sammett við 2021. Vøksturin kemur í stóran mun av hækkandi oljuprísnum og av, at fleiri skip eru innflutt í 2022.

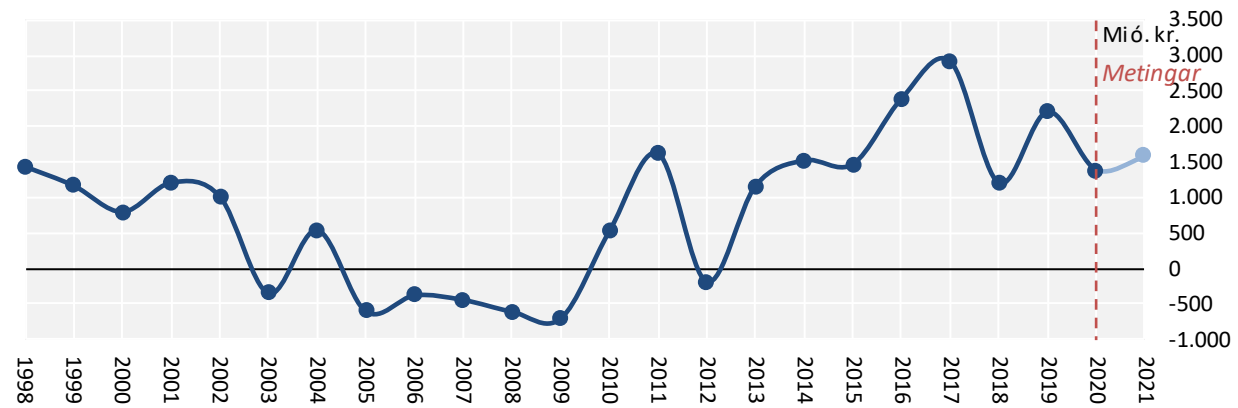
Síðstu nógvu árin hava avlop verið á føroyska gjaldsjavnanum, sí mynd 15. Uppgerðir av gjaldsjavnanum eru tókar til 2020, men við stöði í handilsjavnanum fyri 2021 ber til at meta leysliga um gjaldsjavnan í 2021, hóast metingarnar eru óvissar og skulu skiljast við fyrivarnum. Hagtølini benda á, at stór avlop hava verið á gjaldsjavnanum síðani 2013. Heldur verandi gongd fram, verður eisini avlop í ár.

Avlopini á gjaldsjavnanum síðani 2013 eru í stóran mun komin av, at býtilutfallið í uttanríkishandlinum er batnað munandi. Hetta merkir, at prísir á útfluttum vørum (serstakliga á aldum laks og uppsjóvarfiski) eru hækkaðir meiri í miðal sammett við prísirnir á innfluttum

vörum. Í 2021 og 2022 er ekki vist, at bítislutfallið er batnað, tí prísirnir á brennievni eru hækkaðir munandi.

Mynd 15

Rakstrarviðskifti gjaldsjavnans í mió. kr., 1998-2021



* Talið fyrir 2021 er meting og skal lesast við fyrirvarni.

Kelda: Hagstovan.

Heimsbúskapurinn

Óvissan um gongdina í heimsbúskapinum er vaxin munandi síðsta hálva árið. Prísvöxsturinn í Evropa og USA er hin hægsti síðani tíðliga í 1980'unum, og miðbankar í Vesturheiminum eru tí farnir undir at hækka leiðandi renturnar í eini roynd at tálma prísvöxstrinum. Kríggjð í Ukraina, prísvöxsturinn og rentuhækkingarnar tala tilsamans fyrir, at útlitini fyrir realum búskaparvöxstri næstu árinu eru versnað um allan heimin.

Í 2021 fótaði heimsbúskapurinn sær aftur eftir koronufarsóttina. Stóru óvissurnar í lötuni stava frá kríggjum í Ukraina, prísvöxstrinum og útlitunum fyrir fleiri rentuhækkingum næsta hálva árið. Flestu altjóða búskaparstovnar rokna við, at heimsbúskapurinn veksur um 3% í 2022 og um 2% í 2023. Í talvu 5 niðanfyrir síggjast metingar frá IMF um væntaða vöxsturinn í ymiskum ökjum og londum næstu árinu.

Vöxsturinn í heimsbúskapinum er minkaður í ár. Orsakirnar eru afturgongd í Kína og Ruslandi, umframt at privata nýt看slan í USA hefur verið lægri enn væntað. Harafturat hava treystikanningar í Evropa og USA síðstu vikurnar víst, at húsarhald og vinnufyrirtekur meta, at útlitini fyrir búskaparvöxstri næsta árinu ekki eru góð.

Prísvöxsturinn í USA og Evropa er vaxin sera nógv og hefur verið munandi hægri enn væntað síðsta hálva árið. Høgi prísvöxsturinn hefur síðani havt fleiri rentuhækkingar við sær. Prísvöxsturinn innan matvörur, brennievni og orku hava minkað um keypsorkuna hjá húsarhaldum í USA og Evropa.

Metingar frá IMF og OECD benda á, at búskapurinn í evruökinum veksur um 3% í 2022 og at lítil realur vöxstur verður í 2023. Í Kína hava myndugleikar latið aftur fleiri býir í ár fyrir at avmarka smittuspjalding, umframt at stór afturgongd er í byggivinnuni og á bústaðarmarknaðinum í Kína.

At roknað verður við lægri vöstri í Evropa kemur av krígunum í Ukraina prívökstrinum og rentuhækkingunum, sum tálma eftirspurninginum í Evropa. Gassveitingin úr Russlandi til Evropa hevur verið óstöðug alt summarið, og í lötuni er kemur einki gass gjøgnum Nord Stream leiðingarnar. Í lötuni er lítið sannlíkt, at leiðingarnar Nord Stream verða tiknar í brúk aftur yvirhøvar.

Talva 5

Árligur vøktur í BTÚ í føstum prísnum 2019-2023 býtt á lond og øki

% um árið í føstum prísnum*	2019	2020	2021	2022	2023
USA	2,3	-3,4	5,7	1,5	0,5
Evruøkið	1,6	-6,4	5,2	3,1	0,3
Týskland	1,1	-4,6	2,6	1,2	-0,7
Bretland	1,7	-9,3	7,4	3,4	0,0
Danmark	2,1	-2,0	4,9	2,0	-0,1
Heimsbúskapurin	2,9	-3,1	5,8	3,0	2,2

*Uppgerðirnar eru metingar og forsagnir og skulu skiljast við neyðugum fyrivarnum. Metingar fyri Danmark eru metingar og forsagnir hjá danska Tjóðbankanum frá september 2022.

Kelda: OECD Economic Outlook, Interim Report, 26. september 2022, og Danmarks Nationalbank, Udsigter for dansk økonomi, 21. september 2022.

Óstöðuga gassveitingin úr Russlandi hevur gjørt, at londini í staðin hava keypt flótandi gass (LNG) á marknaðinum til marknaðarprísir, sum eisini hevur trýst streymprísir uppeftir. Myndugleikarnir í ES arbeiða av øllum alvi fyri at gera londini óheft at gassi úr Russlandi skjótast gjørligt. Fleiri tiltøk eru sett í verk, og fleiri tiltøk eru væntandi í heyst og vetur. Londini í ES hava til dømis vaksið um goymslurnar av gassi í ár, og í lötuni eru goymslurnar fyltar um 80-90% í miðal.

Í ringasta føri kann orkukreppa taka seg upp í Evropa í vetur, sum kann hava við sær hækkingu olju- og orkuprísir. Hvussu álvarslig stöðan við orkuveiting verður í Evropa í vetur, er millum annað treytað av veðrinum í Evropa í vetur og av framleiðsluni av bíligari og varandi orku. Samanumtikið kunnu olju- og orkuprísir framhaldandi hækka næsta hálva árið. Sambært futures-prísnum á gassi í Evropa vera prísirnir á gassi framhaldandi høgir í Evropa næstu 1-2 árin. Futures-prísir á olju benda eisini á, at oljuprísurnar verður høgur næstu 1-2 árin.

Arbeidsloysið í evruøkinum er 7-8%, og roknað verður við, at arbeidsloysið verður stöðugt ella hækkar nakað næstu 1-2 árin. Stórir munur er framvegis á arbeidsloysisinum í Evropa.

Arbeidsloysið í Týsklandi er til dømis um 3%, meðan arbeidsloysið í Spania og Grikkalandi er um 15%.

Metingar benda á, at búskapurin í USA veksur 1-2% í 2022 og at lítil realur vøktur verður í 2023. Arbeidsloysið í USA er framvegis sera lágt á um 4%, og roknað verður ikki við, at arbeidsloysið í USA hækkar stórvegis í 2023.

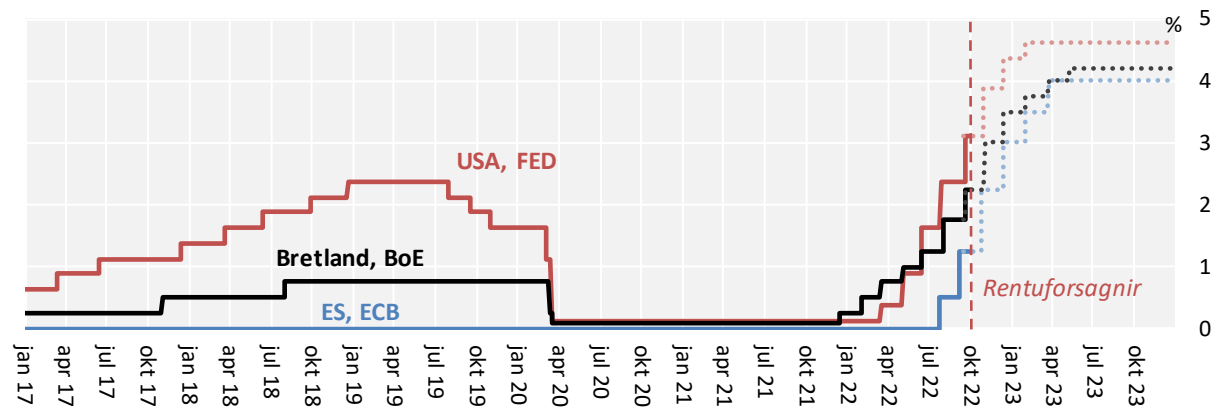
Høgi prísvøksturin í USA og Evropa hevur sum nevnt havt við sær, at miðbankarnir hava hækkað renturnar bæði nógv og skjótt. Rentuhækkingarnar í USA og Evropa síðstu 2-3 mánaðirnar hava verið søguliga stórar, um hugsað eisini verður um, hvussu skjótt og nógv renturnar eru hækkaðar.

Rentuforsagnir benda á, at miðbankarnir fara at hækka renturnar næsta hálva árið og helst til miðskeiðis í 2023. Hóast renturnar eru hækkaðar ógvusliga síðstu 2-3 mánaðirnar, er samlaða rentustøðið framvegis ikki høgt, um hugt verður eftir miðalrentum síðstu um 70 árin. Síðstu mánaðirnar hevur prísvøksturin verið munandi hægri enn væntað í USA og Evropa.

Mynd 16 vísir leiðandi renturnar í Evropa, Bretlandi og USA síðani ársbyrjan 2017 og rentuforsagnir til ársenda 2023. Mynd 17 niðanfyri vísir væntaða prísvøksturin sambært OECD til ársenda 2023, býtt á øki og lond.

Mynd 16

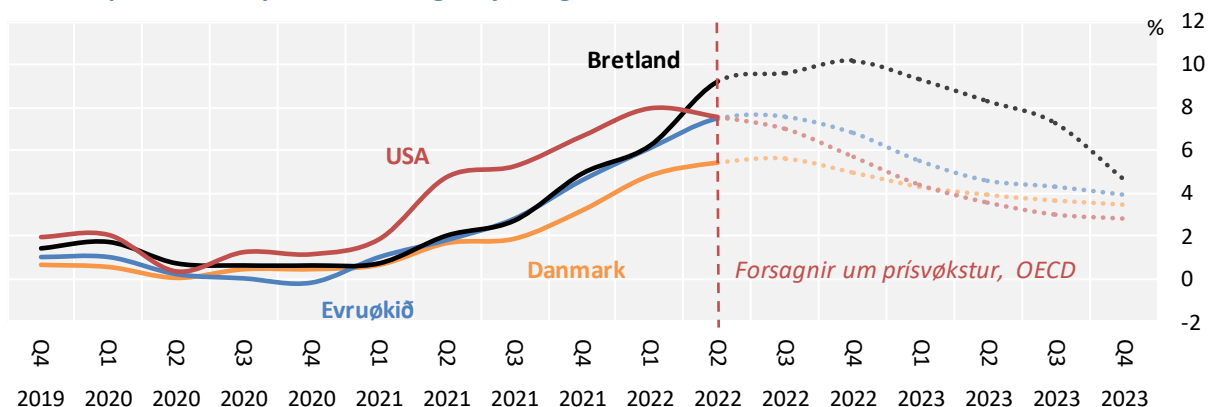
Leiðandi rentur í Evropa, Bretlandi og USA, 2017-2023



Kelda: OECD Economic Outlook, Interim Report, 26. september 2022.

Mynd 17

Væntaður prísvøkstur, býtt á lond, øki og ársfjórðingar, % um árið, 2019 til 2023



* Talið fyri 2021 er meting og skal lesast við fyrivarni.

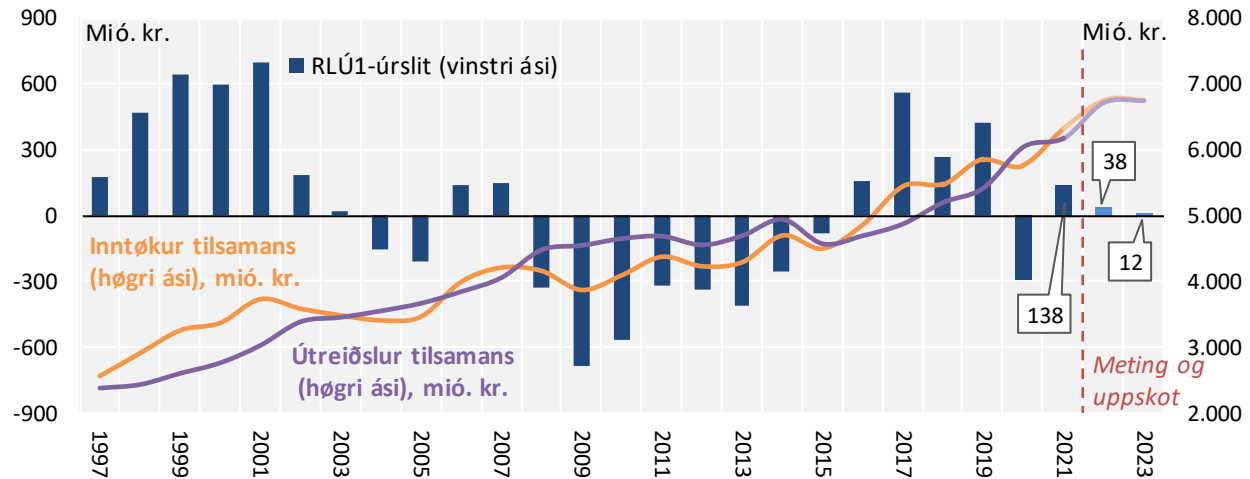
Kelda: OECD, Inflation forecast.

Almenn figgjarmál

Her verður stutt hugt at gongdini í úrslitinum hjá landskassanum og tí almenna sum heild síðstu árin. Hugt verður eisini stutt eftir skuldarstöðuni hjá landinum. Mynd 18 vísir gongdina í inntökum og útreiðslum hjá landskassanum og RLÚ-úrslit síðani 1997 við mettum tölum fyri 2022 og tölum úr uppskotinum til figgjarlóg fyri 2023. Á myndini sæst, at landið væntandi hevur avlop í 2022 á um 38 mió. kr.

Mynd 18

Úrslit landskassans, mió. kr., 1997 til 2023



Viðm.: Tølini fram til og við 2021 eru roknskapartøl. Tølini fyri 2022 eru mett tø. Tølini fyri 2023 eru úr uppskotinum til figgjarlóg.

Kelda: Gjaldstovan og Fíggjarmálaráðið.

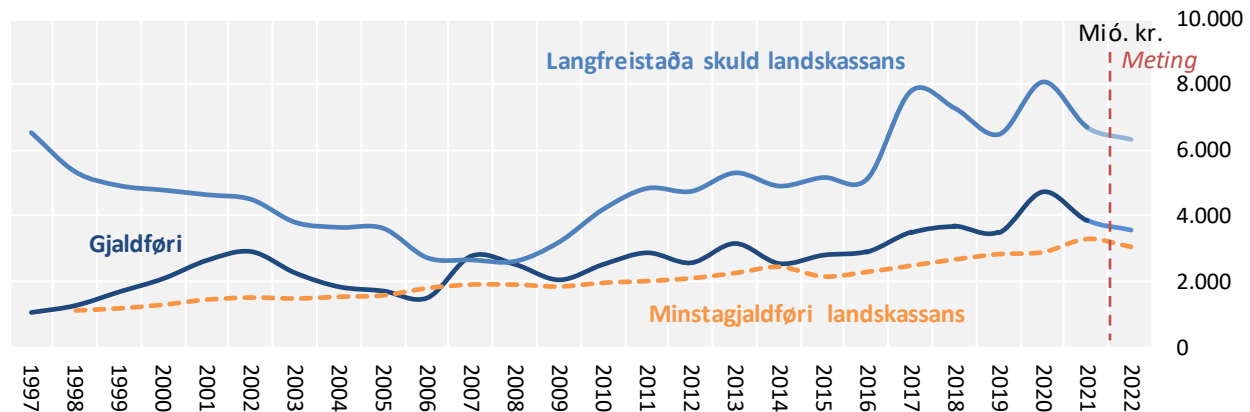
Í 2021 hevði landskassin avlop á um 138 mió. kr. Fíggjarmálaráðið roknar við, at landskassin fer at hava avlop á um 38 mió. kr. í 2022. Úrslitið í figgjarlógaruppskotinum fyri 2023 er síðani eitt minni avlop á um 12 mió. kr. Á mynd 18 sæst, at útreiðslurnar hava verið meira stöðugt hækkandi síðani 1997, meðan inntøkurnar vaksa meira óstöðugt. Nevnast skal, at ein stór orsök til, at inntøkur og útreiðslur hjá landinum lækkaðu í 2015, var, at eldraekið tá varð flutt til kommunurnar at umsita.

Inntøkurnar hjá landinum fylgja í størri mun sveiggjunum í búskapinum, meðan útreiðslurnar vaksa meira javnt og óheft at gongdini í búskapinum annars. Í 2020 vaksu útreiðslurnar hjá landinum munandi skjótari enn inntøkurnar. Fíggjarmálaráðið ger vart við, at vøksturin í rakstrarútreiðslum kann ikki vera munandi størri enn vøksturin í inntökum í longri tíð, uttan at hetta ávirkar kredittvirðið hjá landinum og møguleikarnir hjá myndugleikum at reka sjálvstøðugan figgjarpolitikk.

Mynd 19 vísir langfreistaðu skuld landskassans (íroknað skuldina hjá felagnum P/F Eystur- og Sandoyartunlar frá 2017) og innistandandi hjá landsstýrinum í Landsbankanum (gjaldførið). Langfreistaða skuldin er lánsbrævaskuld á 3,6 mia. kr. í september 2022. Lánsbrævaskuldin hjá landinum vaks munandi frá 2007 til 2013 orsakað av, at stór hall vóru í landskassanum hesi árin. Frá 2013 til 2019 minkaði lánsbrævaskuldin aftur.

Mynd 19

Langfreistaða skuld landskassans* og innistandandi í Landsbankanum, mió. kr., 1997 til 2022



* Skuldin hjá almenna felagnum P/F Eystur- og Sandoyartunlar er íroknað landskassaskuldina í myndini frá 2017.

Kelda: Landsbankin og Gjaldstovan.

Tá ið koronufarsóttin byrjaði í 2020 tók landsstýrið stórra lánsbrævalán enn vanligt og neyðugt fyri at hava eyka tiltaksgjaldfæri undir koronufarsóttini. Lánsbrævaskuldin lækkaði aftur á sumri 2021, tá ið eitt stórt lánsbrævalán varð afturgoldið. Føroyski landskassin hevur lítt skuld sammett við flestu onnur lond í vesturheiminum.

Bruttoskuldin hjá landinum kann metast til um 15% av BTÚ í 2022. Harafturat hava kommunurnar um 1,5 mia. kr. í bruttoskuld, sum svarar til 6-7% av BTÚ í 2022. Almenna felagið P/F Eystur- og Sandoyartunlar hevur harafturat skuld á um 12% av BTÚ, sum landið hevur veðhildið fyri.

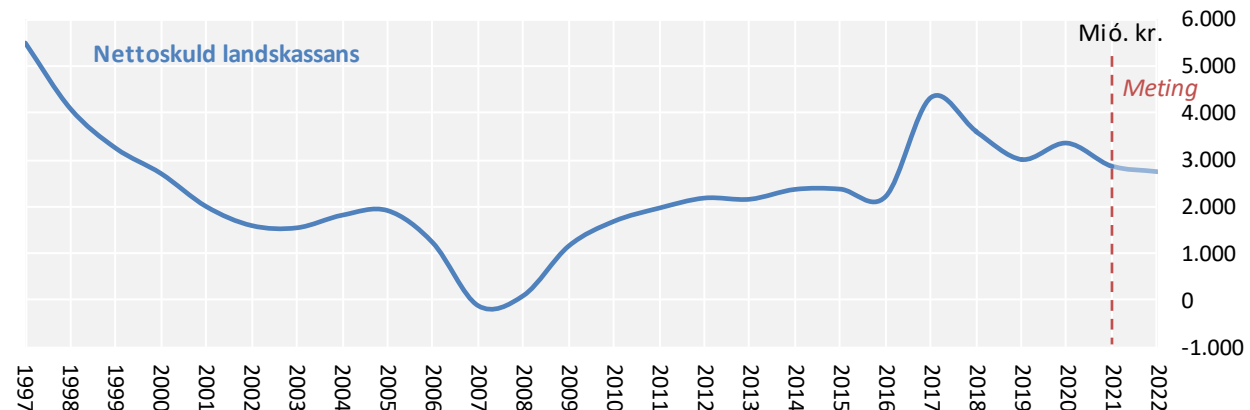
Metingarfyrirtekan Moody's og íleggjarar, sum keypa lánsbrøv hjá landsstýrinum, rokna skuldina hjá felagnum sum landskassaskuld, so leingi inntøkurnar úr tunlunum ikki sjálvar fíggja rentur, avdráttir og rakstur av tunlunum. Tá ið tunlarnir bera seg fíggjarliga sjálvir við inntøkunum frá brúkaragjöldunum og uttan ferðsluveðhaldið frá landinum, hevur skuldin hjá tunnilsfelagnum minni týðning sum landskassaskuld.

Íroknað skuldina hjá tunnilsfelagnum kann almenna bruttoskuldin metast til 35-40% av BTÚ, sum er áleið á sama støði sum í Danmark. Almenna bruttoskuldin í londunum í ES er um 95% av BTÚ í miðal, meðan hon er um 35% av BTÚ í Danmark og 65-70% av BTÚ í Íslandi. Her eigur at verða nevnt, at smá lond, har stór sveiggj kunnu vera í búskapinum, tola ikki eins væl sum stórra lond at hava nógva almenna ella privata skuld.

Mynd 20 vísir nettoskuldina hjá landskassanum síðani 1997 (íroknað skuldina hjá felagnum P/F Eystur- og Sandoyartunlar frá 2017). Nettoskuldin er í hesum føri uppgjørd sum langfreistað skuld frádrigið gjaldfæri (innistandandi í Landskassanum umframt innistandandi á bankakontum) hjá landinum. Á myndini sæst, at nettoskuldin hjá landinum er minkað síðani 2017. Hækkingin í 2017 kom av skuldini hjá tunnilsfelagnum.

Mynd 20

Nettoskuld landskassans* (langfreistað skuld frádrigið gjaldföri), mió. kr., 1997 til 2022



* Skuldin hjá almenna felagnum P/F Eystur- og Sandoyartunlar er íroknað landskassaskuldina í myndini frá 2017.

Kelda: Landsbankin og Gjaldstovan.

Kredittvirðið hjá landinum er framvegis gott

Kredittmetingarfyrtøkan Moody's dagfórði sína skuldarmeting (rating) av lánförinum hjá landsstýrinum í juli 2021. Skuldarmetingin frá Moody's av landsstýrinum er óbroytt Aa2 við stöðugum útlitum fyri skuldarmetingina. Skuldarmetingin Aa2 er triðhægsta meting, sum Moody's letur. Til sammetingar kann verða nevnt, at Frakland hevur somu skuldarmeting sum Føroyar.

Landsstýrið afturrindaði í juni í ár eitt lánsbrævalán á 1,3 mia. kr. og tók samstundis eitt nýtt 2-ára lánsbrævalán á 1,1 mia. kr. Lánsbrævaskuldin (brutto) hjá landskassanum minkaði sostatt 200 mió. kr. Lánsbrævaskuldin er í lötuni um 3,6 mia. kr. Skuldin hjá tunnilsfelagnum á um 2,6 mia. kr., sum landskassin hevur veðhildið fyri, eigur sum nevnt omanfyri eisini at vera íroknað í landskassaskuldina, so leingi tunlarnir ikki bera seg sjálvir fíggjarliga uttan ferðsluveðhaldið. Miðalgjaldförið hjá landinum higartil í ár er um 3,4 mia. kr., sum er væl omanfyri minstagjaldförið í 2022 á um 3,1 mia. kr.

Greitt er, at rentuhækkingarnar síðsta hálva árið fara at gera, at rentuútreiðslurnar hjá landinum av skuldini fara at hækka munandi næstu árin. Í 2023 verður bara neyðugt at endurfíggja um hálva mia. kr. av landskassaskuldini, og tí fara rentuútreiðslurnar ikki at hækka nógv í 2023. Men í 2024 og 2025 skulu ávikavist 1,5 og 1 mia. kr. endurfíggjast, og tá fara rentuútreiðslurnar hjá landskassanum at hækka munandi við verandi rentustøði.

Uppskotið til fíggjarlóg fyri 2023

Talvan niðanfyrir vísir inntøkur, útreiðslur og RLÚ-úrslitið í fíggjarlógarruppskotinum fyri 2023. Í talvuni niðanfyrir eru nettorentuinntøkur íroknaðar á inntøkusiðuni, og lögjáttanir eru íroknaðar útreiðslunum tilsamans.

Høvuðstøl í fíggjarlógarruppskotinum fyri 2023	
<i>Mi. kr.</i>	2023
Inntøkur tilsamans	6.770
Útreiðslur tilsamans	6.758
RLÚ-úrslit	12

Framrokningar av inntøkum og útreiðslum

Stóru inntøkukeldurnar, vanligur landsskattur og meirvirðisgjald, verða í fyrirtreynum settar at vaksa varisliga, tað er lægri enn vøksturin í BTÚ, sum er 4-5% í 2023. Eftir hetta er framroknað við mettum vøstri í føstum prísnum.

Inntøkur landskassans í 2023

Inntøkurnar eru mettar til 6.770 mió. kr. netto í 2023 (íroknað mettar rentuinntøkur á 7 mió. kr. netto). Nettoinntøkur frá skattum eru mettar til 2.961 mió. kr. Avgjöld og tollur eru mett til 3.496 mió. kr. netto. Heildarveitingin verður 642 mió. kr. Talvan niðanfyrir vísir inntøkurnar í fíggjarlógarruppskotinum fyri 2023.

Meting av inntøkum landskassans í 2022 og 2023					
<i>mió. kr.</i>	R-2021	FL-2022	Meting 2022	FLU-2023	Munur frá M22 til FLU23 í %
Rentur	6	16	11	7	-36,4%
Skattainntøkur	2.639	2.757	2.911	2.961	1,7%
Avgjöld og tollur	3.245	3.233	3.430	3.496	1,9%
Ymsar inntøkur	194	95	167	58	-65,3%
Flytingar	-401	-386	-399	-398	0,3%
Heildarveiting o.t.	642	642	642	642	0,0%
Tilsamans	6.325	6.357	6.763	6.770	0,1%

Útreiðslur landskassans í 2023

Útreiðslurnar verða mettar til 6.758 mió. kr. í 2023. Harav eru rakstrarútreiðslurnar 6.154 mió. kr. Lögur og lögukendar útreiðslur eru 604 mió. kr.

Talvan niðanfyri vísir útreiðslurnar hjá landskassanum útgreinaðar á rakstur og lögur.

Meting av útreiðslum landskassans í 2022 og 2023					
<i>mió. kr.</i>	R-2021	FL-2022	Meting 2022	FLU- 2023	Munur frá M22 til FLU23 í %
Rakstur	5.668	5.753	5.926	6.154	3,9%
Lögur og lögukendar útr.	520	566	800	604	-32,5%
Tilsamans	6.188	6.319	6.725	6.758	0,5%

Løgur í 2023

Løgukarmurin í uppskotinum til fíggjarlóg fyri 2023 er um 480 mió. kr. umframt løgukendar útreiðslur á um 124 mió. kr. Óbrúktar løgúttanir eru eisini frá 2022, sum hava átekning soleiðis, at til ber at framflyta tær til fíggjarárið 2023. Roknast kann við, at um 140 mió. kr. av óbrúktum løgúttanum verða fluttar til fíggjarárið 2023. Talvan niðanfyri vísir, hvussu løgukarmurin á 480 mió. kr. í uppskotinum til fíggjarlóg fyri 2023 er býttur á greinar og løgur.

Løguætlanin fyri 2023 (tús. kr.)	
Løgur § 1. - § 12. Tilsamans	480.450
§ 1. Løgtingið	0
§ 2. Løgmansfyrisingin	5.000
Umbygging í Tinganesi	5.000
§ 3. Fíggjarmál	309.000
Umvæling av almennum bygningum	27.000
Almennir bygningar, søla	-5.000
Nýggir landsvegir	141.500
Tunlar Norður um Fjall	130.000
Suðuroyartunnill, forkanningar og fyrireikingar	7.000
Havnir	5.000
Strandfaraskip landsins	3.500
§ 5. Fiskivinnumál	2.500
Grøn orkuloysn Nóatún	2.500
§ 6. Umhvørvis- og vinnumál	8.000
Sjóvinnustýrið, bygningur	8.000
§ 7. Uttanríkis- og mentamál	73.400
Skúlatilboð til ung við breki (Rásin)	4.500
Maritimur skúlar	1.000
Tjóðleikhús	7.000
Varðveiting av mentanararvinum	5.900
Miðnám á Kambsdali	25.000
Fróðskaparsetur Føroya	30.000

frambald...

...framhald

§ 11. Heilsumál	26.300
Medicoteknisk tól	10.300
Hvíldarheimið Naina	1.000
Klaksvíkar sjúkrahús	10.000
Landssjúkrahúsið, útbygging	5.000
§ 12. Almennamál	56.250
Bústovnar o.a., bygging ella útvegan	56.250
Løgur §1 - §12 tilsamans	480.450

Yvirlit yvir løgukendar útreiðslur í 2023 (tús. kr.)

Talgildu Føroyar	10.000
KT-skipan skúlaverkið	10.000
Húsarhaldsskúlin í Klaksvík, lögustuðul	9.250
Stuðul til kirkjubygging	4.620
Ferðsluveðhald til P/F Eystur- og Sandoyartunlar	40.000
P/F Eystur- og Sandoyartunlar	50.000
Tilsamans	123.870

Játtanareftirlit í figgjarárinum 2022

Í játtanarskipanini er ásett, at saman við figgjarlógarruppskotinum skal greiðast frá játtanareftirlitinum í figgjarárinum. Her verður greitt frá játtanarligu stöðuni samanlagt og fyri hvørja grein sær. Eisini verður víst yvirlit yvir, hvørjar játtanir (hövuðskontur) verða mettar at fara at víkja frá upprunaligu játtanini, tá ið figgjarárið er farið. Her verða bæði tiknar við eykajáttanir, umbidnar játtanir og játtanir, har ið mettt er, at frávik verður, tá ið figgjarárið er av.

Meting av úrsliti landskassans í 2022 sammett við figgjarlógina fyri 2022

1.000 kr.	FL-2022	Meting 2022	Frávik	Frávik (%)
Inntøkur	6.356.800	6.762.700	405.900	6,4%
Rakstrarútreiðslur	5.752.424	5.925.561	173.137	3,0%
Løgur og lögukendar útr.	566.160	799.643	233.483	41,2%
RLÚ-úrslit	38.216	37.496	-720	-1,9%

Í talvuni omanfyri er víst RLÚ-úrslit fyri greinarnar 1 til 20 (vanligir postar). Fyri 2022 verður roknað við, at úrslitið (RLÚ-1) verður eitt avlop á um 37 mió. kr., sum er nærum sama úrslit sum í figgjarlógini fyri 2022.

Rakstrarútreiðslurnar verða væntandi umleið 173 mió. kr. hægri enn mettu útreiðslurnar á figgjarlógini. Inntøkurnar verða væntandi omanfyri 400 mió. kr. hægri enn mettu inntøkurnar á figgjarlógini.

Meting av inntøkum landskassans í 2022 sammett við figgjarlógina eftir virksemisøki

1.000 kr.	R-2021	FL-2022	Meting 2022	Frávik	Frávik (%)
Rentur av skuld	-25.900	-20.150	-20.150	0	0,0%
Rentuinntøkur o.tíl.	32.245	36.550	31.550	-5.000	-13,7%
Skattainntøkur	2.639.369	2.756.800	2.911.300	154.500	5,6%
Avgjöld og tollur	3.244.534	3.233.000	3.430.000	197.000	6,1%
Ymsar inntøkur	194.255	94.800	167.200	72.400	76,4%
Flytingar	-401.209	-386.000	-399.000	-13.000	-3,4%
Heildarveiting o.t.	641.800	641.800	641.800	0	0,0%
Tilsamans	5.759.458	6.356.800	6.762.700	405.900	6,4%

Sum nevnt omanfyri, kann roknað við, at inntøkurnar verða omanfyri 400 mió. kr. hægri enn mettt, tá ið figgjarlógini fyri 2022 varð samtykt. Frávikini eru innan bæði skatta- og avgjaldsinntøkur. Skattainntøkur vera sannlíkt um 155 mió. kr. hægri enn mettar. Avgjöld og tollur vera væntandi um 197 mió. kr. hægri enn mettt í figgjarlógini. Ymsar inntøkur vera væntandi um 72 mió. kr. hægri enn mettt.

Meginorsøkirnar til betraða útslitið í 2022 er, at inntøkurnar eru væl hægri enn roknað varð við. Inntøkurnar frá meirvirðisgjaldi vera helst eini 110 mió. kr. hægri, felagsskattur 70 mió. kr. hægri, landsskattur um 75 mió. kr. hægri, og inntøkurnar frá ali- og fiskivinnu 128 mió. kr. hægri enn

mett í fíggjarlógini. Harafrat eru aðrar hækkingar. Av stóru skatta- og avgjaldsinntökunum verður bara roknað við, at skrásetingargjaldið á akför verður lægri enn mett í fíggjarlógini fyri 2022.

Sammett við fíggjarlógina verður roknað við hægri nýtslu á rakstrarjáttanum fyri tilsamans um 60 mió. kr.

Av størri frávikum (meirútreiðslum) innan rakstur kann nevast, at eykajáttanir eru veittar til trivnaðartænastur, Landssjúkrahúsið, serstakan sjúkrahúsheilivág og hægri oljuútreiðslur til strandfaraskipini, vaktarskipini og havrannsóknarskipið.

Frávikið innan lógarbundnar játtanir stavar serliga frá dagpeningaskipanini, arbeiðsfremjandi tiltøk og endurgjaldi til skipasmíð.

Meting av útreiðslum landskassans* í 2022 sammett við fíggjarlógina eftir grein

<i>1.000 kr.</i>		FL-2022	Meting 2022	Frávik	Frávik (%)
§ 1	Løgtingið	72.367	70.667	-1.700	-7,4%
§ 2	Løgmansfyrisingin	45.020	47.633	2.613	0,5%
§ 3	Fíggjarmál	982.749	1.123.084	140.335	3,7%
§ 5	Fiskivinnumál	163.384	170.894	7.510	0,3%
§ 6	Umhvørvis- og vinnumál	173.211	198.546	25.335	53,6%
§ 7	Uttanríkis- og mentamál	1.387.105	1.393.820	6.715	1,3%
§ 11	Heilsumál	1.518.428	1.674.475	156.047	11,1%
§ 12	Almannamál	1.976.320	2.046.085	69.765	2,0%
	Útreiðslur tilsamans	6.318.584	6.725.204	406.620	6,4%
§ 20	Inntøkur	6.356.800	6.762.700	405.900	6,4%
	RLÚ-úrslit	38.216	37.496	-720	-1,9%

* Í talvuni eru vístar rakstrarjáttanir, lógujáttanir, lógarbundnar játtanir og stuðulsjáttanir tilsamans.

Frávikini eru nærri lýst í talvunum niðanfyri.

Rakstrarjáttanareftirlit

Niðanfyri verður hugt nærri eftir, hvussu játtanarlaga støðan er á rakstrarjáttanum, stuðulsjáttanum og lógarbundnum játtanum á landsstýrismannaøkjum. Løgújáttanir eru ikki við í talvunum niðanfyri. Í staðin er serstakt lögújáttanareftirlit síðst í frágreiðingini eftir rakstrarjáttanareftirlitið.

§ 1 Løgtingið

Játtanarlaga støðan í september 2022				
Høvuðs- konta	Stovnur/játtan	Játtanarslag	Frávik (<i>kr.</i>)	Viðmerking
10.1.02.	Eftirløn og bíðiløn til lögtingsmenn	Lógarb. játtan	-700.000	Mett frávik
10.1.03.	Løgtingsarbeiði	Rakstrarjáttan	-1.000.000	Mett frávik
Tilsamans			-1.700.000	

Meting av útreiðslum á § 1 í 2022 sammett við figgjarlógina fyri 2022				
<i>1.000 kr.</i>	FL-2022	Meting 2022	Frávik	Frávik (%)
Stuðulsjáttan	0	0	0	0,0%
Rakstrarjáttan	62.867	61.876	-1.000	-1,6%
Lógarbundin játtan	9.500	8.800	-700	-7,4%
Tilsamans	72.367	70.676	-1.700	-2,4%

§ 2 Løgmansfyrisingin

Játtanarlíga stöðan í september 2022				
Hövuðs- kanta	Stovnur/játtan	Játtanarslag	Frávik (<i>kr.</i>)	Viðmerking
12.3.01.	Lögmaður og landsstýrið	Rakstrarjáttan	1.110.000	Eykajáttan í maí
Tilsamans			1.110.000	

Meting av útreiðslum á § 2 í 2022 sammett við figgjarlógina fyri 2022				
<i>1.000 kr.</i>	FL-2022	Meting 2022	Frávik	Frávik (%)
Stuðulsjáttan	5.100	5.100	0	0,0%
Rakstrarjáttan	36.920	38.030	1.100	3,0%
Lógarbundin játtan	0	0	0	0,0%
Tilsamans	42.020	43.130	1.110	2,6%

§ 3 Fíggjarmál

Játtanarlíga stöðan í september 2022				
Hövuðs- kanta	Stovnur/játtan	Játtanarslag	Frávik (kr.)	Viðmerking
11.1.03.	Fíggjarmálaráðið	Rakstrarjáttan	500.000	Eykajáttan í mai
11.1.23	Landsins ognir	Rakstrarjáttan	100.000	Mett frávik
11.1.36.	Sáttmálaviðurskipti	Rakstrarjáttan	-150.000	Mett frávik
15.1.06.	Sakarmálskostnaður TAKS	Rakstrarjáttan	530.000	Mett frávik
18.1.02.	Ymsar tænastumannaefirlönir	Lógarbundin játtan	3.100.000	Mett frávik
22.4.01.	Stuðul til rentuútreiðslur	Lógarbundin játtan	580.000	Mett frávik
37.6.11.	Partabrey, ymisk viðurskipti	Stuðulsjáttan	79.000.000	Mett frávik
38.1.02.	Landsverk	Rakstrarjáttan	-2.000.000	Eykajáttan í mai og umbiðin í sept.
38.1.18.	Stuðul til infrakervið útoyggi	Stuðulsjáttan	-350.000	Mett frávik
38.2.01.	Strandfaraskip landsins	Rakstrarjáttan	45.200	Eykajáttan í mai og aug.
38.2.30.	Strandfaraskip landsins	Stuðulsjáttan	-500	Eykajáttan í mai
Tilsamans			80.855.200	

Meting av útreiðslum á § 3 í 2022 samanborið við figgjarlógina fyri 2022

<i>1.000 kr.</i>	FL-2022	Meting 2022	Frávik	Frávik (%)
Stuðulsjáttan	15.000	93.150	78.150	521,0%
Rakstrarjáttan	445.849	444.874	-975	-0,2%
Lógarbundin játtan	224.000	227.680	3.680	1,6%
Tilsamans	684.849	765.704	80.855	11,8%

§ 5 Fiskivinnumál

Játtanarlíga stöðan í september 2022				
Hövuðs- kanta	Stovnur/játtan	Játtanarslag	Frávik (kr.)	Viðmerking
11.1.05.	Fiskimálaráðið	Rakstrarjáttan	-100.000	Eykajáttan umbiðin í sept.
31.1.06.	Vörn, tilbúgving á sjógví	Rakstrarjáttan	900.000	Eykajáttan í mai
34.1.04.	Upplýsing um grind	Rakstrarjáttan	150.000	Eykajáttan umbiðin í sept.
34.2.01.	Vörn, Fiski-veiðiefirlitið	Rakstrarjáttan	3.100.000	Eykajáttan mai og aug.
34.3.04.	Havrannsóknarskip	Rakstrarjáttan	3.860.000	Eykajáttan mai og aug.
34.4.22.	Flutningsstuðul	Lógarb. játtan	-400.000	Eykajáttan í sept. og mettt frávik
Tilsamans			7.510.000	

Meting av útreiðslum á § 5 í 2022 sammett við figgjarlógina fyri 2022				
1.000 kr.	FL-2022	Meting 2022	Frávik	Frávik (%)
Stuðulsjáttan	4.000	4.000	0	0,0%
Rakstrarjáttan	157.484	165.399	7.910	5,0%
Lógarbundin játtan	1.900	1.500	-400	-21,1%
Tilsamans	163.384	170.899	7.510	4,6%

§ 6 Umhvörvis- og vinnumál

Játtanarlíga stöðan í september 2022				
Hövuðs- kanta	Stovnur/játtan	Játtanarslag	Frávik (kr.)	Viðmerking
33.1.04.	Djórakæknatænastur	Rakstrarjáttan	50.000	Mett frávik
33.2.23.	Búnaðarstovan	Rakstrarjáttan	250.000	Eykajáttan í maí
37.1.20.	Vinnustovnurinn	Rakstrarjáttan	1.145.000	Eykajáttan í apríl og maí
37.2.04.	Endurgjald til skipasmíð	Stuðulsjáttan	9.387.000	Eykajáttan umbiðin sept.
37.2.08.	Stuðul til fyrirkur vegna átök í sambandi við Covid-19	Stuðulsjáttan	2.100.000	Eykajáttan í maí
37.2.09.	Umsiting av stuðuls- skipanum til fyrirkur vegna átök í sambandi við Covid-19	Rakstrarjáttan	100.000	Eykajáttan í maí
39.1.01.	Semingsmanna- skipanin	Rakstrarjáttan	400.000	Eykajáttan umbiðin í sept.
39.1.07.	Arbeiðs- og brunaefirlitið	Rakstrarjáttan	100.000	Eykajáttan umbiðin í sept.
Tilsamans			13.532.000	

Meting av útreiðslum á § 6 í 2022 samanborið við figgjarlógina fyrí 2022				
1.000 kr.	FL-2022	Meting 2022	Frávik	Frávik (%)
Stuðulsjáttan	64.125	75.612	11.487	17,9%
Rakstrarjáttan	101.386	103.431	2.045	2,0%
Lógarbundin játtan	0	0	0	0,0%
Tilsamans	163.922	179.043	13.532	8,2%

§ 7 Uttanríkis- og mentamál

Játtanarlíga stöðan í september 2022				
Hövuðs- kanta	Stovnur/játtan	Játtanarslag	Frávik (kr.)	Viðmerking
13.1.01.	Sendistovur	Rakstrarjáttan	-400.000	Mett frávik
23.1.18.	Nám	Rakstrarjáttan	-100.000	Eykajáttan í apríl og mettt frávik
23.2.01.	Fólkaskúlin	Rakstrarjáttan	3.000.000	Eykajáttan í apríl, maí og umbiðin í sept.
23.2.02.	Sernám	Rakstrarjáttan	1.500.000	Eykajáttan í apríl og maí
23.2.06.	Skúlatilboð til ung við breki (Rásin)	Rakstrarjáttan	250.000	Eykajáttan umbiðin í sept.
23.3.05.	Miðnámsútbúgvingar	Rakstrarjáttan	-1.000.000	Eykajáttan apríl og umbiðin í sept.
23.5.01.	Fólkaháskúlar	Stuðulsjáttan	-1.000.000	Eykajáttan umbiðin í sept.
23.5.07.	Frítíðarundirvísing	Rakstrarjáttan	1.000.000	Eykajáttan í apríl
23.6.05.	Marítimír skúlar	Rakstrarjáttan	-1.400.000	Mett frávik
23.7.04.	Lestrarstuðul	Lógarb. játtan	3.315.000	Eykajáttan umbiðin í sept.
24.1.16.	Stuðul til mentanar- økið vegna átök í sam- bandi við Covid-19	Stuðulsjáttan	2.000.000	Eykajáttan maí
24.3.03.	Sövnini	Rakstrarjáttan	550.000	Eykajáttan umbiðin sept.
Tilsamans			7.715.000	

Meting av útreiðslum á § 7 í 2022 sammett við figgjarlógina fyri 2022

<i>1.000 kr.</i>	FL-2022	Meting 2022	Frávik	Frávik (%)
Stuðulsjáttan	158.364	159.364	1.000	0,6%
Rakstrarjáttan	1.067.496	1.070.896	3.400	0,3%
Lógarbundin játtan	131.935	135.250	3.315	2,5%
Tilsamans	1.357.795	1.365.510	7.715	0,6%

§ 11 Heilsumál

Játtanarlíga stöðan í september 2022				
Hövuðs- kanta	Stovnur/játtan	Játtanarslag	Frávik (kr.)	Viðmerking
11.1.64.	Farsóttartilbúgving	Rakstrarjáttan	-2.000.000	Eykajáttan umbiðin í sept.
20.2.03.	Heilsutrygðarveitingar	Rakstrarjáttan	800.000	Eykajáttan apríl
20.2.04.	Kommunulæknaskipanin	Rakstrarjáttan	745.000	Eykajáttan apríl og um- biðin sept.
20.2.15.	Royndarættan, ókeypis sálarfr.	Rakstrarjáttan	4.600.000	Eykajáttan í aug.
20.3.04.	Landssjúkrahúsið	Rakstrarjáttan	15.451.000	Eykajáttan í apríl, maí og umbiðin í sept.
20.3.15.	Suðuroyar sjúkrahús	Rakstrarjáttan	2.189.000	Eykajáttan í apríl, eykajáttan umbiðin í september
20.3.19.	Serstakur sjúkrahúsheilivágur	Rakstrarjáttan	4.900.000	Eykajáttan umbiðin í sept.
20.3.30.	Deildin fyri arbeiðs- og almanna- heilsu	Rakstrarjáttan	160.000	Mett frávik
20.4.04.	Viðgerðarstovnurin Frælsi	Rakstrarjáttan	700.000	Mett frávik
21.3.12.	Gigni	Rakstrarjáttan	55.000	Eykajáttan apríl
Tilsamans			27.600.000	

Meting av útreiðslum á § 11 í 2022 samanborið við figgjárlógina fyri 2022				
1.000 kr.	FL-2022	Meting 2022	Frávik	Frávik (%)
Stuðulsjáttan	2.225	2.225	0	0,0%
Rakstrarjáttan	1.468.753	1.496.353	27.600	1,9%
Lógarbundin játtan	16.950	16.950	0	0,0%
Tilsamans	1.487.928	1.515.528	27.600	1,9%

§ 12 Almanna­mál

Játtanarliga stöðan í september 2022				
Hövuðs- kanta	Stovnur/játtan	Játtanarslag	Frávik (<i>kr.</i>)	Viðmerking
11.1.26.	Almannamálaráðið	Rakstrarjáttan	-370.000	Eykajáttan mars og umbiðin í sept.
21.1.22.	Stuðul til felög	Stuðulsjáttan	300.000	Eykajáttan umbiðin í sept.
21.3.01.	Barnavernd	Lógarb. játtan	1.400.000	Eykajáttan umbiðin í sept.
21.3.04.	Barnapeningur veittur í forskoti	Lógarb. játtan	-600.000	Eykajáttan umbiðin í sept.
21.3.05.	Stuðul til upphaldspening	Lógarb. játtan	-300.000	Eykajáttan umbiðin í sept.
21.3.09.	Familjuískoyti	Lógarb. játtan	6.375.000	Eykajáttan apríl og umbiðin í sept.
21.3.14.	Barnaverndarstovur	Rakstrarjáttan	1.400.000	Eykajáttan apríl og umbiðin í sept.
21.4.01.	Dagpeningaskipanin	Lógarb. játtan	14.300.000	Eykajáttan umbiðin í sept.
21.6.09.	Trivnaðartænaturn	Rakstrarjáttan	18.780.000	Eykajáttan apríl og umbiðin sept.
21.7.01.	Almannatrygd	Lógarb. játtan	-520.000	Eykajáttan apríl og umbiðin sept.
21.7.02.	Arbeidsfremjandi tiltök	Lógarb. játtan	6.650.000	Eykajáttan umbiðin í sept.
21.8.05.	Fyriritiðarpensjón	Lógarb. játtan	-10.900.000	Eykajáttan umbiðin í sept.
Tilsamans			36.585.000	

Meting av útreiðslum á § 12 í 2022 samanborið við figgjarlógina fyri 2022

<i>1.000 kr.</i>	FL-2022	Meting 2022	Frávik	Frávik (%)
Stuðulsjáttan	23.414	23.414	300	1,3%
Rakstrarjáttan	534.504	554.314	19.810	3,7%
Lógarbundin játtan	1.350.652	1.367.057	16.405	1,2%
Tilsamans	1.908.570	1.945.155	36.585	1,9%

Inntökujáttanareftirlit

Játtanarliga stöðan í september 2022				
Hövuðs- konta	Stovnur/játtan	Játtanarslag	Frávik (tús. kr.)	Viðmerking
50.2.10.	Útgoldið yvirskot frá Danmarks Nationalbank	Ógreinað	-5.000	Nýggj meting
52.1.01.	Vanligur landsskattur	Ógreinað	75.000	Nýggj meting
52.1.07.	Felagsskattur	Ógreinað	70.000	Nýggj meting
52.1.12.	Skattur av vinningi frá sölu av veiðirættindum	Ógreinað	6.500	Nýggj meting
52.1.27.	Gjald til Heilsutrygd	Ógreinað	3.000	Nýggj meting
52.2.01.	Meirvirðisgjald	Ógreinað	110.000	Nýggj meting
52.2.04.	Tollavgjöld	Ógreinað	11.000	Nýggj meting
52.2.07.	Punktgjöld	Ógreinað	-5.000	Nýggj meting
52.2.10.	Lønhæddaravgjald	Ógreinað	1.000	Nýggj meting
52.2.13.	Brennioljugjald	Ógreinað	-3.000	Nýggj meting
52.2.14.	Loyvisgjald á alivinnu	Ógreinað	70.000	Nýggj meting
52.2.15.	Avgjald á fiskatilfeingi	Ógreinað	58.000	Nýggj meting
52.2.16.	Framleiðsluavgjöld	Ógreinað	1.000	Nýggj meting
52.2.19.	Skrásetingargjald	Ógreinað	-50.000	Nýggj meting

FÍGGJARMÁLARÁÐIÐ
MINISTRY OF FINANCE

52.2.22.	Vegskattur	Ógreinað	1.000	Nýggj meting
52.2.25.	Ferðaavgjald	Ógreinað	3.000	Nýggj meting
52.3.04.	Útluting frá partafelögum og grunnum	Ógreinað	74.500	Nýggj meting
52.3.10.	Aðrar inntøkur	Ógreinað	-2.100	Nýggj meting
52.5.01.	Endurrindan av keyps-MVG	Ógreinað	-15.000	Nýggj meting
52.5.04.	Endurrindan fyri DIS/FAS inntøkur	Ógreinað	2.000	Nýggj meting
Tilsamans			405.900	

Løgujáttanareftirlit

Løgukarmurin í fíggjarlógini fyri 2022 er um 566 mió. kr. tilsamans. Harafturat eru 255 mió. kr. fluttar fram frá undanfarnum árum, og eykajáttanir eru samtyktar ella umbidnar fyri um 116 mió. kr. Samlaða játtanin til lógur við framfluttum játtanum og eykajáttanum er sostatt um 937 mió. kr. í 2022.

Roknast kann við, at um 800 mió. kr. verða nýttar av løgujáttanunum í 2022, og mett verður, at um 140 mió. kr. verða fluttar fram til 2023. Torført er at meta um nýtsluna av løgujáttanum fyri alt árið, og metingarnar skulu tí skiljast við fyrivarni.

<i>Heiti</i> <i>(1.000 kr.)</i>	Flutt frá eldri árum	FL 2022	EyJ 2022	Játtan tilsamans 2022	Mett nýtsla 2022	Mett flyting til 2023
§ 1 Løgtingið	0	0	0	0	0	0
§ 2 Løgmannsfyrisitingin	1.503	3.000	0	4.503	4.503	0
Umbygging í Tinganesi	1.503	3.000	0	4.503	4.503	0
§ 3 Fíggjarmál	74.085	397.900	31.585	503.070	456.880	48.190
Umvæling av almennum bygningum	0	22.000	0	22.000	22.000	0
Almennir bygningar, søla	0	-5.000	0	-5.000	-3.000	0
Talgildu Føroyar	0	10.500	3.000	13.500	13.500	0
Nýggir landsvegir	26.099	99.400	-2.500	122.999	109.999	13.000
Havnir	0	11.500	0	11.500	11.500	0
Strandfaraskip landsins	0	62.000	-25.000	37.000	37.000	0
Innkomuvegur Tórshavn	22.390	0	0	22.390	9.000	13.390
Innkomuvegur Runavík	23.800	0	0	23.800	2.000	21.800
Tunlar Norður um Fjall	0	97.000	30.000	127.000	127.000	0
Suðuroyartunnil, forkanningar v.m.	1.796	0	0	1.796	1.796	0
Asfalt- og skervverk	0	11.000	7.000	18.000	18.000	0
Eystur og Sandoyartunlar	0	50.000	0	50.000	50.000	0
Ferðsluveðhald til Eystur- og Sand.	0	35.000	19.085	54.085	54.085	0
Suðuroyartunnil, partafelag	0	4.000	0	4.000	4.000	0

frambald...

FÍGGJARMÁLARÁÐIÐ
MINISTRY OF FINANCE

...framhald

§ 5 Fiskivinnumál	0	0	0	0	0	0
§ 6 Umhvørvis- og vinnumál	15.875	7.700	2.700	26.275	19.503	6.772
Sjóvinnustýrið, bygningur	11.072	7.700	0	18.772	12.000	6.772
Búnaðarstovan	4.803	0	2.700	7.503	7.503	0
§ 7 Uttanríkis- og mentamál	10.885	59.810	4.700	75.395	58.810	15.085
Kt- skipan, skúlaferkið	0	10.000	0	10.000	10.000	0
Skúlaferkið til ung við breki (Rásin)	0	4.500	0	4.500	200	4.300
Eftirskúlin í Suðuroy	0	750	0	750	0	0
Ítróttarháskúlin í Suðuroy	0	750	0	750	0	0
Tjóðleikhús	0	5.000	-1.500	3.500	3.500	0
Hvalastøðin við Áir	0	2.000	0	2.000	2.000	0
Kirkjubómúrin	0	1.000	0	1.000	1.000	0
Listasavn Føroya	0	1.500	0	1.500	1.500	0
Fróðskaparsetur Føroya	0	5.000	2.300	7.300	7.300	0
Avhendan og útvegan av ognum	0	0	3.700	3.700	3.700	0
Miðnám á Kambsdali	1.560	7.000	0	8.560	300	8.260
Tekniski skúli í Klaksvík	9.325	2.000	200	11.525	9.000	2.525
Húsarhaldsskúlin í Klaksvík	0	4.000	0	4.000	4.000	0
Varðveiting av mentanararvinum	0	1.000	0	1.000	1.000	0
Ítróttahøll í Sandoyrni	0	310	0	310	310	0
Mentanarhús í Klaksvík	0	5.000	0	5.000	5.000	0
Stórhøll í Hoyvík	0	5.000	0	5.000	5.000	0
Fótboltshøll	0	5.000	0	5.000	5.000	0
§ 11 Heilsumál	119.447	30.500	77.000	226.947	158.947	68.000
Medicoteknisk tól	0	20.300	0	20.300	20.300	0
Landssjúkrahúsið, útbygging	115.015	5.200	77.000	197.215	132.215	65.000
Klaksvíkar sjúkrahús	4.432	5.000	0	9.432	6.432	3.000

framhald...

FÍGGJARMÁLARÁÐIÐ
MINISTRY OF FINANCE

...frambald

§ 12 Almannamál	33.250	67.750	0	101.000	101.000	0
Bústovnar o.a.	27.074	67.750	0	94.824	94.824	0
Sjóndepilin	6.176	0	0	6.176	6.176	0
Lögjáttanir tilsamans	255.045	566.160	115.985	937.190	799.643	138.047
