



FÍGGJARMÁLARÁÐIÐ  
MINISTRY OF FINANCE

## Innihald

<b>Uppskot til samtyktar um játtanarkarmar á lögtingsfíggjarlógini fyri 2022 .....</b>	<b>3</b>
<b>Inngangur .....</b>	<b>12</b>
<b>Lýsing av gongdini í búskapinum .....</b>	<b>13</b>
<i>Størstu óvissurnar eru koronufarsóttin og gongdin í heimsbúskapinum næstu 1-2 árin</i> .....	14
<i>Tekin hava verið um fløskubálsar – til ber ikki at staðfesta ovbiting í búskapinum</i> .....	15
<i>Fiski-, ali- og byggivinna nógv vaksnar síðstu árin</i> .....	17
<i>Gongdin á arbeiðsmarknaðinum</i> .....	19
<i>Ejftirspurningur og brúkaraprísir</i> .....	21
<i>Gongdin í til- og fráflyting</i> .....	24
<i>Viðskifti við útlond, handils- og gjaldsjavni</i> .....	26
<i>Heimsbúskapurin</i> .....	28
<i>Almenn fíggjarmál</i> .....	30



Løgtingið

Tórshavn, 23. mars 2021

**Uppskot  
til  
samtyktar um játtanarkarmar á løgtingsfíggjarlógini fyri 2022**

Við hesi løgtingssamtykt tekur Løgtingið undir við, at samlaði útreiðslukarmurin á løgtingsfíggjarlógini fyri 2022 verður 6.203,2 mió. kr. Rakstrarkarmurin verður 5.667,4 mió. kr., og løgukarmurin verður 535,8 mió. kr. Samlaði inntøkukarmurin verður 6.109,7 mió. kr.

Framskrivaða úrslitið í løgtingsfíggjarlógini fyri 2022 er -93,5 mió. kr. Framskrivaðu játtanarkarmarnir vísa, at neyðugt verður við átøkum á útreiðslu- og inntøkusiðu landskassans fyri tilsamans um 30 mió. kr. fyri at rækka ætlaða úrslitinum í 2022, sum er eitt hall á 63,5 mió. kr. Í talvuni niðanfyri eru samlaðu játtanarkarmarnir fyri 2022 býttir á greinar.

<b>Játtanarkarmar á løgtingsfíggjarlógini fyri 2022</b>		
<i>Mi. kr.</i>	<b>Rakstur</b>	<b>Løgur</b>
§ 1 Løgtingið	66,7	0,0
§ 2 Løgmansfyrisingin	42,5	3,0
§ 3 Fíggjarmál	629,1	350,5
§ 5 Fiskivinnumál	164,0	12,0
§ 6 Umhvørvis- og vinnumál	165,7	12,0
§ 7 Uttanríkis- og mentamál	1.305,9	50,8
§ 11 Heilsumál	1.423,1	40,5
§ 12 Almannamál	1.870,4	67,0
<b>Útreiðslur tilsamans</b>	<b>5.667,4</b>	<b>535,8</b>
<b>Útreiðslukarmur</b>	<b>6.203,2</b>	
<b>Inntøkukarmur § 20</b>	<b>6.109,7</b>	
<b>Framskrivað RLÚ-úrslit</b>	<b>-93,5</b>	
<b>Átøk at betra úrslitið</b>	<b>30,0</b>	
<b>RLÚ-úrslit við átøkum</b>	<b>-63,5</b>	

Til tess at rækka ætlaða úrslitinum í løgtingsfíggjarlógini fyri 2022 er grundarlagið tær givnu fyrirtreytirnar fyri framskrivningum á útreiðslu- og inntøkusiðu landskassans, soleiðis sum lýst í viðmerkingunum til uppskotið til samtyktar.

## **Viðmerkingar**

Landsstýrismaðurinn í fíggjarmálum leggur við hesum vegna landsstýrið fram uppskot til lögtingssamtykt um játtanarkarmar fyri lögtingsfíggjarlógina í 2022.

Við játtanarkørmunum, ið sambært § 8, stk. 1 í lögtingslóg um landsins játtanarskipan skulu verða lagdir fram innan 1. apríl, ásetir Løgtingið yvirskipaða fíggjarpolitiska karmin fyri komandi árið.

Játtanarkarmarnir fyri 2022-2026 leggja dent á at minka hallið hjá landinum, sum er íkomið av heimsúmfatandi koronufarsóttini, sum hevur havt við sær djúpa búskaparkreppu um allan heim. Føroyar eru tó millum tey lond í heiminum, sum eru komin frægast gjøgnum koronukreppuna, og búskapurin hevur verið minni skalaður av koronufarsóttini, sammett við fleiri onnur lond. Tó hevur landskassin havt hall í 2020 og hevur tað væntandi eisini í 2021.

Landsstýrið ætlar at betra úrslitið hjá landskassanum stigvíst næstu árinum við 30 mió. kr. um árið soleiðis, at hallið skal minka munandi í 2022 og væntandi vera heilt burtur í 2023. Árinum 2023 og frameftir ætlar landsstýrið, at landskassin skal hava vaksandi avlop, sum bæði kann brúkast til at minka landskassaskuldina og til at hava at standa ímóti við, tá ið búskaparliga verri tíðir koma. Skulu nýggjar rakstrarraðfestingar koma aftrat næstu árinum, verður neyðugt at økja átøkini samsvarandi.

Endamálið við framskrivaðu játtanarkørmunum fyri 2022-2026 er, at teir skulu vísa mettu og framskrivaðu gongdina í útreiðslum og inntøkum landsins næstu 5 árinum við galdandi lóggávu og verandi virksemsstigi.

## **Framskrivningarfyritreytir**

Niðanfyri verður greitt frá fyritreytunum fyri ymisku framskrivingunum.

### **Fyritreytir fyri rakstrarjáttanum**

#### ***Lønarskrivingar***

Flestu almennu lønarsáttmálar eru galdandi til 1. oktober 2022. Lønarsvøkkurinn eftir tað er tí óvissur. Framskrivningin er vektað við kendari lønarhækking í 2022 uppá 1,25% og mettari lønarhækking fyri 4. ársfjórðing uppá 2%, umroknað til 1,44% fyri alt árið. Fyri ávísar játtanir, har serstøk lønarviðurskipti gera seg galdandi, er framskrivað út frá teimum fyritreytunum.

#### ***Prísvøkkur***

Meginreglan er, at prísvøkkur er ikki framskrivaður, men tó er tað gjørt fyri ávísar játtanir, har stórir prísvøkkur vanliga er.

#### ***Javning av almannaveitingum og lestrarstuðli***

Javningin av almannaveitingum, sum er vektað lønarhækking og prístalsvøkkur, er mett til 1,25% í 2022, og javningin av lestrarstuðlinum, sum fylgir prístalsvøkkurinum, er mett til 1% í 2022.

#### ***Fastir (realir) prísir 2023-2026***

Sum vanligt er í játtanarkørmunum, er framskrivað í ársins prísnum fyrsta árið (2022), men árinum 2023-2026 eru framskrivað í føstum prísnum. Tað merkir, at frá 2023 til 2026 er ongin lønar- ella prísvøkkur íroknaður.

### ***Bundnar raðfestingar***

Nýtt ella broytt virksemin er sum meginregla framskrivað fyri fult ár, tá ið tað byrjar. Er tó talan um virksemin, sum ikki er tikið við fyri fult ár í 2021, er tað framskrivað fyri fult ár í 2022. Framskriðað er á sama hátt við virksemin, sum broytist stigvíst í tíðarskeiðnum 2022-2026, til dømis nýggjar útbúgvingar ella eykaflokkar. Framskriðað er eisini viðvirksemin, sum ætlast at enda ella minka í tíðarskeiðnum 2022-2026.

### ***Fólkavøkstur og broytt fólkasamanseting***

Neyðugt er at taka hædd fyri fólkavøkstri og broyttari fólkasamanseting í framskrivingunum av ávísnum játtanum fyri, at verandi virksemissstig kann varðveitast.

### ***Rentustøði og oljuprísir***

Játtanarkarmarnir eru framskrivaðir út frá verandi rentustøði, og at oljuprísurin hækkar 0,75 kr. fyri liturin. Tað er ein óvissa í játtanarkørmunum, tí rentustøðið og oljuprísurin kunnu broytast, og harvið kunnu útreiðslur landskassans til rentustuðul og útreiðslur til olju eisini broytast. Framskriðað er bara fyri játtanir, har oljuútreiðslurnar fylla lutfalsliga nógv.

### **Fyritreytir fyri lógarbundnum játtanum**

#### ***Fólkavøkstur, broytt fólkasamanseting og aðrar virksemissbroytingar***

Í mun til galdandi lóggávu er framskrivað við virksemissbroytingum, orsakað av til dømis fólkavøkstri og broyttari fólkasamanseting, og metingum av útreiðslugongdini út frá kendum viðurskiftum, sum hava við sær virksemissbroytingar.

### **Talva: Útvaldar játtanir við størstum rakstrarvøkstri fyri 2022-2026**

<i>Mið. kr.</i>	<i>FL2021</i>	<i>2022</i>	<i>2023</i>	<i>2024</i>	<i>2025</i>	<i>2026</i>
Rakstrarútreiðslur, §1-§12:						
Tænastumannaeftirlønir	146,1	154,1	161,1	167,6	172,1	176,6
Strandfaraskip landsins	178,6	180,5	180,5	180,5	180,5	180,5
Fólkaskúlin	403,3	411,5	414,0	416,3	418,0	419,7
Lestaruðul	118,4	123,4	125,3	126,7	128,1	129,5
Heilsutrygdarveitingar	212,8	227,6	236,8	246,2	256,1	266,3
Landssjúkrahúsið	809,8	837,4	856,4	869,9	883,7	897,8
Serstakur sjúkrahúsheilivágur	50,7	57,1	59,1	61,2	63,4	65,6
Trivnaðartænastur	390,0	401,3	426,3	432,2	438,0	443,9
Arbeidsfremjandi tiltøk	112,8	123,3	130,3	138,2	144,6	151,4
Fólkapensjón	620,7	636,2	645,9	661,3	676,8	693,3
Fyritíðarpensjón	276,0	297,7	308,7	319,6	331,0	343,0
<b>Útvaldar rakstrarútr. tils.</b>	<b>3.319,0</b>	<b>3.450,3</b>	<b>3.544,4</b>	<b>3.619,6</b>	<b>3.692,2</b>	<b>3.767,7</b>
<b>Rakstrarútr. tilsamans</b>	<b>5.500,0</b>	<b>5.667,4</b>	<b>5.773,5</b>	<b>5.859,3</b>	<b>5.936,0</b>	<b>6.016,4</b>

### **Tænastumannaeftirlönir**

Framskrivað er við mettari árligari nettotilgongd av tænastumonnum, sum fara frá fyri aldur. Størsta tilgongdin síðstu árin hevur verið lærarar, men frá 2025 byrjar tilgongdin at minka, tí at lærarar síðani 1998 ikki eru settir sum tænastumenn.

### **Strandfaraskip Landsins**

Í 2021 vórðu játtaðar 4 mió. kr. til umvælingar av Ternuni og 3 mió. kr. vegna inntøkumiss hjá Bygdaleiðum av koronufarsóttini. Tær upphæddirnar eru ikki framskrivaðar til játtanina í 2022. Lagt er upp fyri, at oljuprísurin hækkar 0,75 kr. fyri liturin í 2022, sum gevur um 7,5 mió. kr. Lønarhækking er framskrivað í 2022. Í 2024 verður sandoyarleiðin niðurløgd í sambandi við, at Sandoyartunnilin verður tikin í nýtslu. Innroknað er, at sparingin verður brúkt á farleiðini.

### **Fólkaskúlin**

Játtanin til fólkaskúlan er í størstan mun læraralønir. Lønarhækking er framskrivað í 2022. Framskrivað er eisini við hægri pensjónsútreiðslum, sum stava frá, at sáttmálasettir lærarar verða í staðin fyri tænastumenn.

### **Lestaruðul**

Játtanin er framskrivað við mettum prístals- og fólkavøkstri í 2022.

### **Heilsutrygdarveitingar**

Í mun til metta nýtslu í 2021 er játtanin framskrivað við 5,5% í 2022 og við 4% í føstum prísnum frá 2023 til 2026. Framskivingin er vegna fólkavøkstur, broytingar í fólkasamanseting, fleiri viðtalur og hægri takstir o.a.

### **Landssjúkrahúsið**

Framskivingin er vegna fólkavøkstur, broytingar í fólkasamanseting, umframt at serviðgerð uttanlands í 2022 er framskrivað við 5% árliga í mun til tillagaðu nýtsluna í 2019 og 3,5% í føstum prísnum frá 2023 til 2026. Framskrivað er við 12,7 mió. kr. í 2022 í sambandi við, at H-bygningurin væntandi tá er tikin fult í nýtslu. Framskrivað er ikki fyri koronukanningar og fyríbils Koronudeild í 2022.

### **Serstakur sjúkrahúsheilivágur**

Játtanin er framskrivað við 5% í 2022 og við 3,5% í føstum prísnum frá 2023 til 2026.

### **Trivnaðartænastur**

Lønarhækking er framskrivað í 2022, umframt at framskrivað er við mettari nettotilgongd av brúkarum. Í 2023 er framskrivað við 19,1 mió. kr. í sambandi við, at tveir nýggir stovnar verða tiknir í nýtslu.

### **Arbeidsfremjandi tiltøk**

Framskrivað er við mettari nettotilgongd av brúkarum í skipanini. Veitingarnar eru framskrivaðar við lønarhækking hjá arbeidarafeløgnum í 2022. Framskrivað er eisini við, at kravda pensjónsgjaldið hækkar 1%-stig árliga.

### Fólkapensjón

Framskrivað er við mettari nettotilgongd av pensjónistum. Framskrivað er við, at veitingarnar verða javnaðar við 1,25% í 2022.

### Fyrítíðarpensjón

Framskrivað er við mettari nettotilgongd av pensjónistum. Framskrivað er við, at veitingarnar verða javnaðar við 1,25% í 2022.

### Fyritreytir fyri lógujáttanir

#### *Samtyktar lóguverkætlanir*

Framskrivað er sambært ætlaða útreiðsluprofilinum, soleiðis sum hann er tikin við í verklagslóg, viðmerkingarnar til verklagslóg og viðmerkingarnar til lógujáttanina í løgtingsfíggjarlógini fyri 2021.

#### *Verkætlanir sambært langtíðarlóguætlanini*

Aðrar verkætlanir eru framskrivaðar sambært langtíðarlóguætlanini soleiðis, at framskrivað er við føstum lógukarmi uppá um 520 mió. kr. øll árin 2022 til 2026.

Stuðul til lóguverkætlanir hjá kommunum er tikin við sum lógujáttanir í lógukarminum. Somuleiðis eru í lógukarminum innroknaðar lógukendar útreiðslur, so sum størri KT-verkætlanir og lógustuðul til sjálvsognarstovnar.

<b>Talva: Lógukarmur fyri 2022-2026</b>						
<i>Mi. kr.</i>	<i>FL2021</i>	<b>2022</b>	<b>2023</b>	<b>2024</b>	<b>2025</b>	<b>2026</b>
<b>Lóguútreiðslur tilsamans</b>	<b>556,4</b>	<b>535,8</b>	<b>532,3</b>	<b>521,4</b>	<b>519,9</b>	<b>521,9</b>

Samgongan hevur gjørt eina langtíðarlóguætlan fyri tíðarskeiðið 2020-2030. Lógukarmurin er 556,4 mió. kr. í 2021. Harumframt eru 120,1 mió. kr. fluttar fram frá undanfarnum árum soleiðis, at tøk játtan í 2021 er 676,5 mió. kr. Árin 2022-2026 verður lógukarmurin millum 520 og 536 mió. kr. árliga. Langtíðarlóguætlanin er lýst í Búskaparfrágreiðing II, september 2020.

### Tunlar Norður um Fjall

Sambært verklagslógini kostar verkætlanin umleið 522 mió. kr. Tilboðini uppá tunnilarbeiðið komu inn í mars í ár, og verður eftir ætlan farið undir tunnilarbeiðina í ár. Verkætlanin er mett at verða liðug í 2024.

### Fámjinstunnilin

Fyri at fáa eina hóskandi farleið til Fámjins, verður ein tunnil við tilhoyrandi vegagerð gjørdur.

### Sjóvinnustýrið í Vágum

Nýggjur bygningur verður bygdur á Giljanesi til Sjóvinnustýrið fyri samanlagt 26 mió. kr. Tilboðini uppá bygningin koma inn síðst í mars. Verkætlanin er mett at verða liðug í 2022.

### **Miðnám á Kambsdali**

Ætlanin er at byggja náttúruvísindaliga økið av nýggjum, útbyggja felags økið, køkin, serbreytina og FabLab, umframt at gera síðstu útbyggingina lidna. Kostnaðurin er mettur til um 57,5 mió. kr.

### **Bústovnar**

Dagføringar og nýgerð av bygningum á almannaøkinum. Harundir varðir bústaðir, sambýli, bú- og umlættingarheim til børn og ung við autismu. Við framfluttari játtan eru 207 mió. kr. tókar at nýta í tíðarskeiðnum 2021-2026.

### **Landssjúkrahúsið**

Arbeitt verður við H-bygninginum. Bygningurin er partur av einari langtíðarætlan fyri út- og umbygging av Landssjúkrahúsinum. Hetta byggistigið fevnir um nýggjar medisinskar seingjadeildir, føði- og barnsurðardeild, psykiatriskan depil, høli til sjúkrahúsuppvenjing og køk. Við framfluttari játtan eru 200,9 mió. kr. tókar til byggistigið í 2021 og 2022. Harafturat er verklagslóg lögð fyri Løgtingið uppá 71,8 mió. kr. til at samanbinda H- og B-bygningin og annað.

Næsta byggistig er at innrætta kjallaran til goymslu og parkering, byggja reinsiverk og annað. Næsta byggistig er enn ikki prosjekterað.

### **Fyritreytir fyri stuðulsjáttanum**

Sum meginregla eru stuðulsjáttanir framskrivaðar við óbroyttari upphædd uttan so, at serstøk viðurskifti eru galdandi, til dømis virkseimi, ið heldur uppat, ella bindandi avtala um stuðulshækking, um tað so er eingangs ella varandi.

### **Fyritreytir fyri inntøkujáttanum og rentum**

#### ***Rentustøði***

Fyritreytirnar fyri rentuframskrivingunum eru metta gongdin í landskassaskuldini og útlitini fyri rentugongdini. Tað er ein óvissa í játtanarkørmunum, tí rentustøðið kann broytast, og harvið kunnu útreiðslur landskassans til rentuútreiðslur av skuldini eisini broytast.

#### **Inntøkujáttanir**

Inntøkurnar eru framskrivaðar við støði í søguligum inntøkutølum og teimum fyritreytum, sum eru kendar. Fyri ávísar inntøkujáttanir er í framskrivingunum lagt upp fyri serligum viðurskiftum í einstøkum vinnugreinum.

Stórur partur av inntøkusiðuni í løgtingsfíggjarlógini er skattir og avgjöld, sum verða stýrd av búskaparligu konjunkturgongdini í samfelagnum, og sum í stóran mun fylgja vøkstrinum í BTÚ.

#### ***Fastur (realur) inntøkuvøstur 2023-2026***

Sum vanligt er í játtanarkørmunum, er framskrivað í ársins prísnum í 2022, men árin 2023-2026 er framskrivað í føstum prísnum. Tað merkir, at frá 2023 til 2026 er framskrivað við realum inntøkuvøkstri.



**Talva: Útvaldar inntökujáttanir við stærstu broytingunum**

<i>Mið. kr.</i>	<i>FL2021</i>	<b>2022</b>	<b>2023</b>	<b>2024</b>	<b>2025</b>	<b>2026</b>
<b>Inntøkur, §20:</b>						
Vanligur landsskattur	1.807,0	1.840,0	1.880,0	1.920,0	1.960,0	2.000,0
Felagsskattur	295,0	350,0	375,0	380,0	385,0	390,0
Kapitalvinningskattur	205,0	250,0	275,0	280,0	285,0	290,0
Meirvirðisgjald	1.740,0	1.795,0	1.835,0	1.875,0	1.915,0	1.955,0
Loyvisgjald á alivinnu	133,0	176,0	186,0	194,0	202,0	211,0
Avgjald á fiskatilfeingi	314,0	314,0	314,0	314,0	314,0	314,0
Útluting frá BankNordik	15,0	58,7	59,7	19,0	20,0	21,0
<b>Útvaldar inntøkur tils.</b>	<b>4.509,0</b>	<b>4.783,7</b>	<b>4.924,7</b>	<b>4.982,0</b>	<b>5.081,0</b>	<b>5.181,0</b>
<b>Inntøkur tilsamans</b>	<b>5.841,3</b>	<b>6.109,7</b>	<b>6.262,9</b>	<b>6.334,1</b>	<b>6.438,3</b>	<b>6.545,1</b>

Stærstu inntøkukeldurnar hjá landinum eru vanligi landsskatturin og meirvirðisgjaldið, sum tilsamans eru um 60% av samlaðu inntøkunum hjá landskassanum.

**Vanligur landsskattur**

Mett verður, at vanligi landsskatturin verður nakað minni, enn mett í lögtingsfíggarlógini fyri 2021. Í framskrivingunum er síðani roknað við varisligum vøkstri í landsskattinum uppá góð 3% í 2022. Árin 2023 til 2026 er roknað við vøkstri í føstum prísnum uppá um 2%.

**Felagsskattur**

Mett verður, at felagsskatturin orsakað av koronufarsóttini verður væl lægri í 2021, men at hann síðani hækkar aftur næstu árin.

**Kapitalvinningskattur**

Mett verður, at kapitalvinningskatturin orsakað av koronufarsóttini verður væl lægri í 2021, men at hann síðani hækkar aftur næstu árin.

**Meirvirðisgjald**

Viðvíkjandi meirvirðisgjaldinum er eisini roknað við varisligum vøkstri uppá góð 3% í 2022. Árin 2023 til 2026 er roknað við vøkstri í føstum prísnum uppá um 2%.

**Loyvisgjald á alivinnu**

Orsakað av koronufarsóttini, sum hevur havt við sær lægri laksaprísir og truplari marknaðaratgongd, er væl minni enn mett komið inn av loyvisgjaldinum á alivinnu í 2020 og 2021. Væntað verður, at laksaprísurin og tókan vaksa næstu árin og sostatt eisini loyvisgjaldið á alivinnu.

**Avgjald á fiskatilfeingi**

Óvissa er um avgjaldið á fiskatilfeingi næstu árin, serliga um atgongdina at fiska makrel í bretskum sjógvi og um semjurnar millum strandarlondini um uppsjóvarfisk. Hóast galdandi lóggáva fer úr gildi við árslok 2021, er framskrivað við somu upphædd árin 2022 til 2026. Tað er gjørt, tí at siðvenjan hevur verið, at nýggj lóggáva á hvørjum ári er komin í staðin fyri hana, sum fór úr gildi. Harafturat er nýggj lóggáva um veiðigjöld ávegis at verða lögð fyri Løgtingið.

## Útluting frá BankNordik

Framskrivað er við vanligum vinningsbýti. Harafturat hevur BankNordik boðað frá, at bankin fer at útluta serstakt vinningsbýti uppá 700 mió. kr., harav 450 mió. kr. verða útlutaðar í 2021 og 250 mió. kr. í 2022 og 2023. Landsins partur av vinningsbýtinum er áleið ein triðingur.

## Uppskot til játtanarkarmar 2022-2026

Uppskotið til játtanarkarmar byggir á løgtingsfíggarlógina fyri 2021 og framskrivingar fyri tíðarskeiðið 2022 til 2026. Í talvuni niðanfyri er uppskotið til játtanarkarmar fyri árin 2022 til 2026 útgreinað og býtt á greinar og ár.

<b>Talva: Útgreinaðir játtanarkarmar fyri 2022-2026</b>						
<i>Mið. kr.</i>	<i>FL2021</i>	<b>2022</b>	<b>2023</b>	<b>2024</b>	<b>2025</b>	<b>2026</b>
<b>Rakstrarútreiðslur, §1-§12:</b>						
§ 1 Løgtingið	66,4	66,7	66,7	69,7	67,7	66,7
§ 2 Løgmansfyrisingin	41,8	42,5	43,9	43,5	42,5	43,2
§ 3 Fíggjarmál	615,1	629,1	636,6	643,6	648,6	653,6
§ 5 Fiskivinnumál	160,7	164,0	164,0	166,0	164,0	164,0
§ 6 Umhvørvis- og vinnumál	163,9	165,7	167,6	165,7	165,7	165,7
§ 7 Uttanríkis- og mentamál	1.279,1	1.305,9	1.311,4	1.317,1	1.320,7	1.323,8
§ 11 Heilsumál	1.372,8	1.423,1	1.456,8	1.483,6	1.511,1	1.539,5
§ 12 Almannamál	1.800,3	1.870,4	1.926,5	1.970,2	2.015,6	2.059,9
<b>Rakstrarútreiðslur tilsamans</b>	<b>5.500,0</b>	<b>5.667,4</b>	<b>5.773,5</b>	<b>5.859,3</b>	<b>5.936,0</b>	<b>6.016,4</b>
<b>Løguútreiðslur, §1-§12*</b>	<b>556,4</b>	<b>535,8</b>	<b>532,3</b>	<b>521,4</b>	<b>519,9</b>	<b>521,9</b>
<b>Rentuútreiðslur, netto**</b>	<b>-11,7</b>	<b>4,6</b>	<b>3,4</b>	<b>0,5</b>	<b>6,3</b>	<b>10,5</b>
<b>Inntøkur</b>	<b>5.829,6</b>	<b>6.114,3</b>	<b>6.266,3</b>	<b>6.334,6</b>	<b>6.444,6</b>	<b>6.555,6</b>
<b>Framskrivað RLÚ-úrslit</b>	<b>-215,0</b>	<b>-93,5</b>	<b>-42,9</b>	<b>-46,6</b>	<b>-17,6</b>	<b>6,8</b>
<b>Átøk at betra úrslitið</b>	<b>-</b>	<b>30,0</b>	<b>60,0</b>	<b>90,0</b>	<b>120,0</b>	<b>150,0</b>
<b>RLÚ-úrslit við átøkum</b>	<b>-</b>	<b>-63,5</b>	<b>17,1</b>	<b>43,4</b>	<b>102,4</b>	<b>156,8</b>

**Viðm:** Tølini fyri 2021 og 2022 eru í ársins prísum. Tølini fyri 2023-2026 eru í føstum prísum. Tað vil siga, at lønar- og prísvøkstur er ikki íroknaður, hvørki á útreiðslu- ella inntøkusiðu landskassans. Tølini fyri 2021 eru sambært samtyktu løgtingsfíggarlógini.

\* Í løgukørmunum eru innroknaðar løgukendar útreiðslur. Í 2022 er talan um 50 mió. kr. í partapeningi til felagið P/F Eystur- og Sandoyartunlar, 20 mió. kr. tilsamans til verkætlanirnar Talgildu Føroyar og KT-skipan til skúlaverkið og um 6 mió. kr. til løgukendan stuðul til sjálvsogvarstovnar.

\*\* Rentuútreiðslur, netto er samanseting av rentuútreiðslum av lánsbrævaskuld landskassans og rentuinntøkum av gjaldføri landskassans.

**Skjal hjálagt**

Skjal 1: Búskaparfrágreiðing I, mars 2021

Fíggjarmálaráðið, 23. mars 2021

Jørgen Niclasen  
landsstýrismaður í fíggjarmálum

/Bjarni Askham Bjarnason

## **Inngangur**

Sambært § 8 í løgtingslóg nr. 42 frá 4. mai 2009 um landsins játtanarskipan skal frágreiðing (Búskaparfrágreiðing I), sum lýsir og metir um búskaparstöðu Føroya, harímillum tann almenna geiran, verða lögð við uppskotinum til løgtingssamtykt um játtanarkarmar. Uppskotið til løgtingssamtykt um játtanarkarmar fyri løgtingsfíggjarlógina næsta ár skal leggjast fram fyri 1. apríl.

Uppskotið til løgtingssamtykt um játtanarkarmar fyri løgtingsfíggjarlógina í 2022 byggir í høvuðsheitum á samtyktu løgtingsfíggjarlógina fyri 2021 (løgtingsmál nr. 29/2020), men nýggjar framrokningar eru gjørdar av inntøkum og útreiðslum.

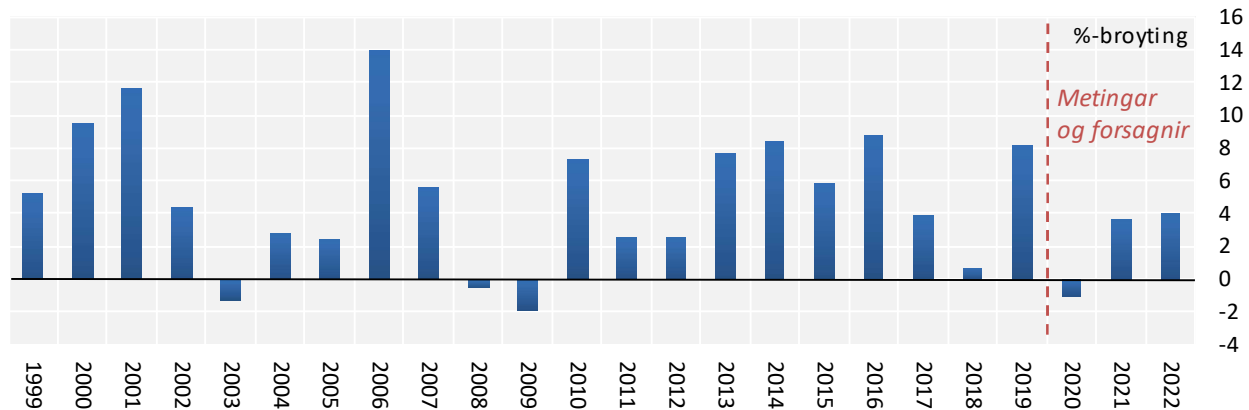
Frágreiðingin er sett soleiðis saman, at fyrst er stutt lýsing av gongdini í føroyska búskapinum, síðani av altjóða búskapinum og at enda av almenna búskapinum.

## Lýsing av gongdini í búskapinum

Stórus vøkstur hevur verið í føroyska búskapinum síðani 2013. Bruttotjóðarúrtøkan (BTÚ) vaks 0,5-1% í 2018 og um 8% í 2019 sambært metingum frá Hagstovuni. Í 2020 varð heimsbúskapurin raktur av koronufarsóttini, og farsóttin ávirkaði eisini føroyska búskapin. Fíggjarmálaráðið roknar við, at BTÚ minkaði um 2% í 2020. Størsta orsøkin til minkingina í 2020 er, at útflutningurin av vørum minkaði um 1,1 mia. kr. í 2020, sammett við 2019.

### Mynd 1

#### Bruttotjóðarúrtøka í ársins prísnum, broyting í % um árið, 1999-2022



Viðm.: Tøluni fyri 2020 til 2022 eru metingar og forsagnir og skulu lesast við fyrivarni.

Kelda: Metingar og forsagnir frá Hagstovuni og Búskaparráðnum.

Fíggjarmálaráðið roknar við, at BTÚ hækkar aftur í 2021, og at vøksturinn verður 3-4% í 2021 og heldur størri í 2022 (tøluni eru øll í ársins prísnum).

Væntaði vøksturinn í 2021 og 2022 er treytaður av, at tað eydnast myndugleikum í Evropa og aðrastaðni at fáa gongd á aftur búskapirnar, at tað eydnast at koppseta fólk flest ímóti koronu, og at neyðugt ikki verður aftur at lata samfeløg aftur næstu 1-2 árin. Framgongdin er sjálvsagt eisini treytað av, at nýggj og álvarsligari frábrigdi av koronu ikki taka seg upp, sum kunnu gera tað torførari at tillaga koppsetingarnar ímóti smittuni.

Samlaðu lønargjaldingarnar vuku um 2% í 2020, hóast ávirkanina frá koronufarsóttini á føroyska búskapin. Koronufarsóttin ávirkaði mest útflutningsvinnurnar við stórum prísflækkingum á fleiri marknaðum umframt ferða- og tænaðstovinnurnar. Fyribils metingin er, at lítil minking var í búskapinum í 2020, og at koronufarsóttin eisini fer at ávirka serliga fyrri hálvár 2021.

Fíggjarmálaráðið roknar við, at vøksturinn tekur seg upp aftur seinna hálvár 2021.

Mynd 1 omanfyri vísir gongdina í bruttotjóðarúrtøku (BTÚ) árin 1999 til 2019 og metingar fyri árin 2020 til 2022. Føroyski tjóðarroknaskapurin er gjørdur upp til og við 2019. Tøluni fyri 2020 til 2022 eru metingar og forsagnir.

Framgongdin í búskapinum frá 2013 til fyrsta ársfjórðing í 2020 kom í stóran mun av serliga góðum umstøðum í ali- og uppsjóvarvinnuni og av lágum rentustøði. Harafturat gjørdur land, kommunur og vinnufyrirtekur nógvar og stórar íløgur, sum stímbraðu búskapin. Oljuprísir hava verið skiftandi síðstu árin. Stóra hækkingin í oljuprísnum seinna hálvár í 2020 og fyrstu mánaðirnar í 2021 hevur tálmað búskapin.

Samanumtikið eru útlit til búskaparvækstur í 2021 og 2022, tó at vøksturinn sjálvandi er treytaður av viðurskiftum, sum hava við koronufarsóttina at gera. Roknast kann við, at ískoytið til vøksturinn frá útflutningsvinnunum hækkar í 2021, sammett við í 2020. Tøkan av aldum laksni er mettt at fara at vaksa um 15% í 2021. Í 2020 lækkaðu miðalprísirnir á aldum laksni nógv, millum annað orsakað av koronufarsóttini, og higartil í ár eru miðalprísirnir hækkaðir aftur.

Síðstu árin er munandi ískoyti til vøksturinn komið frá privatum og almennum ílögum. Roknast kann eisini við nógvum almennum og privatum ílögum næstu 1-2 árin, og íløgurnar fara væntandi at stímbra búskapin næstu 1-2 árin.

Húsarhaldini í Føroyum eru sum heild væl fyri og hava ikki nógv skuld, sammett við húsarhald í øðrum framkomnum londum. Tað, saman við lága rentustøðinum og hækkanði realløn næstu 1-2 árin, talar fyri, at privata nýtslan framhaldandi fer at vaksa næstu árin. Síðstu 4-5 árin er privata nýtslan vaksin javnt og støðugt.

Í 2020 varð privata nýtslan stímbrað av, at fólk brúktu pening í landinum, sum tey annars høvdu ætlað at brúkt til ferðing uttanlands. Tað sæst millum annað í hagtolum fyri kortnýtsluna í 2020. Enn er ov tíðliga at siga, í hvønn mun tað fer at bera til at ferðast uttanlands í ár, men Fíggjarmálaráðið roknar við, at privata nýtslan fer at stímbra búskapin næstu 1-2 árin.

Avreiðingarnar av botnfiski vuku nakað í 2018 og 2019, og útlitini vóru frægari í 2019 eftir fleiri ár, tá lítið varð avreitt av botnfiski. Í 2020 lækkaðu avreiðingarnar av botnfiski tó aftur, sum óivað bæði kom av koronufarsóttini, lágu fiskaprísunum og vánaligum fiskiskapi.

Sambært Havstovuni hevur toskastovnurin á Landgrunninum verið undir søguligum lágmarki síðani 2004. Í 2018 og 2019 var toskastovnurin oman fyri lágmarksstøddina av gýtingarstovninum, men stovnsmetingin í 2020 vísti, at stovnurin aftur var undir hesum marki. Stovnsmetingin fyri tosk var munandi daprari í 2020 enn í 2019. Orsøkin til broytingina er líta tilgongdin.

Rannsóknarskipið fekk nógv av 1 ára gomlum smáfiski í 2018 og eisini nógv av sama árgangi í 2019, men í 2020 fekk rannsóknarskipið lítið av sama árgangi, sum tá var vorðin trý ára gamal. Samstundis var nøgdin av stórum toski nær landi metstór í 2019, og gomul føroysk vitan sigur, at tá ið slíkt hendir, eru útlitini fyri toskastovnin døpur. Úrslitið er, at toskastovnurin ikki væntast at vaksa so nógv í framtíðini, sum annars varð væntað í 2019.

### *Størstu óvissurnar eru koronufarsóttin og gongdin í heimsbúskapinum næstu 1-2 árin*

Fleiri óvissur eru, sum kunnu ávirka búskapargongdina í 2021 og 2022. Størsta óvissan er sjálvandi koronufarsóttin og tilgongdin at koppseta fólk í Føroyum og aðrastaðni. Síðstu mánaðirnar eru útlitini í Evropa og USA fyri búskaparvækstri batnað nakað, og tað hevur gingið hampiliga væl og skjótt at koppseta fólk. Harafturat hava fleiri lond boðað frá stórum fíggjarpolitiskum stuðulsætlanum.

Ymiskt er millum lond, hvussu smittutrýstið er, hvussu tað gongur at koppseta fólk, og hvørjar ætlanir eru um at lata samfeløginu upp aftur. Í Danmark verður latið varisliga upp aftur eftir páskir. Hinvegin er smittutrýstið vaksandi aðrastaðni í Evropa, og fleiri lond bíða við at lata upp aftur ella lata meira aftur, til dømis Noreg, Svøríki og Týskland.

Altjóða rentustøðið er framvegis søguliga lágt. Flestu búskaparfrøðingar og eygleiðarar rokna við, at rentustøðið, sum frálíður, fer at hækka til eitt vanligari støði. Stígur kom í heimsbúskapin í 2020

av koronufarsóttini. Flestu lond hava tí hækkað skuldina munandi í 2020 og aftur í 2021. Roknast kann eisini við, at flestu lond í vesturheiminum mugu hækka almennu skuldina aftur í 2022.

Enn er ógreitt, hvussu hetta fer at ávirka rentustøðið næstu 1-2 árin. Í lötuni bendir kortini lítið á, at rentustøðið hækkar stórvegis í 2021 ella í 2022, hóast torført er at meta um tað. Nógv bendir á, at miðbankarnir ikki fara at hækka renturnar í bræði, ella fyrr enn verulig gongd aftur kemur á heimsbúskapin.

Ein onnur óvissa er um altjóða oljuprísirnir. Oljuprísir eru tvífaldaðir síðsta árið, sum er tekin um, at útlit eru fyri stórum búskaparvøkstri, tá ið gongd kemur á aftur heimsbúskapin eftir koronufarsóttina.

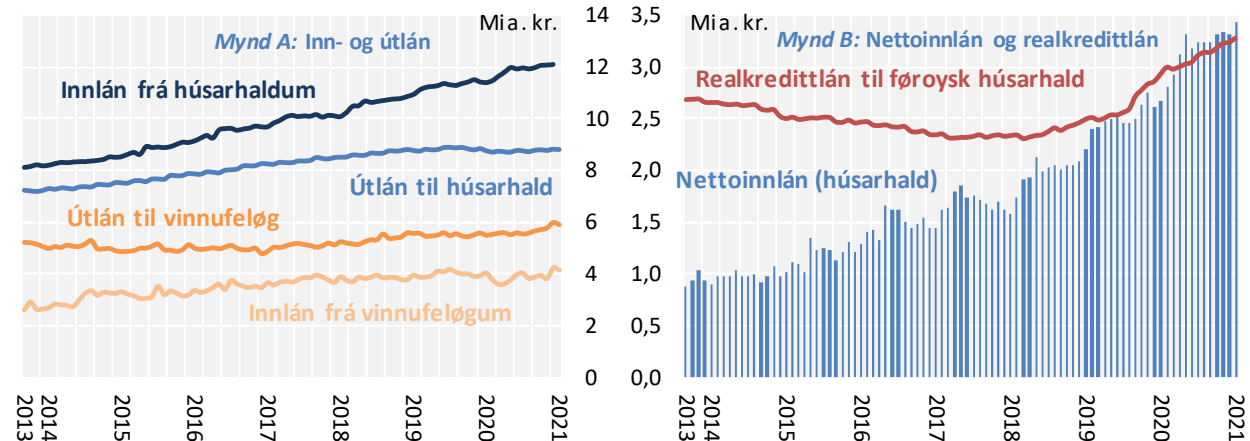
### *Tekin hava verið um fløskubálsar – til ber ikki at staðfesta ovhiting í búskapinum*

Fíggjarmálaráðið metir ikki, at til ber at staðfesta, at føroyski búskapurin hevur verið ovhitaður síðstu árin, ella at gongdin ikki hevur verið haldfør. Til at staðfesta tað krevjast hagtøl og vitan um búskapin, sum ikki eru tøk, til dømis uppgerðir av tjóðarroknskapinum í føstum prísnum.

Tekin hava verið um fløskuhálsar í pørtum av búskapinum og eru tað lutvíst enn. Fløskuhálsar kunnu hava við sær kostnaðarhækkingar, um teir til dømis spjaða seg og standa við í longri tíð. Tekin um fløskuhálsar síggjast í lötuni til dømis á bústaðamarknaðinum – serliga í miðstaðarøkinum – og í pørtum av byggivinnuni. Enn er ógreitt, um fløskuhálsarnir ávirka allan búskapin sum heild.

## Mynd 2

### Inn- og útlán til húsarhald og vinnufeløg, føroyskir peningastovnar, mia. kr., sept-2013 til jan-2021



Viðm.: Nettoinnlánini í mynd B eru innlán frá húsarhaldum frádrigin útlán til húsarhald í mynd A.

Kelda: Hagstovan.

Virksemið í byggivinnuni er kortini minkað síðsta hálva árið, men nógvar byggiverkætlanir eru framvegis í gongd og eru væntandi næstu árin. Sambært konjunkturvísitalinum hjá Hagstovuni siga fyrirtøkur í byggivinnuni frá, at eftirspurningurin er minni, og at manglandi eftirspurningur nú avmarkar framleiðsluna. Um triðja hvør fyrirtøka í byggivinnuni sigur eisini, at mangel á arbeiðsmegi er størsta avmarkingun fyri at økja meira um framleiðsluna.

Undir tilfíkum umstøðum á arbeiðsmarknaðinum gagnar tað føroyska búskapinum, at fyrítøkur kunnu innflyta arbeiðsmegi, tá ið torført er at fáa fatur á henni í Føroyum. Tað tekur nakað av trýstinum av arbeiðsmarknaðinum og minkar um vandan fyri, at fløskuhálsar stinga seg upp og spjaða seg.

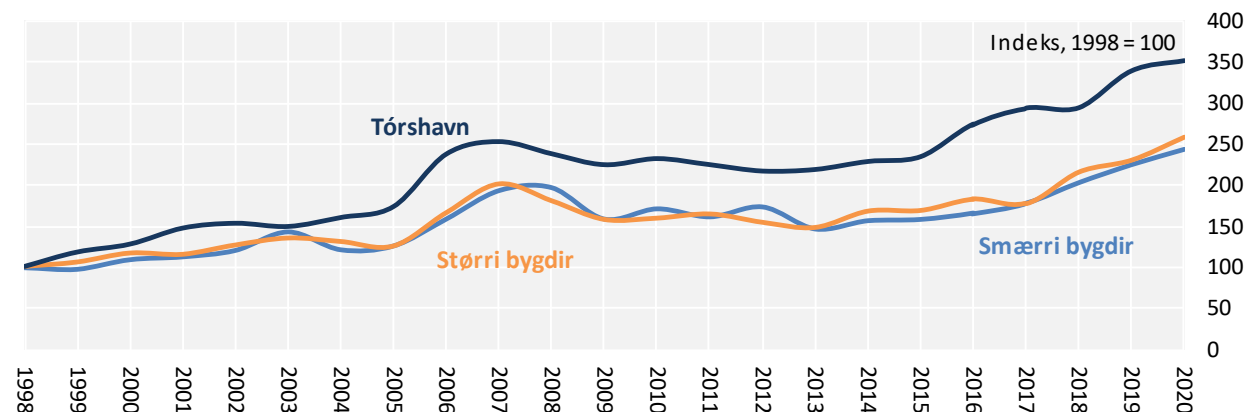
Síðsta árið eru bruttoútlán úr føroyskum peningastovnum til húsarhald í Føroyum vaksin um 0,5% (realkredittlán úr Danmark ikki íroknað). Bruttoútlán til vinnukundar í Føroyum eru vaksin meira síðsta árið, um 7% (mynd 2). Ein broyting síðstu um tvey árin er, at húsarhald í størri mun hava tikið realkredittlán at fígga bústøðir heldur enn bankalán.

Realkredittlán til føroysk húsarhald eru vaksin um 12% síðsta árið (mynd 2B). Innlán hjá húsarhaldum og vinnufyrítøkum í føroyskum peningastovnum eru vaksandi. Innlán hjá føroyskum húsarhaldum eru vaksin um 7% síðsta árið, og innlán hjá føroyskum vinnufyrítøkum eru vaksin út við 3% síðsta árið.

Skuldin hjá føroyskum húsarhaldum og vinnufyrítøkum er ikki høg, sammett við privata skuld í øðrum londum í vesturheiminum. Skuldin hjá føroyskum húsarhaldum (brutto) verður mettt til 55-60% av BTÚ. Skuldin hjá húsarhaldum í Danmark og Noregi er til dømis væl omanfyri 100% av BTÚ, meðan skuldin hjá húsarhaldum í Íslandi er um 75% av BTÚ. Í ES er skuldin hjá húsarhaldum í miðal um 60% av BTÚ.

### Mynd 3

Sethúsaprísir, indeks 1998 = 100, 1998 til 2020



Viðm.: Sethúsaprísirnir eru úr uppgerðini hjá Betri Banka. Sethúsaprísir fyri 2020 eru miðalprísir fyri tríggjar teir fyrstu ársfjórðingarnar í 2020. Onnur tøl eru ársmiðal.

Kelda: Hagstovan og Betri Banki.

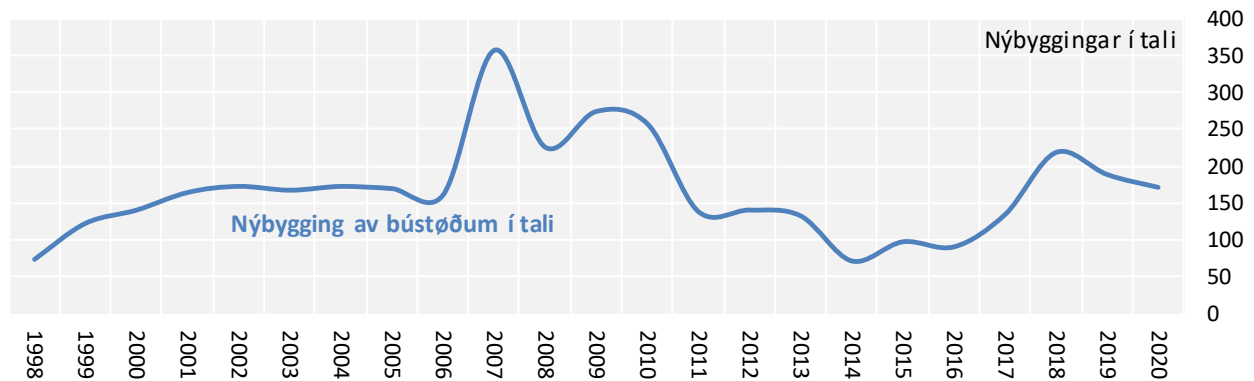
Mynd 3 omanfyri vísir gongdina í sethúsaprísnum í landinum síðani 1998. Bústaðarmarknaðurin hevur ikki verið nógv ávirkaður av koronufarsóttini, og sethúsaprísir eru hækkaðir fyrstu tríggjar ársfjórðingarnar í 2020.

Ymiskar orsøkir kunnu vera til, at sethúsaprísir hækka. Høvuðsorsøkirnar eru, at inntøkurnar í samfelagnum hækka, og at fólk fáa meira av tiltøkupeningi og kunnu taka størri lán, umframt at rentustøðið hevur verið sera lágt síðani fíggiarkreppuna fyri um 10 árum síðani. Ein onnur orsøk er fólkaøksturin og tilflytingin, sum hevur verið síðani um 2014. Síðstu nógvu árin hevur nýbyggingin av sethúsum og íbúðum ikki staðið mót við tilflytingina og fólkaøksturin í landinum (mynd 4).



Mynd 4

Nýbygging av bústøðum um alt landið, nýibindingar í elkervið hjá SEV, 1998 til 2020



Viðm.: Myndin vísir nýibindingar í elkervið hjá SEV um alt landið. Myndin fevnir um sethús, raðhús og íbúðir.  
Kelda: Hagstovan.

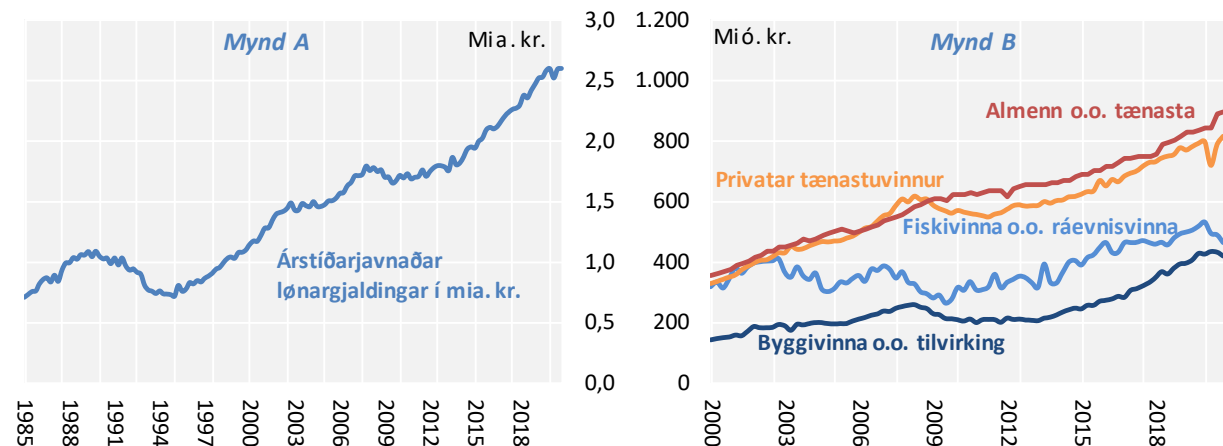
Samanumtikið bendir nógv á, at framgongdin í búskapinum síðstu árin hevur verið haldfør, og at hon er grundað á vaksandi framleiðslu og hækkanði inntøkur, heldur enn at vera lánifiggað.

Fiski-, ali- og byggivinna nógv vaksnar síðstu árin

Føroyski búskapurin vaks støðugt frá 2013 til 2020, tá ið stígur kom í vøxturin av koronufarsóttini. Hagtølini benda á, at vøxturin steðgaði fyrra hálvár 2020, men at vøxturin síðani tók seg upp aftur seinni í 2020. Hagtølini benda eisini á, at vøxturin síðani er minkaður aftur um ársskiftið 2020/21. Eins og nevnt omanfyri, roknar Fíggjarmálaráðið við vøxtstri á 3-4% í 2021 og heldur hægri í 2022.

Mynd 5

Lønargjaldingar, býttar á ársfjórðingar, 1. ársfjórðing 1985 til 4. ársfjórðing 2020



Viðm.: Mynd A vísir samlaðar lønargjaldingar í øllum vinnugreinum 1. ársfjórðing 1985 til 4. ársfjórðing 2020.  
Mynd B vísir lønargjaldingar í fyra útvaldum vinnugreinum 1. ársfjórðing 2000 til 4. ársfjórðing 2020.  
Kelda: Hagstovan.

Væksturinn í búskapinum síðani 2013 er í stóran mun komin av, at vinnugreinarnar fiski-, ali- og byggivinna eru vaksnar nógv. Lønargjaldingar í hesum vinnugreinunum og lønargjaldingar tilsamans síggjast í mynd 5 omanfyri. Harafturat er húsarhaldsnýtslan vaksin javnt síðstu um fimm árin, og nógvur almennar og privatar íløgur eru gjørdar.

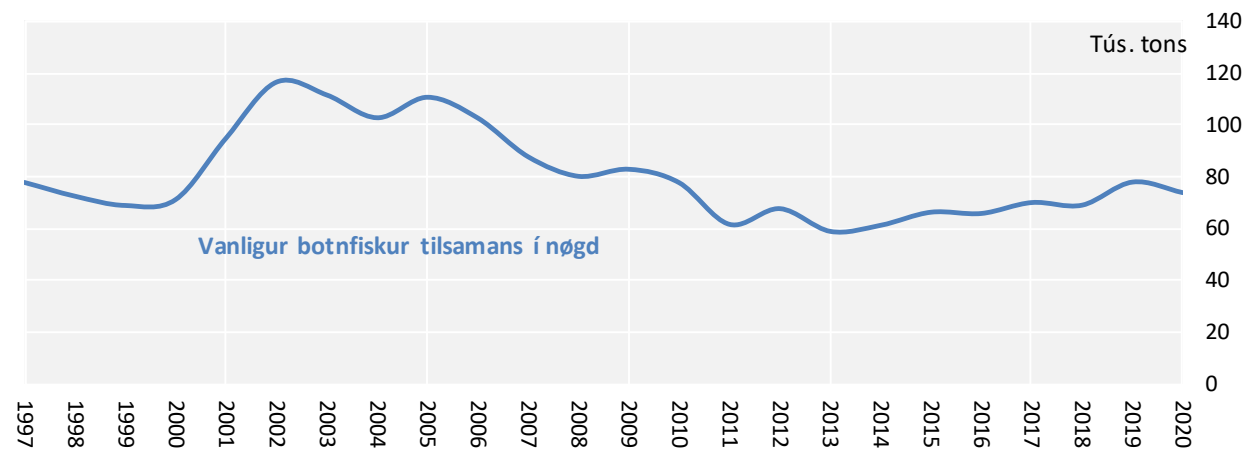
Nettotilflyting hevur verið síðani 2014 (myndirnar 13 og 14). Nettotilflytingin kemur fyrst og fremst av, at fráflytingin er minkað, men tilflytingin er eisini vaksin síðstu árin. Frá 2004 til 2013 var nettofráflyting (tó undantikið í 2008), men síðani 2014 hevur verið nettotilflyting.

Nettotilflytingin er tekin um góðu gongdina í búskapinum og á arbeiðsmarknaðinum síðstu árin. Tilflytingin minkaði nakað í 2020 av koronufarsóttini.

Eftirspurningurin frá húsarhaldum og fyrítøkum er vaksin støðugt síðani 2014 (sí til dømis mynd 9). Eftirspurningurin er vaksin eisini í 2020, sum millum annað er komið av, at fólk ikki hava kunnað brúkt pening til ferðing uttanlands. Fíggjarmálaráðið roknar við, at eftirspurningurin fer at vaksa næstu 1-2 árin.

#### Mynd 6

#### Føroyska feskfiskaveiðan eftir botnfiski í nøgd\*, tús. tons, 1997 til 2020



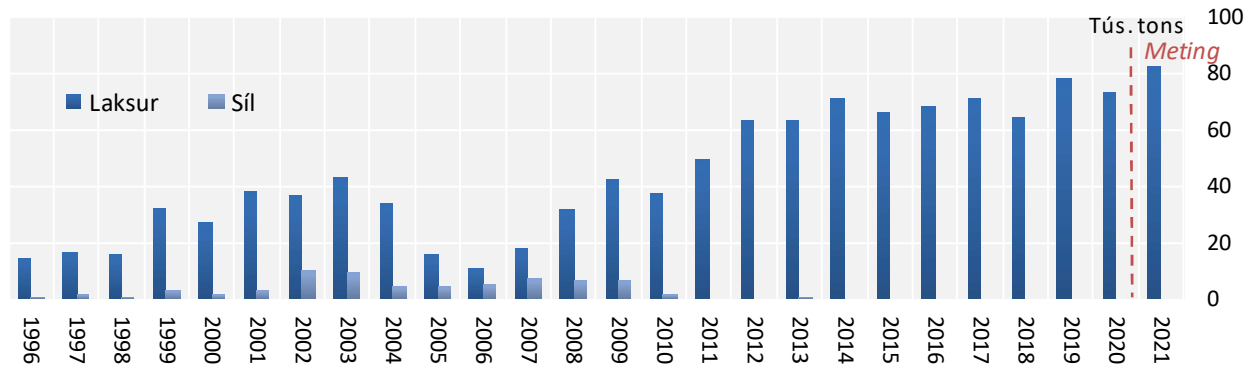
\* Tølini vísa veiðina, sum verður skrásett um avreiðingarskipanina og í avreiddari vekt. Í avreiðingunum er allur fiskiskapur hjá føroyskum skipum og bátum í føroyskum sjóðki, føroyska feskfiskaveiðan í íslenskum sjóðki og fiskiskapurin á Flemish Cap, sum fer um avreiðingarskipanina. Uppsjóvarfiskur er ikki við í uppgerðini.

Kelda: Hagstovan.

Mynd 6 vísir avreiðingar av botnfiski um avreiðingarskipanina í nøgd síðstu árin. Í myndini sæst, at hóast útlitini eru batnandi, eru nøgdirnar av feskfiski um avreiðingarskipanina framvegis eins smáar og miðskeiðis í 1990'runum.

Mynd 7

Tøka av aldum laksis og sílum í krugdari vekt, býtt á ár, 1996 til 2021



\* Tøkan er í krugdari vekt í tonsum. Tøkan í 2021 er meting við ávísari óvissu frá sp/f Avriki.

Kelda: Hagstovan og Búskaparráðið.

Miðalprísurin á útfluttum laksis úr Føroyum var væl lægri í 2020, sammett við í 2019, og harafturat minkaði tøkan. Tilsamans minkaði útflutningurin av alilaksi um 700 mió. kr. í 2020 ella um 18%, sammett við 2019. Útlit eru fyri, at útflutningurin av laksis veksur aftur í 2021, tí at tøkan væntandi veksur eini 15%, og at roknast kann eisini við hægri prísnum í 2021, tó at tað er treytað av gongdini í heimsbúskapinum. Prísirnir á aldum laksis eru hækkaðir higartil í 2021.

Næstu árin kann roknast við, at alivinnan fer at geva størri ískoyti til vøksturinn í BTÚ. Síðstu árin eru útbyggingar og íløgur gjørdar í smoltstöðir og kryvjivirki, og næstu 1-2 árin verða eisini gjørdar stórar íløgur.

Úrslitini av íløgnum síggjast nú í størri tøkum, og miðalstøddin á smoltum, sum verða sett út, er farin úr um 150 grammum í 2015 upp í um 370 gramm í 2020. Útbyggingarnar fara væntandi at hava við sær, at framleiðslan á landi kann vaksa, at miðalstøddin á smoltum veksur til um 500 gramm, og at vakstrartíðin á sjónum styttest úr um 18 mánaðir í um 12 mánaðir.

Tøkan av alilaksi var millum 60 og 78 tús. tons í krugdari vekt frá 2012 til 2020. Í 2021 verður roknað við, at tøkan kann vaksa aftur til 80-85 tús. tons í krugdari vekt. Mynd 7 omanfyri vísir tøkum av aldum laksis og sílum síðani 1996 og mettu tøkum av aldum laksis í 2021.

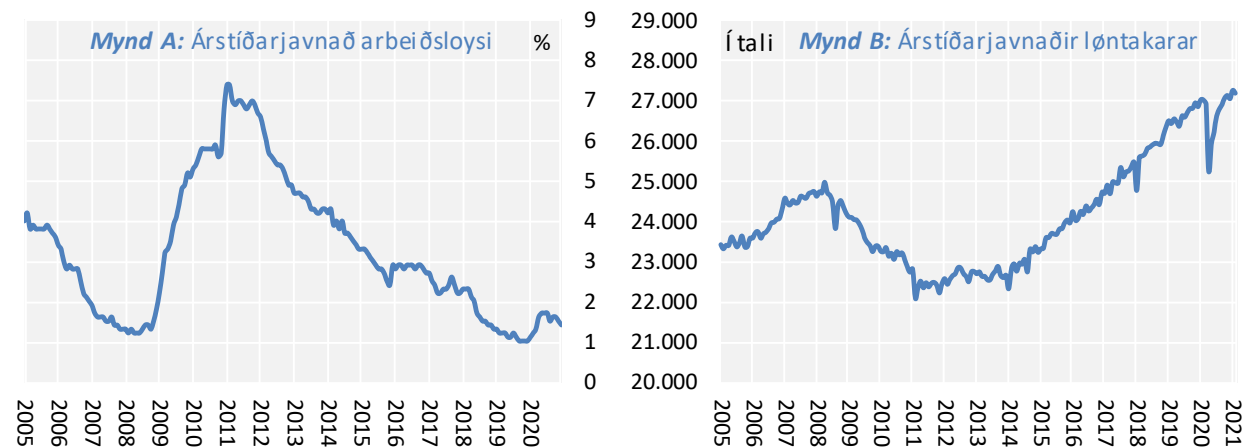
*Gongdin á arbeiðsmarknaðinum*

Arbeiðsmarknaðurin í Føroyum er sera væl fyri, hóast koronufarsóttin rakti í 2020 og ávirkaði partar av búskapinum. Tað sæst á arbeiðsloysinum, sum framvegis er sera lítið, og á talinum av løntakarum, sum er á sama støði, sum áðrenn koronufarsóttin rakti búskapin. Góða støðan á føroyska arbeiðsmarknaðinum sæst eisini, um vit sammeta arbeiðsloysið í Føroyum við arbeiðsloysið í øðrum londum (talva 6).

Arbeiðsloysið við ársenda 2020 var 1,3% av arbeiðsfjøldini (mynd 8A). Arbeiðsloysið vaks eitt vet seinna helvt av 2020, men arbeiðsloysið er framvegis sera lítið og um tað minsta, sum er skrásett síðani miðskeiðis í 1990'unum, tá ið skrásetingarnar byrjaðu. Harafturat er talið á løntakarum framvegis methøgt, um 27.000 (mynd 8B). Løntakaratalið lækkaði miðskeiðis í 2020 orsakað av koronufarsóttini, men síðani er løntakaratalið hækkað aftur til um 27.000 løntakarar, sum eisini var talið av løntakarum, áðrenn koronufarsóttin rakti.

Mynd 8

Árstíðarjavnnað arbeiðsloysi í % av arbeiðsfjöld, jan-2005 til feb-2021



Kelda: Hagstovan.

Arbeiðsloysið er annars minkað stöðugt og javnt síðani 2012. Stórur munur er ikki á arbeiðsloysinum, býtt á ymisk øki í landinum. Arbeiðsloysið í Suðuroy er minkað munandi síðstu fáu árin og er nú ikki nógv størri enn aðrastaðni í landinum. Arbeiðsloysið í Suðuroy var 2,2% við ársenda í 2020, sum er eitt vet størri enn aðrastaðni í landinum.

Talva 1

Lønargjaldingar eftir høvuðsvinnubólkum, 2017-2020, mió. kr.

Vinnugrein	2017	2018	2019	2020	Munur 2019-20	Munur í %
Fiski-, ali- o.o. ráevnisvinna	1.856	1.852	2.010	1.972	-38	-1,9
Byggivinna o.o. tilvirking	1.275	1.460	1.632	1.721	89	5,5
Privatar tænaðstovinnur	2.831	2.971	3.113	3.115	2	0,1
Almenn o.o. tænaðstovna	2.985	3.136	3.309	3.464	155	4,7
<b>Lønargjaldingar tilsamans</b>	<b>8.948</b>	<b>9.419</b>	<b>10.064</b>	<b>10.271</b>	<b>207</b>	<b>2,1</b>

Kelda: Hagstovan.

Gongdin í lønargjaldingum fyri árin 2017 til 2020, og býtt á høvuðsvinnubólkar, sæst í talvu 1. Samanumtikið vuku lønargjaldingar 2,1% í 2020, sum er væl lægri vøkstur enn árin frammanundan. Serliga lønargjaldingar innan byggivinnu og almenna tænaðstovnu vuku í 2020, sammett við í 2019 (sí eisini mynd 5). Lønargjaldingar minkaðu út við 2% í fiski- og alivinnu í 2020.

Talva 2

Løntakarar í februar eftir høvuðsvinnubólkum, 2018-2021, fólk í tali

Vinnubólkur	2018	2019	2020	2021	Munur 2019-20	Munur í %
Fiski-, ali- o.o. ráevnisvinna	3.788	4.031	4.131	4.204	73	1,8
Byggivinna o.o. tilvirking	3.822	4.132	4.375	4.201	-174	-4,0
Privatar tænastrúvinnur	8.357	8.481	8.555	8.400	-155	-1,8
Almenn o.o. tænastrá	9.278	9.459	9.750	10.023	273	2,8
<b>Løntakarar tilsamans</b>	<b>25.245</b>	<b>26.103</b>	<b>26.811</b>	<b>26.828</b>	<b>17</b>	<b>0,1</b>

Kelda: Hagstovan.

Talið av løntakarum hækkaði frá 2014 til 2019 (mynd 8B) til út við 27 túsund løntakarar. Tað lækkaði síðani til um 25 túsund í apríl 2020 orsakað av koronufarsóttini. Skrásetta talið á løntakarum í Føroyum hevur ikki verið hægri enn um ársskiftið 2020/21. Vøksturinn í løntakaratalinum hæsaði tó av aftur síðstu mánaðirnar í 2020. Nevnt kann verða, at persónar, sum bara hava B-inntøku, ella sum bara hava inntøku uttanlands, eru ikki við í talinum á løntakarum í mynd 8 og talvu 2.

Talva 2 vísir gongdina í løntakarum í februar, bítta á høvuðsvinnugreinar síðani 2018. Síðani 2018 er løntakaratalið hækkað mest í byggivinnuni og í fiski- og alivinnuni. Stór afturgongd var annars í løntakaratalinum í byggivinnuni eftir fíggjar- og búskaparkreppuna í 2009 og 2010. Vøksturinn í talinum av løntakarum í byggivinnuni steðgaði tó miðskeiðis í 2020, og løntakaratalið í byggivinnuni er lækkað um 4% síðsta árið.

*Eftirspurningur og brúkaraprisir*

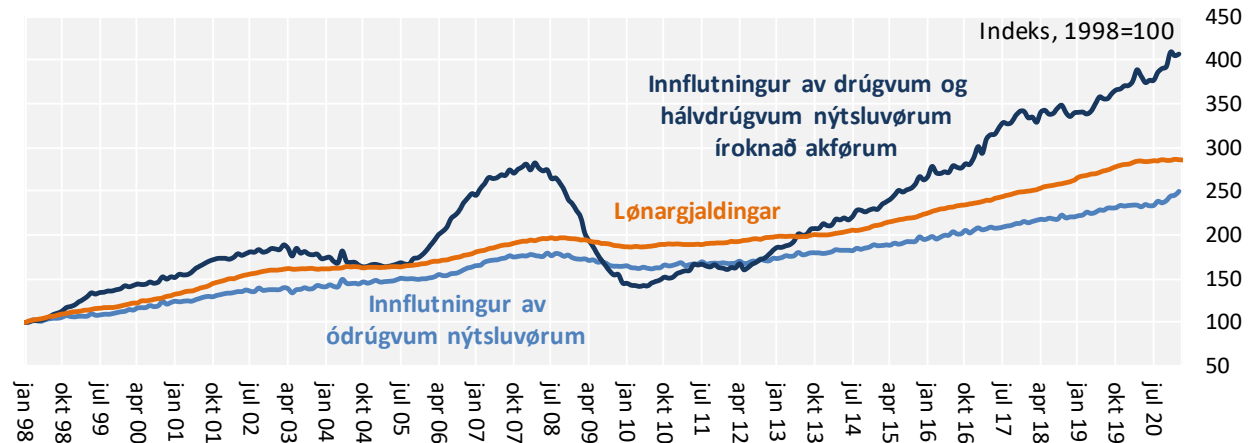
Eftirspurningurinn frá húsarhaldum er vaksinn støðugt síðani 2014. Hagtøl fyri vøruinnflutning benda á, at vøksturinn í eftirspurninginum tók dik á seg aftur í 2020. Innflutningurinn til beinleiðis húsarhaldsnýtslu vaks út við 5% í 2019 og út við 11% í 2020.

Tað bendir á, at privati eftirspurningurinn er vaksinn munandi í 2020 undir koronufarsóttini. Eins og nevnt aðrastaðni, er ein orsök helst, at fólk ikki hava kunnað brúkt pening til ferðing uttanlands, og at fólk í staðin hava brúkt pening til ymiska nýtslu í landinum. Vaksandi eftirspurningurinn sæst eisini í inntøkunum hjá landinum av meirvirðisgjaldinum í 2020.

Mynd 9 vísir innflutningin av ymiskum bólum av nýtsluvørum, bíttan á drúgvar og ódrúgvar vøru og sammettan við útgoldnar lønir. Fyrstu tveir mánaðirnar í 2021 hava inntøkurnar hjá landinum av meirvirðisgjaldinum verið at kalla tær somu sum í 2020. Tað kann vera eitt tekin um, at vøksturinn í privatu nýtsluni er við at hæsa av, men tað er ov tíðliga at siga fyri vist. Roknast kann eisini við, at prishækkingin á olju í ár fer at hava við sær hægri inntøkur til landið av meirvirðisgjaldinum í ár.

Mynd 9

Innflutningur av ódrúgvum, drúgvum og hálvdrúgvum nýtsluvörum og útgoldnar lönir, jan-1998 til feb-2021



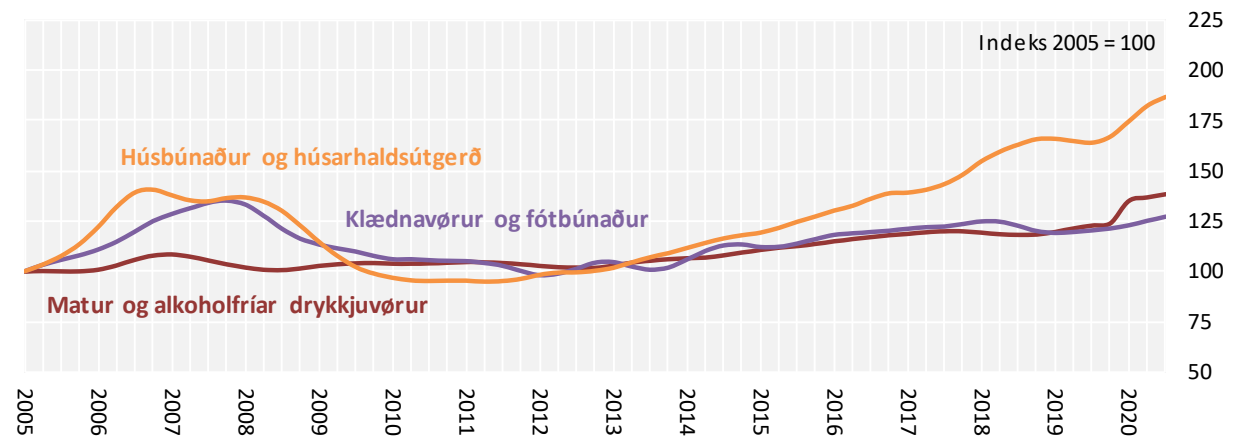
Viðm.: Myndin vísir 12-mánaðar samanlögð töl fyrri tær trýggjar strikurnar í myndini.

Kelda: Hagstovan.

Í mynd 10, sum vísir hagtol fyr smásølu í føstum prísnum fyr ymiskar vørubólkar, síggjast eisini tekin um, at privati eftirspurningurin vaks í 2020 undir koronufarsóttini. Smásøla er søla hjá handlum til privata nýtslu og lýsir gongdina í umsetninginum og broytingarnar á seldum mongdum.

Mynd 10

Smásøla í føstum prísnum, býtt á vørubólkar og ársfjórðingar (trendur), 2005 = 100, 2005 til 2020

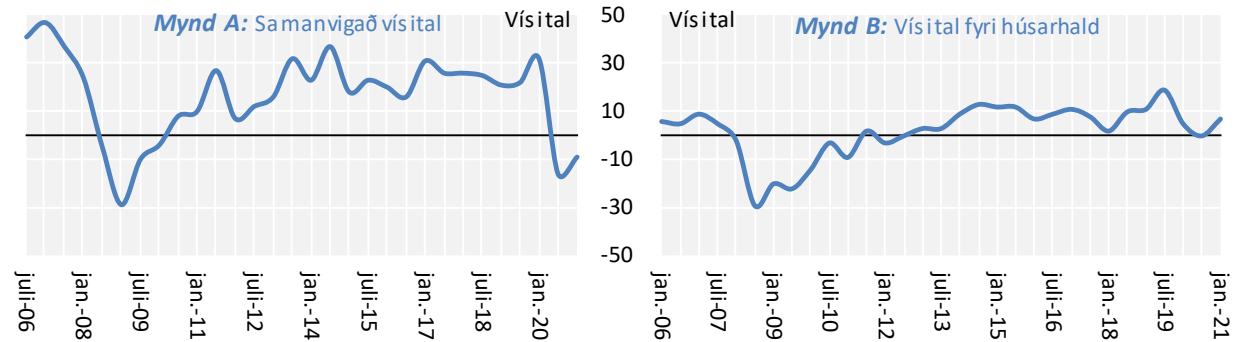


Kelda: Hagstovan.

Sambært konjunkturkanningini frá Hagstovuni í januar 2021 eru húsarhaldini meiri bjartskygd um framtíðina, sammett við miðskeiðis í 2020. Flestu húsarhaldini rokna við, at arbeiðsloysið ikki broytist nógv næsta árið, og rokna eisini við somu búskapargongd næsta árið. Mynd 11 vísir samanvigaða vísitalið og vísitalið fyr húsarhald. Samanvigaða konjunkturvísitalið fyr vinnu og húsarhald hækkaði frá -16 til -9 í síðstu konjunkturkanningini (mynd 11A).

Mynd 11

Samanvigað konjunkturvísital og vísital fyrri húsarhald, jan-2006 til jan-2021



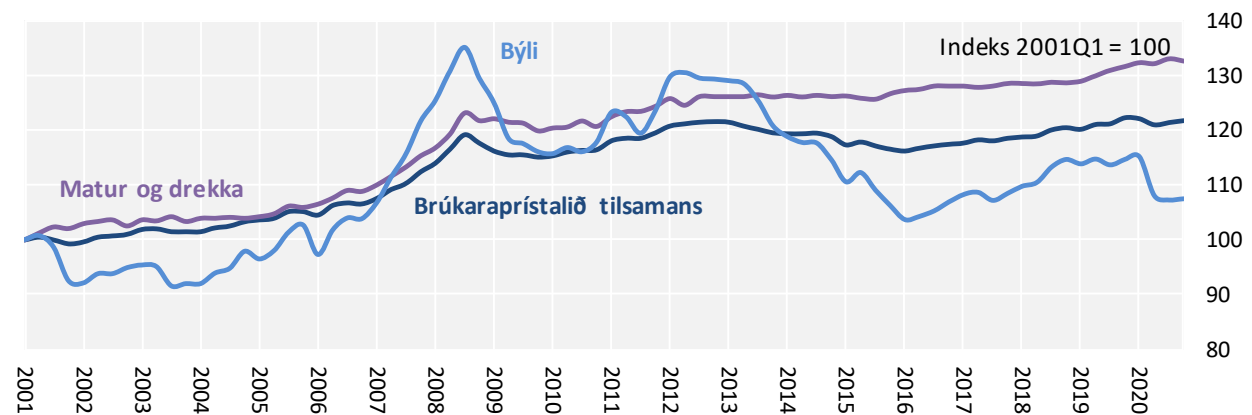
Kelda: Hagstovan.

Brúkaraprístalið hefur verið rættiliga stöðugt síðani figgjarkreppuna fyrri um 10 árum síðani. Brúkaraprístalið er kortini hækkað nakað síðani tíðliga í 2016. Miðalbrúkaraprístalið hækkaði bara 0,3% í 2020. Størsta orsökina var óivað lækkingin í oljuprísunum í 2020. Brúkaraprístalið er víst í mynd 12 niðanfyri. Týðningurinn av brennievni í føroyska innflutninginum sæst millum annað av, at um 12% av innflutninginum í 2020 var brennievni. Í 2010 vóru um 22% av innflutninginum brennievni.

Rentustøðið hefur eisini stóra ávirkan á gongdina í brúkaraprísunum og serliga á kostnaðin av at eiga ella leiga sær bústað. Síðstu nógvu árin hefur rentustøðið verið sera lágt, og kappingin hefur verið og er framvegis hørð millum peningastovnarnar. Kappingin er eisini við realkredittlánini, sum peningastovnarnir eisini bjóða. Tað er eisini ein høvuðsorsøk til, at brúkaraprístalið ikki er hækkað meira síðstu um 10 árin.

Mynd 12

Brúkaraprístalið, 1. ársfjórðing 2001 til 4. ársfjórðing 2020, býtt á ársfjórðingar, indeks 2001 = 100



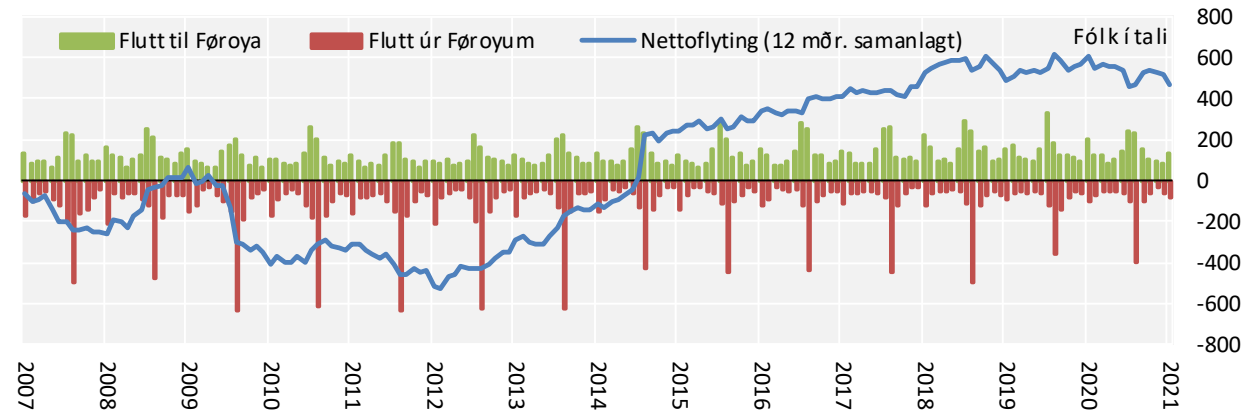
Kelda: Hagstovan.

### Gongdin í til- og fráflyting

Gongdin, sum byrjaði í 2014 við nettotilflyting til landið, er hildin fram, tó at tilflytingin minkaði nakað í 2020. At tilflytingin minkaði í 2020 kom óivað í stóran mun av koronufarsóttini, sum hevur gjørt tað truplari at flyta millum lond. Tí hava fleiri helst útsett tílíkar avgerðir. Í lötuni síggjast ikki tekin um, at gongdin, sum byrjaði í 2014 við fólkaøkstri, steðgar aftur í bræði. Nettotilflytingin er í lötuni um 500 fólk um árið (mynd 13).

#### Mynd 13

Nettoflying til Føroyar, 12 mánaðir samanlagt, til- og fráflyting, jan-2007 til feb-2021



Viðm.: Grønu og reyðu stabbarnir vísa ávikavist til- og fráflyting hvønn mánaða.

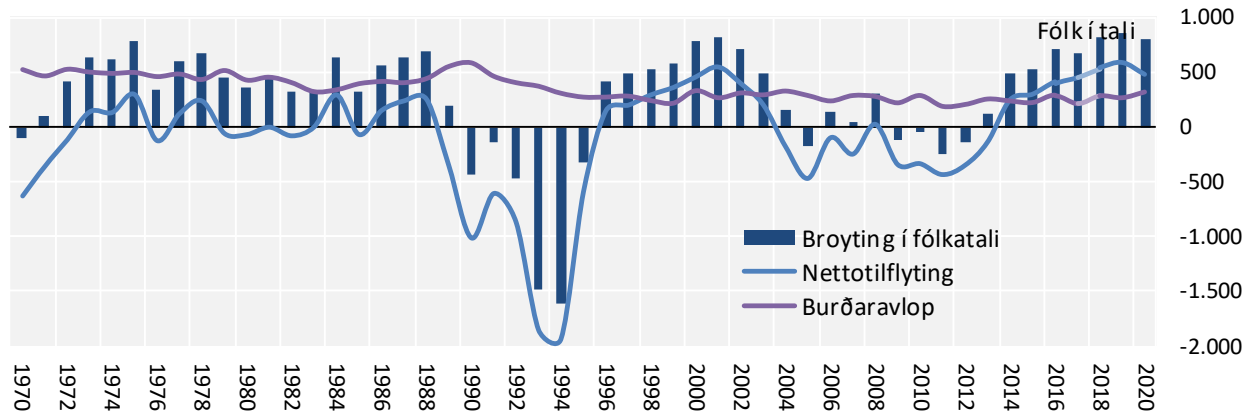
Kelda: Hagstovan.

Nettotilflytingin kemur bæði av minni fráflyting av landinum og av størri tilflyting til landið. Størri ískoytið til fólkaøksturin kemur kortini frá minni fráflyting av landinum (mynd 13).

Nettotilflytingin til landið er á áleið sama støði sum árin beint eftir aldarskiftið, tá ið búskapurin fótaði sær aftur eftir kreppuna í 1990'unum (mynd 14). Fráflytingin hevur verið 1.100 - 1.200 fólk um árið síðstu fimm árin, og tilflytingin í 2020 var um 1.600 fólk um árið.

#### Mynd 14

Broytingar í fólkatálinum, 1970 til 2020



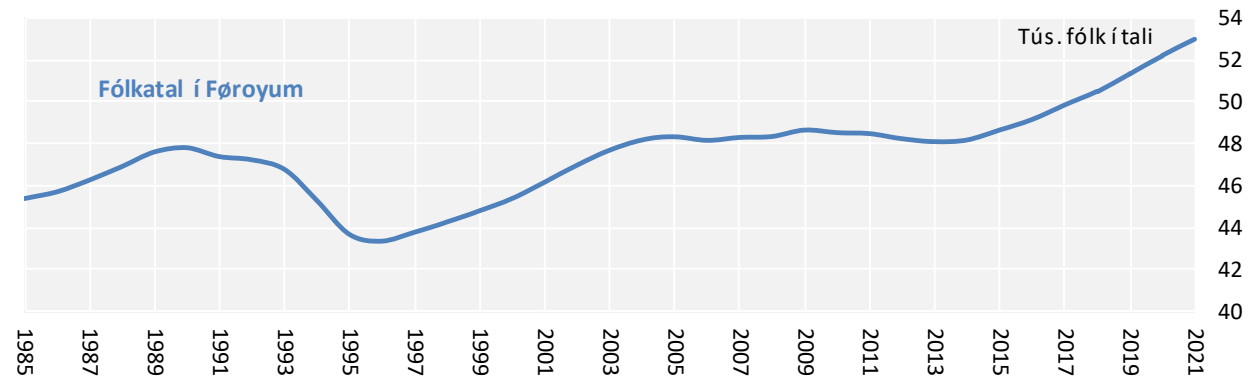
Kelda: Hagstovan.



Fráflytingin síðstu 5 árin hefur verið tann minsta, sum er skrásett síðani tíðliga í 1980'unum. Roknað í mun til fólkkatalið, var fráflytingin í 2020 tann minsta, sum er skrásett í hagtalsgrunninum, ið gongur aftur til 1970. Tilflytingin til landið var stór bæði í 2018 og 2019, men minkaði síðani nakað í 2020. Samanlagda úrslitið av minni fráflyting og størri tilflyting er, at nettotilflytingin er vaksin í stórum.

#### Mynd 15

#### Fólkkatalið í Føroyum 1. januar, 1985-2021



Kelda: Hagstovan.

Gongdin við nettotilflyting til landið er tekin um, at arbeiðsmarknaðurin hefur verið væl fyrri í fleiri ár, og at fleiri stórv hava tikið seg upp í landinum. Ein onnur orsök til gongdina er, at útbúgvingarmøguleikarnir eru vorðnir betri, og at færri tí fara av landinum at útbúgva seg. Síðstu árinu eru fleiri nýggjar útbúgvingar settar á stovn bæði á miðnámsstigi og innan hægri útbúgvingar. Nettotilflytingin, býtt á mánaðir og ár, er víst í myndunum 13 og 14.

At nettotilflyting er til landið, er eitt gott tekin fyrri búskapin. Heldur tilflytingin fram, fer tað at betra langtíðarhaldfærið í búskapinum. Hóast nettotilflyting er til landið nú, benda framrokningar á, at aldurs- og fólkasamansetingin fer at broytast næstu árinu, soleiðis at lutfalsliga færri fólk vera í arbeiðsførum aldri.

Í mynd 15 sæst, at fólkkatalið í Føroyum nú er omanfyri 53 tús. fólk (sí eisini talvu 3). Myndin vísir eisini, at fólkkatalið í landinum var at kalla óbroytt frá 1990 til 2014. Veruligur og støðugur fólkaøkstur hefur nú tikið seg upp í landinum eins og árinu um aldarskiftið, tá ið búskapurin fótaði sær aftur eftir kreppuna í 1990'unum.

Størsti parturin av fólkaøkstrinum síðstu árinu hefur verið í miðøkinum í landinum og serstakliga í høvuðsstaðarøkinum og í Eysturoynni. Síðsta árið er fólkkatalið eisini hækkað í Suðuroynni og í Sandoyinni, sum ikki hava havt sama fólkaøkstur sum onnur øki í landinum síðani 2014. Í talvu 3 síggjast broytingarnar í fólkatálinum síðstu 12 mánaðirnar, býttar á høvuðsøki í landinum.

Talva 3

Fólkatalið, býtt á øki í landinum, 1. feb. 2020 til 1. feb. 2021

Øki í landinum	Fólkatal 1. feb. 2020	Burðaravlop	Nettoflyting	Fólkatal 1. feb. 2021	Broyting í tali	Broyting í %
Norðuroyggar	6.202	46	60	6.308	106	1,7
Eysturoy	11.785	94	119	11.998	213	1,8
Tórshavnarøkið*	20.187	156	182	20.525	338	1,7
Streymoyggjin annars	4.809	17	40	4.866	57	1,2
Vágoy	3.363	17	-12	3.368	5	0,1
Sandoy	1.267	0	26	1.293	26	2,1
Suðuroy	4.611	-5	58	4.664	53	1,1
<b>Alt landið</b>	<b>52.224</b>	<b>325</b>	<b>473</b>	<b>53.022</b>	<b>798</b>	<b>1,5</b>

\*Tórshavn, Argir, Hoyvík og Hvítanes. Streymoyggjin annars er Streymoy, Nólsoy, Hestur og Koltur. Vágoy er Vágar og Mykines. Sandoy er Sandoyggjin, Skúvoy og Stóra Dímun.  
Kelda: Hagstovan.

### Viðskifti við útlond, handils- og gjaldsjavni

Gongdin í handils- og gjaldsjavnanum síðstu árin er merkt av, at býttislutfallið í úttanríkishandlinum er batnað munandi síðani 2013. At býttislutfallið er batnað merkir, at prísirnir á útfluttum vörum eru hækkaðir, sammettir við prísirnar á innfluttum vörum, til dømis á olju.

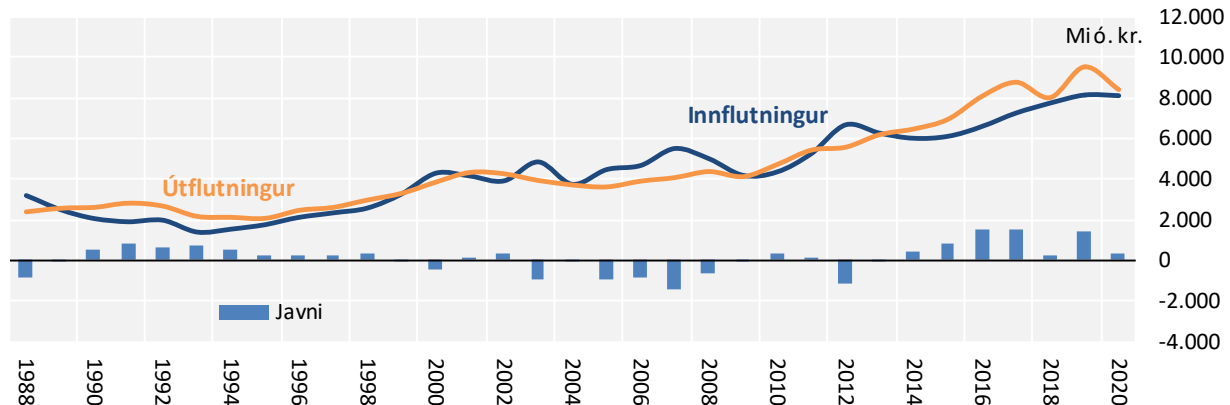
Olja og brennievni eru millum størstu vørubólkarnar, sum vit innflyta. Stóra lækkingin í oljuprísinum árin 2014-2016 og í 2020 hevur havt við sær, at okkara innflutningsprísir í miðal eru lækkaðir. Samstundis hækkaðu prísirnir á aldum laksisera nógv í 2013 og aftur í 2016, og prísirnir á uppsjóvarfiski hava eisini verið góðir. Samanumtikið hevur gongdin havt við sær, at býttislutfallið í úttanríkishandlinum er betrað síðani 2013.

Síðani 2014 hevur avlop verið á handilsjavnanum, og roknast kann við avlopi aftur í ár. Avlopið á handilsjavnanum í 2020 minkaði, sammett við í 2019, orsakað av minni tøku av alifiski og minni útflutningi, bæði av botn- og uppsjóvarfiski. Roknast kann við, at avlopið á handilsjavnanum og á gjaldsjavnanum veksur aftur í 2021. Útflutningurin fer væntandi at vaksa aftur í 2021.

Føroyski gjaldsjavnin er ikki gjørdur upp síðani 2017 og er torførur at meta um. Gongdin í handilsjavnanum bendir kortini á, at avlop eisini hevur verið á gjaldsjavnanum síðani 2018. Heldur verandi gongd fram, verður eisini avlop á gjaldsjavnanum í 2021. Myndirnar 16 og 17 vísa gongdina í handils- og gjaldsjavnanum síðstu árin.

Mynd 16

Innflutningur og útflutningur av vørum, mió. kr., 1988 til 2020



Viðm.: Handilsjavnin fevnir bara um vørur; tænastru eru sostatt ikki við í uppgerðini av handilsjavnanum.

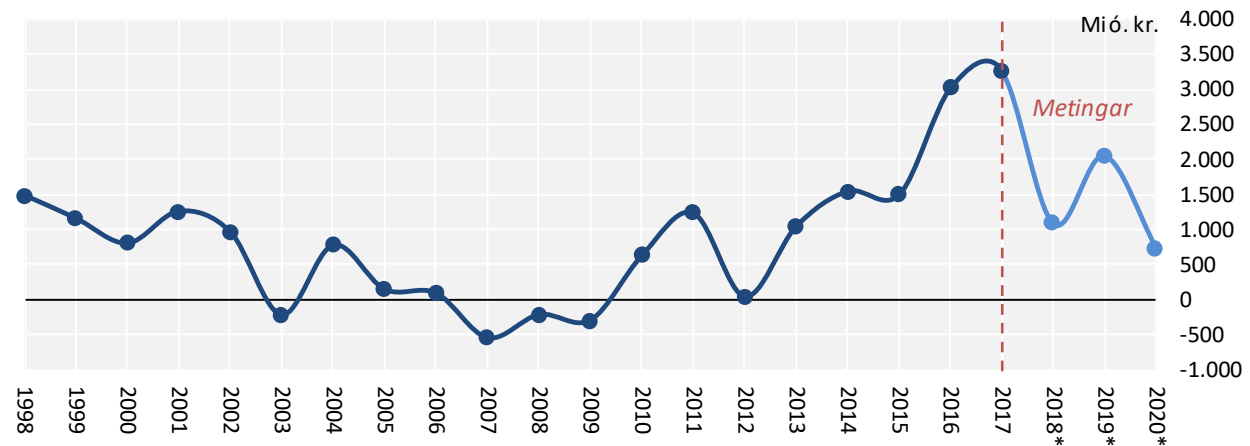
Kelda: Hagstovan.

Handilsjavnin fevnir bara um vøruhandil við útlond; tænastruveitingar til og frá útlondum eru sostatt ikki taldar við í handilsjavnan. Tænastruveitingarnar eru hinvegin taldar við í *vørnu- og tænastrujavnan*. Uppgerðir hjá Hagstovuni av tænastrujavnanum benda á, at Føroyar hava hall á tænastrujavnanum við útlond uppá um hálva mia. kr. árliga, tó at nakað av óvissu er um uppgerðina.

Handilsjavnin sveiggjar nógv frá ári til ár, alt eftir privatari nýtslu, íløgum í vinnulívinum, oljuprísnum og útflutningsvirðinum á fiski og aldam laks. Eins og víst í mynd 16 omanfyri, er føroyski útflutningurin vaksin úr 4,1 mia. kr. í 2009 upp í 9,5 mia. kr. í 2019 og 8,4 mia. kr. í 2020. Helst veksur útflutningurin aftur í 2021. Útflutningurin er sostatt meira enn tvífaldaður hetta tíðarskeiðið.

Mynd 17

Rakstrarviðskifti gjaldsjavnans í mió. kr., 1998 til 2020



\* Tølini fyri 2018 til 2020 eru metingar og skulu lesast við fyrivarni.

Kelda: Hagstovan.

## Heimsbúskapurin

Útlitini fyri búskaparvøkstri eru blivin betur síðstu mánaðirnar. Tilgongdin at koppseta fólk er byrjað, og hon hevur gjørt sítt til, at smittutrýstið er minkað í fleiri londum. Harafturat hava fleiri lond boðað frá stórum fíggjarpolitiskum stuðulsætlanum. Flestu metingarnar benda í lötuni á, at verulig gongd kemur á aftur heimsbúskapin seinni í ár, og at vøxturnar heldur fram í 2022.

### Talva 4

#### Árligur vøxturnar í BTÚ í fóstum prísnum 2018-2022, býttur á øki

% um árið í fóstum prísnum	2018	2019	2020	2021	2022
USA	3,0	2,2	-3,5	6,0	4,0
Evruøkið	1,8	1,3	-6,8	3,9	3,8
Bretland	1,3	1,5	-9,9	5,1	4,7
Týskland	2,5	1,5	-5,3	3,0	3,7
Japan	0,3	0,7	-4,8	2,7	1,8
Heimsbúskapurin	3,5	2,8	-3,4	5,6	4,0

Viðm.: Tølini fyri 2020 eru fyribils metingar. Tølini fyri 2021 og 2022 eru forsagnir og skulu lesast við fyrivarni.

Kelda: IMF World Economic Outlook, okt. 2020 og OECD Economic Outlook, Interim Report, mars 2021.

Fíggjarpolitikurin í USA verður eftir øllum at døma sera stimbrandi í ár og í 2022. Tað fer eisini at ávirka Evropa. Tekin eru um, at stórir munur verður í vøxtrinum millum lond í 2021 og 2022. Summi lond mugu móguliga lata samfeløgini meira aftur, og tað fer at ávirka tey londini og serliga tænastráttarnar.

Samanumtikið verður nú roknað við størri búskaparvøkstri í 2021 og 2022 í Evropa og í heimsbúskapinum, sammett við fyrri hálvum ári síðani. Roknast kann við, at heimsbúskapurin veksur 5-6% í 2021 og um 4% í 2022 (talva 4). Vøxturnar í heimsbúskapinum kemur serliga av gongdini í USA og í Kina, meðan roknað kann við minni vøkstri í Evropa. Talva 4 omanfyri vísir metingar frá OECD og IMF um vøxturnar í BTÚ í útvaldum londum fyri árinum 2018-2022. Í talvu 5 eru vistar metingar í ársins prísnum.

Stórar óvissur eru framvegis um gongdina í heimsbúskapinum. Fer tað at ganga seinni enn ventað at koppseta fólk ímóti koronu, kann stígur koma í framgongdina. Verður neyðugt at tillaga koppsetingarnar til nýggj frábrigdi av koronu, sum kann taka drúgva tíð, kann stígur eisini koma í framgongdina.

Stjórnin í USA hevur boðað frá stórum fíggjarpolitiskum stuðulsætlanum næstu árinum. Tí bendir alt á, at skatta- og fíggjarpolitikurin í USA verður stimbrandi næstu árinum. Roknað kann við, at innlendis eftirspurningurin og privatútløgurnar í USA vaksa næstu árinum, og at tað ventandi fer at stimbra búskapin.

Talva 5

Árligur vøkstur í BTÚ í ársins prísnum 2015-2022, býttur á lond

% um árið í ársins prísnum	2015	2016	2017	2018	2019	2020	2021	2022
Føroyar	5,9	8,8	3,8	0,7	8,2	-2,0	3,5	4,0
Danmark	2,8	3,5	4,0	2,8	3,6	-2,7	2,2	3,4
Ísland	10,6	8,6	5,0	6,6	6,5	-4,3	3,8	5,9
Noreg	-0,9	-0,4	6,4	7,8	0,4	-4,8	5,1	3,5
Bretland	3,0	3,9	3,7	3,5	3,4	-6,0	1,1	5,2
USA	4,1	2,8	4,3	5,5	4,0	-2,6	4,4	5,0
Evruøkið	3,3	2,8	3,8	3,3	3,0	-6,0	4,6	4,4
OECD-miðal	4,1	3,4	4,9	4,9	3,9	-3,6	4,6	4,9

Viðm.: Tølini fyri 2020 eru metingar. Tølini fyri 2021 og 2022 eru forsagnir og skulu lesast við fyrivarni.

Kelda: OECD, Hagstovan og metingar hjá Fíggjarmálaráðnum.

Búskapurin í Evropa minkaði sambært metingum um 7% í 2020 orsakað av koronufarsóttini og fer væntandi at vaksa um 4% í 2021, sí talvu 4. Lond, sum hava stóra ferða- og tænastrávinu, eru sjálvandi harðast rakt av koronufarsóttini, og har hevur afturgongdin eisini verið størst.

Talva 6

Arbeiðsloysi í % av arbeiðsfjöld, 2014-2022, býtt á lond og ár

Arbeiðsloysi í %	2014	2015	2016	2017	2018	2019	2020	2021	2022
Føroyar	3,8	2,9	2,9	2,4	1,8	1,1	1,5	-	-
Danmark	6,9	6,3	6,0	5,8	5,1	5,1	5,7	6,2	5,7
Ísland	4,9	4,0	3,0	2,8	2,7	3,5	5,4	7,5	7,3
Noreg	3,5	4,3	4,7	4,2	3,8	3,7	4,5	5,0	4,4
Bretland	6,2	5,4	4,9	4,4	4,1	3,8	4,6	7,4	6,3
USA	6,2	5,3	4,9	4,4	3,9	3,7	8,1	6,4	5,6
Evruøkið	11,6	10,9	10,0	9,1	8,2	7,5	8,1	9,5	9,1

Viðm.: Tølini fyri 2021 og 2022 eru metingar og forsagnir og skulu lesast við fyrivarni.

Kelda: Hagstovan og OECD.

Búskapirnir í Evropa hava í fleiri ár verið merktir av lágari privatari nýtslu og av, at vinnufyrirtekur hava gjørt færri íløgur enn vanligt. Arbeiðsloysið er framvegis høgt í Evropa, og væntandi verður arbeiðsloysið høgt í nøkur ár afturat. Arbeiðsloysið, býtt á ymisk lond, er víst í talvu 6 omanfyri.

Búskapurin í Evropa og allur heimsbúskapurin hava síðstu nógvu árin verið stimbraðir av stórum stuðulstiltøkum frá miðbankum og av serstakliga lágum rentum. Miðbankin í USA lækkaði leiðandi renturnar fleiri ferðir í 2020 orsakað av koronufarsóttini og afturgongdini í búskapinum. Í lötuni er mest sannlíkt, at renturnar vera verandi lágar næstu 1-2 árin, tó at tær kunnu hækka nakað, tá ið verulig gongd kemur á búskapin aftur.

Útlitini fyri búskaparvøkstri og arbeiðsloysið í Evropa tala fyri, at rentustøðið í Evropa eisini verður verandi lágt næstu 1-2 árin. Rentustøðið kann kortini hækka nakað úr verandi søguliga lága støði.

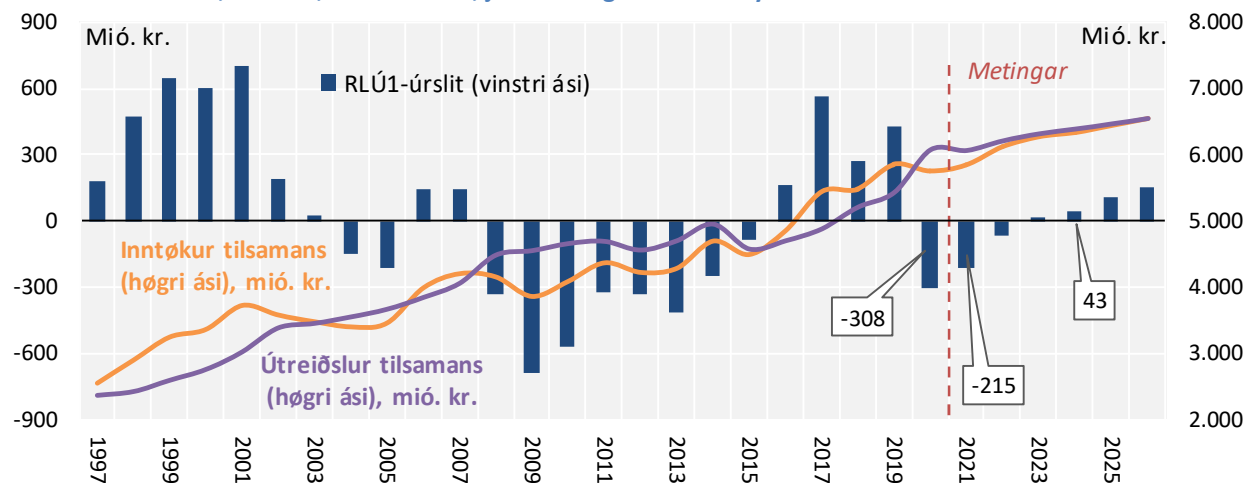
Miðbankin í Evropa hevur eisini boðað frá, at stuðulstiltakið undir koronufarsóttini, sonevnda PEPP, Pandemic Emergency Purchase Program, heldur fram og verður víðkað næstu mánaðirnar. Miðbankin hevur boðað frá, at stuðulstiltakið PEPP heldur fram í øllum førum til síðst í mars 2022.

## Almenn figgjarmál

Her verður stutt hugt eftir gongdini í úrslitinum hjá landskassanum og kommunum síðstu árin. Mynd 18 niðanfyri vísir gongdina í inntøkum og útreiðslum hjá landskassanum og í RLÚ-úrsliti síðani 1997 við mettum tølum fyri 2020, játtanartølum fyri 2021 og tølum fyri árin 2022-26 úr uppskotinum til játtanarkarmar.

### Mynd 18

#### Úrslit landskassans, mió. kr., 1997 til 2020, játtanar- og ætlanartøl fyri 2021 til 2026



Viðm.: Tølini fram til og við 2019 eru roknskapartøl. Hallið í 2020 verður mettt til 300-320 mió. kr. Tølini fyri 2021 eru játtanartøl, og tølini fyri árin 2022 til 2026 eru úr uppskotinum til játtanarkarmar. Kommunurnar yvirtóku eldraðkið í 2015. Tí lækkaðu inntøkur og útreiðslur hjá landinum í 2015.

Kelda: Gjaldstovan.

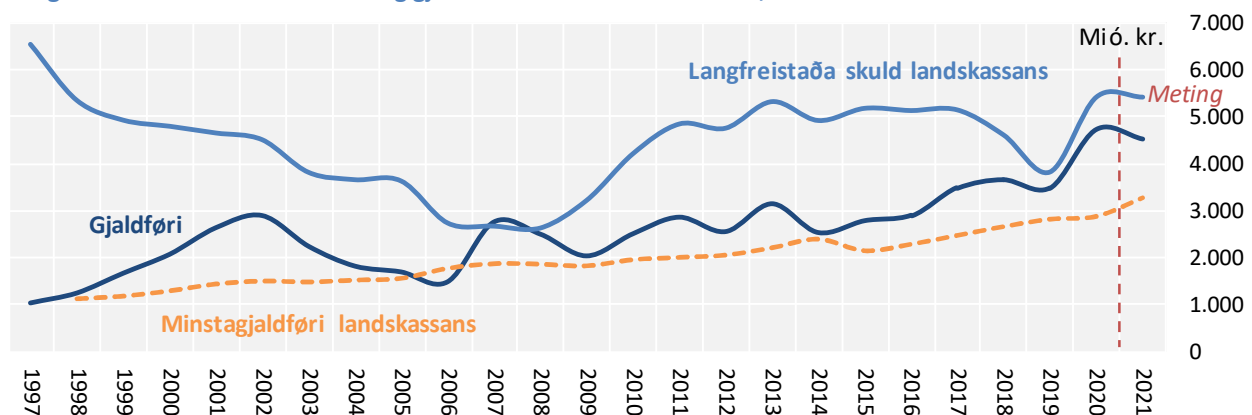
Í mynd 18 sæst, at útreiðslurnar hjá landskassanum vaksu skjótari enn inntøkurnar frá 2008 til 2014. Frá 2015 til 2019 eru inntøkurnar hinvegin vaksnar munandi skjótari enn útreiðslurnar. Tað hevði síðani við sær, at landskassin hevði avlop frá 2016 til 2019. Mynd 18 vísir eisini, at inntøkurnar hjá landskassanum ávirkast nógv av konjunkturgongdini, meðan útreiðslurnar eru meiri støðugar.

Hallið hjá landskassanum í 2020 verður mett til 300-320 mió. kr. Frá 2015 til 2019 vóru inntøkurnar hjá landinum verið væl hægrri enn upprunaliga mett í lögtingsfíggiarlógnum, sum er komið av góðu gongdini í búskapinum. Tað broyttist tó í 2020 til, millum annað orsakað av koronufarsóttini, at útreiðslurnar hjá landinum vuku skjótari enn inntøkurnar. Sambært samtyktu lögtingsfíggiarlógini verður roknað við, at landskassin hevur hall á 215 mió. kr. í 2021.

Mynd 19 vísir gongdina í langfreistaðu skuldini (brutto) og innistandandi hjá landinum. Gongdin frá 2008 til 2014, har inntøkurnar hjá landskassanum frá skattum og avgjøldum ikki vuku í sama mun sum útreiðslurnar, gav eina verri javnvág millum inntøkur og útreiðslur hjá landinum tey árin. Tað sæst aftur sum vaksandi skuld tey árin. Føroyski búskapurin vaks kortini somikið nógv tey árin, at skuldin ikki vaks stórvegis sum partur av búskapinum.

### Mynd 19

Langfreistaða skuld landskassans og gjaldføri landskassans í mió. kr., 1997 til 2021



Kelda: Gjaldstovan, Landsbankin og Fíggjarmálaráðið.

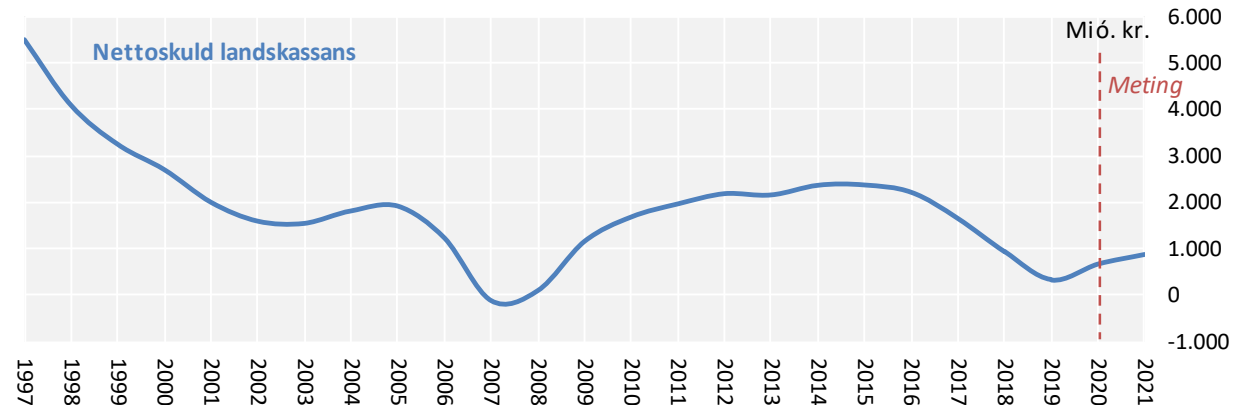
Fyri haldførið í almenna búskapinum er týðningarmikið, at nettoskuldin yvir longri áramál ikki veksur skjótari enn samlaðu inntøkurnar í samfelagnum, sum skulu fígga rentuútreiðslurnar av skuldini. Tað merkir, at nettoskuld í % av BTÚ ikki hækkar støðugt yvir tíð, tá ið atlit eisini eru tikin at konjunkturgongdini.

Búskaparráðið hevur síðstu árin mettt um langtíðarhaldførið í almenna búskapinum. Í nýggjastu frágreiðingini frá ráðnum verður nevnt, at haldførisavbjóðingar framvegis eru í almenna geiranum, og at tær í stóran mun stava frá broyttari fólkasamanseting, sum roknast kann við í framtíðini.

Tað almenna í Føroyum er ikki serstakliga skuldarbundið, sammett við onnur lond í vesturheiminum. Bruttoskuldin hjá landinum er um 25% av BTÚ, og kommunurnar hava bruttoskuld uppá 5-10% av BTÚ. Almenna bruttoskuldin í londunum í Evropa er um 100% av BTÚ í miðal, og almenna bruttoskuldin í Danmark er um 40% av BTÚ. Almenna skuldin í Íslandi er mettt til 50-55% av BTÚ.

Mynd 20

Nettoskuld landskassans (langfreistað skuld frádrigið gjaldfóri) í mió. kr., 1997 til 2021



Viðm.: Nettoskuld er í myndini víst sum langfreistaða skuldin hjá landskassanum frádrigið gjaldfórið hjá landskassanum.  
Kelda: Gjaldstovan.

Ein óvissa fyri almenna búskapin næstu árin er, at rentustøðið á skuldini er óvanliga lágt í lötuni. Roknast kann við, at rentustøðið fer at hækka næstu árin, hóast tað er ógjørligt at meta um, hvussu skjótt ella hvussu nógv tað fer at hækka.

Tá ið rentustøðið hækkar, fer tað, sum frálíður, at kosta landinum og kommunum pening í hægri rentuútreiðslum. Lánsbrævaskuldin hjá landinum er í lötuni um 5,3 mia. kr., og gjaldfóri landsins er um 4,6 mia. kr. Nettoskuldin er sostatt um 700 mió. kr. Gongdin í nettoskuldini hjá landskassanum er eisini víst í mynd 20.

Hvørt prosent, sum miðalrentustøðið á lánsaskuldini hækkar næstu árin, fer, sum frálíður, at kosta landinum út við 50 mió. kr. brutto árliga í hægri rentuútreiðslum av skuldini. Hækkar rentustøðið, fær landið hinvegin eisini hægri avkast av gjaldforinum. Afturgjaldstíðin á lánsbrævaskuldini hjá landskassanum hevur síðstu árin verið 4-5 ár. Tí ávirkar tað ikki rentuna á allari skuldini í einum, tá ið altjóða rentustøðið hækkar.

Kommunurnar hava samanlagt havt hall síðani 2018, meðan sosialu grunnarnir hinvegin hava havt avlop samanlagt í nøkur ár. Úrslitini hjá kommununum fyri 2020 eru ikki gjørd endaliga upp enn, men kommunurnar høvdu sannlíkt hall á 130-140 mió. kr. í 2020. Úrslitið hjá tí almenna tilsamans í 2020 var helst hall uppá 300-400 mió. kr., ella um 1,5% av BTÚ.