



FÍGGJARMÁLARÁÐIÐ
MINISTRY OF FINANCE

Innihald

Inngangur	2
Lýsing av gongdini í búskapinum	4
Almenn fíggjarmál	18
Uppskotið til fíggjarlóg fyri 2021.....	22
Inntøkur landskassans í 2021	22
Útreiðslur landskassans í 2021.....	22
Løgur í 2021	23
Játtanareftirlit í fíggjarárinum 2020.....	26
Rakstrarjáttanareftirlit	28
§ 1 Løgtingið.....	28
§ 2 Løgmansfyrisingin.....	29
§ 3 Fíggjarmál	30
§ 5 Fiskivinnumál.....	31
§ 6 Umhvørvis- og vinnumál.....	32
§ 7 Uttanríkis- og mentamál.....	33
§ 11 Heilsumál	35
§ 12 Almannamál.....	37
Inntøkujáttanareftirlit.....	39
Løgujáttanareftirlit	41
Langtíðarløguætlan 2020 – 2030.....	43

Inngangur

Sambært § 9 í lögtingslóg nr. 42 frá 4. maí 2009 um landsins játtanarskipan skal landsstýrismaðurin í fíggjarmálum, samstundis sum fíggjarlógarruppskotið verður lagt fram, leggja fram frágreiðing (Búskaparfrágreiðing II), sum gjølligari lýsir og metir um innihaldið í fíggjarlógarruppskotinum og greiðir frá játtanareftirlitinum í fíggjarárinum.

Úrslitið hjá landinum í 2019 var eitt avlop á um 430 mió. kr. Fíggjarmálaráðið roknar við, at landið fer at hava eitt hall á um hálva mia. kr. í 2020. Stórt trýst verður á útreiðslurnar hjá landi og kommunum næstu árin, millum annað orsakað av broyttari fólkasamanseting og av fólkatilflyting. Stórir búskaparvøxtur hevur verið í fleiri ár, til koronafarsóttin rakti allan Heiminn í vár. Óvist er sjálvsagt, hvussu skjótt heimsbúskapurin fer at fóta sær aftur eftir korona, men Fíggjarmálaráðið roknar við, at eisini 2021 verður merkt av korona, tó at tað er óvist í hvønn mun.

Uppskotið til fíggjarlóg fyri 2021 er kortini gjørt við støði í, at tamarhald verður á koronafarsóttini í 2021, og útreiðslurnar er framroknaðar við hesi fyritleyting. Inntøkurnar eru mettar varisliga í 2021, og lagt er upp fyri, at inntøkurnar vegna korona eisini verða ávirkaðar nakað í 2021.

Framrokningar av inntøkum og útreiðslum í uppskotinum eru dagfórdar og grundaðar á verandi lóggávu og bundnar raðfestingar. Inntøkurnar í uppskotinum til fíggjarlóg fyri 2021 eru framroknaðar við støði í søguligum tølum fyri inntøkur og annars við støði í fyritleytingum og lóggávu, sum er galdandi í lötuni. Inntøkurnar eru framroknaðar við ársins prísnum í 2021 og framroknaðar við fóstum prísnum árin 2022 og frameftir.

Stórir partur av inntøkunum í fíggjarlógini eru skattir og avgjöld, sum eru ávirka av búskaparligu sveiggjunum, sum eru í samfelagnum yvir tíð. Inntøkusiðan í fíggjarlógini er tí fyri stóran part grundað á metingar um gongdina í búskapinum.

Útreiðslusiðan er ikki eins torfør at meta um, av tí at størsti parturin av útreiðslunum er grundaður á politiskar raðfestingar av tænastum og veitingum, sum samtykt er, at almennu Føroyar skulu bjóða. Óvissan á útreiðslusiðuni snýr seg í stóran mun um gongdina í rentum, gongdina í oljuprísnum og um úrslitini av lønarsamráðingunum á almenna arbeiðsmarknaðinum.

Sum grundarlag undir metingunum um búskaparvøxtur næstu árin verða brúkt søgulig tøl, vitan um búskapargongdina síðstu árin og vitan um gongdina innan ymisk tjóðarbúskaparlig vísitøl. Eisini verða metingar hjá Búskaparráðnum og ymiskum altjóða stovnum brúktar sum partur av grundarlagnum at meta um búskaparvøxturin og inntøkurnar hjá landinum næstu árin.

Eisini skal viðmerkjast, at í framrokningunum er lagt upp fyri serligum viðurskiftum í ávísam vinnugreinum, har ið umstøðurnar tala fyri tí. Í fyritleytingunum fyri 2021 verður vøxturin í BTÚ mettur til 3-4% (ársins prísir). Metingin hjá Fíggjarmálaráðnum er grundað á eina varsemisreglu. Skattir, ið eru grundaðir á inntøku og nýtslu, til dømis vanligur landsskattur og meirvirðisgjald, verða í fyritleytingunum settir at fylgja á leið sama vøxtstri sum BTÚ, ella 3-4% í 2021 og árin eftir. Tó eru gjørdar serligar metingar út frá fyritleytingunum fyri játtanina á teimum inntøkujáttanum, har tað verður mettt neyðugt, og har, ið umstøðurnar tala fyri tí.

Fyrirteytirnar fyri framskrivingunum av rentuútreiðslunum eru metta gongdin í landskassaskuldini og útlitini fyri rentugongdini komandi 1-2 árin.

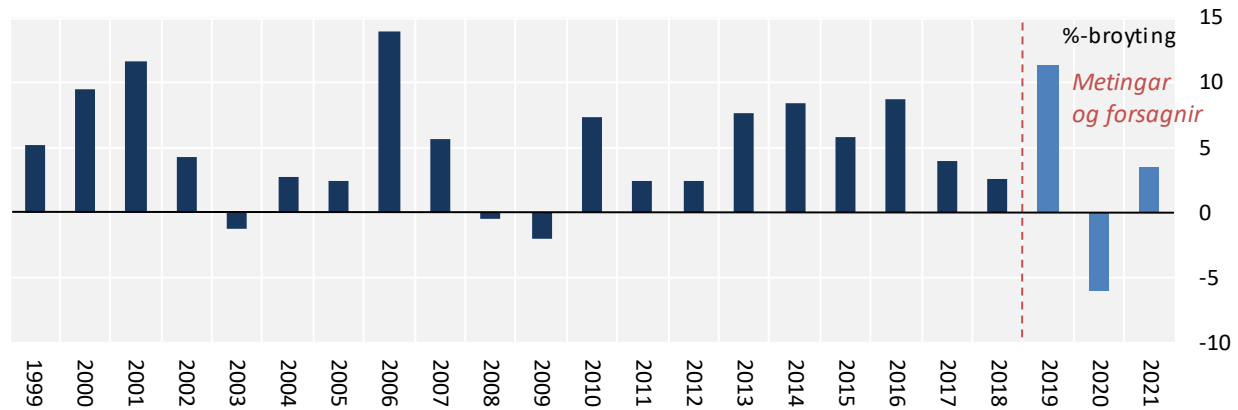
Frágreiðingin er sett soleiðis saman, at fyrst er stutt lýsing av gongdini í føroyska búskapinum og í altjóða búskapinum. Síðani er ein lýsing av fíggarlógaruppskotinum fyri 2021. At enda er frágreiðing um játtanarligu støðuna í ár, samanlagt og fyri hvørja grein sær. Her eru bara tiknar við tær rakstrar-, løgu- og inntøkujáttanir, sum verða mettar at víkja frá upprunaligu játtanini, tá ið fíggarárið endaliga er gjørt upp.

Lýsing av gongdini í búskapinum

Stór framgongd hevur verið í føroyska búskapinum síðani 2012. Árið í ár verður sjálvandi merkt av støðuni við korona, sum hevur ávirkað allan Heimin, harundir Føroyar, síðani í vár. Lyklatøl benda fyribils á, at føroyski búskapurin er ein av búskapunum í Vesturheiminum, sum er minst ávirkaður av korona og sum fer at koma minst skalaður gjøgnum støðuna við korona. Í mynd 1 niðanfyrri síggjast metingar av gongdini í bruttotjóðarúrtøkuni síðstu árin. Vantaða gongdin í 2020 er eisini vístur í myndini.

Mynd 1

Bruttotjóðarúrtøka í ársins prísnum, broyting í % um árið, 1999-2021



Viðm.: Tølini fyri 2019, 2020 og 2021 eru fyribils metingar og forsagnir og skulu skiljast við fyrivarni.

Kelda: Hagstovan, forsagnir frá Búskaparráðnum og metingar hjá Fíggjarmálaráðnum.

Sambært metingum hjá Búskaparráðnum og Hagstovuni hækkaði bruttotjóðarúrtøkan (BTÚ) um 10% í 2019 (ársins prísir). Fíggjarmálaráðið roknar við, at BTÚ í ársins prísnum kann lækka 5-7% í ár og síðani hækka 3-4% í 2021. Metingarnar eru grundaðar á eina varsemisreglu og yvirhøvur á ta óvissu, sum knýtir seg at tílikum forsøgnum um gongdina í framtíðini.

Størstu óvissurnar í lötuni eru, hvussu leingi støðan við korona verður varandi og hvussu skjótt heimsbúskapurin fer at fóta sær aftur. Harafturat eru óvissur um Brexit, og um Bretland fer úr ES-samstarvinum uttan at hava avtalur við ES um fríhandilssáttmála, tollsamgongu og onnur týðandi mál.

Harafturat kann nevast, at óvissa er um strandarlandasemjurnar, sum Føroyar hava við onnur lond og sum fara úr gildi um ársskiftið. Føroyar hava heldur onga avtalu við Stórabretland, nú Stórabretland fer úr ES á nýggjárinum og tí verður nýtt strandarland.

Bretland er millum stóru útflutningsmarknaðirnar hjá føroysku fiskivinnuni, og nakað av aldum laks er eisini útflutt á bretska marknaðin síðstu árin. Hóast føroyskir myndugleikar hava avtalað handilssáttmála við ES, sum kemur í gildi, tá Bretland fer úr ES, kann føroyski búskapurin verða raktur, um til dømis keypiorkan minkar í Bretlandi, ella um bretska pundið lækkar nógv.

Fíggjarmálaráðið metir, at útgangsstøðið fyri føroyska búskapin er gott. Fíggjarmálaráðið metir, at búskapurin er væl fyri at kunna standa ímóti og handfara eitt tíðarskeið við búskaparligari afturgongd orsakað av korona.

Búskapurin hevur verið í hákonjunkturi í fleiri ár, áðrenn støðan við korona tók seg upp. Fólkatilflyting hevur verið til landið síðani 2014, arbeiðsloysið er framvegis metlág, og løntakaratalið er methøgt. Almenna skuldin er ikki høg, samfelagið hevur stóra nettoogn mótvegis útlondum, og føroysk húsarhald eru í miðal fíggjarliga væl fyri og hava ikki nógva skuld.

Fíggjarmálaráðið metir tí samanumtikið, at landið hevur fíggjarligt rásarúm til at standa ímóti einari afturgongd í búskapinum og at seta fíggjarpolitisk tiltøk í verk fyri at forða fyri, at afturgongdin verður stór og drúgv, um hetta verður neyðugt. Lyklatøl frá arbeiðsmarknaðinum og onnur lyklatøl benda ikki á nakra kreppu í búskapinum. Fíggjarmálaráðið heldur tað ikki vera ráðiligt ella neyðugt í løtuni at seta tiltøk í verk fyri at stimbra búskapin.

Búskaparligu avleiðingarnar av korona

Farsóttin korona og tiltøkini fyri at seinka spjaðingini av sjúkuni hava í stuttum havt við sær, at borgarar og fyrítøkur broyttu atferð í vár, tá ið støðan við korona byrjaði, og bæði útboð og eftirspurningur minkaðu. Hagtøl benda á, at gongd er komin á aftur búskapin, eftir at tiltøkini fyri at tálma spjaðingini av korona vórðu linkað aftur í summar.

Matstovur og líknandi, handilsvinnan, upplivingarvinnan, flog-, flutnings og ferðavinnan vórðu beinleiðis ávirkað av boðum um at lata aftur ella at steðga virkseminum heilt ella lutvíst. Fyrítøkur í øðrum vinnum vórðu ávirkaðar óbeinleiðis. Hjá summum fyrítøkum er blivið torførari at innflyta vørur úr útlondum til framleiðsluna.

Arbeiðsútboðið minkaði eisini í summum vinnum, tí fólk hava verið í sóttarhaldi og arbeiða í minni toymum, og vøggustovur, barnagarðar og skúlar hava verið afturlatin. Samanumtikið hevur alt hetta við sær lægri inntøkuskapan og produktivitet í landinum.

Eftirspurningurin er eisini ávirkaður. Í summum vinnum hevur eftirspurningurin tó verið væl hægri enn vanlig ár. Til dømis hava nógva fólk brúkt frítíðina og friløtur annars til at viðlíkahalda, umvæla og útbyggja síni hús. Hetta sæst aftur í størri sølu hjá timburhandlum, málingahandlum og líknandi.

Fyribils er eftirspurningurin minkaður minni, enn Fíggjarmálaráðið roknaði við, tá ið støðan við korona byrjaði í mars í ár. Eftirspurningurin í Føroyum hevur óivað verið stimbraður av, at fólk at kalla ikki hava ferðast uttanlands í ár. Hagtøl yvir kortnýtslu hjá føroyingum vísa, at føroyingar hava brúkt gjaldskortini meira í Føroyum heldur enn uttanlands, serliga summarmánaðirnar, tá ið fólk vanliga eru uttanlands í summarfrí.

Roknast kann við minni keypsorku og prísflækingum á marknaðum, sum vit hava útflutt nógva til síðstu árin. Fíggjarmálaráðið roknar nú við, at útflutningurin fer at minka í 2020 sammett við 2019 roknað í virði. Áðrenn støðan við korona tók seg upp, roknaði Fíggjarmálaráðið annars við, at útflutningurin fór at vaksa í ár.

Føroyski búskapurin minni ávirkaður av korona enn í fleiri øðrum londum

Hagtøl, sum eru tøk um arbeiðsloysi, løntakarar, inn- og útflutning og annað, benda á, at føroyski búskapurin er millum teir búskapir í Vesturheiminum, sum helst fara at koma frægast og minst ávirkaðir gjøgnum støðuna við korona.

Fíggjarmálaráðið hevur í nøkur ár roknað við, at óvanliga stóri vøksturin síðani 2012 fór at hæsa av, og at vøksturin fór at gerast meira vanligur, sum frálíður. Fíggjarmálaráðið roknar nú við, at búskapurin kann minka 5-7% í 2020 og at búskapurin síðani kann vaksa 3-4% í 2021 (bæði í ársins prísum). Minkingin í 2020 kemur sjálvsagt mest av støðuni við korona.

Fleiri orsøkir eru óivað til, at føroyski búskapurin tykist vera minni ávirkaður av korona enn í fleiri av okkara grannalondum. Ein týðandi orsök er helst, at korona ávirkar tænaðstovunnarnar mest, til dømis ferða-, flutnings- og upplivingarvinnu. Av tí at hesin parturin av tænaðstovunninum er nakað minni partur av búskapinum í Føroyum sammett við í fleiri av okkara grannalondum, er búskapurin tilsamans eisini minni ávirkaður av korona. Til dømis er ein orsök til, at búskapurin í Bretlandi er nógv ávirkaður av korona, helst at tænaðstovunnarnar eru ein stórir partur av búskapinum í Bretlandi.

Ein onnur orsök er helst, at Føroyar útflyta mestsum bara fisk og fiskavørur. Hetta merkir, at útflutningurin hevur verið ávirkaður við prísflækkingum og minking í eftirspurninginum í mars og apríl, millum annað tí at marknaðir í Suðurevropa lótu aftur tá. Hetta hevur millum annað merkt, at goymslur hjá framleiðarum eru vorðnar stórar. Síðani eru marknaðir spakuliga latnir upp aftur, og framleiðsla og útflutningur kunnu halda fram, tó at prísir eru lækkaðir á summum marknaðum og framleiðarar hava tillagað sína framleiðslu.

Stór fólkatilflyting er framvegis til landið. Støðan við korona hevur millum annað merkt, at heldur færri eru flutt til og av landinum síðani í vár. Fyribils bendir kortini einki á, at tilflytingin ella fólkaøkstururin fara at hæsa av í bræði. Fyri føroyska búskapin og arbeiðsmarknaðin er tað eitt gott tekin, at tilflyting er til landið, og at fólkatalið hækkar. Stóra fólkatilflytingin og góða gongdin á arbeiðsmarknaðinum, hóast støðuna við korona, benda á, at búskaparvøksturin kann halda fram næstu árin, tó at ferðin á vøstrinum helst verður minni sammett við frá 2012 til 2019.

Hóast korona hevur ávirkað allan heimin í ár, er føroyski búskapurin og allur Vesturheimurin framvegis stimbraður av óvanliga lágum rentustøði. Í lötuni eru ikki útlit til, at altjóða rentustøðið hækkar stórvegis næstu 1-2 árin. Rentustøðið kann sjálvsagt hækka nakað úr verandi óvanliga lága støði, men forsagnir benda ikki á, at rentustøðið fer at hækka serstakliga nógv.

Skrædl var í oljuprísum í vár, tí eftirspurningurin minkaði ógvusliga orsakað av støðuni við korona. Síðani eru oljuprísirnir hækkaðir aftur, men oljuprísirnir eru framvegis lágir, um hugt verður eftir síðstu 10 árunum. Lágu oljuprísirnir stimbra føroyska búskapin.

Føroyska bruttotjóðarúrtøkan er vaksin úr um 188 tús. kr. fyri hvønn íbúgva í ár 2000 til mettar 420-425 tús. kr. fyri hvønn íbúgva í 2019. Hetta er á leið á sama stigi sum í okkara grannalondum Danmark og Íslandi. Í Danmark var bruttotjóðarúrtøkan mettil 398 tús. kr. fyri hvønn íbúgva í

2019. Um ár 2000 var bruttotjóðarúrtøkan fyri hvønn íbúgva 20-25% hægri í Danmark og Íslandi, sammett við í Føroyum.

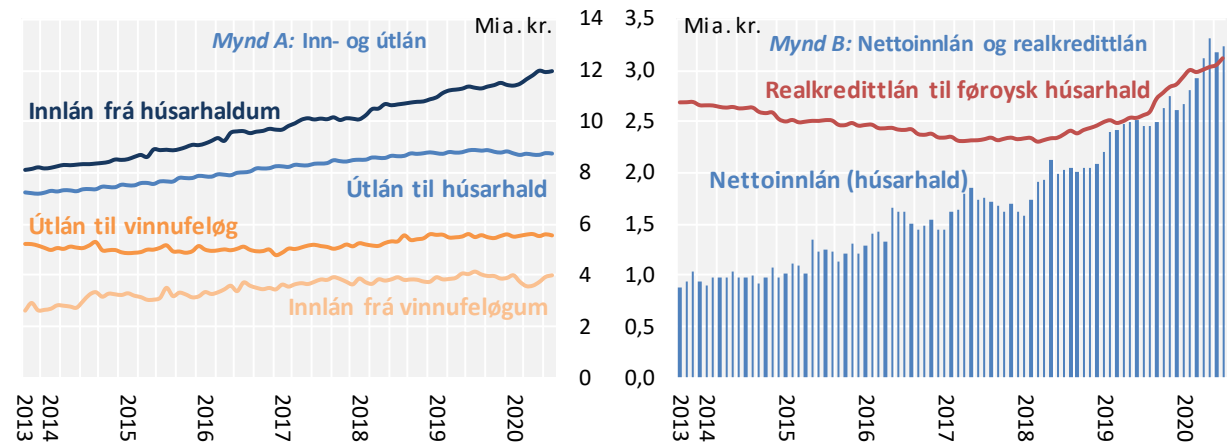
Í fleiri ár hava verið tekin um fløskuhálsar og trot á arbeiðsmegi, serstakliga innan byggivinnuna og aðrar handverksvinnur. Byggivinnan er vaksin sera nógv síðani 2013, úr um 1.500 løntakarum til um 2.500 løntakarar. Løntakaratalið í byggivinnuni er nú væl hægri enn miðskeiðis í 2008, tá ið nógv virksesemi eisini var í byggivinnuni.

Sambært konjunkturbarometrinum, sum Hagstovan ger upp, sigur umleið helmingurin av fyrítøkunum í byggivinnuni frá, at trot á arbeiðsmegi er størsta avmarkingin fyri at vaksa meira um framleiðsluna. Síðsta konjunkturbarometrið er gjørt upp í juni í ár, t.e. eftir at støðan við korona byrjaði í vár.

Útlánsvøkstururin tykist ikki vera serliga stórus í løtuni, sí mynd 2. Bruttoútlán frá føroyskum peningastovnum til húsarhald í Føroyum eru til dømis at kalla óbroytt síðsta árið, og útlán til vinnukundar eru til dømis vaksin um 1% síðsta árið.

Mynd 2

Inn- og útlán til húsarhald í Føroyum, føroyskir peningastovnar, mia. kr., sept.-2013 til juli-2020



* Nettoinnlán í mynd B er munurin millum inn- og útlán í mynd A.

Kelda: Hagstovan.

Realkredittlán, sum føroysk húsarhald kunnu taka úr donskum realkredittfeløgum, vóru rættiliga støðug frá 2015 til 2018. Síðstu tvey árinu eru realkredittlánini kortini aftur vaksin munandi, sí høgrumegin á mynd 2. Realkredittlánini eur vaksin úr um 2,3 mia. kr. til um 3,1 mia. kr., sí mynd 2B.

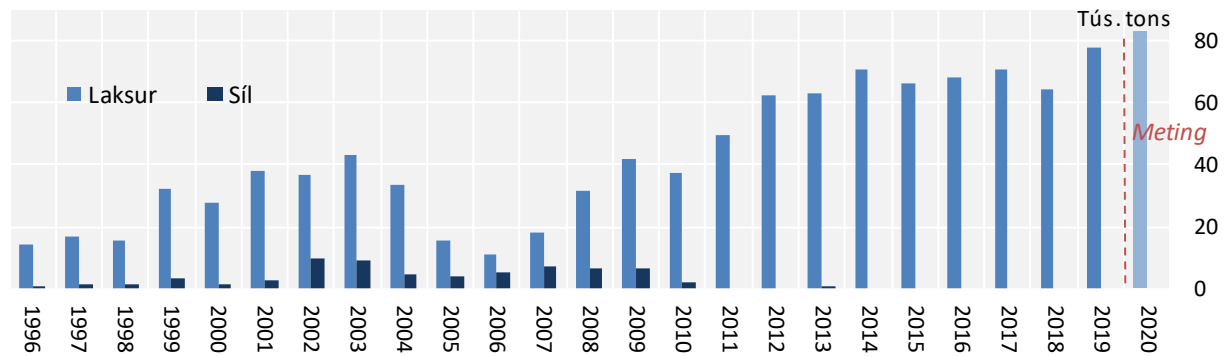
Skuldin hjá føroyskum húsarhaldum og vinnufyrítøkum er ikki høg, sammett við privata skuld í øðrum londum í Vesturheiminum. Bruttoskuldin hjá føroyskum húsarhaldum kann metast til umleið 55% av BTÚ. Bruttoskuldin hjá húsarhaldum í Danmark og Noregi er til dømis væl omanfyri 100% av BTÚ, meðan skuldin hjá húsarhaldum í Íslandi er 75-80% av BTÚ.

Gongdin í útflutningsvinnunum

Mynd 3 vísir gongdina í alivinnuni síðstu árin. Á myndini sæst tókav alifiski í krúvdari vekt. Tókav alifiski er vaksin úr um 40 tús. tons í 2009 til mett um 85 tús. tons í 2020 í krúvdari vekt. Tókav er sostatt tvífaldað síðani 2009. Sama tíðarskeið er útflutningsvirðið á alifiski vaksið úr um 1,2 mia. kr. í 2009 til um 4 mia. kr. í 2019. Útflutningsvirðið er sostatt vaksið omanfyri 200% síðani 2009. Av hesum sæst, at framgongdin fyri ein stóran part er komin av hækkanði prísnum.

Mynd 3

Tókav aldum laksis og sílum, skift á ár, 1996 til 2020



Viðm.: Tókav er í krúvdari vekt í tonsum.

* Tókav í 2020 er mett grundað á tøkuna fyrra hálvu 2020.

Kelda: Hagstovan.

Prísirnir á aldum laksis eru hækkaðir nógv síðani 2012. Prísgongdin hevur havt við sær, at miðalprísurin á útfluttum aldum laksis úr Føroyum er hækkaður úr um 31 kr./kg. í 2012 til um 60 kr./kg. fyrra hálvár 2020.

Altjóða laksaprísirnir eru lækkaðir munandi higartil í ár. Sambært *fishpool* prísvisitalinum eru prísirnir til dømis lækkaðir frá 6-7 EUR fyri kg. í mars til um 4,5 EUR fyri kg. í september. Líknanði príslekking á altjóða marknaðinum var eisini í 2019. Móti endanum av 2019 hækkaðu prísirnir tó aftur á aldum laksis. Torført er at meta um prísgongdina frameftir. Í øllum førum er greitt, at eftirspurningurin eftir aldum laksis og øðrum dygdargóðum matvørum er støðugt hækkanði um tað mesta av heiminum.

Gongdin í uppsjóvarvinnuni hevur verið ein stór orsök til vøksturin í føroyska búskapinum síðstu um 10 árin. Nøgdirnar og kvotur eru hækkaðar sera nógv síðstu árin, og prísir eru eisini hækkaðir. Fíggjarmálaráðið roknar við, at uppsjóvarvinnan framvegis fer at geva eitt íkast til vøksturin í BTÚ næstu 1-2 árin, tó at íkastid kanska verður heldur minni, enn tað hevur verið síðstu 2-3 árin í miðal.

Avreiðingar av botnfiski fiskaður undir Føroyum eru framvegis smáar. Sambært stovnsmetingum og yvirlitstrolingum hjá Havstovuni vóru nøgdirnar av toski á føroyska landgrunninum søguliga lítlar í tíðarskeiðinum frá 2004 til 2017. Havstovan sigur eisini, at í 2018 var toskurin komin fyri seg aftur, men nýggjastu yvirlitstrolingarnar benda á, at í 2020 er aftur sera lítið til av toski á landgrunninum.

Nakað av toski tykist vera nær landi, har rannsóknarskipið ikki fær roynt, og tí kann veruliga nøgðin av toski vera nakað størri enn yvirlitstrolingarnar vísa. Bæði toskur og tann størri hýsan vóru sera illa í holdum sambært síðstu yvirlitstrolingunum. Hetta sást aftur í magakanningunum, har nærur einki varð etið av nebbasild. Nakað var framvegis at fáa av hýsu, hóast tað var minni enn í fjør.

Samantikið hava avreiðingarnar av botnfiski síðstu um 5 árin verið lægri enn í kreppuárunum í 1990'unum. Lítið bendir á, at útlit eru til betri fiskiskap eftir botnfiski undir Føroyum næstu 1-2 árin.

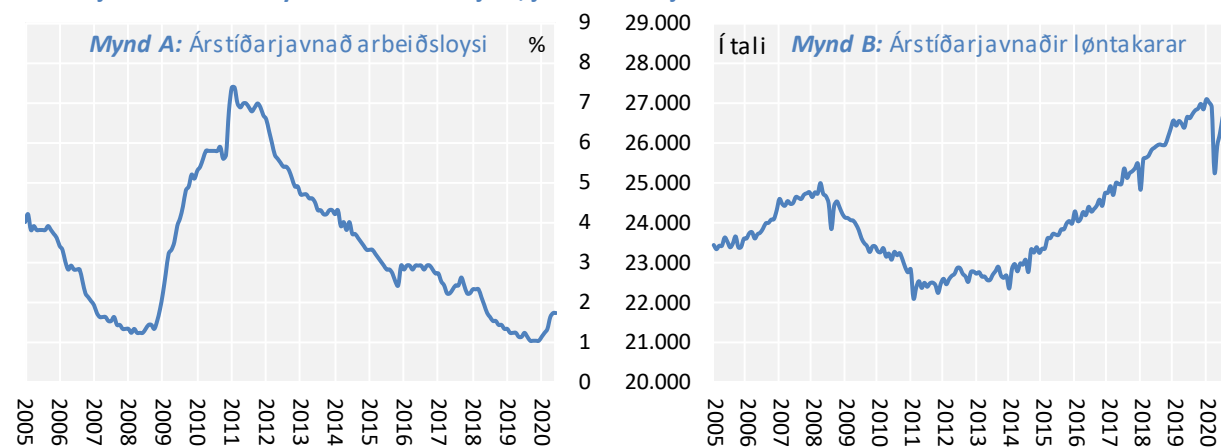
Roknast kann við, at ískoymið til búskaparvøksturinum frá fiskiskapinum eftir botnfiski á fjarleiðum, serstakliga í Barentshavinum og á Flemish Cap, verður at kalla óbroytt næstu 1-2 árin. Nevnt kann eisini, at fiskivinnan á heimaleiðunum, sum serliga roynir eftir botnfiski, hevur havt minkandi týdning í búskapinum síðstu 10-15 árin.

Gongdin á arbeiðsmarknaðinum

Hóast støðuna við korona, tykist arbeiðsmarknaðurin framvegis at vera væl fyri. Skrásetta arbeiðsloysið var 1,8% í juli, sum er sera lágt. Talið av løntakarum lækkaði nakað, tá ið støðan við korona av álvara byrjaði í apríl, men í juli var talið av løntakarum aftur omanfyri 27 tús., sum løntakaratalið eisini var áðrenn støðuna við korona. Á mynd 4 niðanfyrir sæst gongdin í arbeiðsloysinum og løntakaratalinum.

Mynd 4

Árstíðarjavnnað arbeiðsloysi í % av arbeiðsfjøld, jan.-2005 til juli-2020

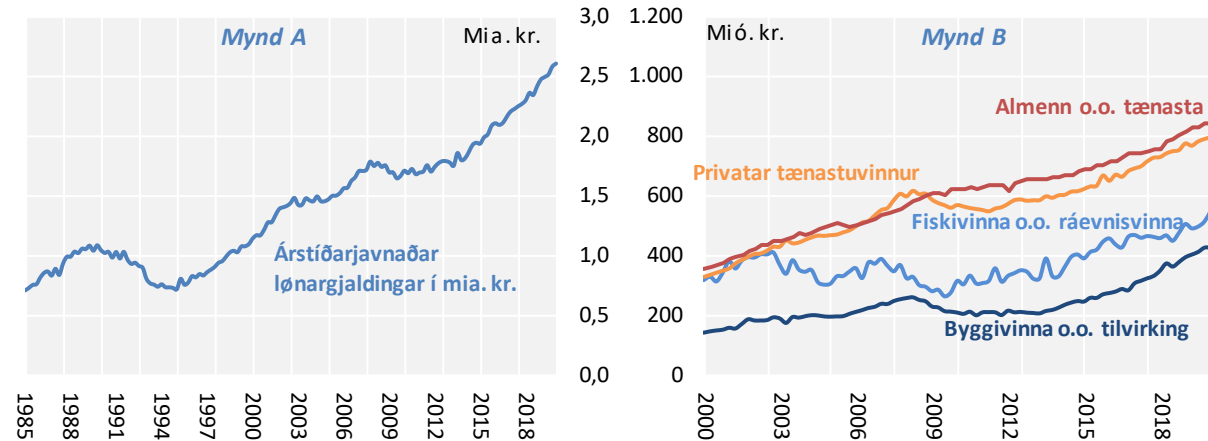


Kelda: Hagstovan.

Arbeiðsloysið er sera lágt í øllum landinum, sæð burturfrá í Suðuroy, har arbeiðsloysið er næstan 6%. Síðsta árið ella so er arbeiðsloysið vorðið meiri javnt lágt um alt landið, og arbeiðsloysið í Suðuroynni er eisini minkað síðsta árið eins og aðrastaðni í landinum. Áðrenn støðan við korona byrjaði, vaks løntakaratalið 1,5-2% um árið, sí mynd 4B.

Mynd 5

Lønargjaldingar árstíðarjavnaðar, býttar á ársfjórðingar, 1. ársfjórðing 1985 til 1. ársfjórðing 2020



Viðm.: Mynd A vísir árstíðarjavnaðar lønargjaldingar tilsamans 1. ársfjórðing 1985 til 1. ársfjórðing 2020.

Mynd B vísir árstíðarjavnaðar lønargjaldingar í fyra hõvuðsvinnugreinum 1. ársfjórðing 2000 til 1. ársfjórðing 2020.

Kelda: Hagstovan.

Lønargjaldingar í Føroyum hækka í lötuni út við 7% árliga, sí talvu 1. Lønargjaldingar tilsamans og í ymiskum hõvuðsvinnugreinum síggjast eisini í mynd 5. Vøksturin í lønargjaldingum tók dik á seg miðskeiðis í 2013 og hevur staðið við síðani. Vøksturin hevur verið stórir innan allar fyra hõvuðsvinnubólkarnar, sum síggjast hõgrumegin í mynd 5.

Talva 1

Lønargjaldingar eftir hõvuðsvinnugreinum, januar-august, 2017-2020, mió. kr.

Vinnugrein	2017	2018	2019	2020	Munur 2019-20	Munur í %
Fiski-, ali- o.o. ráevnisvinna	1.107	1.175	1.163	1.272	109	9,4
Byggivinna o.o. tilvirking	718	806	939	1.025	86	9,2
Privatar tænastruvinnur	1.747	1.854	1.950	2.040	90	4,6
Almenn o.o. tænasta	1.921	1.989	2.073	2.201	128	6,2
Lønargjaldingar tilsamans	5.493	5.823	6.124	6.538	414	6,8

Kelda: Hagstovan.

Innan privatar og almennar tænastruvinnur hevur verið javnur og støðugur vøkstur síðani 2013. Lønargjaldingar innan byggivinnuna eru eisini vaksnar sera nógv síðstu árin.

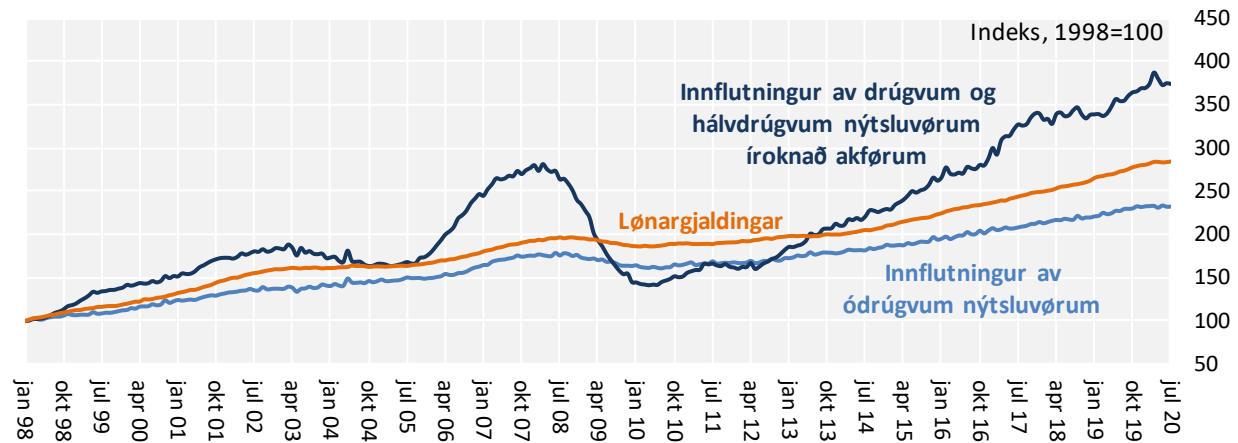
Húsarhaldsnýtsla og eftirspurningur

Síðstu 3-4 árin er húsarhaldsnýtslan vaksin javnt og støðugt. Eftirspurningurin tykist fyrbils vera minkaður minni, enn Fíggjarmálaráðið roknaði við, tá ið støðan við korona byrjaði í mars. Hagtøl yvir kortnýtslu hjá føroyingum í ár vísa, at føroyingar hava brúkt gjaldskortini meira í Føroyum

heldur enn uttanlands, serliga summarmánaðirnar, tá ið fólk vanliga eru uttanlands í sumarfrí. Innflutningurinn av nýtslávørum bendir ikki á, at húsarhaldsnýtslan er nógv ávirkað av støðuni við korona.

Mynd 6

Innflutningur av ódrúgvum, drúgvum og hálvdrúgvum nýtslávørum og útgoldnar lønir, jan.-1998 til jul.-2020



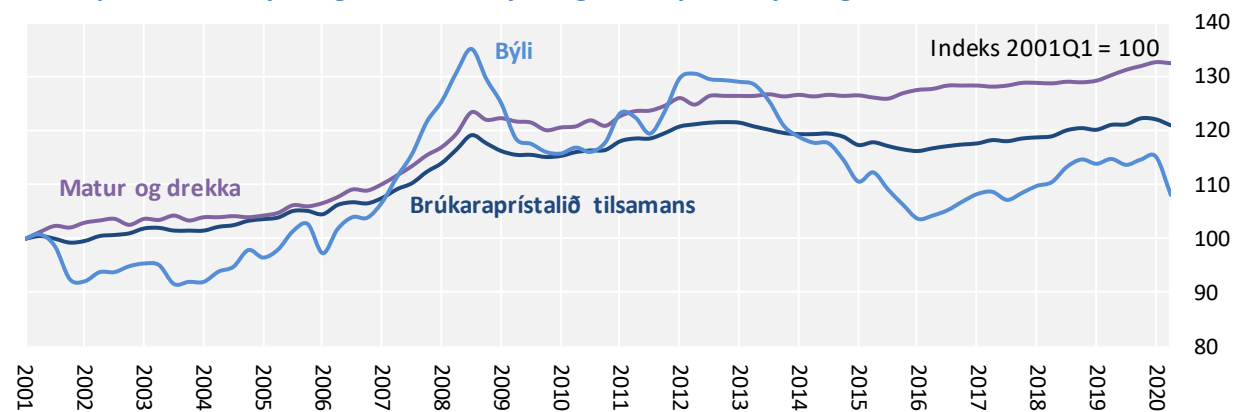
Viðm.: Myndin vísir 12-mánaðar samanløgð tøl fyri tær trýggjar strikurnar.

Kelda: Hagstovan.

Mynd 6 vísir innflutning av ymiskum nýtslávørum býtt á ódrúgvar nýtslávørum og hálvdrúgvar og drúgvar nýtslávørum íroknað akfø. Ódrúgvar nýtslávørum fevna um mat-, drykkjvørum, klæðnavørum og líknandi. Drúgvar og hálvdrúgvar nýtslávørum fevna um akfø, elektronikk, hvítvørum og líknandi. Myndin vísir, at innflutningurinn av vørum er vaksin javnt síðani 2013.

Mynd 7

Brúkaraprístalið, 1. ársfjórðing 2001 til 2. ársfjórðing 2020, býtt á ársfjórðingar, indeks 2001 = 100

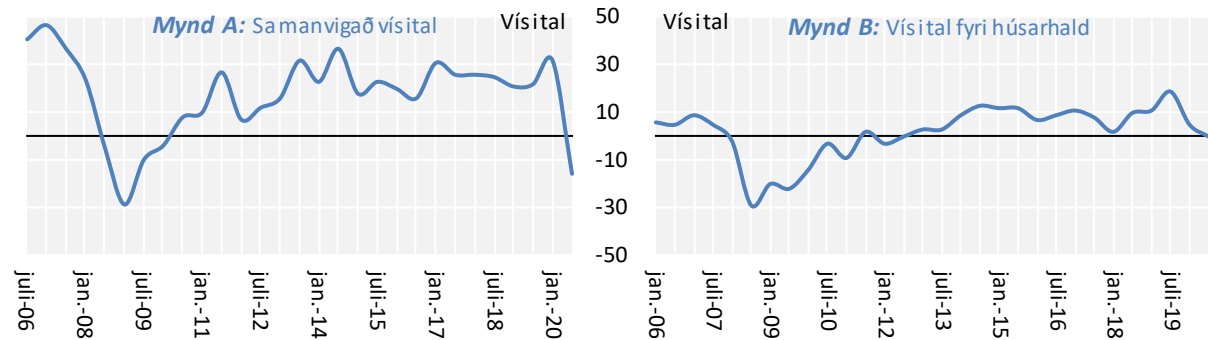


Kelda: Hagstovan.

Brúkaraprístalið er hækkað spakuliga síðani fyrsta ársfjórðing 2016, sí mynd 7. Frammanundan hevur samlaða brúkaraprístalið verið rættiliga støðugt síðani miðskeiðis í 2008, tá ið figgjar- og búskaparkreppan byrjaði. Ein lítill lækking sæst í brúkaraprístalinum í ár, sum óivað kemur av skræðlinum í oljuprísnum, sum var í mars og apríl í ár.

Mynd 8

Samanvigað konjunkturvísital og vísital fyrri húsarhald, jan.-2006 til júlí-2020



Kelda: Hagstovan.

Rentustöðið er framvegis sera lágt. Lækkandi rentustöðið síðani figgjar- og búskaparkreppuna hefur verið ein orsök til, at þrístalið ekki er hækkað stórvegis síðani 2009. Aðrar orsökir eru, at privati eftirspurningurinn var heldur lágur og vaks lítið árinum eftir kreppuna í 2009. Harafturat koma tveggj, sum hava verið í oljuprísnum síðani 2014.

Konjunkturvísitalið lækkaði nógv í júní í ár, sum óivað kom av stöðuni við korona. Lækkingin kom mest av, at vísitalið fyrri tilfeingis- og tænastrávinnum lækkaðu. Vísitalið fyrri húsarhald lækkaði eisini nakað í júní í ár, men lækkingin var ekki eins stór, sí mynd 8. Vísitalið fyrri húsarhald hefur verið hampiliga stöðugt síðstu árinum.

Nýggjasta vísitalið vísir í stuttum, at húsarhald og vinnufyrirtök eru minni bjartskygd um framtíðina. Flestu húsarhald rokna við, at búskaparstöðan verður nakað verri næsta árið og at arbeiðsloysið eisini fer at hækka nakað næsta árið. Flestu fyrirtökurnar rokna í kanninginum við heldur lægri sölu og eftirspurningum næsta árið. Treystitalið lækkaði frá 32 í janúar til -16 í júní í ár.

Gongdin í fólkatálinum

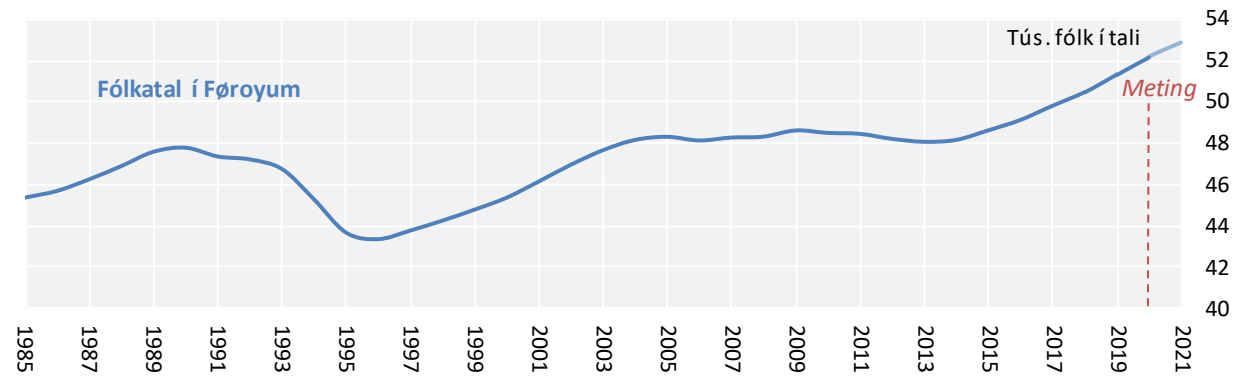
Hagtálini í sambandi við fólkatá og -flytingar stava frá landsfólkaávirálinum og Hagstovuni. Fólkatálið fevnr sostatt um öll, sum eru skrásett at búgva fast í landinum, harundir sjálvsagt eisini tilflyttarar, sum flyta til landið og fáa fastan bústað her í tí sambandi.

Vöksturinn í fólkatálinum síðan 2014 er tekin um, at stór framgongd hefur verið í búskapinum og á arbeiðsmarknaðinum hesi árinum. Vanliga samsvara broytingar í fólkaáflytingum til og úr landinum væl við umstöðurnar á arbeiðsmarknaðinum og í búskapinum sum heild. Tvær orsökir til góðu gongðina í fólkatálinum eru óivað, at fleiri nýggj störv hava tikið seg upp, og at til ber at taka fleiri útbúgvingar, sum ekki hava verið gjöráligar at taka áður.

Fráflytingin er minkað stöðugt síðani tíðliga í 2013. Sambært Hagstovuni hefur fráflytingin í mun til fólkatálið ekki verið lægri enn nú, síðani reglulugar skrásetingar byrjaðu í 1970'um. Största orsökinn til, at fólkatálið er vaksið síðani 2014, er, at fráflytingin er minkað munandi.

Mynd 9

Fólkatal í Føroyum 1. januar, 1985-2020, meting fyri 2021

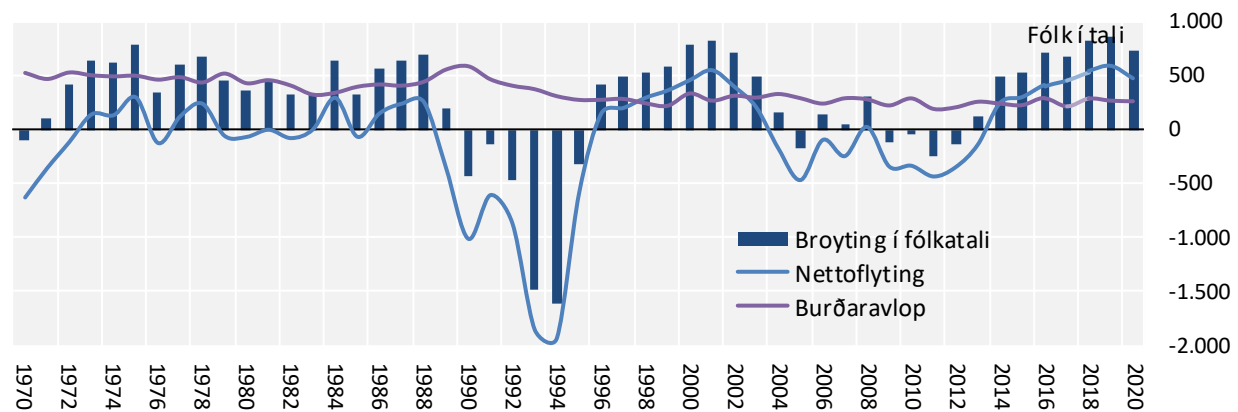


Kelda: Hagstovan.

Tilflytingin er eisini vaksin síðstu árin, men hon er ikki vaksin líka nógv, sum fráflytingin er minkað. Sambært Hagstovuni er tilflytingin tann mesta, sum hevur verið síðani síðst í 1990'unum og um aldaskiftið, tá ið búskapurin fótaði sær aftur eftir kreppuna í 1990'unum. Samanlagda úrslitið av minni fráflyting og størri tilflyting er, at nettotilflytingin er vaksin í stórum og ongantíð hevur verið so stór sum nú, hvørki í tali ella lutfalsliga.

Mynd 10

Broytingar í fólkatalinum, 1970 til 2020



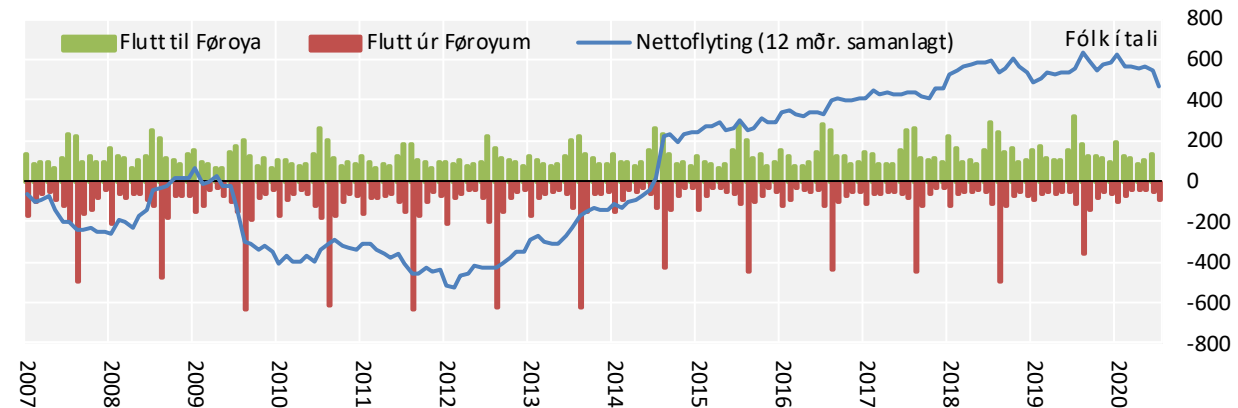
Viðm.: Tølini fyri árið 2020 eru metingar grundaðar á jan.-jul. 2020.

Kelda: Hagstovan.

Hagtøl yvir flytingina millum Føroyar og útlond vísa, at í 2019 komu um 59% av tilflytarunum til Føroyar úr Danmark. Um 8% komu úr øðrum Norðurlondum, og um 23% komu úr øðrum londum í Evropa. Hetta bendir á, at bróðurparturin av tilflytingini til Føroyar eru føroyingar, sum flyta úr Danmark.

Mynd 11

Fráflyting og tilflyting til Føroyar og nettoflyting*, jan.-2007 til juli-2020



* Strikan við nettolyting vísir nettolyting samanlagt fyri síðstu 12 mánaðirnar fyri hvønn mánaða.

Kelda: Hagstovan.

Fólkatalið er vaksið stöðugt síðani 2013 og er nú omanfyri 52 tús. fólk, sum er tað hægsta, sum hevur verið skrásett, sí mynd 9 og talvu 2. Hetta er fyrstu ferð síðani um aldaskiftið, at áhaldandi og javnur fólkavøkstur hevur verið fleiri ár á rað. Mynd 10 vísir árligar broytingar í fólkatalinum síðani 1970 við mettum tølum fyri 2020, og mynd 11 vísir nettolyting til landið býtt á mánaðir.

Síðani í mars í ár eru bæði til- og fráflytingin minkað nakað, sum síðani hevur gjørt, at nettolytingin til landið hevur verið nakað lægri enn somu mánaðir í 2019. Støðan við korona hevur óivað ávirkað bæði til- og fráflytingina í ár.

Talva 2

Fólkatalið býtt á øki í landinum, 1. aug. 2019 til 1. aug. 2020

Øki í landinum	Fólkatal 1. aug. 2019	Burðaravlop	Nettolyting	Fólkatal 1. aug. 2020	Broyting í tali	Broyting í %
Norðuroyggar	6.211	32	26	6.269	58	0,9
Eysturoy	11.749	82	106	11.937	188	1,6
Tórshavnarøkið*	20.067	133	253	20.453	386	1,9
Streymoyarøkið annars	4.814	17	21	4.852	38	0,8
Vágaøkið	3.325	27	34	3.386	61	1,8
Sandoyarøkið	1.271	-3	23	1.291	20	1,6
Suðuroy	4.646	-22	4	4.628	-18	-0,4
Alt landið	52.083	266	467	52.816	733	1,4

*Tórshavn, Hoyvík og Argir.

Kelda: Hagstovan.

Fólkavøksturin, sum hevur verið síðani 2013, hevur ikki verið javnt stórur um alt landið. Fólkatalið á Sandoyggi og Suðuroyggini er heldur kvinkað niðureftir síðani 2014, meðan allur fólkavøksturin hevur verið aðrastaðni í landinum. Sandoyggjin og Suðuroyggjin hava sostatt ikki fingið lut í fólkavøkstrinum, sum hevur verið í landinum síðani 2014.

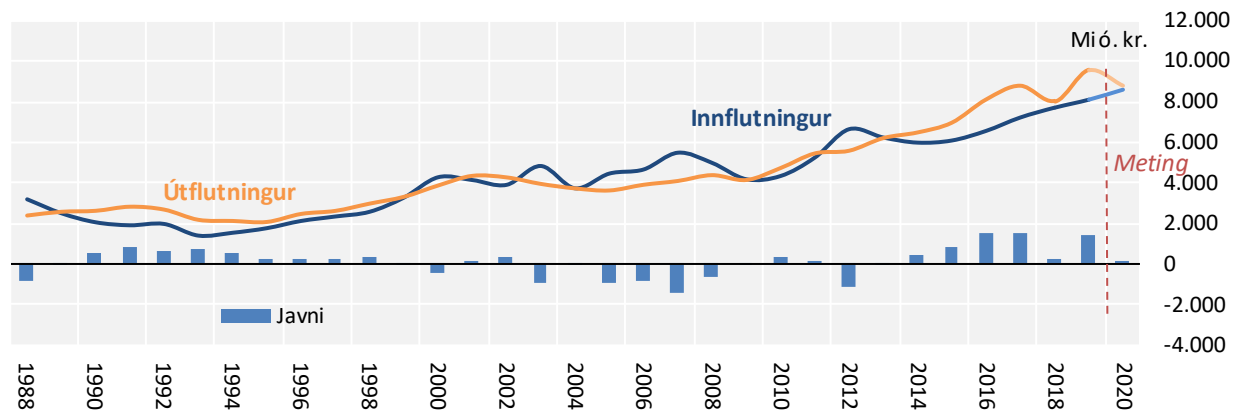
Gongdin í fólkatálinum síðstu árinum hevur havt við sær, at haldfærið í búskapinum er batnað. Heldur verandi gongd fram við nettotilflyting og hækkandi fólkatáli, fer hetta at gera avbjóðingina at betra um langtíðarhaldfærið í búskapinum lættari at loysa.

Viðurskipti við útlond, handils- og gjaldsjavni

Á mynd 12 sæst gongdin í føroyska inn- og útflutninginum síðan 1988 við mettum tølum fyri 2020. Myndin vísir, at innflutningurin verður ávirkaður av búskaparligu sveiggjunum í samfelagnum og serliga av innlendis eftirspurninginum. Harafturat ávirka oljuprísir innflutningin í stóran mun. Stórir innflutningar av skipum og flogfórum ella stórar íløgur okkurt ár kunnu eisini ávirka innflutningin nógv.

Mynd 12

Inn- og útflutningur, mió. kr., 1988 til 2020



Viðm.: Handilsjavnið fevnir bara um vørur; tænarar eru sostatt ikki íroknaðar handilsjavnan.

Viðm.: Metingin fyri 2020 er bygd á fyrra hálfv. 2020.

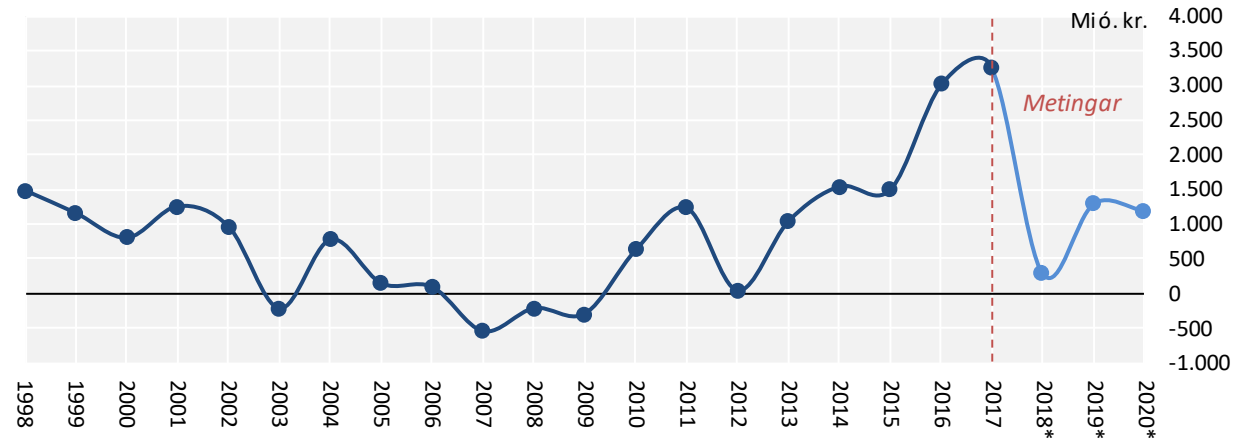
Kelda: Hagstovan.

Útflutningurin er vaksin meiri støðugt síðstu árinum, sammett við vøksturin í innflutninginum. Útflutningurin er síðani 2009 vaksin úr um 4 mia. kr. til um 9,5 mia. kr. í 2019, sí mynd 12. Fíggjarmálaráðið roknar við, at útflutningurin fer at lækka nakað í 2020, orsakað av støðuni við korona.

Síðstu nógvu árinum hava avlop verið á føroyska gjaldsjavnanum, sí mynd 13. Uppgerðir eru ikki tókar fyri gjaldsjavnan eftir 2017, men við støði í handilsjavnanum síðani 2018 ber til at meta leysliga um gjaldsjavnan frá 2018 til 2020, hóast metingarnar eru óvissar og skulu skiljast við fyrivarnum. Nógv bendir á, at avlop hevur verið á gjaldsjavnanum síðani 2013. Heldur verandi gongd fram, verður eisini avlop í ár, hóast útflutningurin helst minskar nakað.

Mynd 13

Rakstrarviðskifti gjaldsjavnans í mió. kr., 1998-2020



* Töluni fyrri 2018 til 2020 eru leysligar metingar og skulu skiljast við fyrirvarni.

Kelda: Hagstovan.

Avlopini á gjaldsjavnanum síðani 2013 eru fyrri ein stóran part komin av, at býttislutfallið í uttanríkishandlinum er batnað munandi síðstu árin. Hetta merkir, at prísir á útfluttum vörum (serstakliga á aldum laks og uppsjóvarfiski) eru hækkaðir meiri í miðal sammett við prísirnir á innfluttum vörum (til dømis prísirnir á brennievni).

Samansetingin av føroyska útflutninginum er broytt munandi síðstu árin. Størsti parturin av útflutninginum er nú aldur laksur og makrelur. Fyri nøkrum áratíggjum síðani var størsti parturin av útflutninginum toskur. Harafturat fer størsti parturin av útflutninginum nú til Russlands, sum vit ikki hava útflutt nógv til søguliga sæð. Í 2019 fóru um 23% av føroyska útflutninginum til Russlands.

Heimsbúskapurin

Óvissan um gongdina í heimsbúskapinum næstu 1-2 árin er serstakliga stór. Aftrat óvissuni, sum var í samband við Brexit, er nú eisini óvissa um, hvussu heimsbúskapurin fer at fóta sær aftur eftir korona. Metingar benda á, at heimsbúskapurin fer at minka um 5% í 2020 og at framgongd aftur verður á um 5% í 2021. Metingarnar benda eisini á, at búskapurin í Evruøkinum verður meira ávirkaður í 2020 og at hann kann minka um 10%, sí talvu 3.

Hvussu skjótt heimsbúskapurin fer at fóta sær aftur, valdast millum annað, hvussu korona fer at spjæða seg ymsastaðni í heyst og vetur, og um hvussu tað fer at eydnast at framleiða koppingarevni móti korona.

Talva 3

Árlegur vöxtur í BTÚ í fóstum prísnum 2017-2021 býtt á þeki

% um árið í fóstum prísnum*	2017	2018	2019	2020	2021
USA	2,4	2,9	2,2	-3,8	4,0
Evrúþekið	2,7	1,9	1,3	-7,9	5,1
Bretland	1,9	1,3	1,4	-10,1	7,6
Russland	1,7	2,4	1,4	-7,3	5,0
Heimsbúskapurin	3,7	3,4	2,6	-4,5	5,0

*Uppgerðirnar eru metingar frá júlí mánaði í ár og skulu skiljast við fyrirvarni.

Kelda: OECD Interim Economic Assessment, 16. september 2020.

Í talvu 3 omanfyri sýggjast metingar frá OECD um væntaða vöxturinn í ymiskum löndum næstu árinu. Útlitini fyrir búskapavöxtur eru broytt orsakað av korona, sum hefur ávirkað tænarvinnur sera nógv og gjört, at færri vinnuólögur verða gjörðar og gjört óvissuna størri. Privata nýtslan er eisini ávirkað av korona.

Arbeidsloysið í evruðkinum er um 10%, og mettt verður, at arbeidsloysið kann hækka meira næsta hálfva árið. Stórir munur er framvegis á arbeidsloysinum í Evropa. Arbeidsloysið í Týsklandi er til dómis um 5%, meðan arbeidsloysið í Spania er omanfyri 20%. Búskapirnir í Suðurevropa eru sjálvandi nógv ávirkaðir av korona, sum at kalla steðgaði allari ferðavinnu har í ár.

Metingar benda á, at búskapurin í USA kann minka um 4% í 2020 og síðani vaksa aftur 4-5% í 2021. Arbeidsloysið í USA er annars minkað stöðugt úr um 9% í 2009 til 3,5% í februar í ár. Í mars og apríl hækkaði arbeidsloysið síðani heilt til um 17% orsakað av korona. Síðani er arbeidsloysið lækkað aftur til um 10%.

Rentustöðið í Vesturheiminum er framvegis óvanliga og sögulega lágt. Í lötuni er lítil prívöxtur bæði í USA og Evropa. Hetta merkir eisini, at útlit eru framvegis til sera lágt rentustöði næstu 1-2 árinu, tó at rentustöðið kann hækka nakað sammett við verandi stöði. At útlit ekki eru til stóran búskapavöxtur í USA ella Evropa næstu 1-2 árinu merkir eisini, at stórar rentuhækkingar ekki eru sannlíkar næstu 1-2 árinu.

Leiðandi rentan hjá miðbankanum í Evropa er framvegis metlág á -0,5% p.a., og miðbankin hefur eisini givið tekin um, at rentustöðið verður óbroytt, um ekki størri prívöxtur verður. Miðbankin í Evropa hefur eisini sett í verk nýtt og stórt stuðulstiltak (*Pandemic Emergency Purchase Program, PEPP*) fyrri at halda rentustöðinum niðri og fyrri at tryggja, at vinnulív, húsarhald og lönd framhaldandi hava lagalega atgöngd til fígging. Rentan hjá miðbankanum í USA er eisini sögulega lág, og flestu eygleiðarar rokna við, at rentan verður sögulega lág næstu 1-2 árinu.

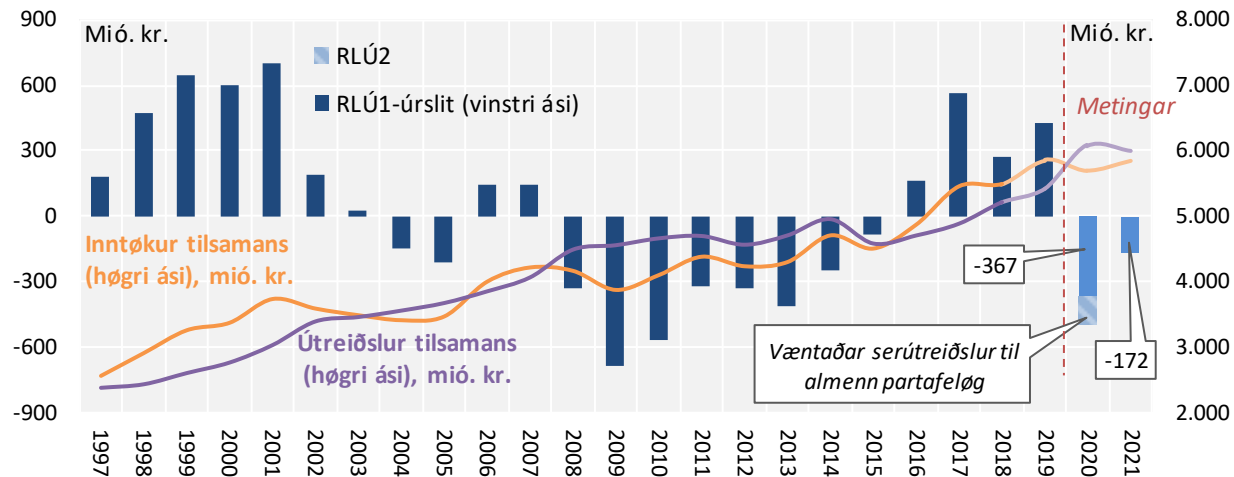
Almenn fíggjarmál

Her verður stutt hugt at gongdini í úrslitinum hjá landskassanum og tí almenna sum heild síðstu árin. Hugt verður eisini stutt eftir skuldarstöðuni hjá landinum.

Mynd 14 vísir gongdina í inntökum og útreiðslum hjá landskassanum og RLÚ-úrslit síðani 1997 við mettum tölum fyri 2020 og tölum úr uppskotinum til fíggjarlóg fyri 2021. Á myndini sæst, at landið væntandi fer at hava hall í 2020 og 2021.

Mynd 14

Úrslit landskassans, mió. kr., 1997 til 2021



Viðm.: Tølini fram til og við 2019 eru roknskapartøl. Tølini fyri 2020 eru mett tø. Tølini fyri 2021 eru úr uppskotinum til fíggjarlóg.

Kelda: Gjaldstovan.

Í 2019 hevði landskassin avlop á um 430 mió. kr. Fíggjarmálaráðið roknar við, at landskassin fer at hava hall á um hálva mia. kr. í 2020, tá ið væntaðar serútreiðslur til almenn partafeløg eru íroknaðar. Roknað verður síðani við heldur minni halli í 2021. Á mynd 14 sæst, at útreiðslurnar hava verið meira stöðugt hækkandi síðani 1997, meðan inntøkurnar eru vaksnar meira óstöðugt.

Inntøkurnar hjá landinum fylgja í størri mun sveiggjunum í búskapinum, meðan útreiðslurnar vaksa meira javnt og óheft at gongdini í búskapinum annars. Frá 2015 til 2019 vaksu inntøkurnar hjá landinum skjótari enn útreiðslurnar. Hetta hevði síðani við sær, at nøkur ár við avlopi í landskassanum vóru frá 2016 til 2019.

Í 2020 vaksa útreiðslurnar hjá landinum aftur munandi skjótari enn inntøkurnar. Fíggjarmálaráðið metir, at rakstrarútreiðslurnar í 2020 hækka um 12% sammett við landsroknskapin fyri 2019. Í uppskotinum til fíggjarlóg fyri 2021 eru rakstrarútreiðslurnar áleið tær somu sammett við metta raksturin í 2020. Her skal havast í huga, at um 200 mió. kr. eru veittar sum eykajáttanir higartil í 2020 vegna korona

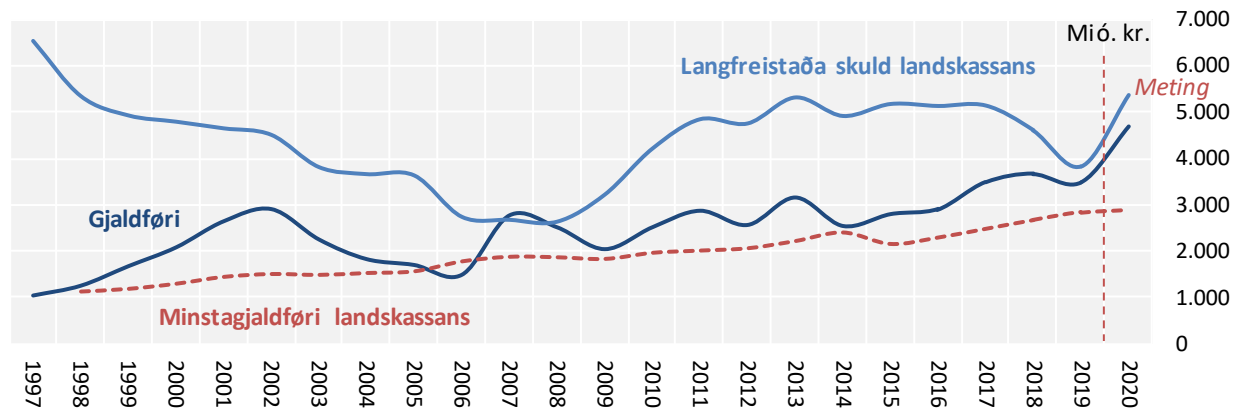
Fíggjarmálaráðið ger vart við, at bara ein partur av vøkstrinum í rakstrarútreiðslum í 2020 er orsakaður av korona. Fíggjarmálaráðið ger eisini vart við, at vøksturinn í rakstrarútreiðslum í 2020 er søguliga stórur, og at tílíkur rakstrarvøkstur er ikki langtíðarhaldførur. Harafturat er

rakstrarvæksturinn í 2020 ekki fíggaður við tiltökum at hækka inntökurnar frá skattum ella avgjöldum samsvarandi.

Inntökurnar eru í fígjarlógini fyri 2020 mettar at hækka um 5%. Sostatt hækka rakstrarútreiðslurnar umleið tvær ferðir so nógv sum inntökurnar. Fíggjarmálaráðið ger vart við, at vøksturinn í rakstrarútreiðslum kann ikki vera munandi størri enn vøksturinn í inntökum í longri tíð, uttan at hetta ávirkar kredittvirðið hjá landinum og møguleikarnir hjá myndugleikum at reka sjálvstøðugan fígjarpolitikk.

Mynd 15

Langfreistaða skuld landskassans og innistandandi í Landsbankanum, mió. kr., 1997 til 2020

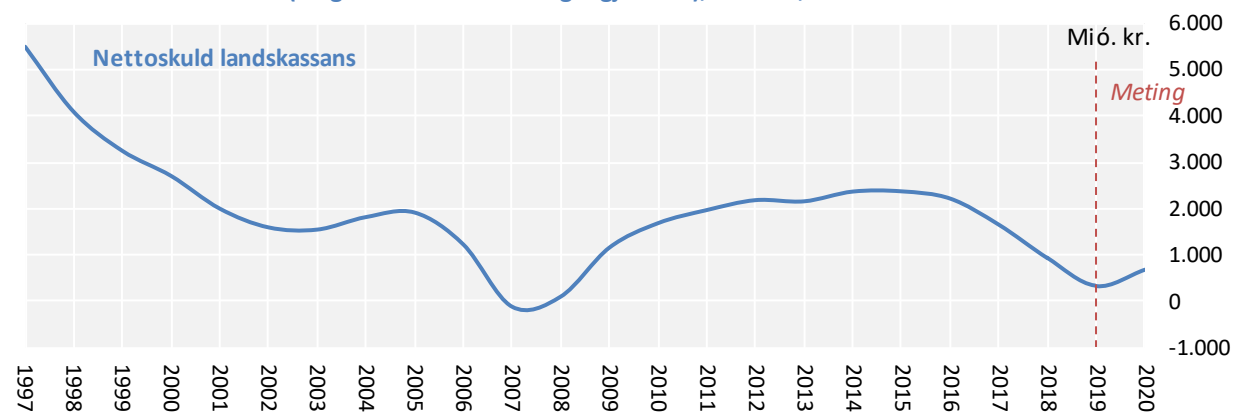


Kelda: Gjaldstovan.

Mynd 15 vísir langfreistaðu skuld landskassans og innistandandi hjá landsstýrinum í Landsbankanum (gjaldførið). Langfreistaða skuldin er lánsbrævaskuld á 5,3 mia. kr. í september 2020. Lánsbrævaskuldin hjá landinum vaks munandi frá 2007 til 2013 orsakað av, at stór hall vóru í landskassanum hesi árin. Frá 2013 til 2019 er lánsbrævaskuldin minkað aftur. Føroyski landskassin hevur lítla skuld sammett við fleiri onnur lond í Vesturheiminum.

Mynd 16

Nettoskuld landskassans (langfreistað skuld frádrigið gjaldføri), mió. kr., 1997 til 2020



Kelda: Gjaldstovan.

Bruttoskuldin hjá landinum kann metast til um 25% av BTÚ í 2020. Harafturat hava kommunurnar um eina mia. kr. í bruttoskuld tilsamans, sum svarar til um 5% av BTÚ í 2020. Almenna bruttoskuldin í londunum í ES er til sammetingar 90-95% av BTÚ í miðal, meðan hon er um 40% av BTÚ í Danmark og í Íslandi.

Mynd 16 vísir nettoskuldina hjá landskassanum síðani 1997. Nettoskuldin er í hesum føri uppgjørd sum langfreistað skuld frádrigið gjaldføri (innistandandi í Landskassanum umframt innistandandi á bankakontum) hjá landinum. Á myndini sæst, at nettoskuldin hjá landinum er minkað munandi síðstu fimm árin.

Metingar av bygnaðarlíga úrslitinum hjá tí almenna

Fíggjarmálaráðið metir, at tað almenna tilsamans (land, kommunur og sosialir grunnar) hevði avlop á 450-550 mió. kr. ella 2-2,5% av BTÚ í 2019. Metingar hjá Fíggjarmálaráðnum av bygnaðarlíga úrslitinum hjá tí almenna tilsamans benda á, at bygnaðarlíga avlopið í 2019 helst var 0-0,5% av BTÚ.

Metingarnar av bygnaðarlíga úrslitinum fevna um allan almenna geiran tilsamans, tað er land, kommunur og sosialar grunnar. Almenn partafeløg, til dømis Føroyar Tele, Posta, Atlantic Airways ella ognarluturin í BankNordik, eru ikki við í metingunum.

Bygnaðarlíga avlopið er ein leyslig meting av, hvussu úrslitið hjá tí almenna tilsamans hevði verið, um búskaparlígu tíðirnar vóru sum í einum miðalgóðum ári, tá ið normalkonjunkturur er. Metingarnar eru óvissar og skulu skiljast við neyðugum fyrivarnum.

Metingarnar benda á, at tað almenna sannlíkt fer at hava bygnaðarlígt hall í 2020 á 1,5-2% av BTÚ. Fíggjarmálaráðið metir, at við verandi uppskoti til fíggjarlóg og verandi búskapargongd verður bygnaðarlígt hall hjá tí almenna á um 0,5% av BTÚ í 2021.

Næstu árin fara útreiðslurnar hjá landi og kommunum á millum annað heilsu- og almannaøkinum at vaksa munandi. Hetta kemur av broyttari aldurssamanseting, betri tøkni í heilsuverkinum og betri viðgerðarmøguleikum og fer at hava við sær stórt trýst næstu árin á útreiðslurnar hjá landi og kommunum, sum nú umsita eldraøkið.

Skulu myndugleikar frameftir hava móguleika at reka fíggjarpolitikk, sum javnar sveiggini í búskapinum, er neyðugt, at tað almenna hevur avlop, tá ið búskaparlíga góðar tíðir eru. Hevur almenni geirin ikki avlop, tá ið góðar tíðir eru, ber illa til at stímbra búskapin og eftirspurningin, tá ið verri tíðir eru. Sum frá líður, fer ein tilíkur fíggjarpolitikkur at hava við sær, at almenna skuldin hækkar og at kredittvirðið hjá landinum versnar.

Kredittvirðið hjá landinum e framvegis sera gott

Eins og víst varð á frammanfyri, hava landið og tað almenna tilsamans havt avlop í nøkur ár, áðrenn korona rakti í ár, og hvørki land ella kommunur hava nógva skuld at dragast við. Harafturat eru almennu skattainntøkurnar nógv vaksnar síðstu árin. Kredittvirðið hjá tí almenna í Føroyum er tí framvegis sera gott.

Kredittmetingarfyrtøkan Moody's dagfórði sína skuldarmeting (rating) av lánfórinum hjá landsstýrinum í juni í ár. Skuldarmetingin frá Moody's av landsstýrinum er óbroytt Aa2 og við støðugum útlitum fyri skuldarmetingina. Skuldarmetingin Aa2 er triðhægsta meting, sum Moody's letur. Til sammetingar kann verða nevnt, at Frakland og Bretland hava somu skuldarmeting sum Føroyar.

Landsstýrið tók í juni í ár eitt lánsbrævalán á 2,9 mia. kr. og rindaði samstundis eitt lán aftur á 1,3 mia. kr. Skuldin (brutto) hjá landskassanum hækkaði tá 1,6 mia. kr. úr 3,7 mia. kr. til 5,3 mia. kr. Lánsbrævalánið, sum varð tikið eyka á 1,6 mia. kr., verður brúkt til at fígga møgulig og væntað hall á fíggjarlógini í 2020 og 2021, ið væntast at koma vegna øktar útreiðslur og lægri inntøkur orsakað av korona. Lánið á 1,6 mia. kr. kann eisini lutvíst brúkast til at endurfígga eitt lánsbrævalán á 1,4 mia. kr. fyri, sum skal afturrindast á sumri í 2021.

Lánsbrævaskuldin á 5,3 mia. kr. svarar til umleið 25% av BTÚ. Landskassin eigur tó tøkun pening á 4,5 mia. kr., so nettoskuldin er einans 800 mió. kr., sum svarar til um 4% av BTÚ. Miðalgjaldfórið hjá landinum higartil í ár er um 3,7 mia. kr., sum er væl omanfyri minstagjaldfórið í 2020 á um 2,9 mia. kr.

Uppskotið til fíggjarlóg fyri 2021

Talvan niðanfyri vísir inntøkur, útreiðslur og RLÚ-úrslitið í fíggjarlógarruppskotinum fyri 2021. Í talvuni niðanfyri eru nettorentuinntøkur (um 12 mió. kr.) íroknaðar á inntøkusiðuni, og lögjáltanir eru íroknaðar útreiðslunum tilsamans.

Høvuðstøl í fíggjarlógarruppskotinum fyri 2021	
<i>Mi. kr.</i>	2021
Inntøkur tilsamans	5.837
Útreiðslur tilsamans	6.009
RLÚ-úrslit	-172

Framrokningar av inntøkum og útreiðslum

Stóru inntøkukeldurnar, vanligur landsskattur og meirvirðisgjald, eru í 2021 framroknaðar við metta vøkstrinum í ársins prísnum, sum er 3-4% í 2021. Eftir hetta er framroknað við mettum vøkstri í føstum prísnum.

Inntøkur landskassans í 2021

Inntøkurnar eru mettar til 5.837 mió. kr. netto í 2021 (íroknað mettar rentuinntøkur á um 12 mió. kr. netto). Nettoinntøkur frá skattum eru mettar til 2.543 mió. kr. Avgjöld og tollur eru mett til 2.945 mió. kr. netto. Heildarveitingin verður 642 mió. kr. Talvan niðanfyri vísir inntøkurnar í fíggjarlógarruppskotinum fyri 2020.

Meting av inntøkum landskassans í 2020 og 2021					
<i>mi. kr.</i>	R-2019	FL-2020	Meting 2020	FLU- 2021	Munur frá M20 til FLU21 í %
Rentur	-9	9	4	12	200,0%
Skattainntøkur	2.555	2.601	2.540	2.543	0,1%
Avgjöld og tollur	2.919	2.961	2.836	2.945	3,8%
Ymsar inntøkur	71	53	37	48	29,7%
Flytingar	-325	-321	-353	-352	-0,3%
Heildarveiting o.t.	642	642	642	642	0,0%
Tilsamans	5.853	5.944	5.707	5.837	2,3%

Útreiðslur landskassans í 2021

Útreiðslurnar verða mettar til 6.009 mió. kr. í 2021. Harav eru rakstrarútreiðslurnar 5.557 mió. kr., og løguútreiðslurnar eru 452 mió. kr.

Talvan niðanfyri vísir útreiðslurnar hjá landskassanum útgreinaðar á rakstur og lögur.

Meting av útreiðslum landskassans í 2020 og 2021

<i>mió. kr.</i>	R-2019	FL-2020	Meting 2020	FLU- 2021	Munur frá M20 til FLU21 í %
Rakstur	4.970	5.308	5.561*	5.557	-0,1%
Løgur	454	444	513	452	-11,9%
Tilsamans	5.425	5.752	6.074	6.009	-1,1%

* Í metingini fyri 2020 skal havast í huga, at um 200 mió. kr. eru eykajáttanir vegna korona.

Lögur í 2021

Lögukarmurinn í uppskotinum til fíggjarlóg fyrir 2021 er um 452 mió. kr. Óbrúktar lögjáttanir eru eisini frá 2020, sum hava átekning soleiðis, at til ber at framflyta tær til fíggjarárið 2021. Roknast kann við, at um 100 mió. kr. av óbrúktum lögjáttanum kunnu flytast til fíggjarárið 2021. Talvan niðanfyrir vísir, hvussu lögukarmurinn á 452 mió. kr. í uppskotinum til fíggjarlóg fyrir 2021 er býttur á greinar og lögur.

Løguætlanin fyrri 2021 (mió. kr.)	
Lögur § 1. - § 12. tilsamans	451.800
§ 1. Løgtingið	0
§ 2. Løgmansfyrisingin	2.000
Umbygging í Tinganesi	2.000
§ 3. Fíggjarmál	211.500
Umvæling av almennum bygningum	22.000
Almennir bygningar, søla	-5.000
Innkomuvegur Tórshavn	10.000
Innkomuvegur Runavík	10.000
Nýggir landsvegir	62.500
Tunlar Norður um Fjall	100.000
Havnir	5.000
Strandfaraskip landsins	7.000
§ 5. Fiskivinnumál	0
§ 6. Vinnu- og umhvørvismál	9.000
Sjóvinnustýrið, bygningur	9.000
§ 7. Uttanríkis- og mentamál	16.000
Kirkjubømururin	1.000
Undirvísingarástýrið	2.000
Skúlatilboð til ung við breki (Rásin)	1.500
Tjóðleikhús	2.000
Hvalastøðin við Áir	2.000
Varðveiting av mentanararvinum	1.000
Listasavn Føroya	1.500
Miðnám á Kambsdali	5.000

frambald...

...frambald

§ 11. Heilsumál	183.300
Medicoteknisk tól	10.300
Klaksvíkar sjúkrahús	3.000
Landssjúkrahúsið, útbygging	170.000
§ 12. Almennamál	30.000
Bústovnar o.a., bygging ella útvegan	30.000
Løgur §1 - §12 tilsamans	451.800

Játtanareftirlit í figgjarárinum 2020

Í játtanarskipanini er ásett, at saman við figgjarlógarruppskotinum skal greiðast frá játtanareftirlitinum í figgjarárinum. Her verður greitt frá játtanarligu stöðuni samanlagt og fyri hvørja grein sær. Eisini verður víst yvirlit yvir, hvørjar játtanir (hövuðskontur) verða mettar at fara at víkja frá upprunaligu játtanini, tá ið figgjarárið er farið. Her verða bæði tiknar við eykajáttanir og játtanir, har ið mett er, at frávik verður, tá ið figgjarárið er av.

Meting av úrsliti landskassans í 2020 sammett við figgjarlógina fyri 2020

1.000 kr.	FL-2020	Meting 2020	Frávik	Frávik (%)
Inntøkur	5.944.100	5.706.800	-237.300	-4,0%
Rakstrarútreiðslur	5.308.148	5.560.685	252.537	4,8%
Løguútreiðslur	444.200	512.793	68.593	15,4%
RLÚ-úrslit	191.752	-366.678	-558.430	-291,4%

Í talvuni omanfyri er víst RLÚ-úrslit fyri greinarnar 1 til 20 (vanligir postar). Fyri 2020 verður roknað við, at úrslitið (RLÚ-1) verður eitt hall á um 370 mió. kr. Fleiri orsökir eru til, at roknað verður við verri úrsliti hjá landskassanum nú sammett við figgjarlógina fyri 2020.

Ein orsök er sjálvandi eykajáttanirnar, sum eru samtyktar í figgjarárinum. Harafturat verður væntandi brúkt nakað av framfluttum løgújáttanum, samstundis sum øll ætlaða sølan av almennum bygningum ikki er realiserað.

Inntøkurnar vera væntandi um 240 mió. kr. lægri enn mettu inntøkurnar í figgjarlógini. Íroknað mett frávik fyri rakstrar- og løguútreiðslur merkir hetta tilsamans, at RLÚ-úrslitið væntandi verður um 560 mió. kr. verri sammett við úrslitið í samtyktu figgjarlógini fyri 2020.

Meting av inntøkum landskassans í 2020 sammett við figgjarlógina eftir virksemisøki

1.000 kr.	R-2019	FL-2020	Meting 2020	Frávik	Frávik (%)
Rentur av skuld	-43.500	-26.100	-26.100	0	0,0%
Rentuinntøkur o.tíl.	34.483	34.600	30.100	-4.500	-13,3%
Skattainntøkur	2.554.959	2.600.800	2.540.300	-60.500	-2,3%
Avgjöld og tollur	2.919.297	2.961.000	2.836.300	-124.700	-4,2%
Ymsar inntøkur	70.869	53.000	37.400	-15.600	-29,4%
Flytingar	-325.337	-321.000	-353.000	-32.000	-10,0%
Heildarveiting o.t.	641.800	641.800	641.800	0	0,0%
Tilsamans	5.852.571	5.944.100	5.706.800	-237.300	-4,0%

Sum nevnt omanfyri, kann roknast við, at inntøkurnar vera um 237 mió. kr. lægri enn mettar, tá ið figgjarlógini fyri 2020 varð samtykt. Frávikini eru innan inntøkur frá avgjöldum og tolli, sum sannlíkt vera um 125 mió. kr. lægri enn mett í figgjarlógini. Skattainntøkurnar vera væntandi um 61

mió. kr. lægri enn mettt í fíggjarlógini, og ymsar inntøkur vera væntandi um 16 mió. kr. lægri enn mettt.

Meting av útreiðslum landskassans í 2020 sammett við fíggjarlógina eftir játtanarslagi

<i>1.000 kr.</i>	FL-2020	Meting 2020	Frávik	Frávik (%)
Stuðulsjáttan	272.924	356.474	83.550	30,6%
Rakstrarjáttan	3.467.145	3.618.432	151.287	4,4%
Løgujáttan	444.200	512.793	68.593	15,4%
Lógarbundin játtan	1.568.079	1.585.779	17.700	1,1%
Tilsamans	5.752.348	6.073.478	321.130	5,6%

Sammett við fíggjarlógina verður roknað við hægri nýtslu á rakstrarjáttanum fyri tilsamans um 152 mió. kr. Innan løgujáttanir verður frávikid væntandi um 69 mió. kr.

Av størri frávikum kunnu nevast, at eykajáttanir eru veittar á 32,7 mió. kr. til farsóttartilbúgving, 16,8 mió. kr. til heilsutrygdarveitingar og 43,7 mió. kr. til Landssjúkrahúsið, rakstur og 55 mió. kr. til H-bygningin á Landssjúkrahúsinum. Harafturat eru 74 mió. kr. játtaðar sum stuðul til fyrirkur vegna átök í sambandi við koronafarsóttina, og 17,1 mió. kr. til tíðaravmarkað Covid-19 stuðulsskipanir, og 19,5 mió. kr. til Strandfaraskip landsins. Frávikid innan lógarbundnar játtanir stavar serliga frá dagpeningaskipanini, fólkapensjón og fyriritíðarpensjón.

Meting av útreiðslum* og inntøkum í 2020 sammett við fíggjarlógina eftir grein

<i>1.000 kr.</i>		FL-2020	Meting 2020	Frávik	Frávik (%)
§ 1	Løgtingið	67.330	62.330	-5.000	-7,4%
§ 2	Løgmanfyrisingin	41.154	40.954	-200	-0,5%
§ 3	Fíggjarmál	886.048	918.590	32.542	3,7%
§ 5	Fiskivinnumál	233.345	233.945	600	0,3%
§ 6	Umhvørvis- og vinnumál	164.136	252.192	88.056	53,6%
§ 7	Uttanríkis- og mentamál	1.255.831	1.271.751	15.920	1,3%
§ 11	Heilsumál	1.394.395	1.549.708	155.313	11,1%
§ 12	Almannamál	1.710.109	1.744.008	33.899	2,0%
	Útreiðslur tilsamans	5.752.348	6.073.478	321.130	5,6%
§ 20	Inntøkur	5.944.100	5.706.800	-237.300	-4,0%
	RLÚ-úrslit	191.772	-366.678	558.430	-291,4%

* Í talvuni eru vístar stuðulsjáttanir, rakstrarjáttanir, løgujáttanir og lógarbundnar játtanir tilsamans.

Rakstrarjáttanareftirlit

Niðanfyri verður hugt nærri eftir, hvussu játtanarlaga støðan er á rakstrarjáttanum, stuðulsjáttanum og lógarbundnum játtanum á landsstýrismannaøkjunum. Løgujáttanir eru ikki við í talvunum niðanfyri. Í staðin er serstakt lögjáttanareftirlit eftir rakstrarjáttanareftirlitið.

§ 1 Løgtingið

Játtanarlaga støðan í september 2020				
Høvuðs- konta	Stovnur/játtan	Játtanarslag	Frávik (<i>kr.</i>)	Viðmerking
10.1.02.	Eftirløn og bíðiløn til lögtingsmenn	Lógarb. játtan	-1.900.000	Mett frávik
10.1.03.	Løgtingsarbeiði	Rakstrarjáttan	-3.100.000	Mett frávik
Tilsamans			-5.000.000	

Meting av útreiðslum á § 1 í 2020 sammett við figgjarlógina fyri 2020				
1.000 <i>kr.</i>	FL-2020	Meting 2020	Frávik	Frávik (%)
Stuðulsjáttan	0	0	0	0,0%
Rakstrarjáttan	56.930	53.830	-3.100	-5,5%
Lógarbundin játtan	10.400	8.500	-1.900	-18,3%
Tilsamans	67.330	62.330	-5.000	-7,4%

§ 2 Løgmansfyrisingin

Játtanarlíga stöðan í september 2020				
Hövuðs- kanta	Stovnur/játtan	Játtanarslag	Frávik (<i>kr.</i>)	Viðmerking
12.3.01.	Lögmaður og landsstýrið	Rakstrarjáttan	-200.000	Mett frávik
Tilsamans			-200.000	

Meting av útreiðslum á § 2 í 2020 sammett við fíggjarlógina fyri 2020				
<i>1.000 kr.</i>	FL-2020	Meting 2020	Frávik	Frávik (%)
Stuðulsjáttan	5.100	5.100	0	0,0%
Rakstrarjáttan	35.054	34.854	-200	-0,6%
Lógarbundin játtan	0	0	0	0,0%
Tilsamans	40.154	39.954	-200	-0,5%

§ 3 Fíggjarmál

Játtanarlíga stöðan í september 2020				
Hövuðs- kanta	Stovnur/játtan	Játtanarslag	Frávik (<i>kr.</i>)	Viðmerking
11.1.23.	Landsins ognir	Rakstrarjáttan	800.000	Eykajáttan ávegis
18.1.02.	Ymsar tænastrumanna- eftirlönir	Lógarb. játtan	1.900.000	Eykajáttan samtykt í júní
38.2.01.	Strandfaraskip landsins	Rakstrarjáttan	19.500.000	Eykajáttan samtykt í júní og august, og eykajáttan ávegis
38.4.01.	Akstovan	Rakstrarjáttan	700.000	Eykajáttan samtykt í júní
Tilsamans			22.900.000	

Meting av útreiðslum á § 3 í 2020 samanborið við fíggjarlógina fyrri 2020				
<i>1.000 kr.</i>	FL-2020	Meting 2020	Frávik	Frávik (%)
Stuðulsjáttan	53.700	53.700	0	0,0%
Rakstrarjáttan	412.298	433.298	21.000	5,1%
Lógarbundin játtan	204.350	206.250	1.900	0,9%
Tilsamans	670.348	693.248	22.900	3,4%

§ 5 Fiskivinnumál

Játtanarlíga stöðan í september 2020				
Hövuðs- kanta	Stovnur/játtan	Játtanarslag	Frávik (kr.)	Viðmerking
11.1.05.	Fiskimálaráðið	Rakstrarjáttan	-150.000	Eykajáttan ávegis
34.2.01.	Vörn, Fiskiveiðiefirlit	Rakstrarjáttan	850.000	Eykajáttan samtykt í júní, eykajáttan ávegis
34.4.22.	Flutningsstuðul	Lógarb. játtan	-100.000	Eykajáttan ávegis
Tilsamans			600.000	

Meting av útreiðslum á § 5 í 2020 sammett við fíggarlógina fyri 2020				
1.000 kr.	FL-2020	Meting 2020	Frávik	Frávik (%)
Stuðulsjáttan	4.200	4.200	0	0,0%
Rakstrarjáttan	153.245	153.945	700	0,5%
Lógarbundin játtan	1.900	1.800	-100	-5,3%
Tilsamans	159.345	159.945	600	0,4%

§ 6 Umhvörvis- og vinnumál

Játtanarlíga stöðan í september 2020				
Hövuðs- kanta	Stovnur/játtan	Játtanarslag	Frávik (kr.)	Viðmerking
11.1.06.	Umhvörvis- og vinnumálaráðið	Rakstrarjáttan	-1.300.000	Eykjáttan á 0,7 mió. kr. samtykt í júní og mettt frávik á -2,0 mió. kr.
33.2.01.	Landbúnaðarroyndir og ráðgeving	Rakstrarjáttan	836.000	Eykjáttan samtykt í júní
33.2.08.	Stuðul til fyrirtækur vegna átök í sambandi við Covid-19	Stuðulsjáttan	74.000.000	Eykjáttan samtykt í apríl, og eykjáttan samtykt í júní
37.1.10.	El-nevndin	Rakstrarjáttan	-130.000	Mett frávik
37.2.09.	Umsiting av stuðulsskipanum til fyrirtækur vegna átök í sambandi við Covid-19	Rakstrarjáttan	150.000	Eykjáttan samtykt í apríl
37.2.14.	Endirgjald til filmsverkætlanir	Stuðulsjáttan	4.000.000	Eykjáttan ávegis
37.4.02.	Umhvörvisstovan	Rakstrarjáttan	-2.000.000	Eykjáttan samtykt í júní á -0,7 mió. kr. og mettt frávik á 1,3 mió. kr.
37.5.04.	Heilsufrøðiliga starvsstovan	Rakstrarjáttan	400.000	Eykjáttan ávegis
39.2.10.	Tíðaravmarkað Covid-19 stuðulsskipan	Rakstrarjáttan	17.100.000	Eykjáttan samtykt í júní, og eykjáttan umbíðin í september
Tilsamans			93.056.000	

Meting av útreiðslum á § 6 í 2020 samanborið við figgjarlógina fyrri 2020				
1.000 kr.	FL-2020	Meting 2020	Frávik	Frávik (%)
Stuðulsjáttan	61.225	135.225	74.000	120,9%
Rakstrarjáttan	97.611	116.667	19.056	19,5%
Lógarbundin játtan	0	0	0	0,0%
Tilsamans	158.836	251.892	93.056	58,6%

§ 7 Uttanríkis- og mentamál

Játtanarlíga stöðan í september 2020				
Hövuðs- kanta	Stovnur/játtan	Játtanarslag	Frávik (kr.)	Viðmerking
11.1.09.	Uttanríkis- og mentamálaráðið	Rakstrarjáttan	500.000	Eykajáttan samtykt í júní
23.1.02.	Undirvísingarástýrið	Rakstrarjáttan	500.000	Eykajáttan samtykt í júní
23.1.31.	Próvtøkur	Rakstrarjáttan	-1.000.000	Eykajáttan samtykt í júní
23.2.01.	Fólkaskúlin	Rakstrarjáttan	-1.000.000	Eykajáttan samtykt í júní
23.2.02.	Sernám	Rakstrarjáttan	1.000.000	Eykajáttan samtykt í júní
23.2.03.	Stuðul til fólkaskúlar	Stuðulsjáttan	600.000	Eykajáttan ávegis
23.2.10.	Eftirkúlar	Stuðulsjáttan	700.000	Eykajáttan ávegis
23.3.05.	Miðnámsútbúgvingar	Rakstrarjáttan	1.350.000	Eykajáttan ávegis
23.5.01.	Fólkaháskúlar	Stuðulsjáttan	450.000	Eykajáttan samtykt í júní
23.5.04.	Húsarhaldsskúlar	Stuðulsjáttan	200.000	Eykajáttan samtykt í júní
23.6.16.	Fróðskaparsetur Føroya	Rakstrarjáttan	550.000	Eykajáttan ávegis
23.6.24.	ES-granskingarskrá	Stuðulsjáttan	-600.000	Mett frávik
23.7.04.	Lestrarstuðul	Lógarb. játtan	-4.000.000	Eykajáttan ávegis
24.1.07.	Málaráðið	Rakstrarjáttan	-100.000	Mett frávik

FÍGGJARMÁLARÁÐIÐ
MINISTRY OF FINANCE

24.1.16.	Stuðul til mentanar- økið vegna átøk í sam- bandi við Covid-19	Stuðulsjáttan	4.000.000	Eykajáttan samtykt í juni
24.3.22.	Listasøvn	Rakstrarjáttan	300.000	Eykajáttan samtykt í juni
24.4.06.	Kringvarp Føroya	Rakstrarjáttan	550.000	Mett frávik
24.6.06.	Ítróttarsamband Føroya	Stuðulsjáttan	4.000.000	Eykajáttan samtykt í juni
Tilsamans			48.325.000	

Meting av útreiðslum á § 7 í 2020 sammett við figgjarlógina fyri 2020

<i>1.000 kr.</i>	FL-2020	Meting 2020	Frávik	Frávik (%)
Stuðulsjáttan	128.960	138.310	9.350	7,3%
Rakstrarjáttan	987.936	990.586	2.650	0,3%
Lógarbundin játtan	126.035	122.035	-4.000	-3,2%
Tilsamans	1.242.931	1.250.931	8.000	0,6%

§ 11 Heilsumál

Játtanarliga stöðan í september 2020				
Hövuðs- kosta	Stovnur/játtan	Játtanarslag	Frávik (<i>kr.</i>)	Viðmerking
11.1.64.	Farsóttartilbúgving	Rakstrarjáttan	32.700.000	Fíggjarnevdarskjöl og eykajáttanir
20.1.07.	Tiltök móti rúsdrekkamisnýttlu	Stuðulsjáttan	200.000	Eykajáttan samtykt í júní
20.1.07.	Koppsetingar	Lógarb. játtan	2.000.000	Eykajáttan samtykt í júní
20.2.03.	Heilsutrygðarveitingar	Rakstrarjáttan	16.800.000	Eykajáttan samtykt í júní, eykajáttan umbiðin í september
20.2.04.	Kommunulæknaskipanin	Rakstrarjáttan	370.000	Eykajáttanir og fíggjarnevdarskjöl
20.3.04.	Landssjúkrahúsið	Rakstrarjáttan	42.724.000	Eykajáttan samtykt í júní, eykajáttan samtykt í ágúst
20.3.10.	Klaksvíkar sjúkrahús	Rakstrarjáttan	1.427.000	Eykajáttan samtykt í júní, eykajáttan samtykt í ágúst
20.3.15.	Suðuroyar sjúkrahús	Rakstrarjáttan	710.000	Eykajáttan samtykt í júní, eykajáttan samtykt í ágúst
20.3.19.	Serstakur sjúkrahúsheilivágur	Rakstrarjáttan	-2.000.000	Mett frávik
20.3.24.	Sjúklingatrygging	Lógarb. játtan	2.000.000	Eykajáttan umbiðin í september
20.3.25.	Hvíldarheimið Naina	Rakstrarjáttan	1.300.000	Eykajáttan samtykt í júní
20.4.02.	Viðgerðarstovnurin Heilbrigði	Rakstrarjáttan	400.000	Eykajáttan samtykt í júní
20.4.04.	Viðgerðarstovnurin Frælsi	Rakstrarjáttan	1.000.000	Eykajáttan samtykt í júní
Tilsamans			23.750.000	

Meting av útreiðslum á § 11 í 2020 samanborið við figgjarlógina fyri 2020

<i>1.000 kr.</i>	FL-2020	Meting 2020	Frávik	Frávik (%)
Stuðulsjáttan	1.125	1.325	200	17,8%
Rakstrarjáttan	1.267.170	1.362.601	95.431	7,5%
Lógarbundin játtan	10.800	14.800	4.000	37,0%
Tilsamans	1.279.095	1.378.726	99.631	7,8%

§ 12 Almannaþáttur

Játtanarlíga stöðan í september 2020				
Höfuðs- kanta	Stovnur/játtan	Játtanarslag	Frávik (kr.)	Viðmerking
21.1.23.	Stuðul til fyriskipanir fyrir heimleys	Lógarb. játtan	500.000	Eykajáttan samþykkt í júní.
21.3.01.	Barnavernd	Lógarb. játtan	-1.900.000	Eykajáttan ávegis
21.3.04.	Barnapeningur veittur í forskoti	Lógarb. játtan	-700.000	Eykajáttan ávegis
21.3.06.	Barnaískoyti	Lógarb. játtan	500.000	Eykajáttan ávegis
21.3.13.	Ættleiðingarstuðul	Lógarb. játtan	-100.000	Eykajáttan ávegis
21.4.01.	Dagpeningaskipanin	Lógarb. játtan	12.100.000	Eykajáttan samþykkt í júní, eykajáttan ávegis
21.6.09.	Trívnaðartænatur	Rakstrarjáttan	15.750.000	Eykajáttan samþykkt í júní
21.7.01.	Vanlig forsorg	Lógarb. játtan	1.900.000	Eykajáttan ávegis
21.7.02.	Arbeidsfremjandi tiltök	Lógarb. játtan	1.500.000	Eykajáttan ávegis
21.8.01.	Fólkapensjón	Lógarb. játtan	-9.000.000	Eykajáttan ávegis
21.8.05.	Fyriritðarpensjón	Lógarb. játtan	7.800.000	Eykajáttan ávegis
21.8.13.	Viðbót til ávísar pensjónistar	Lógarb. játtan	2.200.000	Eykajáttan ávegis
39.2.07.	Lónarískoyti til ávísar pensjónistar vegna átök í sambandi við korona	Lógarb. játtan	3.000.000	Eykajáttan samþykkt í apríl, eykajáttan ávegis
Tilsamans			33.550.000	

Meting av útreiðslum á § 12 í 2020 samanborið við figgjarlógina fyri 2020

<i>1.000 kr.</i>	FL-2020	Meting 2020	Frávik	Frávik (%)
Stuðulsjáttan	18.614	18.614	0	0,0%
Rakstrarjáttan	456.901	472.651	15.750	3,4%
Lógarbundin játtan	1.214.594	1.233.594	17.800	1,5%
Tilsamans	1.690.109	1.724.859	33.550	2,0%

Inntökujáttanareftirlit

Játtanarlíga stöðan í september 2020				
Hövuðs- kanta	Stovnur/játtan	Játtanarslag	Frávik (kr.)	Viðmerking
50.2.04.	Aðrar rentur	Ógreinað	500.000	Nýggj meting
50.2.10.	Útgöldið yvirkot frá Danmarks Nationalbank	Ógreinað	-5.000.000	Nýggj meting
52.1.01.	Vanligur landsskattur	Ógreinað	29.500.000	Nýggj meting
52.1.07.	Felagsskattur	Ógreinað	15.000.000	Nýggj meting
52.1.11.	Kapitalvinningskattur	Ógreinað	-120.000.000	Nýggj meting
52.1.13.	Avgjald av kapitaleftirlönunum	Ógreinað	10.000.000	Nýggj meting
52.1.25.	Arvavgjöld	Ógreinað	2.000.000	Nýggj meting
52.1.27.	Gjald til Heilsutrygd	Ógreinað	3.000.000	Nýggj meting
52.2.01.	Meirvirðisgjald	Ógreinað	-62.000.000	Nýggj meting
52.2.04.	Tollavgjöld	Ógreinað	1.000.000	Nýggj meting
52.2.07.	Punktgjöld	Ógreinað	5.000.000	Nýggj meting
52.2.10.	Lönhæddaravgjald	Ógreinað	3.000.000	Nýggj meting
52.2.14.	Loyvisgjald á alivinnu	Ógreinað	-45.000.000	Nýggj meting
52.2.16.	Framleiðsluavgjöld	Ógreinað	-4.000.000	Nýggj meting

FÍGGJARMÁLARÁÐIÐ
MINISTRY OF FINANCE

52.2.19.	Skrásetingargjald	Ógreinað	-25.000.000	Nýggj meting
52.2.22.	Vegskattur	Ógreinað	5.000.000	Nýggj meting
52.2.25.	Ferðaavgjald	Ógreinað	-9.000.000	Nýggj meting
52.2.28.	Umhvervisavgjald á smyrjioļu	Ógreinað	3.300.000	Nýggj meting
52.2.30.	Tinglýsingargjald	Ógreinað	3.000.000	Nýggj meting
52.3.01.	Útluting úr Fíggjargrunninum	Ógreinað	-15.000.000	Nýggj meting
52.3.04.	Útluting frá partafelögum og grunnum	Ógreinað	-600.000	Nýggj meting
52.5.01.	Endurrindan av keyps-MVG	Ógreinað	-33.000.000	Nýggj meting
52.5.04.	Endurrindan fyri DIS/FAS inntøkur	Ógreinað	1.000.000	Nýggj meting
Tilsamans			-237.300.000	

Løgujáttanareftirlit

Løgukarmurinn í fíggjarlógini fyri 2020 er um 444 mió. kr. tilsamans. Harafturat eru um 72 mió. kr. fluttar frá undanfarnum árum, og eykajáttanir eru samtyktar og umbidnar fyri 138 mió. kr. Samlaða játtanin til lögur í 2020 við framfluttum játtanum og eykajáttanum er sostatt um 654 mió. kr. í 2020.

Roknast kann við, at um 513 mió. kr. netto verða nýttar av løgujáttanunum í 2020. Mett verður, at um 135 mió. kr. verða fluttar fram til 2021. Torført er at meta um nýtsluna av løgujáttanum fyri alt árið, og metingarnar skulu tí skiljast við fyrivarni.

<i>Heiti (1.000 kr.)</i>	Flutt frá eldri árum	FL 2020	EyJ 2020	Játtan tilsamans 2020	Mett nýtsla 2020	Mett flyting til 2021
§ 1 Løgtingið	0	0	0	0	0	0
§ 2 Løgmannsfyrisingin	0	1.000	0	1.000	1.000	0
Umbygging í Tinganesi	0	1.000	0	1.000	1.000	0
§ 3 Fíggjarmál	41.667	215.700	70.500	327.942	225.342	105.600
Umvæling av almennum bygningum	75	21.000	0	21.075	21.075	0
Almennir bygningar, søla	0	-5.000	0	-5.000	-2.000	0
Nýggir landsvegir	13.713	155.500	68.000*	237.213	160.213	77.000
Havnir	0	2.200	2.500*	4.700	4.700	0
Strandfaraskip landsins	16.723	0	0	16.723	16.723	0
Innkomuvegur Tórshavn	2.100	11.000	0	13.100	7.100	6.000
Innkomuvegur Runavík	2.800	11.000	0	13.800	2.000	11.800
Tunlar Norður um Fjall	0	15.000	0	15.000	5.000	10.000
Suðuroyartunnil, forkanningar v.m.	0	5.000	0	5.000	4.200	800
Asfaltverkið á Sundi	6.331	0	0	6.331	6.331	0
§ 5 Fiskivinnumál	0	74.000	0	74.000	74.000	0
Nýtt havransóknarskip	0	74.000	0	74.000	74.000	0

frambald...

FÍGGJARMÁLARÁÐIÐ
MINISTRY OF FINANCE

...framhald

§ 6 Umhvørvis- og vinnumál	0	5.300	5.148	10.448	300	5.148
Sjóvinnustýrið, bygningur	0	5.300	0	5.300	300	0
Búnaðarstovan	0	0	5.148*	5.148	0	5.148
§ 7 Uttanríkis- og mentamál	8.470	12.900	7.300	28.670	20.820	3.000
Skúladepil við Marknagil	8.470	0	6.000**	14.470	11.470	3.000
Undirvísingarástýrið	0	400	0	400	400	0
Skúlatilboð til ung við breki (Rásin)	0	1.500	0	1.500	150	0
Tjóðleikhús	0	3.000	0	3.000	300	0
Hvalastøðin við Áir	0	2.000	0	2.000	2.000	0
Kirkjubømúrun	0	1.000	0	1.000	1.000	0
Listasavn Føroya	0	2.500	0	2.500	1.700	0
Miðnám á Kambsdali	0	1.500	0	1.500	1.500	0
Varðveiting av mentanararvinum	0	1.000	0	1.000	1.000	0
Ítróttahøll í Sandoyggi	0	0	1.300*	1.300	1.300	0
§ 11 Heilsumál	682	115.300	55.000	170.982	170.982	0
Medicoteknisk tól	0	10.300	0	10.300	10.300	0
Landssjúkrahúsið, útbygging	682	105.000	55.000*	160.682	160.682	0
§ 12 Almennamál	21.349	20.000	0	41.349	20.349	21.000
Bústovnar o.a.	21.349	20.000	0	41.349	20.349	21.000
Løgujáttanir tilsamans	72.243	444.200	137.948	654.391	512.793	134.748

Viðmerkingar:

* Eykajáttan samtykt í juni 2020.

Langtíðarlöguætlun 2020 – 2030

Á næstu síðunum verður í stuttum greitt frá einstöku verkætlanunum, sum eru við í löguætlunini fyrir tíðarskeiðið 2020 – 2030. Fyrst eru talvur, sum lýsa langtíðarlöguætlunina býtta á greinar og ár, síðani er löguætlunin lýst við stuttari frágreiðing fyrir hvørja verkætlan.

FÍGGJARMÁLARÁÐIÐ
MINISTRY OF FINANCE

Talva. Langtíðarlöguætlun 2020 - 2030					
mió. kr.	2020	2021	2022	2023	2024
§ 2 Løgmanfyrisingin, tilsamans	1,0	2,0	3,0	3,0	3,0
Umbyggingar/umvælingar í Tinganesi	1,0	2,0	3,0	3,0	3,0
§ 3 Fíggjarmál, tilsamans	286,2	211,5	279,5	275,5	317,6
Umvæling av almennum bygningum	21,0	22,0	22,0	22,0	30,0
Almennir bygningar, søla	-5,0	-5,0	-5,0	-5,0	-3,0
Dagføring av brúm og tunlum	8,0	13,0	8,0	8,0	8,0
Vegurin um Skálabotn	-	-	-	-	-
Selatraðarvegurin	-	-	-	-	-
Innkomuvegur til Tórshavn, 1 partur	11,0	10,0	-	10,0	10,0
Trygdartiltøk	7,6	13,6	7,6	7,6	7,6
Byrting um Haraldssund	-	-	-	-	-
Tunlar norður um Fjall	15,0	100,0	100,0	135,0	150,0
Farleið til Gjár	-	-	-	-	-
Leirvíkartunnilin, dagføring	-	-	-	-	-
Kollafjarðartunnilin, dagføring	-	-	-	-	-
Farleið til Tjørnuvíkar	1,0	2,0	2,0	2,0	2,0
Tunnil Skálabotn - Gøtural	-	-	-	-	-
Vatnsoyrartunnil (Fútaklettur - Vatnsoyrar)	-	-	-	-	-
Sandslíð	-	-	18,0	18,0	-
Hvalbiartunnilin	195,0	-	-	-	-
Funningsfjarðarvegurin	-	-	-	-	-
Ferðsluætlun Vágar (skúlaleið o.a.)	-	-	5,0	-	-
Søla av jørð til kommunur	-0,1	-0,1	-0,1	-0,1	-
Farleið til Vestmanna	-	-	5,0	15,0	75,0
Tunnilstoymið og farleið til Dals	9,0	9,0	9,0	9,0	9,0
Fámjin, tunnil og vegagerð	3,0	25,0	63,0	30,0	-
Runavík, fjøruvegurin	11,0	10,0	10,0	12,0	12,0
Oyndarfjarðarvegurin (Hellurnar)	-	-	-	-	5,0
Suðuroyartunnil, fyrireiking	5,0	-	-	-	-
Havnir	4,7	5,0	5,0	5,0	5,0
Strandfaraskip landsins, endurnýggjan	-	-	-	-	-
Dokking o.a.	-	7,0	30,0	7,0	7,0
§ 5 Fiskivinnumál, tilsamans	74,0	-	12,0	60,0	20,0
Havrannsóknarskipið	74,0	-	-	-	-
Vaktarskip	-	-	-	60,0	20,0
Vørn, bygningur	-	-	12,0	-	-

frambald á síðu 45...

FÍGGJARMÁLARÁÐIÐ
MINISTRY OF FINANCE

2025	2026	2027	2028	2029	2030
3,0	3,0	3,0	3,0	3,0	3,0
3,0	3,0	3,0	3,0	3,0	3,0
308,6	328,6	328,6	335,6	333,6	273,6
30,0	30,0	30,0	30,0	30,0	30,0
-3,0	-3,0	-3,0	-3,0	-3,0	-3,0
8,0	8,0	8,0	8,0	8,0	8,0
30,0	30,0	-	-	-	-
-	-	-	4,0	30,0	20,0
-	-	-	-	-	-
7,6	7,6	7,6	7,6	7,6	7,6
-	-	15,0	15,0	-	-
-	-	-	-	-	-
-	8,0	10,0	10,0	-	-
-	10,0	10,0	-	-	-
-	15,0	15,0	-	-	-
2,0	2,0	2,0	-	-	-
-	15,0	80,0	120,0	120,0	50,0
-	-	20,0	100,0	120,0	140,0
-	-	-	-	-	-
-	-	-	-	-	-
-	5,0	5,0	-	-	-
-	-	-	-	-	-
-	-	-	-	-	-
110,0	105,0	58,0	-	-	-
9,0	9,0	9,0	9,0	9,0	9,0
-	-	-	-	-	-
-	-	-	-	-	-
5,0	-	-	-	-	-
-	-	-	-	-	-
5,0	5,0	5,0	5,0	5,0	5,0
75,0	75,0	50,0	-	-	-
30,0	7,0	7,0	30,0	7,0	7,0
-	-	-	-	-	-
-	-	-	-	-	-
-	-	-	-	-	-
-	-	-	-	-	-

FÍGGJARMÁLARÁÐIÐ
MINISTRY OF FINANCE

Talva. Langtíðarløguætlán 2020 - 2030					
mió. kr.	2020	2021	2022	2023	2024
§ 6 Umhvørvis- og vinnumál, tilsamans	10,4	9,0	12,0	-	-
Búnaðarstovan	5,1	-	-	-	-
Sjóvinnustýrið, bygningur	5,3	9,0	12,0	-	-
§ 7 Uttanríkis- og mentamál, tilsamans	14,2	16,0	34,5	45,5	59,5
Tjóðsavnid	-	-	-	-	-
Rásin	1,5	1,5	4,5	4,5	4,5
Tekniski skúli í Klaksvík	-	-	-	-	-
Fróðskaparsetur Føroya (kampus)	-	-	5,0	12,0	32,0
Tjóðleikhús	3,0	2,0	7,0	7,0	10,0
Miðnámsskúlin á Kambsdali	1,5	5,0	14,0	20,0	13,0
Hvalastøðin við Áir	2,0	2,0	2,0	2,0	-
Kirkjubømúrin	1,0	1,0	1,0	-	-
Ítróttarhøll á Sandoyinni	1,3	-	-	-	-
Bakkaverja í Kirkjubø og á Sandi	1,0	1,0	1,0	-	-
Listasavn Føroya	2,5	1,5	-	-	-
Undirvísingarstýrið - umbygging	0,4	2,0	-	-	-
§ 11 Heilsumál, tilsamans	170,3	183,3	39,5	30,3	30,3
Medicoteknisk tól	10,3	10,3	10,3	10,3	10,3
Landssjúkrahúsið, H-bygningur – útbygging	160,0	170,0	24,2	10,0	-
Sjúkrahúsverk Føroya	-	-	-	-	10,0
Klaksvíkar sjúkrahús	-	3,0	5,0	10,0	10,0
§ 12 Almannamál, tilsamans	20,0	30,0	67,0	37,0	21,0
Bústovnar og tilíkt	20,0	30,0	67,0	37,0	21,0
Løgur § 1 - § 12, tilsamans	576,1	451,8	447,5	451,3	451,4
Løgukendar játtanir og stuðul til lögur	76,9	69,8	75,3	70,0	70,0
Talgildu Føroyar	23,4	8,0	10,0	10,0	10,0
KT skipan, skúlaverkið	-	3,0	10,0	10,0	10,0
Húsarhaldsskúli	3,5	8,8	5,3	-	-
Suðuroyartunnil, partafelag	-	-	-	-	-
Eystur- og Sandoyartunlar	50,0	50,0	50,0	50,0	50,0
Løgur og stuðul til lögur	653,0	521,6	522,8	521,3	521,4

frambald á síðu 47...

FÍGGJARMÁLARÁÐIÐ
MINISTRY OF FINANCE

2025	2026	2027	2028	2029	2030
-	-	-	-	-	-
-	-	-	-	-	-
-	-	-	-	-	-
50,0	50,0	40,0	40,0	40,0	30,0
10,0	10,0	10,0	10,0	10,0	10,0
-	-	-	-	-	-
10,0	10,0	-	-	-	-
20,0	20,0	20,0	20,0	20,0	20,0
10,0	10,0	10,0	10,0	10,0	-
-	-	-	-	-	-
-	-	-	-	-	-
-	-	-	-	-	-
-	-	-	-	-	-
-	-	-	-	-	-
-	-	-	-	-	-
20,3	30,3	30,3	30,3	30,3	30,3
10,3	10,3	10,3	10,3	10,3	10,3
-	-	-	-	-	-
10,0	20,0	20,0	20,0	20,0	20,0
-	-	-	-	-	-
21,0	-	-	-	-	-
21,0	-	-	-	-	-
402,9	411,9	401,9	408,9	406,9	336,9
117,0	110,0	110,0	110,0	110,0	110,0
10,0	10,0	10,0	10,0	10,0	10,0
7,0	-	-	-	-	-
-	-	-	-	-	-
100,0	100,0	100,0	100,0	100,0	100,0
-	-	-	-	-	-
519,9	521,9	511,9	518,9	516,9	446,9

§ 2. Løgmansfyrisingin

Umbygging í Tinganesi – øll ár

Játtanin fer til at umbyggja, umvæla og skipa ognir landsstýrisins í Tinganesi sambært heildarætlanini fyri Tinganes. 1-3 mió. kr. verða játtaðar árliga.

§ 3. Fíggjarmál

Umvæling av almennum bygningum – øll ár

Landsverk varðar av landsins bygningum, 185 í tali, sum samanlagt fevna um 240 túsund fermetrar. Játtanin verður brúkt til at umvæla, viðlíkahalda og bjálva landsins bygningar. Bygningar landsins eru yvirhøvur í ringum standi, tí alt ov lítið hevur verið játtað til viðlíkahald í fleiri áratíggju. Umráðandi er, at játtanin verður hækkað næstu árin. Játtanin verður 22 mió. kr. í 2021. Eftir lögætlanini hækkar játtanin til 30 mió. kr. í 2024.

Almennir bygningar, søla – øll ár

Endamálið við játtanini er at heimila sølu av landsins bygningum, sum tørvur ikki er á, ella sum ikki longur eru nýtiligir.

Talgildu Føroyar – øll ár

Játtanin til Talgildu Føroyar hevur til endamáls at menna eitt talgilt undirstøðukervi, sum skapar fyrirteytir fyri at nútímansgera vælferðina og tænastrarnar hjá føroyingum. Í 2021 verður ment ein virkisskrá og nýggjar tænastrarnar á Vanganum.

Infrakervið, vegir, tunlar, brýr, havnir o.a.

Innkomuvegur Tórshavn 2020 - 2024

Játtaðar eru 11 mió. kr. til innkomuvegin í 2020, 10 mió. kr. í 2021 og 20 mió. kr. verða játtaðar til framhaldandi vegagerð í 2023 og 2024.

Innkomuvegur Runavík 2020-2024

Fjøruvegurin verður gjørdur til at leiða serliga tungu ferðsluna til og úr Eysturoyartunlinum burtur frá høvuðsgøtuni í Runavík. Fjøruvegurin, sum verður 2,5 km langur, verður eftir ætlan gjørdur úr tunnilmunnum í Rókini fram við fjøruni og havnarlagnum í Runavík til bakkavegin á Glyvrum. Eftir ætlan játtar landið 55,0 mió. kr. til verkætlanina.

Nýggir landsvegir

Dagføringar av brúm og tunlum – øll ár

Í 2021 verður játtanin eftir ætlan 13,0 mió. kr. Viðlíkahald av infrakervinum verður raðfest.

Trygdartiltøk, størri ábøtur og umvælingar – øll ár

Í 2021 verða 13,6 mió. kr. játtaðar til endamálið. Trygdartiltøk verða raðfest.

Ferðslutrygðarættan Vágar - 2022

Hildið verður áfram við ymiskum ferðslutrygðartiltökum í Vágunum.

Gøturalstunnilin 2026 - 2030

Gøturalstunnilin er týðandi partur av høvuðsvegakervinum, sum skal knýta norðurokið saman við miðstaðarøkið. Tunnilin verður 3,2 km langur og er mettur at kosta 284 – 346 mió. kr.

Vegurin um Skálabotn 2025 - 2026

Eftir ættan verður nýggjur vegur, 2,4 km langur, gjørdur um Skálabotn fyri 60 mió. kr. Vestari armur av Skálafjørðinum er ein høvuðsfarleið til Eysturoyartunnilin.

Selatraðarvegurin 2028 - 2030

Ættanin er at dagføra vegin, sum er 10 km langur, gera fleiri víkipláss og at gera vegin tvíbreytaðan í støðum.

Farleið til Vestmanna 2022 - 2027

Farleiðin til Vestmanna verður dagførd. Vegurin liggur høgt (Høgareyn), og er ættanin at gera tunnil.

Byrging um Haraldssund 2027 - 2028

Ættanin er at dagføra byrgingina um Haraldssund, soleiðis at hon lýkur dagsins krøv. Mettur kostnaður er 32 mió. kr.

Farleið til Gjár 2026 - 2028

Trupult er at koma til og úr Gjógv. Ættanin er at dagføra vegin fyri 25 til 30 mió. kr.

Dagføring av Leirvíkartunlinum og Kollafjarðartunlinum 2026 - 2027

Leirvíkartunnilin og Kollafjarðartunnilin skulu hava trygdarskipanir, tekniskar installatióinir og annað, sum lýkur krøvini til tunlar í dag. Mettur kostnaður er ávikavist 18 - 22 mió. kr. og 27- 33 mió. kr.

Funningsfjarðarvegur 2026 - 2027

Vegurin til Funningsfjarðar er 2 km langur. Mælt verður til at breiðka hann til tvíbreytaðan veg fyri 14 mió. kr. Ein partur av vegnum var dagførdur í 2019.

Oyndarfjarðarvegurin, Hellurnar 2024 - 2025

Ymiskar ábøtur eru gjørdar á farleiðini til Oyndarfjarðar.

Fámjinsleiðin 2020 - 2023

Fámjinsvegurin er einbreytaður, smalur, liggur høgt, og trupulleikar eru av kava og vindi. Fyri at fáa hóskandi farleið er ættanin at gera tunnil og tilhoyrandi veg. Kostnaður fyri alla verkætlanina er millum 103-125 mió. kr.

Sandslið 2022-2023

Vegasambandið til eysturbygdinrar á Sandoyinni fer gjøgnum Sandslið. Farleiðin er í ringum standi, og vegurin eigur at verða dagfördur soleiðis, at hann verður tvíbreytaður, og fyri at tryggja móti omanlopum.

Tjørnuvíkarvegurin, tryggjan 2020 - 2027

Ymisk tiltøk eru gjörd til tess at tryggja Tjørnuvíkarvegin. Eitt nú er trygðarhegn sett upp á einum strekki, og vegurin er bøttur í støðum. At dagføra verandi veg og at seta trygðarhegn upp kostar 14-17 mió. kr.

Tunnislið, tunnil til Dals og aðrir smærri tunlar – øll ár.

Eitt tunnislíð er skipað, sum eftir ætlan skal bora tunlar til smærru bygdinrar, til dømis til Dals.

Vatnsoyartunnil (Fútasklettur – Vatnsoyrar) 2027 - 2030

Á vegateininum frá Vágatunlinum til flogvöllin eru tveir høvuðstrupulleikar: Sandavágshálsur, sum liggur høgt og er brættur, og at koyra gjøgnum bygt øki í Sandavági og Miðvági.

Tunlar norður um Fjall 2020 - 2024

Verkætlanin kostar umleið hálva mia. kr. og verður galdandi verklagslóg dagförd samsvarandi. Undangóðkenningin av feløgum er liðug, og fyra fyrítøkur hava bjóðað seg til at geva tilboð uppá høvuðsarbeiðstøkuna. Landsverk ætlar at bjóða arbeiðið út seinni í ár og at byrja arbeiðið seint í ár. Verkætlanin er mett at vera liðug í 2024.

Eystur- og Sandoyartunlar 2020 - 2024

Almenna partafelagið Eystur- og Sandoyartunlar var stovnað í 2014. Eftir lógini setur landið samanlagt 400 mió. kr. í felagið.

Suðuroyartunnil, partafelag 2025 og frameftir

Fyri at knýta Suðuroynna til meginøkið verður eftir ætlan Suðuroyartunnil gjördur. Fleiri móguligar tunnislínjur eru teknaðar millum Sandoyinna og Suðuroynna.

Havnir – øll ár

Játtanin verður brúkt til umvælingar og ábøtur á landsins samferðsluhavnir og ferjulegur, til at betra og tryggja atløguviðurskifti á útoyggj og annað. Játtanin verður hækkað.

Strandfaraskip landsins

Endurnýggjan av ferjunum 2025-2027

Føroysku ferjurnar lúka ikki dagsins krøv til ferðamannaskip, og neyðugt er at fara undir eina tilgongd, har ferjuflotin verður endurnýggjaður.

Smyril í dokk – øll ár.

Smyril skal í dokk fyri at lúka lógarásett krøv frá klassanum, soleiðis at skipið kann sigla.

§ 5. Fiskivinnumál

Vaktarskip 2023 - 2024

Vaktarskip verður eftir ætlan keypt.

Vörn 2022

Ognin á Tinghúsvegi 64, har MRCC heldur til í dag, er í ringum standi og krevur ábøtur. Harafturat ber til at dagføra bygningin soleiðis, at ein hædd verður bygd omaná verandi bygning.

§ 6. Umhvørvis- og vinnumál

Sjóvinnustýrið, bygningur 2020 - 2022

Verkætlanin er nú fyrireikað víðari og verður umsitingarbygningurin nú mettur til at kosta eini 26 mió. kr. Landsverk fer at bjóða verkætlanina út á heysti 2020.

§ 7. Uttanríkis – og mentamál

Undirvísingarstýrið 2020 - 2021

Ætlanin er at gera umbyggingararbeiði av Undirvísingarstýrinum soleiðis, at millum annað Sernám kann flyta inn.

KT- skipan til skúlaverkið 2021 - 2025

Játtanin er ætlað til at seta í verk heildarætlanina "Saman um eina tryggja KT-loysn", ið er menning og verkseting av nýggjari og tryggari kt-umsiting í øllum undirvísingarverkinum.

Rásin 2020 - 2024

Skúlatilboðið Rásin er eitt heildartilboð til ung við menningartarni, ið eru liðug við fólkaskúlan. Karmarnir skulu víðkast soleiðis, at pláss verður fyri fleiri næmingum afturat á skúlanum, so at upptøka kann vera á hvørjum ári.

Miðnám á Kambsdali 2020 - 2024

Ætlanin er at nýbyggja náttúruvísindaliga økið, útbyggja felags økið, køkin, serbreytina og FabLab, umframt at liðugtgera seinastu útbygging. Kostnaðurin er mettur til 52 mió. kr.

Húsarhaldsskúlin í Klaksvík 2020 - 2022

Ætlanin er at byggja nýggjan Húsarhaldsskúla í Klaksvík.

Fróðskaparsetur Føroya 2022 - 2030

Ætlanin er at gera universitetskampus til Fróðskaparsetur Føroya.

Tjóðleikhús 2020 - 2029

Ætlanin er at byggja nýtt tjóðleikhús, sum skal tryggja yrkisleiklistini tíðarhóskandi hólismstøður.

Hvalastøðin við Áir 2020 - 2023

Arbeiðið við at varðveita Hvalastøðina við Áir heldur fram. Tað verður gjørt við støði í ávegis áliti um varðveiting av hvalastøðini sum sjóvinnusavn frá 2007 og áliti um økisskipan við Áir frá 2013.

Bakkaverja í Kirkjubø og á Sandi 2020 - 2022

Játtanin er til at gera bakkaverju í Kirkjubø, á Sandi og aðrastaðni fyri at tryggja fornminni, umframt til verkætlan, ið hevur til endamáls at skráseta fornminni fram við strendurnar o.a.

Kirkjubømúrin 2020 - 2022

Játtanin er til varðveitingararbeiði í sambandi við Kirkjubømúrin og onnur jarðføst fornminni á miðaldarbiskupssetrinum í Kirkjubø.

Listasavn Føroya 2020 - 2021

Ætlanin er at skifta partar av tekjuni og at gera aðrar sera átrókandi umvælingar.

Tjóðsavnið 2025 - 2030

Stórir tørvur er á at betra hólsviðurskiftini hjá Tjóðsavninum, sum húsast undir sera trongum og vánaligum umstøðum. Virksemið er spjatt, og bráðneyðugur tørvur er á starvshølum og goymslum. Harafturat er tørvur á at byggja ein framsýningarbygning.

§ 11. Heilsumál

Medicoteknisk tól – øll ár

Játtanin er ætlað bæði til medicoteknisk tól og sjúkrabilar.

Landssjúkrahúsið H-bygningurin v.m. 2020 - 2023

Arbeitt verður við H-bygninginum. Bygningurin er partur av einari langtíðarætlan fyri út- og umbygging av Landssjúkrahúsinum. Hetta byggistigið fevnir um nýggjar medisinskar seingjadeildir, føði- og barnsburðardeild, psykiatriskan depil, høli til sjúkrahúsuppenjing og køk. Í kjallaranum verður tøkniúm til hitapumpur, seingjavaskisentralur, høvuðsgoymsla, parkering og annað.

Klaksvíkar sjúkrahús 2021 - 2024

Játtanin verður brúkt til bygningsdagføringar.

Sjúkrahúsverk Føroya 2024 - 2030

Játtanin verður brúkt til bygningsdagføringar.

§ 12. Almennamál

Bústovnar o.a. 2020 - 2025

Talan er um dagfóringar og nýgerð av bygninginum á almannaøkinum, harundir vardar bústaðir og sambýli, búheim og umlættingarheim til børn og ung við autismu og annað.

