

Mái 2012 & Avrik



Mál- og Avrikssáttmáli millum

Gigni - heilsufrøði til børn & ung og Heilsumálaráðið

1. januar – 31. desember 2012

Vision & mission

Visión:

Gigni - Heilsufrøði til børn & ung er ein miðsavnandi tænastru-, ráðgevingar- og vitanastruvnur, sum ynskja at ganga á odda í tilgongdini at menna líkamliga, sálarliga og sosiala heilsu til børn og ung.

Missión:

Gigni - Heilsufrøði til børn & ung skal ganga á odda í heilsufremjandi og fyribyrgjandi átøkum, í mun til líkamliga, sálarliga og sosiala heilsu hjá børnum og ungum.

Gigni - Heilsufrøði til børn & ung skal savna vitan og vera ráðgevi hjá landsmyndugleikum, stovnum og øðrum fakfólkum, umframt alment at kunna um viðurskifti, sum viðvíkja líkamliga, sálarliga og sosiala heilsu hjá børnum og ungum.

Fyri at røkka vísióini, skal Gigni - Heilsufrøði til børn & ung:

- Veita heilsufremjandi og fyribyrgjandi tænastru, ið er fakliga væl grundað og málrættað børnum, ungum og barnafamiljum í Føroyum
- Vera ein stovnur á høgum vísindaligum støði
- Menna grundarlagið fyri vitan og ráðgeving frá stovninum
- Menna samstarv við aðrar myndugleikar og stovnar
- Vera ein brúkaravinarligur stovnur
- Vera eitt gott og stimbrandi arbeiðspláss, har starvsfólk trívast
- Hava starvsfólk á høgum fakligum ástøði, umframt at skipa fyri støðugari førleikamenning

Innihaldsyvirlit

s. 4	Inngangur
s. 5	Fíggjar- og starvsfólkaviðurskifti
s. 5	Arbeiðsøkir og kjarnuøkir
s. 8	Framhaldandi virkseml hjá Gigni
s. 10	Gigni í altjóða samstarvi
s. 11	Verkætlanir 2012
s. 13	Sáttmálaskeið



Inngangur

Gigni - Heilsufrøði til børn & ung er ein sjálvstøðugur stovnur undir Heilsumálaráðnum.

Stovnurin virkar samsvarandi ásetingunum í lögtingslóg nr. 63 frá 17. mai 2005 um fyriryrgjandi heilsuskipanir fyri børn og ung, og kunngerð nr. 88 frá 24. september 2007 um fyriryrgjandi heilsuskipanir fyri børn og ung.

Fyri støðugt at tryggja einum høgum heilsufakligum støði hevur leiðslan í Gigni gjørt av, at tænastrnar hjá starvsfólkum á stovninum skulu verða samsvarandi nýggjum granskingarúrslitum og nýggjum tilráðingum frá Sundhedsstyrelsen og WHO.

Aðalendamálið hjá Gigni er:

- 1 At tryggja børnum og ungum best møguligar fyrirtreytir fyri einum heilsugóðum uppvækstri og vaksnamannalívi
- 2 At heilsufrøðingar, ið eru serkønir í sálarligari, sosialari og likamligari heilsu hjá børnum og ungum, veita fyriryrgjandi og heilsufremjandi tænastru til barnafamiljur, børn og ung
- 3 At fylgja við og vera varug við trivnaðar- og heilsustøðuna hjá føroyskum børnum, ungum og barnafamiljum, grundað á fakligt ástøði, innsavnað data, gransking og dokumentatión, umframt at fylgja við rákinum í samfelagnum
- 4 At veita landsmyndugleikum, stovnum og fakfólkum ráðgeving og vegleiðing, umframt at kunna um viðurskifti hjá børnum, ungum og familjum í Føroyum
- 5 At vera ein brúkaravinarligur og miðsavnandi vitanar- og ráðgevingardepil, ið raðfestir fyriryrging í mun til heilsu og trivnað hjá børnum, ungum og familjum í Føroyum

Endamálið er:

- At fremja heilsu
- At fyriryrgja sjúku
- At styrkja og menna foreldraførleikan
- At avdúka/staðfesta trivnaðar- og menningartrupulleikar, so hesir verða viðgjørdir skjótast tilber



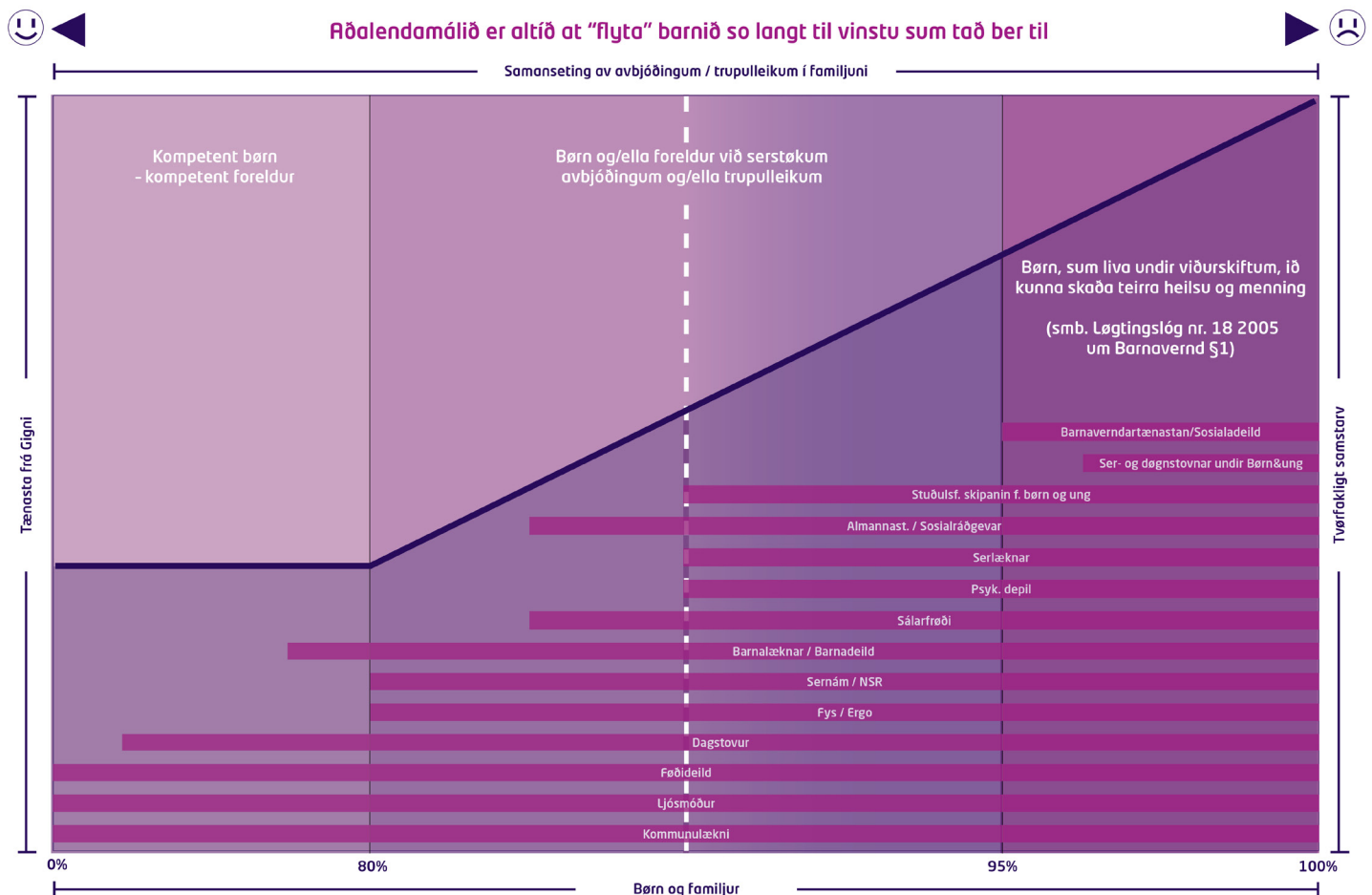
Fíggjar- og starvsfólkaviðurskifti

Fíggjarjáttanin til Gigni í 2012 er 11.275 tús. kr. Fíggjarætlan verður lögð við ársbyrjan, so játtanin heldur alt árið.

Við stóði í fíggjar- og starvsfólkaorkuni hjá Gigni, verður lögð ein ætlan fyri, hvat verður raðfest í árinum.

Gigni hevði pr. 1. januar 22 ársverk.
Starvsfólkatalið er 33.

Fyribyrgjandi og heilsufremjandi átakslýsing hjá Gigni:



Talvan lýsir, at Gigni arbeiðir við heilsufremjandi og fyribyrgjandi fyriskipanum og átøkum rættað 100% av øllum børnum og ungum í Føroyum.

Børn/foreldur, sum hava serligar avbjóðingar og ella trupulleikar verða raðfest, mettt 20%, og børn/foreldur sum liva undir viðurskiftum, sum skaða teirra heilsu og menning, mettt 5%.

Aðalmálið hjá Gigni er at flyta barnið ella tann unga fram móti "vinstru", tvs. at arbeiða heilsufremjandi og fyribyrgjandi í øllum avbjóðingunum og at flyta barnið frá tertierari til sekundera fyribyrging, og frá sekunderari til primera fyribyrging.

Arbeiðsøkir og kjarnuøkir

Arbeiðsøkini fevna um alt landið og umfata heilsufrøðiliga tænastru til 5.100 børn undir skúlaaldur og 7.191 skúlanæmingar.

Gigni hevur trú kjarnuøkir

- 1 At ráðgeva viðvíkjandi líkamligari, sálarligari og sosialari heilsu, menning og trivnaði hjá børnum og ungum
- 2 At vera vitanar- og ráðgevingardepil hjá landsmyndugleikum, barnaverndum, stovnum, lærarum, námsfrøðingum v.m.
 - At hava eftirlit : At kann, eygleiða, viðmerkja, og møguliga ávísa til annan serkunneika, viðvíkjandi líkamligari, sálarligari og sosialari heilsu, menning og trivnað hjá børnum og ungum. og um neyðugt, at fráboða
 - eygleiða, viðmerkja, ávísa og um neyðugt fráboða viðvíkjandi heilsu-, reinføris- og trivnaðarviðurskiftum hjá børnum og ungum og almennu umstøðurnar fyri hesum, t.d. á skúlum og stovnum

Kjarnuøki 1 umfatar:

- **Tænasta til foreldur og børn 0 til 18 mdr.:**
 - Heimavitjan
 - Funktiónskanningar
 - Foreldraundirvísing
 - Foreldraráðgeving
 - Viðtala
 - Telefonráðgeving/-viðtala
 - Mammubólkar
 - Serbólkar
- **Tænasta til børn frá 18 mdr. til skúlabyrjan:**
 - Til børn frá 18 mdr. til skúlabyrjan, sum hava serligan tørv viðvíkjandi teirra líkamligu, sálarligu og/ella sosialu heilsu og/ella menning, verður líknandi tænastru sum til børn undir 18 mdr. veitt í tann mun tað kann raðfestast.
- **Tænasta til øll børn frá 1. til 9. flokk (báðir flokkar íroknaðir):**
 - Funktiónskanningar
 - Bólkasamrøður
 - Foreldraviðtala/-ráðgeving
 - Floksundirvísing
 - Telefonráðgeving/-viðtala
 - Persónlig viðtala
 - Serbólkar

Kjarnuøki 2 umfatar:

- Ráðgeving til landsmyndugleikar
- Ráðgeving til dagrøkt og dagstovnar
- Ráðgeving til lærarar, námsfrøðingar og onnur, ið starvast við børnum og ungum
- Ráðgeving til Barnaverndarstovu Føroya og Barnaverndartænastru kring landið

Kjarnuøki 3 umfatar:

- Eftirlit við ella - eygleiðingar-, viðmerkingar-, ávísingar- og fráboðanarskyldu, viðvíkjandi líkamligari, sálarligari og sosialari heilsu og trivnaði hjá børnum og ungum og almennum umstøðum fyri hesum, t.e. á stovnum, skúlum, umframt á øðrum serstovnum, ætlaðum børnum og ungum.



Tvørfakligt samstarv:

Tað tvørfakliga samstarvið er ein jalig og náttúrlig fyrirtreyt fyri arbeiðnum hjá Gigni, fyri at rækka endamálunum.

Gigni - Heilsufrøði til børn & ung samstarvar í dagliga arbeiðnum við t.d.:

- Landssjúkrahúsið, Psykiatriska Depilin, føði- og neonataldeild, ljósmøður, barnadeild, Suðuroyar Sjúkrahús og Klaksvíkar sjúkrahús
- Kommunulæknar
- Skúlaleiðslur
- Lærarar
- Barnaverndartænastur
- Barnaverndarstovu Føroya
- Sernámsdepilin og NSR tænastur
- Løgrelgona
- Fólkaheilsuráðið
- Sálarfrøðingar
- Føroya Barnaheim (ungdómsdeildin)
- Dagstovnar og dagrøktir
- Stovnar, ið arbeiða við børnum og ungum
- Kommunur
- Almennastovu
- SSP
- Aðrar almennar stovnar
- Kvinnuhúsið



Framhaldandi virksemi hjá Gigni

At menna Gigni sum sjálvstøðugan stovn

Ein av fremstu raðfestingunum hjá Gigni er framhaldandi at menna Gigni, sum ein vælvirkandi og brúkaravinarligan stovn, hvørs virksemi er grundað á løgtingslóg um fryrbrygandi heilsuskipanir fyri børn og ung og leiðreglur frá Sundhedsstyrelsen.

Alt tilfar, umframt tilráðingar/vegleiðingar frá Gigni, skal vera skjálprógvað og grundað á vísindaligt ástøði.

Starvsfólkamenning

- Gigni raðfestir starvsfólkamenning og starvsfólkavæðing/umsorgan sera frammaliga, tí hetta verður sett sum ein fyriritreyt fyri trivnaði og jaligari menning.
- Gigni hevur sett í verk eina skipan við trivnaðar- og starvsfólkasamrøðum. Málið er, at øll starvsfólk hava verið til samrøðu við árslok 2012.
- Gigni strembar eftir at veita starvsfólkunum góðar møguleikar fyri fakligari menning.
- Gigni leggur áherðslu á at menna ávísar starvsfólkaførleikar, fyri at kunna veita brúkarum serfærleikar á ávísam økjum.
- Gigni hevur gjørt av, at við árslok 2012, hava øll starvsfólk egna starvsfólkahandbók.

Gigni hevur ment intranet. Málið er: at intranetið skal verða ein lætt atkomuligur kunningarmiðil hjá starvsfólkunum, har m.a. allar mannagongdir, leiðreglur, skjøl, arbeiðstílfar, myndir, fyriskipanir, lógir og nýggj kunning v.m. liggur. Umframt hetta, hevur intranetið eitt tjaktorg, har starvsfólk kunnu hittast, viðmerkja viðurskifti og/ella tjakast

Tað ber til - at trívast

“Tað ber til” verkætlanin er verkætlan, sum varð sett í verk í februar 2010. Háttalagið í hesi verkætlan er grundað á Appreciaty Inquiry, vanligi nevnt AI.

“Tað ber til - at trívast”, er trivnaðarskeið ætlað:

- 6. flokkum í størru skúlnum í Føroyum.
- smærri skúllum í Føroyum
- næmingum/skúlaflokkum, sum hava trupuleikar í mun til trivna

Eftirmeringin av verkætlanini er sera jalig og vísir verkætlanin seg at hava sera góð árin á trivnaðarviðurskifti í teimum flokkum/skúllum, har verkætlanin varð gjøgnumførd.

Málið er:

- At Gigni skal kunna bjóða flokkum og/ella skúllum, at fáa trivnaðarskeið, skúlaárið 2011/2012
- At menna/fremja eitt háttalag, sum kann menna mentalu heilsuna og/ella trivnað millum skúlabørn.

Í samband við verkætlanina varð gjørt ymiskt tilfar, umframt at verkætlanin hevur egna heimasíðu : www.tadbertil.fo



Ungar mammur

Arbeitt verður við at fyrireika og lýsa ein verkætlan, ætlað ungum gentum við barn, umframt tannáringa mammum og ungum mammum. Aldursbólkurin verður mammur eldri enn 13 ár og yngri enn 21 ár

Føroyar hava høgt tal av ungum mammum, samanborið við onnur lond i EU.

Málið er:

- at veita stuðul og ráðgeving til ung tannáringaforeldur, sum standa í einum torførum tíðarskeiði, sum er at verða mitt ímillum at liva eitt ungdómslív og at vera vaksin
- at veita ungu komandi mammuni neyðugan stuðul, umsorgan og vitan, so hon fær førleikar at menna og styrkja nærsambandið millum seg og barnið
- at seta inn við átøkum, hvørs endamál er, at komandi unga mamman fær førleikar, ið gera hana betri føra fyri at menna nærsamband og trygt tilknýtið og jaligar relatióinir til sítt barn, umframt at nøkta tørvin hjá barninum sálarliga, sosialt og líkamliga
- við tvørfakligum átøkum at veita tann neyðuga stuðul, so ungu foreldrini menna neyðuga áræði, sjálvsvirði og førleikar, sum skulu til fyri at mennast víðari í lívinum og nema sær útbúgving
- at seta inn við stuðlandi átøkum fyri at styrkja foreldraførleikan og menna trygt tilknýti.

Í 2012 fara mammur, sum eru tannáringar, at fáa eitt serstakt tilboð um tænastrá

Gigni WHO BFI góðkenning sum stovnur

Gigni - Heilsufrøði til børn & ung hevur sett sum mál, at Gigni fær WHO BFI góðkenning sum stovnur.

Fyri Gigni er hetta eisini ein háttur at náa sett mál, umframt at stovnurin bindur seg til afturvendandi góðskuskanning, hetta fyri framhaldandi at lúka sett krøv til, at stovnurin hevur WHO - BFI góðkenningina.

Akkrediteringin er í 7 stigum, (sí viðlagda "Community assessment stages")
Gigni hevur arbeitt málrættað fram ímóti hesi góðkenning. Gigni er nú á 5-6 stigi.
Gigni strembar eftir at náa 7. stigi við árslok 2012.

Fyrirspurningur er sendur avvarðandi myndugleikum viðvíkjandi "Community assessment stages" og framhaldandi arbeiðinum ímóti, at stovnurin fær WHO góðkenning sum stovnur.



Gigni í altjóða samstarvi:

European Social Network

Gigni varð primo 2011 góðkent sum limur av European Sosial Network, eisini nevnt ESN, umboðandi Føroyar.

ESN er eitt samstarv av stovnum og felagsskapum um alt Europa, hvørs endamál m.a er at fremja sosiala heilsu og trivna hjá børnum, ungum og familjum.

Endamálið er at netverka tvørtur um landamørk, læra av hvørjum øðrum, kveikja, stuðla og samstarva í altjóða høpi innan heilsu og sosial viðurskifti hjá familjum, børnum og ungum

Gigni í menningarsamstarvi við mynduleikar í Jakarta, Indunesien

Gigni - Heilsufrøði til børn & ung fekk í 2010 áheitan frá Mercy Corps og myndugleikum í Jakarta í Indunesien um at samstarva við tey um at seta á stovn ein nýggjan stovn í Jakarta, sum er grundaður á conceptið hjá Gigni - Heilsufrøði til børn & ung. Verkætlanin verður nevnd "The very BEST project".

Mercy Corps og myndugleikar í Indonesia hava fíggað verkætlanina og ráðgevarar frá Gigni hava verið í Jakarta.

Eftirmetingin av verkætlanini er sera jalig og ætlanin er, at hesin nýggi stovnur skal verða ein fyrimynd fyrri onnur økir í Jakarta. Gigni er í samstarvi við heilsumynduleikar og "BEST Project", og ætlanin er at vitja nýggja stovnin í Jakarta seinni í 2012.

First Lady of Jakarta er protector av nýggja stovninum í Jakarta, sum er grundaður á conceptið hjá Gigni.

Gigni hevur ætlan um at gera eina eftirmeting av verkætlanini ultimo 2012.



Verkætlanir 2012

Screening fyri tunglyndi í samband við, at ein gerst foreldur (føðidepression)

Gigni hevur í umleið eitt ár verið partur av einum tvørfakligum samstarvstoymi, hvørs endamál hevur verið at betra um tilboðið til mammur, ið verða raktar av tunglyndi, í samband við at tær fáa barn.

Avgerð er tikin um, at Gigni pr. 15. februar fer undur nýggja verkætlan. Ætlanin er, at screena allar mammur fyri tunglyndi, við at brúka altjóða góðkenda amboði EPDS (Edinburgh Postnatal Depression Scale). EPDS skalain er umsettur til føroyskt mál og góðkendur av Gigni og Psykiatriska deplinum.

Málið er:

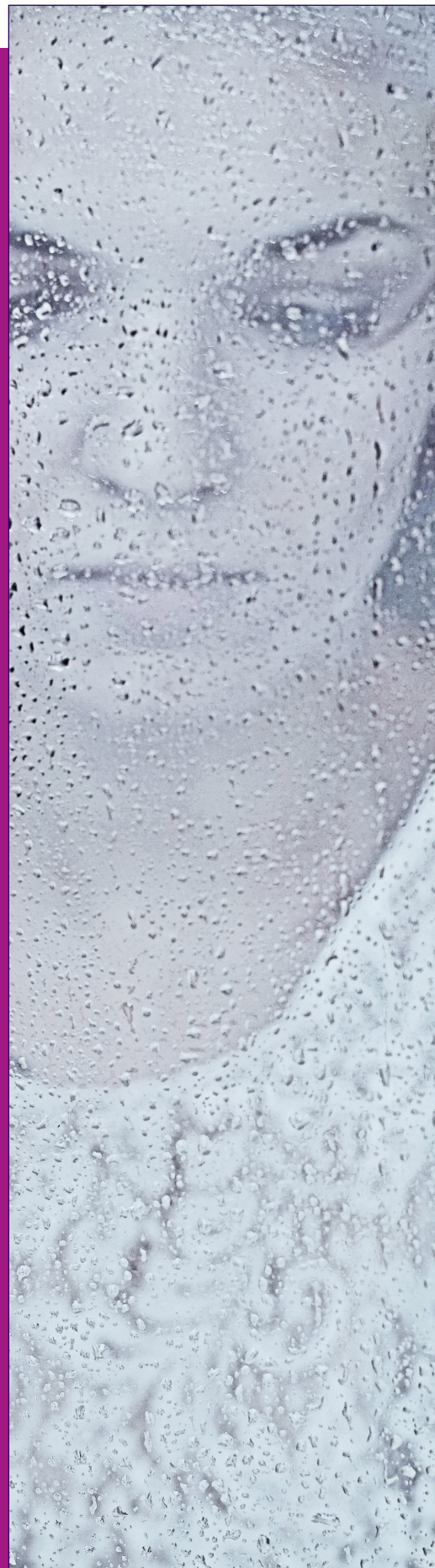
- At varpa ljós á eftirføðireaktiónir og tunglyndi í samband við at ein gerst foreldur
- At screening fyri tunglyndi, verður eitt skipað tilboð frá Gigni, til allar mammur í Føroyum
- At allar mammur verða screenaðar fyri tunglyndi, tá barnið er umleið tveir mðr. gamalt
- At mammur við lyndi til/við tunglyndi verða funnar so tíðliga sum møguligt
- At mammur við lyndi til/við tunglyndi fáa rætta og skjóta hjálp, so árinini ikki gerast ov stór og umfangandi
- At kvalitetstryggja ráðgeving, vegleiðing, stuðul og hjálp til mammur, ið verða raktar av tunglyndi, í samband við at tær gerast foreldur
- At fáa til vega hagtøl viðvíkjandi tunglyndi hjá mammum í Føroyum, umframt ávísingar frá Gigni til Psykiatriskadepilin

Fyribyrging av harðskapi í familjum og nærsambondum

Gransking vísur, at mentala heilsan hjá børnum og ungum, sum uppliva ella vaksa upp við harðligum og óskynsamum atburði, í rættuliga stóran mun verður ávirka. Eyðkennini síggjast aloftast aftur í barnsins sálarligu og sosialu heilsu og menningar-tilgongd.

Gigni mætir afturvendandi hesum trupulleikum, men hevur tó ikki skipað tøk tøl. Gigni arbeidir við at menna heilsufremjandi og fyribyrgjandi tiltøk, rættað børnum og ungum, umframt kvinnum við barn, sum uppliva, ella hava uppliva harðskap.

Avgerð er tikin um, at skipa tøk tøl, soleiðis at Gigni kann hava eina mynd av, hvussu stórus hesin trupulleikin er, og hvussu hann er háttaður. Út frá hesum ynskir Gigni at menna heilsufremjandi og fyribyrgjandi tiltøk, rættað børnum, ungum og familjum.



Málið fyri 2012 er:

- At lýsa økið og skipa hagtøl.
- At menna førleikar hjá heilsufrøðingum í samband við harðskap í familjum
- Grunda á kanningar, at menna fyrbyggjandi og heilsufremjandi átøk, rætta børnum, ungum, og foreldrum, ið hava og/ella uppliva harðskap

Granskingarverkætlanir

Á økjum, sum viðvíkja heilsustøðuni hjá føroyskum børnum og ungum, har ongi granskingarúrslit fyriliggja, verður støðið aloftast grundað á gransking frá hinum norðurlendsku londunum. Í ávísingum kann hetta verða rætt, men í øðrum førum kann hetta verða heilt av leið. Tað er tí alneyðugt at raðfesta gransking innan hetta økið, fyri at fáa skjalprógvaða vitan, sum grundarlag undir okkara arbeiði.

Gigni hevur eina verkætlan, sum hevur fleri endamál, og sum ætlandi skal vísa hvussu líkamliga og sosiala heilsustøðan er hjá føroyskum børnum anno 2011, og hvussu hon er broytt yvir tíð. Hesi granskingarúrslit koma uttan iva, at verða eitt gott og kærkomið amboð hjá fakfólki, eins væl og hjá teimum sum skulu taka politiskar og fyrisitingarlígar avgerðir, og leggja ætlanir fyri barna- og familjuøkið innan heilsu- og almannaverkið.

Málið er:

- At skipa og greina data, og gera hesi liðug til granskingarendamál
- Gera ein heilsuprofil m.a viðvíkjandi BMI og rørslum hjá føroyskum børnum anno 2011
- Gera eina verkætlan viðvíkjandi BMI í broyting - hvussu er BMI hjá føroyskum børnum broytt síðan miðan av 1940'inum.

Verkætlanin viðvíkjandi BMI og rørslum anno 2011, "Heilsuprofilur av føroyskum skúlabørnum anno 2011", verður liðug í mars 2012, tá rapportin við tølum, tilmælum v.m, verður almannakunngjørd.

Málið er at greina og skráseta data hjá skúlabørnum yvir 3 árgangir í tíðarskeiðinum 1945 til 2012, hetta fyri at hava ein heilsuprofil av føroyskum børnum anno 2011, umframt at fáa eina ábending um, hvussu heilsulig viðurskifti hjá føroyskum børnum er broytt yvir tíð.

Verkætlanin verður gjørd saman við Granskingardeplinum fyri økismenning.



Endamál	Støða	Mál 2012	Tiltøk/ avrik	Mettur kostnaður
Fyrisitingarlig viðurskipti: Menna Gigni sum vælvirkandi, sjálvstøðugan stovn.	Gigni er ein sjálvstøðugur stovnur undir Heilsumálaráðnum.	At stovnurin avspeglar tann samleika og tey fakligu og menniskjaligu virðir, sum Gigni grundar sítt virksemi á. Endurskoða og gera nýggjar mannagongdir.	Gigni arbeiðir støðugt við at menna stovnin og samleikan.	Gigni arbeiðir støðugt við at menna stovnin og samleikan.
Faklig menning: At Gigni er ein vitanardepil, sum fyriheldur seg til ta skjalprógvaða, hetta bæði tá tað snýr seg um vitan, háttaløg og tilráðingar	Fyriskipanir hjá Gigni eru grundaðar á skjalprógvaða vitan. Fyri støðugt at tryggja einum høgum heilsufakligum støði hevur leiðslan í Gigni gjørt av, at tænararnar hjá starvsfólkum á stovninum skulu verða samsvarandi nýggjum granskingarúrslitum og nýggjum tilráðingum frá Sundhedsstyrelsen og WHO. Gigni fylgir teimum ásetingum WHO setur. Hetta fyri at stovnurin skal verða BFI góðkendur.	Støðugt at skipa fyri førleikamenning og tryggja, at vitanarstøði og ráðgeving lýkur ásetingar, sum m.a. WHO BFI góðkenningin og Sundhedsstyrelsen áseta. Fokusøkir í 2012: <ul style="list-style-type: none"> Barnsburðartunglyndi Foreldraførleikamenning Undirísingartilfar/námsætlan til arbeiði á skúlum Gransking viðvíkjandi barnaheilsu 	Gigni er á 5 av 7 stigum í akkrediteringstilgongdini. Mannagongdir verða endurskoðaðar og dagfórdar.	60.000 kr
Serførleikar Menna serførleikar. At stovnurin mennir serkunnleika innan ávís serøki, hetta fyri at tryggja høgt vitnarstøði, eina dagfórda tænastru og starvsfólkamenning.	Gigni hevur nógvar brúkarar, ið hava serligan tørv, og tí hava tørv á serligari ráðgeving. Gigni hevur starvsfólk, ið hava serútbúgving innan ávís serøki	<ul style="list-style-type: none"> At veita eina tænastru, sum er rættað tørvinum hjá einstaka brúkarinum. At gagnnýta og menna serførleikar . At tænastru verður samsvarandi tørvinum hjá einstaka brúkarinum. 	Menna serstakar førleikar til: <ul style="list-style-type: none"> Mammur við tunglyndi Ungar mammur Foreldramenning Præmatur børn Harðskap Undirvísing /námsætlanir til skúlanæmingar 	
Heimasíðan At heimasíðan er ein vælvitjaður, spennandi og áhugaverdur kunningarmiðil. At heimasíðan verður ein dagfórdu og spennandi kunningar og vitanardepil, har tey vitjandi kunnu fáa nýggjastu vitan og ráðgeving m.a. viðvíkjandi líkamligari, sálarligari og sosialari heilsu og menning hjá børnum og ungum.	Gigni hevur egna heimasíðu www.gigni.fo Gigni hevur nógvar vitjanir á heimasíðuni, og talið er alsamt vaksandi.	At heimasíðan fær enn fleiri vitjandi.	Heimasíðan verður dagfórd einaferð um vikuna.	Útreiðsluneutral
Trivnaðarskeið "Tað ber til at trívast" At skapa betri trivnað millum skúlabørn At menna nýggja skjalprógva háttaløg og menna serførleikar í Gigni	Háttalagið Appreciaty Inquiry og Aktiv Vurdering, eru skjalprógva háttaløg, at betra trivnaðin hjá skúlabørnum.	At Gigni aftur kann bjóða skúlum og ella flokkum trivnaðarskeið, skúlaárið 2012/2013. At menna/fremja eitt háttaløg, sum kann fremja heilsu og trivnað millum skúlabørn	Gigni arbeiðir framhaldandi við møguleikanum at veita skúlabørnum/flokkum/ skúlum trivnaðarskeiðir.	

Endamáli	Støða	Mál 2012	Tiltøk/ avrik	Mettur kostnaður
<p>Ungar mammur</p> <p>At fyrireika og stuðla ungu gentuna/foreldrini til nýggja leiklutin, sum foreldur.</p> <p>At ungar mammur fáa eitt heilsufremjandi tilboð, sum er frá 30. viðgongu-viku og til barnið er 2 ár.</p>	<p>Gransking vísir, at unga mamman kann menna færleikar, sum geva fyrirtreytir fyri betri líkamligum, sálarligum og sosialum lívikorum hjá mammu og barni/børnum, um tíðliga verður sett inn við heilsufakliga mennandi átøkum.</p> <p>Sundhedsstyrelsen mælir til, at sett verður inn við tiltøkum, hvørs endamáli er at menna trygt tilknýti og veita stuðul og ráðgeving í mun til foreldrafærleikan.</p> <p>Av Norðanlondum, hava Føroyar lutfallsliga flest ungar mammur.</p>	<p>At Gigni kann niðurlaga verkætlanina, soleiðis at Gigni kann veita hesum málbólki ein part av tí tænastu, verkætlanin rúmar.</p> <p>At veita stuðul og ráðgeving til ung tannáringaforeldur, sum standa í einum torførum tíðarskeiði, sum er at verða mitt ímillum at liva eitt ung-dómslív og at vera vaksin.</p>	<p>At fyrireika verkætlanina "Ungar mammur" í stigum.</p> <p>At royndarkoyra eitt niðurlaga tænaustilboð frá sep. 2012.</p> <p>At fáa í lag samstarv við avvarðandi kommunur og fakfólk.</p> <p>At savna og skipa data um ungar mammur í Føroyum.</p>	30.000 kr
<p>Samstarv við Mercy Corps, í Jakarta</p> <p>At verða framhaldandi ráðgevi í mun til verkætlanina "The BEST Project" í Norður Jakarta, í samstarvi við Mercy Corps og heilsu-mynduleikar í Norður Jakarta</p> <p>Eftirmeting av leiklutinum hjá Gigni í verkætlanini í Norður Jakarta</p>	<p>Ein nýggjur stovnur, til mammur/foreldur og børn er mentur í Norður Jakarta grundaður á conceptið hjá Gigni.</p> <p>Stovnurin og BEST-projekt eru vorðin ein slóðbrótandi ímynd fyri aðrar heilsufremjandi verkætlanir.</p> <p>Gigni verður framhaldandi ráðgevi, so leingi sum BEST-projekt koyrir.</p> <p>First Lady of Jakarta, er protector av stovninum.</p>	<p>At ráðgeva og vegleiða Mercy Corps, fakfólkum og myndugleikum í Jakarta, í samband við verkætlanina.</p> <p>At gera eftirmeting, soleiðis at man kann læra av tilgongdini og menningarsamstarvinum.</p>	<p>Gigni er í stöðugum samskifti við Mercy Corps og heilsustarvsfólk í Jakarta</p> <p>Gigni ynskir at gera eina eftirmeting av verkætlanini ultimo 2012.</p>	
<p>WHO BFI góðkenning</p> <p>At Gigni fær WHO BFI góðkenning sum stovnur.</p> <p>At optimera eksklusiva bróstageving í Føroyum.</p>	<p>Gigni er væl ávegis í akkrediterings tilgongdini, at fáa WHO BFI góðkenning sum stovnur.</p> <p>Gigni er í lötuni akkrediteringsstigi 5/6 av 7 stigum</p>	<p>Málið er, at Gigni lýkur allar fyrirtreytir við árslok 2013, fyri at fáa WHO góðkenning</p>	<p>Arbeidstoymið er sett at fyrireika akkrediteringstilgongdina.</p> <p>Fylgiskjal viðvíkjandi akkrediteringstilgongdini er viðlagt.</p>	Útreiðsluneutralt í 2012
<p>Harðskapur í familjum</p> <p>At børn og ung í Føroyum fáa eina mennandi lívsbyrjan.</p> <p>At børn og ung í Føroyum fáa mennandi uppvakstrarumstøður, sum tryggja teimum líkamliga, sálarliga og sosiala heilsu.</p> <p>At foreldur gerast tilvitað um vandar við óskynsamari atferð móttvegis børnum og ungum</p>	<p>- Harðskapur og óskynsamur atburður eru viðurskiptur, sum heilsufrøðingar afturvendandi mæta í barnafamiljum í Føroyum.</p> <p>Gransking staðfestir, at børn og ung, ið uppliva ella vaksa upp við harðligum og óskynsamum atburði, verða í rættiliga stóran mun ávirka psykososialt. Harðskapur ávirkar barnisns líkamliga, sálarliga og sosialu heilsu og menning</p> <p>Kanningar í DK vísa, at av 4 heilsufrøðingum, hava 3 aktuel harðskapsmál í nærsambondum.</p>	<p>At lýsa økið og skipa hagtøl.</p> <p>At menna færleikar hjá heilsufrøðingum, í samband við harðskap í familjum.</p> <p>Grundað á kanningarnar, at menna tilboð til børn og ung, ið uppliva harðskap</p> <p>At menna tilboð til foreldur, ið annahvørt fremja ella uppliva harðskap</p>		Útreiðsluneutralt

Endamáli	Støða	Mál 2012	Tiltøk/ avrik	Mettur kostnaður
<p>Screening fyri tunglyndi</p> <p>At kvalitetstryggja ráðgeving, vegleiðing, stuðul og hjálp til mammur, ið verða raktar av tunglyndi í samband við, at tær gerast foreldur.</p> <p>At mammur við lyndi til/ ella við tunglyndi, verða funnar so tíðliga sum møguligt.</p> <p>At mammur við lyndi til/ ella við tunglyndi fáa rætta og skjóta hjálp</p>	<p>Gransking vísir á, at við at screena allar mammur fyri tunglyndi, ber til at finna tær, sum hava tunglyndi, fyri síðan at veita teimum røttu hjálpin.</p> <p>Tøl vísa, at 50 % av mammum hava eina reaktión og 10 % av mammum fáa føði-depressión.</p>	<p>At varpa ljós á eftirføðireaktiónir og tunglyndi í samband við at ein gerst foreldur.</p> <p>At screening fyri tunglyndi verður eitt fast tilbøð til allar mammur í Føroyum.</p> <p>At allar mammur verða screenaðar fyri tunglyndi, tá barnið er umleið tveir mdr. gamalt.</p> <p>At savna data og fáa til vega hagtøl viðvíkjandi:</p> <ol style="list-style-type: none"> 1. Viðurskifti viðvíkjandi tunglyndi hjá mammum í Føroyum. 2. Ávísingum frá Gigni til Psyk. Depilin. 	<p>Allar mammur fáa í boði at verða screenaðar fyri tunglyndi, við at brúka altjóða góðkenda amboðið EPDS (Edinburgh Postnatal Depression Scale).</p> <p>EPDS skalain er umsettur til føroyskt mál og góðkendur av avvarðandi myndugleika í psykiatriini.</p> <p>Allir heilsufrøðingar hava nomið sær førleikan at screena sambært EDPS skalainum.</p> <p>Gigni fær data, ið lýsa støðuna viðv. tunglyndi hjá føroyskum kvinnum.</p>	20.000 kr
<p>Granskingarverkætlan:</p> <p>Verkætlanin hevur fleiri endamáli:</p> <p>At skipað og greina data, og gera hesi liðug til granskingarendamáli</p> <p>Verkætlan viðvíkjandi heilsuprofilum hjá føroyskum skúlabørnum anno 2011.</p> <p>Verkætlan viðvíkjandi BMI í broyting - hvussu er BMI hjá føroyskum børnum broytt yvir tíð síðan 1945.</p>	<p>Gigni hevur miðsavnað skúlabarnajournalir, sum eru fardar yvir heilsukanningar hjá føroyskum skúlabørnum.</p> <p>Gigni er í ferð við at skipað og greina data, til granskingarendamáli.</p> <p>Gigni arbeiðir við at finna fígging til framhald av granskingarverkætlanini</p>	<p>At fáa vitan um líkamligu, sálarligu og sosialu heilsustøðuna hjá føroyskum skúlabørnum anno 2011.</p> <p>At fáa vitan um heilsustøðuna hjá føroyskum børnum yvir tíðina anno 2011- og frá 1945.</p>	<p>Úrslit av verkætlanin viðvíkjandi heilsuprofilum hjá føroyskum skúlabørnum anno 2011, verða tøk medio 2012.</p> <p>Gigni arbeiðir framhaldandi sambært endamállum i verkætlanini .</p>	30.000
<p>At Gigni verður innlima í THS</p> <p>At Gigni fær lesiloyvi til ávís viðkomandi data</p>	<p>Gigni hevur ikki talgilda journalskipan øll smábørn og øll skúlabørn hava persóns Journalin hevur nógvar viðkvomum upplýsingum, og upplýsingum, sum eru áhugaverd í granskingarhøpi</p>	<p>At Gigni, verður innlima í THS</p> <p>At Gigni fær lesiloyvi til viðkomandi data</p> <p>At Gigni fær aðra talgilda journalskipan, rætta arbeiðinum hjá Gigni</p>		

Sáttmálaskeið

Hesin sáttmálin kemur í gildi 1. januar 2012 og er galdandi fyri 2012.
Eftirmering verður gjørd saman við aðalstjóranum í Heilsumálaráðnum á heysti 2012.

Nágreinað fíggarætlan er viðløgð sum skjal.

Tórshavn, tann 31. mei 2012

Heilsumálaráðið

Poul Geert Hansen
aðalstjóri

Gigni

Bjarta Vilhelm
stjóri