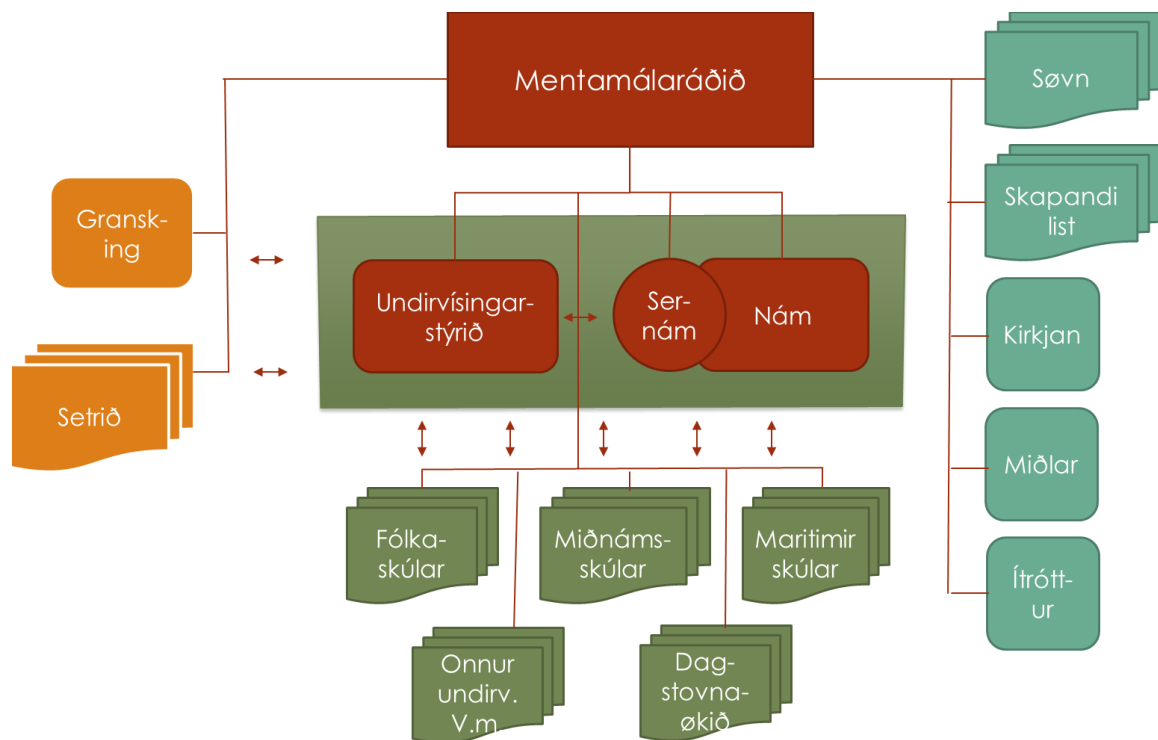


Mentamálaráðið

v.m. umskipast



Mentamálaráðið

21. desember 2017

Innihald

| | |
|---|----|
| Inngangur | 4 |
| Endamál við umskipanini | 4 |
| Nýggjur bygnaður: Mentamálaráðið, Undirvísingastýrið og Nám | 5 |
| Mentamálaráðið | 6 |
| Bygnaður | 7 |
| Uppgávur | 7 |
| Starvsfólk | 10 |
| Løgfrøðiliga | 10 |
| Fíggjarliga | 11 |
| Høli | 11 |
| Mentanáð | 11 |
| Undirvísingastýrið | 12 |
| Høvuðsuppgáva | 12 |
| Ábyrgdir og atknýttir stovnar | 12 |
| Sernámsfrøðiliga tímabýti | 13 |
| Studni | 13 |
| Yrkisdepilin | 14 |
| Próvstovan | 14 |
| Musikkskúlin | 14 |
| Bygnaður – Yvirskipað | 15 |
| Uppgávur | 15 |
| Yvirskipað felags | 16 |
| Fíggjastýring | 16 |
| Fólkaskúlin v.m. | 16 |
| Miðnám- og hægri undirvísing | 16 |
| Atknýttir stovnar | 17 |
| Starvsfólk | 17 |
| Løgfrøðiliga | 18 |
| Delegatiónsskriv | 18 |
| Ráðgeving | 18 |
| Fíggjarliga | 18 |
| Høli | 18 |

| | |
|---|----|
| Nám..... | 19 |
| Høvuðsuppgáva | 19 |
| Námsfrøðilig menning og ráðgeving..... | 19 |
| Bygnaður | 20 |
| Deiluppgávur | 20 |
| Námsfrøðilig menning..... | 20 |
| Knýti til Sernám..... | 21 |
| Undirvísingamiðlar | 21 |
| KT | 22 |
| Eftirútbúgving | 22 |
| Fíggjarliga | 22 |
| Høli | 22 |
| Tilgongd, avgerð og verksetan | 23 |
| Tilgongd higartil og hoyring..... | 23 |
| Politisk kunning og avgerð | 24 |
| Kunngingarætlan | 24 |
| Atknýttu stovnarnir..... | 24 |
| Delegatiónsskriv..... | 25 |
| Fíggjarlig viðurskifti | 25 |
| Samstarvspartar hoyring..... | 25 |
| Hølisliga | 26 |
| Starvsfólkaliga..... | 26 |
| Fylgiskjal 1: Málsøkjabýtið løgmans til mentamál..... | 27 |
| Fylgiskjal 2: Grein 7 á fíggjarlógini | 34 |

Inngangur

Mentamálaráðið varð skipað eftir lestinum, sum var lagdur í 1996, tá ið nýggj stýrisskipanarlóg kom í gildi. Hetta var sami lestur, sum øll stjórnarráðini vóru skipað eftir í 1996-97, tá ið landsstýrismannaábyrgd varð innførd.

Mentamálaráðið var tá ein samanlegging av Undirvísingar- og mentamáladeildini í Tinganesi og Landsskúlafyrisingini, sum ítøkiliga fyrisat fólkaskúlarnar, miðnámskúlarnar og maritimu skúlarnar.

Vavið av Mentamálaráðnum hevur stórt sæð verið óbroytt síðani tá, meðan øll hini stjórnarráðini eru farin frá bygnaðinum, har sokallaðu “departementini” vóru løgd saman við “direktoratunum”.

Tað hevur ofta verið havt á máli, at tað er óheppið, at so stórir partur av rakstrarligu fyrisingini er so tætt tí politisku umsitingini. Orsøkin er, at tað eru ikki somu atlit, sum skulu takast í einari politiskari umsiting og eini rakstrarligari fyrising.

Ein rakstrarlig fyrising hevur sum endamál at røkka lógarsettum málum og tæna sum so effektivt sum møguligt, innan fyri ásettar fíggarligar karmar. Hetta krevur, at hildið verður vakið eyga við nógvum smálutum í dagliga rakstrinum og organiseringin er skipað við hesum í huga.

Kravið til politisku umsitingina er hinvegin meiri yvirskipað og hugsjónarligt. Tað er ein spurningur um, hvønn veg samfelagið skal fara, og tað er týðningarmikið at arbeiða í breiddini og ikki drukna í smálutum.

Eitt samspæl skal verða millum politisku umsitingina og rakstrarligu fyrisingina. Politiska umsitingin skal hugsjónarliga seta út í kortið, áseta karmarnar og fylgja við í veitingunum frá rakstrarligu fyrisingini og undirliggjandi virkseminum. Í einum dialogi skal rakstrarliga fyrisingin lýsa tørvin, avbjóðingarnar og møguleikarnar, soleiðis at hetta kann koma til politiska viðgerð og støðutakan.

Trupulleikin, tá hesi bæði økini liggja saman, er, at tað kann ganga út yvir annað, tá ið fokus verður havt á hitt. Bæði hava ovurstóran týðning, men ofta útiloka tey hvørt annað. Soleiðis kann yvirskipaða politiska tilgongdin drukna í rakstrarligum smálutum, tí tað er so altavgerandi, at hond verður tikið um tey átrokandi dagligu málini. Um fokus hinvegin í ov stóran mun er á teimum yvirskipaðu hugsjónarligu viðurskiftunum, so er eingin annar, sum hevur hond um tann fyrisingarliga rakstur, og so kann eisini ganga heilt galið.

Flestu virkisøki hjá Mentamálaráðnum eru longu skipað soleiðis, at tað eru stovnsleiðarar, sum hava rakstur um hendi og skulu røkka settum málum. Tó eru tað nøkur stór øki, har hetta ikki er galdandi. Tað snýr seg serliga um undirvísingarverkið har rakstrarliga fyrisingin er tvíbýtt, soleiðis at ein partur av stýringini liggur inni í Mentamálaráðnum, meðan ein partur liggur hjá undirliggjandi leiðarum. Tað snýr seg serliga um fólkaskúlan og í ávísan mun um miðnámskúlarnar og onnur øki.

Ein onnur avbjóðing, sum ikki hevur verið loyst nøktandi í núverandi bygnaði hjá Mentamálaráðnum, er námsfrøðiliga menningin. Kanska tí tað serliga hevur verið stýringin, sum hevur verið í fokus.

Ætlanin er nú at gera bygnaðarligar broytingar, soleiðis at tað verður meiri samling á, hvar uppgáurnar verða loystar.

Endamál við umskipanini

Endamálið við umskipanini av bygnaðinum í Mentamálaráðnum er at gera tað greiðari, hvørjar uppgáur verða loystar hvar, fyri á henda hátt at tryggja eina betri loysn á uppgávu.

Hövuðsuppgávan í einum stjórnarráði er politísk menning og umsiting, sum er at veita tænarur til landsstýrisfólkið og tryggja, at málsøkið sum heild verður umsitið á fullgóðan hátt. Við at flyta ta rakstrarligu fyrisitingina út úr sjálvum stjórnarráðnum, verður hövuðsuppgávan í Mentamálaráðnum greiðari.

Samstundis verður tað betri fyri tað undirliggjandi rakstrarvirksemi, sum áðrenn hevur víst beinleiðis til Mentamálaráðið, at ein bygnaðarlig eind hevur hesa uppgávuna sum sína hövuðsuppgávu.

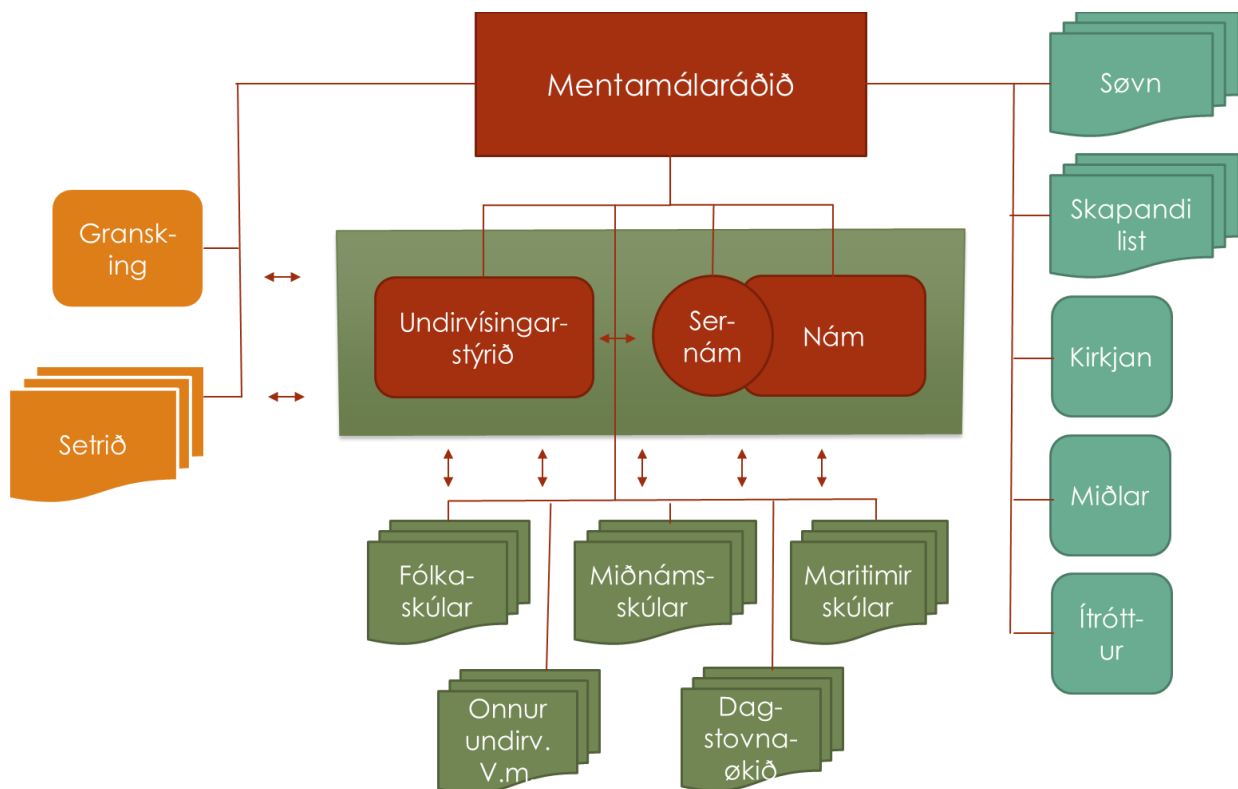
Mett verður eisini, at tað er ein bygnaðarligur fyrimunur, tá ið menning og rakstur ikki liggja í somu eind.

Endamálið við bygnaðarbroytingini er, at tað verður greiðari í samlaðu organiseringini hjá Mentamálaráðnum, hvørjar tær ymsu hövuðsuppgávurnar eru, og hvussu hesar best verða loystar.

Nýggjur bygnaður: Mentamálaráðið, Undirvísingarstýrið og Nám

Myndin niðanfyrir vísir samlaða bygnaðin hjá Mentamálaráðnum við undirliggjandi virkseml.

Tað nýggja er, at eitt Undirvísingarstýri verður skipað, sum skal taka sær av teimum rakstrarligu fyrisitingarligu uppgávunum hjá undirvísingarøkinum. Eisini verður námsfrøðiliga menningin og ráðgevingin hjá Námi styrkt, og tryggja verður eitt ávíst knýti millum Sernám og Nám. Tað skal eisini verða samstarv við hesar eindirnar og Undirvísingarstýrið.



Við bygnaðarligu broytingini verður størri javnvág í politisku umsitingini í Mentamálaráðnum í mun til tað fjølbroytta virkseimi innan málsøkið hjá landsstýrisfólkinum.

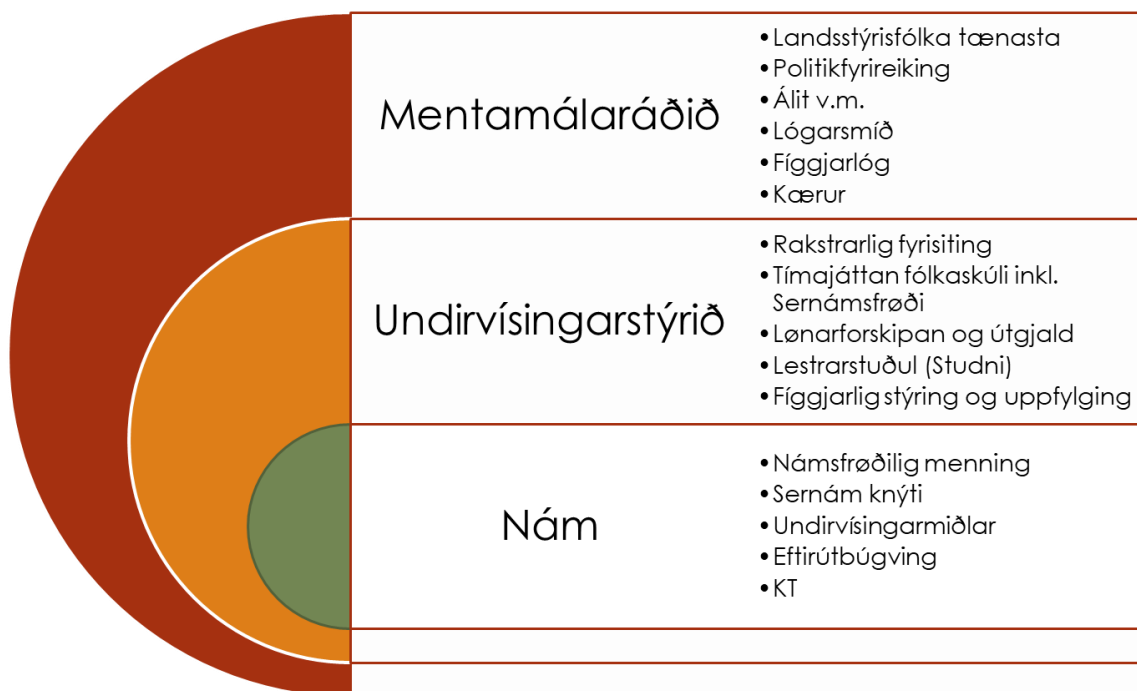
Innan øll politikkkøki verða starvsfólk í undirliggjandi stovnum partar í politikkfyrirreikingini innan viðkomandi virkisøki. Hetta kemur eisini at verða galdandi fyri undirvísingarøkið, sum higartil beinleiðis hevur verið partur av ráðnum.

Útgangsstøðið fyri umleggingini er, at Mentamálaráðið verður umskipað, soleiðis at tað einans umfatar ta politisku menningina og umsitingina.

Hetta merkir samstundis, at fyrisitingarligu rakstraruppgávarnar, sum hava ligið inni í Mentamálaráðnum, verða fluttar út um sjálvt ráðið. Hetta gevur møguleika fyri at savna aðrar partar av fyrisitingini av undirvísingarverkinum, soleiðis at tað verður ein betri heild í stýringini og tænastrinum.

Tørvur er eisini á at styrkja námsfrøðiligu menningina innan útbúgving líka frá dagstovnaøkinum til fólkaskúla- og miðnámskúlaøkið. Hetta bleiv partvíst gjørt, tá ið Nám varð stovnað, men tørvur er á, at nógv størri fokus kemur á henda partin av uppgávu stovnsins. Tann fakligi parturin liggur best við at liggja tætt við tann fyrisitingarliga, uttan tó at verða bygnaðarliga saman.

Niðanfryri verður greitt nærri frá teimum einstøku eindunum í bygnaðinum.



Mentamálaráðið

Høvuðsuppgávan hjá Mentamálaráðnum er at veita landsstýrisfólkinum tænastr í sambandi við politiska menning og umsiting, undir hesum at tryggja og hava eftirlit við, at málsøkið verður umsitið á fullgóðan hátt

sambært ábyrgd landsstýrismanna. Landsstýrisfólkið hefur ábyrgdina av fyrisingini av øllum teimum málsøkjum, sum er løgd til hetta.

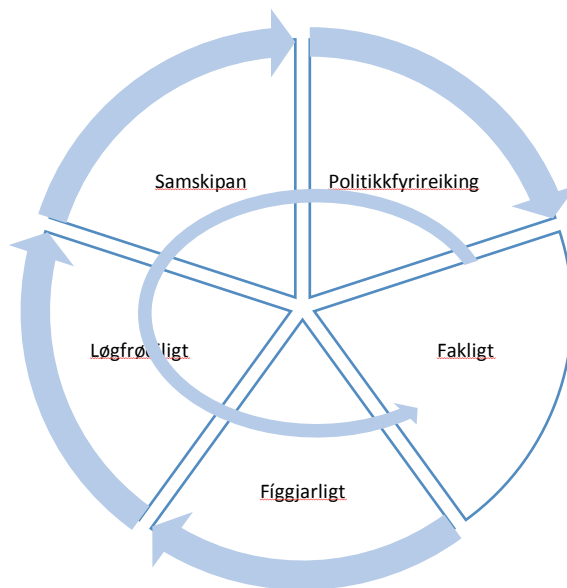
Bygnaður

Í sambandi við umskipanina av Mentamálaráðnum verður talið av starvsfólkum í sjálvum ráðnum lægri, og tí verður tørvur á at endurskoða innanhýsis bygnaðin í ráðnum. Hetta verður gjørt aftaná at broytingin er samtykt og mannað. Tað er aðalstjórin, sum hefur ábyrgd av innanhýsis bygnaðinum.

Uppgávnar hjá ráðnum verða byttar millum starvsfólkini í ráðnum, soleiðis at tað er greitt, hvør hefur ábyrgd av hvørjum.

Uppgávur

Mentamálaráðið hefur uppgávur av fakligum, fíggjarligum, lögfrøðiligum og samskipandi slagi í breiðum týdningi innan hesi øki: Dagstovnaðkið, fólkaskúlan, miðnám, yrkisútbúgvingar, maritimar útbúgvingar, aðra undirvísing, undirvísingarmiðlar, KT í undirvísingarverkinum, eftirútbúgving, námsfrøðiliga menning, sernámsøkið, hægri útbúgvingar, gransking, bókasøvn, skjalasøvn, mentanararvi, mentan, mál, skapandi og útinnandi list, upphavsretti, kirkjuni, miðlar, sendinetið og ítrótt.



Fakligar uppgávur innan øll virkseisøkinu í Mentamálaráðnum eru:

- Strategi og menning
- Politikkyrireikandi arbeiði í breiðum týdningi innan mentanar- og undirvísingarøkið
- Orða álit og politikkar
- Fólkaskúlaráðið – sum gevur landsstýriskvinnuni ráð
- Fyrirreika mál, ið skulu á landsstýrisfund
- Svára fyrispurningum úr Løgtinginum
- Samskipan og samskipti við undirliggjandi stovnar um faklig viðurskipti

- At góðkenna og hava yvirskipaðu ábyrgdina av at námsætlanir verða orðaðar/endurskoðaðar – í samskifti við Nám
- Svára fyrispurningum frá stovnum, ráðum, borgarum, kommunum, feløgum, v.m.
- Luttaka í fakligum arbeiði, arbeiðsbólkum og annað – ofta sum leiðsla og/ella skrivari.
- Norðurlenskar og altjóða organisatiónir og netverk um faklig viðurskifti

Fíggarligar uppgávur í Mentamálaráðnum eru:

- Gera uppskot til fíggarlóg og eykjafíggarlógir á §7, í tóttum samskifti við Undirvísingarstýrið og Fíggarlógarmálaráðið.
- Tryggja, at ásetingar í landsins játtanarskipan verða hildnar
- Skynsom gagnnýtsla av tilfeinginum innan málsøki og taka stig til at vísa á møguligar búskaparligar betranir. Undirvísingarstýrið hevur hesar uppgávur innan undirvísingarverkið.
- Virka fyri, at greið og mátbar yvirskipað mál vera sett fyri virksemini undir ráðnum.
- Menna eina effektiva fíggarstýring fyri málsøkið sum heild og skipa fyri, at hagtøl og virksemissyvirlit verða tøk í ráðnum. Gerast í tóttum samstarvi við Undirvísingarstýrið.
- Fíggarlig fyrisiting av mentanarstuðli, sum ráðið umsitur. Verður ætlandi flutt út úr ráðnum skjótt.
- Gera kostnaðarmetingar av tiltøkum og virksemini, ið ætlanin er at seta í verk
- Regluligt fíggar- og roknskapareftirlit við stovnum og virksemini annars undir ráðnum eftir galdandi reglum
- Mánaðarligar roknskapargóðkenningar
- Samskipa og svára Landsgrannskoðanini
- Stýring av byggimálum í samstarvi við Landsverk
- Svára fyrispurningum frá Løgtinginum

Løgfrøðiligar uppgávur í Mentamálaráðnum:

- Lógarsmið og lógarumsiting v.m. í tóttum samskifti við fakøkini
- Løgfrøðilig ráðgeving og góðskutrygging
- Rættartrygd
- Avgreiða mál um lógartulkingar
- Ráðgeva stovnum í lógarmálum
- Kærumálsviðgerð
- Alment innlit og lögfrøðiligar metingar

Samskipandi og tvørgangandi uppgávur í Mentamálaráðnum eru

- Samskipa ta politisku ráðgevingina
- Yvirskipaðu ábyrgdina av umboðan úteftir í samstarvi við landsstýrisfólkið
- Skrivarafunksjón hjá landsstýrisfólki og aðalstjóra
- Samskipa samskifti við Løgtingið og landsstýrið
- Samskipa samskifti við hini stjórnarráðini og Løgmansskrivstovuna
- Ábyrgd av innan- og uttanlands avtalum og vitjanum hjá landsstýrisfólkinum
- Samskipa tvørgangandi verkætlanir og fundir
- Samskipa ráðleggingar- og menningaruppgávur
- Yvirskipað ábyrgd av norðurlenskum og altjóða samstarvi innan øki
- Røðuskriving til landsstýrisfólkið
- Fjølmiðlasamskifti

- Tíðindaskriv o.l. kunning
- Heimasíðu og sosialir miðlar
- Avgreiða umbønir um alment innlit
- Dygdarhondbók
- Journal og nýtslan av 360 í Mentamálaráðnum
- HR
- Stjórasetanir
- Samskipa og skráseta manning av nevndum
- Tænastur innanhýsis

Uppgávnar hjá Mentamálaráðnum skulu loysast í samskipti við nógvar ymsar partar. Í fyrsta lagi er tað Løgtingið og Løgmannsskrivstovan. Eisini er nógv samskipti við onnur stjórnarráð og onkuntið stovnar undir teimum. Nógv samskipti er eisini við teir undirliggjandi stovnarnir hjá Mentamálaráðnum. Broytingin eftir at Undirvísingarstýrið er skipað verður tó, at samskiptið um raksturin innan undirvísingarverkið ikki longur verður beinleiðis til Mentamálaráðið, men til Undirvísingarstýrið í fyrstu syftu. Nakað av samskipti við áhugafeløg kemur helst eisini at verða ein partur av hesum, men ein partur kemur tó at liggja eftir hjá Mentamálaráðnum. Síðan er samskipti við áhugafeløg innan ymsu virkisøkini herundir eisini fakfeløg. Almennigurin og miðlar eru eisini øki, sum Mentamálaráðið skal samskipta við. At enda er eisini samskipti við eftirlitisstovnarnar, herundir Løgtingsins umboðsmann, Landsgrannskoðanina, Arbeidseftirlitið v.m..



Starvsfólk

Talið av starvsfólkum í Mentamálaráðnum verður ásett í mun til tær uppgávur, sum eru í ráðnum. Tað er umráðandi, at ráðið ikki er so illa mannað, at tað ikki er ført fyri at hava innlit og standa fyri teimum ymsu virkisøkjunum. Hinvegin er ikki tørvur á sama fakliga rakstrarliga innliti, tá ið hesar uppgávur eru fluttar til Undirvísingarástýrið.

Í mun til politikkyrireikingina kemur arbeiðshátturin hjá Mentamálaráðnum helst at verða, at verkætlanir skulu skipast, sum verða mannaðar við fólkum við fakligum innliti innan tey ymsu fakøkini. Tað er umráðandi at starvsfólk eru í Mentamálaráðnum, sum hava gott innlit í politikøkini mentan og undirvísing.

Uppgávan hjá Mentamálaráðnum verður ofta at hava verkætlanarleiðsluna ella skrivarafunktiðna í slíkum verkætlanum.

Mentamálaráðið hevur yvirskipaðu ábyrgdina av námsætlanunum og ein fulltrúi við serkunnleika til skúlamál eigur at verða stigtakari/toghaldari, tá ið námsætlanir verða orðaðar og/ella endurskoðaðar. Ætlanin er, at hetta verður gjørt í tøttum samstarvi við námsfrøðiliga menningarøkið í Náms, fólkaskúlan og Námsvísindadeildina – umframt miðnámskúlnarar, tá tað ræður um tað økið. Møguliga eftir einum verkætlanarleisti.

Førleikarnir, sum mugu verða í Mentamálaráðnum, eru:

| | Ársverk |
|-----------------------|---------|
| Aðalstjóri | 1,00 |
| Skrivarar/HR-fólk | 1,00 |
| Samskiftisfólk | 1,00 |
| Journalfólk/Móttøku | 0,70 |
| Fakfulltrúar/leiðarar | 7,00 |
| Løgfrøðingar | 2,00 |
| Fíggjarfólk | 1,00 |
| Bókhaldari | 0,30 |
| Samanlagt | 14,00 |

Roknað verður við, at journal- og bókhaldarafunktiðnin verður loyst saman við øðrum stovnum. Antin innan stjórnarfyrisingina ella Undirvísingarástýrið.

Løgfrøðiliga

Umskipanin av Mentamálaráðnum hevur við sær, at myndugleikauppgávur verða fluttar úr Mentamálaráðnum til Undirvísingarástýrið. Hetta verður gjørt við einum delegatiósskrivi til stjóran í Undirvísingarástýrinum.

Ætlanin er, at sera tætt samband er millum Mentamálaráðið og Undirvísingarástýrið, sum skulu verða roknað sum **ein** myndugleiki – ella so tætt, sum hetta letur seg gera. Stjórin í Undirvísingarástýrinum skal taka sjálvstøðugar avgerðir innan fyri delegatióna frá Mentamálaráðnum, men annars fyrirreika mál, sum skulu viðgerast víðari saman við Mentamálaráðnum. T.d. innan fíggjarliga økið. Dømi er úr donsku fyrisingini, at

hetta kann gerast við at skipa eina samtaksleiðslu, sum hevði umfatað aðalstjóra, deildarstjórar og stjórnarar í Undirvísingarástýrinum og Nám/Sernám.

Undirvísingarástýrið skal kunna ráðgeva skúlum í lögfrøðiligum spurningum, í t.d. starvsfólkamálum, næmingaviðurskiftum o.l.. Tað hevur víst seg at verið ein ávísur tørvur á hesum, men higartil hevur Mentamálaráðið verið avmarkað í at kunna geva ráð, av tí at ráðið er kærmyndugleiki hjá teimum, sum avgerðin viðvíkur. Tað má framganga týðuliga í delegatiónsskrivinum frá Mentamálaráðnum til Undirvísingarástýrið, at Mentamálaráðið er kærmyndugleiki fyri avgerðum hjá skúlastjórum, og tí kann Mentamálaráðið saman við Undirvísingarástýrinum **ikki** veita skúlastjórum lögfrøðiliga ráðgeving.

Væntandi verður talið av kærnum lægri, tá ið lögfrøðiliga ráðgevingin verður betri. Men annars kann arbeiðast við møguliga at leggja kærmyndugleikan til Føroya Kærustovn.

Fíggarliga

Fíggarætlanin hjá Mentamálaráðnum skal tillagast broyttu umstøðunum eftir at ráðið er umskipað. Hetta skal gerast so skjótt sum møguligt, men í fyrstu syftu verður tað gjørt út frá fyrisitingarligum ásetingum hjá landsstýrisfólkunum, innan fyri teir karmar, sum eru á fíggarlógini.

Høli

Mentamálaráðið skal húsast í egnaðum hølum, sum hava eina tign, sum tað sømir seg fyri eitt landsstýrisfólk, sum hevur umboðandi uppgávur. Tað er ein fyrimunur, at Mentamálaráðið ikki er staðsett á sama stað sum rakstrarliga fyrisitingin undir ráðnum. Hetta hevur við sær, at øll málsøki fáa eina meiri eins støðu í Mentamálaráðnum.

Mentanáðkið

Í sambandi við hesa bygnaðarbroytingina er ætlanin ikki at broyta mentanáðkið í fyrsta umfari. Men hetta skal verða gjørt so skjótt sum møguligt.

Mentamálaráðið fyrisitir m.a. fleiri stuðulsveitingar innan mentanáðkið, sum ikki passa til høvuðsuppgávuna í einum broyttum Mentamálaráði, sum burturav skal taka sær av yvirskipaðu politisku umsitingini. Fyrisitingin av mentanáðkiðveitingunum átti at verið lögð uttan fyri ráðið. Hetta kundi verið gjørt soleiðis, at tað framvegis var landsstýrisfólkið, sum tók endaliga støðu. Ein líknandi fyrisitingarlig skipan innan mentanáðkið er í Íslandi.

Játtanin til børn og ung er ein partur av hesum, har landsstýrisfólkið eisini framvir kemur at hava ávirkan á raðfestingina og tillutingina.

Møguliga kundi eitt Mentanáðkið verið skipað, sum uppskot var gjørt um í 2008.

Sí leinki: <https://d3b1dqw2kzexi.cloudfront.net/media/2452/uppskot-til-listar%C3%A1%C3%B0.pdf>

Undirvísingarstýrið

Høvuðsuppgáva

Stovnsett verður eitt Undirvísingarstýri undir Mentamálaráðnum, har ein stjóri verður settur, sum hevur høvuðsuppgávuna at røkja fyrisitingarligu rakstraruppgávnar, sum ikki eru lagdar til aðrar stovnsleiðarar innan undirvísingarøkið.

Undirvísingarstýrið knýtir saman fleiri fyrisitingarligar eindir undir Mentamálaráðnum, soleiðis at hesar kunnu virka sum ein heild.

Undirvísingarstýrið



Ábyrgdir og atknýttir stovnar

Fólkaskúlarnir skulu vísa til Undirvísingarstýrið í dagliga fyrisitingarliga og fíggjarliga rakstrinum. Harafturat hevur Undirvísingarstýrið samskipandi uppgávur innan miðnáms- umframt maritima økið og aðrar uppgávur, sum eru av rakstrarligum fyrisitingarligum slag. Eisini er hugsandi, at Undirvísingarstýrið hevur fíggjarligt innlit í raksturinum og luttekur at fyrireika fíggjarlóg.

Uppgávarnar hjá Undirvísingarstýrinum verða m.a. hesar:

1. Rakstrarlig fyrisiting av fólkaskúlum
2. Fíggjarlig stýring av fólkaskúlanum
3. Tímajáttanin í fólkaskúlanum
4. Tímajáttanin hjá Sernám
5. Lønarskipanin hjá fólkaskúlanum
6. Stuðul til frískúlar
7. Samskipan og stýring av frítíðarundirvísingini
8. Samskipan av upptøkuni á miðnám
9. Samskipan og stýring av felagsútreiðslum innan miðnám
10. Samskipan og stýring á felagsútreiðslum innan maritimu skúlarnar
11. Studni – lestrarstuðulsskipanin
12. Fyrireika og samskipa fíggjarlóg innan nevndu øki

Sernámsfrøðiliga tímabýtið

Fyrisitingin av tímajáttanini hjá Sernám verður flutt í Undirvísingarstýrið, soleiðis at hetta liggur saman við restini av umsitingini av fólkaskúlanum.

Í sambandi við at Undirvísingarstýrið skal umsita tímabýtið innan sernámsfrøðiliga økið verður roknað við, at skipanir verða mentar fyri, hvussu hetta skal verða gjørt. Til hetta krevst, at neyðugir førleikar eru innan hetta fakøki í Undirvísingarstýrinum, og at tætt samskipti er við sernámsfrøðiligu ráðgevingina og skúlarnar. Ein skipan má mennast, soleiðis at fólkaskúlarnir i mest møguligan mun fáa tillutaðar sernámsfrøðiligar tímar eftir einum objektivum metingarstøði. Tað skal einans verða í serstøkum førum, at hetta verður gjørt út frá einstaklinga metingum í sambandi við miðsavnaðu tímatillutingina. Henda metingin eigur at verða gjørd nærri næmingunum, ið hava tørvin, innan fyri tær puljur, sum skúlarnir hava at ráða yvir.

Møguligt skal eisini verða fyri at arbeiða við bygnaðarligum loysnum, har hugt verður at avbjóðingunum í einum skipanarligum samanhangi, fyri á henda hátt at tryggja, at næmingar við serligum tørvi fáa eitt so gott fakligt tilboð so nær, sum tað letur seg gera. Atlit eigur at verða tikið til fíggjarligu avmarkingarnar saman við fakliga støðinum.

Studni

Studni verður partur í hesi nýggju fyrisitingini, men samleikin hjá Studna skal varðveitast. Sambært §22, stk. 2 í løgtingslóg um lestrarstuðul setir landsstýrismaðurin stjóran á Studna. Møguligt er helst at skipa hetta soleiðis, stjórin í Undirvísingarstýrinum formliga eisini er stjóri á Studna.

Studni umsitur lestrarstuðulin til lesandi í Føroyum umframt ferðastuðul til lesandi uttanlands og ÚSUN, sum er stuðul til lesandi uttan fyri Norðurlond. Mánaðarligur stuðul og møguligt lán verður goldin út til lesandi í Føroyum, og árligur ferðastuðul til lesandi uttanlands. Harafturat tekur Studni ímóti afturrindan av lánnum frá teimum, sum eru liðug at lesa.

Studni hevur eina rættuliga fullfíggjaða skrá yvir øll lesandi, sum góðir móguleikar eru fyri at gagnnýta til hagtøl v.m..

Í Studna starvast 6 fólk, ella umleið 5 ársverk.

Inntil fyrri 5 árum síðani lá Studni (fyrirverandi Stuðulsstovnurin) saman við Mentamálaráðnum, men í sambandi við at Nám bleiv skipað var ikki pláss í bygninginum til Studna, sum síðani flutti í eini hús við Hoydalsvegin.

Yrkisdepilin

Yrkisdepilin verður knýttur at Undirvísingarstýrinum uttan tó at verða ein integreraður partur av hesum. Sambært §19, stk. 3 í Yrkisútbúgvingarlógini er ásett, at landsstýrismaðurin setir ein fyrisitingarleiðara, sum eisini er skrivari í ráðnum. Harumframt setur landsstýrismaðurin ein yrkisnevndarskrivara. Í báðum førum verður hetta gjørt eftir tilmæli frá Yrkisútbúgvingarráðnum. Tað verður gjørt við, at Yrkisútbúgvingarráðið er umboðað við báðum þórtunum á arbeiðsmarknaðinum í setanarnevndini.

Yrkisdepilin er ein fyrisitingarlig eind, sum hevur sum høvuðsuppgávu at samskipa og stýra virkseminum innan yrkisútbúgvingarøkið. Partarnir á arbeiðsmarknaðinum eru umboðaðir í yrkisútbúgvingarráðnum og yrkisnevndini, sum eru bindilið til almenna útbúgvingarmyndugleikan.

Yrkisdepilin hevur seinnu árinum eisini fingið uppgávur at fyrireika og fyrisita skipan fyrri førleikameting og vaksnamanna útbúgvingar. Ein vegleiðingarskipan er eisini liður í hesum.

Í Yrkisdeplinum starvast 4-5 fólk.

Próvstovan

Próvstovan verður knýtt at Undirvísingarstýrinum.

Próvstovan er stovnur undir Mentamálaráðnum, sum tekur sær av øllum próvtøkuhaldi, sum ráðið hevur endaligu ábyrgdina av. Tað er próvtøkuhald í fólkaskúlanum, á miðnámi, maritimu skúlunum, yrkisútbúgvingunum og kvøldskúlunum. Ábyrgdin at skipa fyrri próvtøkum er veitt úr Mentamálaráðnum við delegatión.

Próvstovan tekur sær eisini av at skipa fyrri landsroyndum og PISA-kanningum, herundir at uppgávur verða orðaðar og royndirnar hildnar. Endmálið við hesum er námsfrøðiligt og eigur gott samband at verða til námsfrøðiligu menningina og granskingina, sum Nám og Námsvísindadeildin standa fyrri.

Stjórin í Námi, hevur seinastu tvey árinum eisini verið stjóri á Próvstovuni. Áðrenn hetta var Próvstovan ein partur av Mentamálaráðnum. Nú Undirvísingarstýrið verður skipað, er ætlanin, at Próvstovan verður partur av hesum. Mett verður, at virksemið hjá Próvstovuni liggur betri saman við Undirvísingarstýrinum enn Námi. Hetta tí talan er um virksemi, sum skal liggja í rættuliga føstum kørnum við nógvum fyrisitingarligum innihaldi í sambandi við royndarhaldið, tíðarráðlegging og avrokning.

Á Próvstovuni starvast 7 fólk, harav 4 skrivstovufólk og 3 fulltrúar. Starvsfólk í Próvstovuni kunnu eisini hava aðrar uppgávur í Undirvísingarstýrinum, hóast høvuðsuppgáva teirra er próvtøkuvíðurskiftini.

Musikkskúlin

Musikkskúlin verður knýttur at Undirvísingarstýrinum uttan tó at verða ein integreraður partur av hesum. Sambært §5, stk. 1 í Musikkskúlalógini setir landsstýrismaðurin musikkskúlastjóra at taka sær av yvirskipaða fakligu, námsfrøðiligu, fíggarligu og samskipandi uppgávum fyrri allari musikkundirvísing sambært lógini.

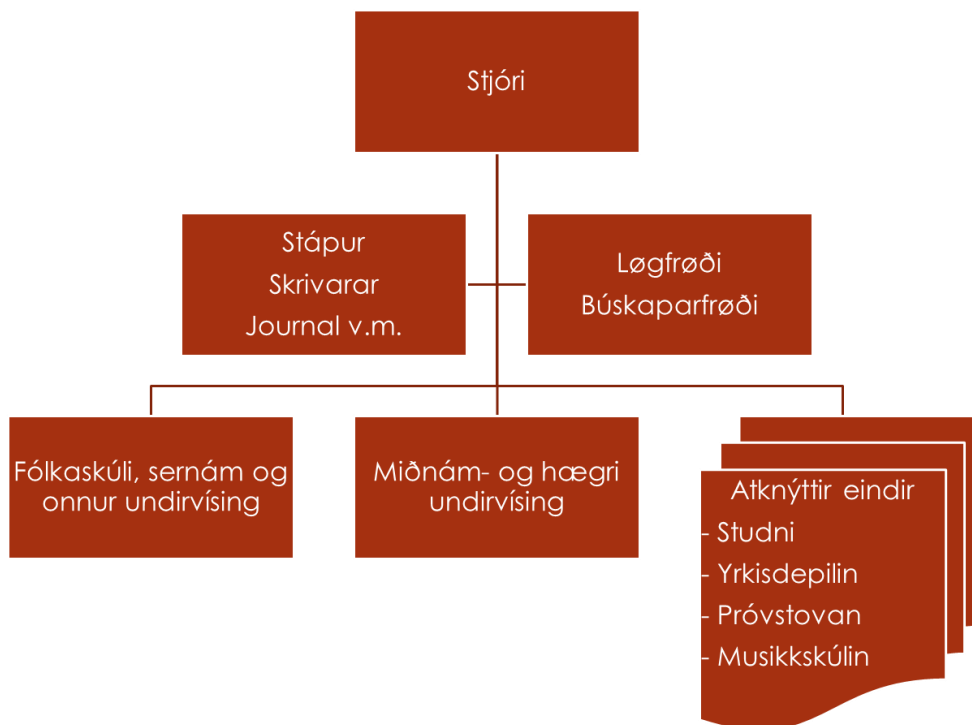
Musikkskúlastjórinn hefur samskipandi uppgávarnar í musikkskúlastjórnunni, herundir at samskifta við lokalu musikkskúllaleiðararnar um virksemi. Musikkskúlastjórinn setir allar musikkskúllalærarar, og flestu lærarar undirvísa í fleiri musikkskúllum. Lønárútgjaldingar til musikkskúllalærarar og endurgjald fyrri flutning verður fyrireikað hjá musikkskúlastjóranum áðrenn Gjaldstovan fær tað til útgjaldingar.

Musikkskúlastjórinn hefur einans bókhaldarahjálpt afturat sær í sínum arbeiði, so talan er um eina sera líttla fyrisiting.

Bygnaður – Yvirskipað

Tá stjórinn í Undirvísingarástýrinum er settur, skipar hann bygnaðin í Undirvísingarástýrinum.

Í hesum sambandi er tað týðningarmikið, at innanhýsis bygnaðurin er greiður og endurspeglar uppgávarnar og teir atknýttu eindirnar. Hetta skal virka sum ein heild. Eitt boð upp á bygnað er gjørt niðanfyrri:



Uppgávar

Uppgávarnar í Undirvísingarástýrinum koma í stóran mun frá Mentamálaráðnum, men talan er eisini um uppgávar, sum hava ligið hjá Sernámi ella øðrum stovnum undir Mentamálaráðnum. Við t.d. at leggja Studna inn undir Undirvísingarástýrið er málið at fáa ein betri samanheng í virksemi og nýtsluna av upplýsingunum, m.a. hagtølum.

Ein uppgáva er at hava málsviðgerðina av fyrisitingarligum fakligum slagi og samskifta við skúlnar um tey rakstrarligu viðurskiftini. At hava rakstrarligu ábyrgdina av próvtøkum v.m..

Starvsfólk í Undirvísingarástýrinum koma at luttaka í tí fakliga og politikkfyrirskandi arbeiðinum í breiðum týðningi innan undirvísingarverkið eftir áheitan frá Mentamálaráðnum. Tað snýr seg um at verða við til at orða álit, lógir og kunngerðir o.l. í sambandi við tað lógarfyrirskandi arbeiðið.

Ábyrgdin fyri námsfrøðiligum visjóns- og menningararbeiði liggur ikki í Undirvísingarástýrinum, men starvsfólk úr Undirvísingarástýrinum koma at luttaka í slíkum arbeiði saman við Nám og Mentamálaráðnum.

Uppgávnar hjá Undirvísingarástýrinum eru í høvuðsheitum hesar:

Yvirskipað felags

- Viðgerð og støðutakan viðvíkjandi fakligum og rakstrarligum viðurskiftum innan undirvísingarverkið sambært galdandi ásetingum og delegatiónum
- Strategi og menning innan økið
- Eftir áheitan taka lut í arbeiði í Mentamálaráðnum at orða álit og politikkar
- Luttaka í fakligum arbeiði, arbeiðsbólkum og annað
- Ráðgeva skúlaleiðslur lögfrøðiliga
- Norðurlenskar og altjóða organisatiónir og netverk um faklig viðurskifti
- Luttaka í sambandi við setan av stjórum
- Avgreiða alment innlit
- Journal, bókhald o.l.
- Aðrar ad-hoc ella varandi uppgávur

Fíggjarstýring

- Menna eina effektiva fíggjarstýring fyri undirvísingarverkið sum heild
- Skynsam gagnnýtsla av tilfeinginum innan undirvísingarverkið og taka stig til at vísa á møguligar búskaparligar betranir
- Gera uppskot til fíggjarlóg og eykjafíggjarlógir á §7, í tøttum samskifti við Mentamálaráðið og skúlarnar
- Skipa fyri, at hagtøl og virksemsivirlit eru tøk
- Regluligt fíggjar- og roknskapareftirlit eftir galdandi reglum
- Fyrirreika mánaðarligar roknskapargóðkenningar innan øki
- Samskipa og svara Landsgrannskoðanini í samskifti við Mentamálaráðið
- Ráðgeving og luttøka í sambandi við lönarsamráðingar og samskifti við fakfeløg
- Stýring av byggimálum í samstarvi við Landsverk – um hetta er delegerað frá Mentamálaráðnum
- Bókhald fyri virksemsið

Fólkaskúlin v.m.

- Meginfyrirskiting fyri fólkaskúlaøkið v.m.
- Fyrisita og menna tillutan av tímum til fólkaskúlan og sernámsøkið,
- Forskipan til lönarkoyringar fyri fólkaskúlan og sernámsøkið
- Umsita ársverkið fyri fólkaskúlan
- Fíggjarmál innan skúlaøkið, háskúlar, húsarhaldskúla og frítíðarundirvísingina
- Námsfrøðiligt eftirlit við frískúlum og skúlatilboði til ung við breki o.l..

Miðnám- og hægri undirvísing

- Fyrisita og samskipa næmingaupptøkuna til miðnámsskúlarnar

- Umsita felagskontur fyri miðnám- og maritimu skúlarnar
- Hava innlit í virkseimi og fíggarviðurskipti í stovnum og skúlum, herundir eisini Setrið.

Atknýttir stovnar

- Allar uppgávur, sum hava ligið hjá stovnunum. Saman at arbeiða fyri at fáa samskipanarfyrirminur
- Studni avgreiða lestrarstuðul og skipa hagtøl um lesandi
- Yrkisdepilin rakstur og menning av yrkisútbúgvingarøkinum
- Próvstovan royndarhald í undirvísingarverkinum og eftirmetingar
- Musikkskúlin yvirskipað ábyrgd, setanir og lønarútgjaldingar

Starvsfólk

Undirvísingarstýrið má hava teir neyðugu starvsfólkaførleikarnir, sum skulu til fyri at loysa uppgávnar, sum eru. Eisini má talið á starvsfólkum verða nóg stórt til, at allar uppgávnar verða loystar.

Undirvísingarstýrið kemur at verða ein fyrisitingarlig eind, sum bindir saman fleiri verandi stovnar, og roknað verður við, at tað verður ein fyrimunur, at alt verður skipað undir einum.

Tann størsti starvsfólkabólkurin kemur úr Mentamálaráðnum, har tær rakstrarligu og fyrisitingarligu uppgávnar hava ligið. Ein størri miðsavnan um uppgávuna kann verða við til styrkja virkisfæri í skipanini sum heild.

Orka verður eisini flutt úr Sernám í Undirvísingarstýrið, av tí at uppgávnar viðvíkjandi tímabýti og samskipti við skúlarnar um hetta, ikki longur liggja í Sernám. Ein betri loysn á teimum skipanarligu og bygnaðarligu viðurskiptunum innan sernámsfrøðiliga økið í fólkaskúlanum, kann verða við til at tryggja, at eitt betri fakligt tilboð verður veitt innan fyri karmarnar, sum eru.

Afturat hesum koma øll starvsfólkini við frá atknýttum eindunum. Arbeiðið í Undirvísingarstýrinum eigur at verða skipað soleiðis, at tað ber til at gagnnýta allar starvsfólkaførleikarnar, sum eru. Hóast identitetirnir hjá teimum ymsu eindunum verður varðveittur.

Størsti einstaki starvsfólkabólkurin í Undirvísingarstýringum er “leiðarar/fakfulltrúar”, sum eru 15 í tali. Í hesum bólkinum eru bæði leiðarar og fulltrúar, sum hava fakligt innlit í tey ymsu økini. Tað verður lagt upp til, at leiðararnir ikki hava leiðsluuppgávuna burturav, men kunnu luttaka í málsviðgerðini eisini. Hetta er vanlig galdandi fyri allar smærri stovnar. Tó mugu leiðararnir sambært lóg hava heimildirnar, sum eru ásettar í lógini – ella má stjórin í Undirvísingarstýrinum verða settur sum stjóri á atknýttum eindum.

Førleikarnir og starvsfólk, sum mugu verða í Undirvísingarstýrinum, eru:

| | Úr MMR | Úr Sernám | Studni | Prófstovan | Yrkisdeplilin | Musikkskúlin | Íalt |
|--------------------------|--------|-----------|--------|------------|---------------|--------------|------|
| Undirvísingrastýrið | | | | | | | |
| Stjóri | 1,0 | | | | | | 1,0 |
| Leiðarar/fakfulltrúar | 5,0 | 2,0 | 1,0 | 3,0 | 3,0 | 1,0 | 15,0 |
| Løgfrøðingar | 1,0 | | | | | | 1,0 |
| Fíggjarfulltrúar | 2,0 | | 1,0 | | | | 3,0 |
| Lønarfulltrúar | 1,0 | 1,0 | | | | | 2,0 |
| Skrivarar/ málsviðgerðar | 1,0 | | 3,0 | 4,0 | 1,0 | | 9,0 |
| Journalfólk | 0,5 | | | | | | 0,5 |
| Móttøka | 0,5 | | | | | | 0,5 |
| Bókhald | 0,5 | | | | | | 0,5 |
| Íalt | 12,5 | 3,0 | 5,0 | 7,0 | 4,0 | 1,0 | 32,5 |

Løgfrøðiliga

Delegatiónsskriv

Allar fyrisitingarligar rakstraruppgávur innan hetta økið verða fluttar úr Mentamálaráðnum til Undirvísingarástýrið við delegatión.

Ráðgeving

Løgfrøðilig ráðgeving til skúlastjórar hevur verið ein trupulleiki, tá ið fyrisitingin hevur ligið inni í Mentamálaráðnum, av tí at ráðið eisini er kærmyndugleiki. Hetta verður øðrvísi í Undirvísingarástýrinum, sum ikki kemur at verða kærmyndugleiki. Eitt krav fyri, at hetta lögfrøðiliga letur seg gera, er, at Mentamálaráðið ikki viðger mál saman við Undirvísingarástýrinum. Møgulig lögfrøðilig ivamál um hetta mugu greinast nærri. Hetta kann møguliga gerast við at ein samtaksleiðsla verður skipað fyri Mentamálaráðið, Undirvísingarástýrið og Nám/Sernám.

Fíggjarliga

Fíggjarætlan skal leggjast fyri Undirvísingarástýrið, har fleiri kontur innganga. Hesar eru serliga Mentamálaráðið og Sernám. Eitt fyrisitingarligt býtið skal gerast fyri fíggjarárið 2018, sum landsstýriskvinnan tekur avgerð um. Fyri fíggjarlógina fyri 2019 skal endaliga býtið verða gjørt.

Allir teir atknýttu stovnarnir hava egið rakstrarstað á fíggjarlógini og í fyrstu syftu heldur hetta áfram. Tørvur verður á at gera millumrokningar fyri rakstraruppgávur í 2018. Møguliga skal alt leggjast á eina høvuðskontu fyri fíggjarlógina í 2019.

Høli

Undirvísingarástýrið skal húsast í Hoyvíksvegi 72 saman við Námi.

Studni skal flyta inn í bygningin og somuleiðis starvsfólkaorkan, sum skal flyta frá Sernám. Hinir atknýttu stovnarnir eru í bygninginum frammanundan, so neyðugt er ikki at hugsa um pláss til hesi.

Nám

Høvuðsuppgáva

Nám er stovnur undir Mentamálaráðnum, sum veitir tænastr og undirvísingarmiðlar til skúlaverkið.

Høvuðsvirkisøkini eru at útvega fjølbroyttar undirvísingarmiðlar - prentað og talgilt tilfar, undirvísingarportalurin Snar, faklig og undirvísingarlig ráðgeving, skeiðsvirksemi, miðlasavn og útlán, KT-samskiftisskipan og skeið.

Nám er ein samanlegging av Skúlabókagrunninum, Landsmiðstøðini fyri undirvísingaramboð og KT fyrisingina hjá skúlaverkinum, sum varð framd í 2010.

Nám samskiftir við skúlar, lærarar, skeiðshaldarar, bókaútgevarar, KT-veitarar o.o..

Námsfrøðilig menning og ráðgeving

Tá ið Nám varð skipað, var námsfrøðilig ráðgeving ein partur í ætlanini. Hetta er ein av uppgávuunum, sum er blivin niðurreiðfest í samanleggingini, fyri at geva størri rúmd til útgávuvirksemi. Tíðin er nú komin at seta økt fokus á henda partin í virkseminum og at víðka um stovnin, so hann blívur tann námsfrøðiligi menningardepilin, sum alla tíðina hevur verið visiúnin.

Nám skal verða ein námsfrøðiligur menningardepil, sum støðugt skal hava fokus á, hvussu útbúgving kann verða ment í øllum liðum.

Lærugreinaráðgevingin í bæði fólkaskúlanum og miðnámskúlanum verður endurskapt og víðkað. Hetta er við fólk, sum eru sett sum lærarar í skúlanum, sum fáa tímar til fakráðgevingina nakrar tímar um vikuna. Tey skulu samstundis hava ein leiðandi leiklut í mun til menningina av námsætlanunum innan fyri ta ávísu lærugreinina. Til hetta kunnu tey hava ein bólk afturat sær og at arbeiða upp ímóti. Málið við hesum er, at skúlin støðugt heldur seg dagfórðan við tí, sum hendir innan fyri fakið. At skipað verður fyri fakligum skeiðum og møguligum vitjanum av útlendskum fakráðgevu, tá tørvur er á tí.

Nøkur væl skikkað fakfólk skulu harumframt setast fulla tíð á námsfrøðiliga menningardeplinum og hava sum uppgávu at vera slóðarar og kveikjarar fyri menningina í skúlanum og dagstovnum. Eisini er týðningarmikið, at gott samband er við Námsvísindadeildina á Fróðskaparsetrinum, sum útbýr bæði námsfrøðingar og lærarar. Harumframt stendur Námsvísindadeildin fyri námsfrøðiligu útbúgvingini (NÚ) hjá miðnámskúlalærarum.

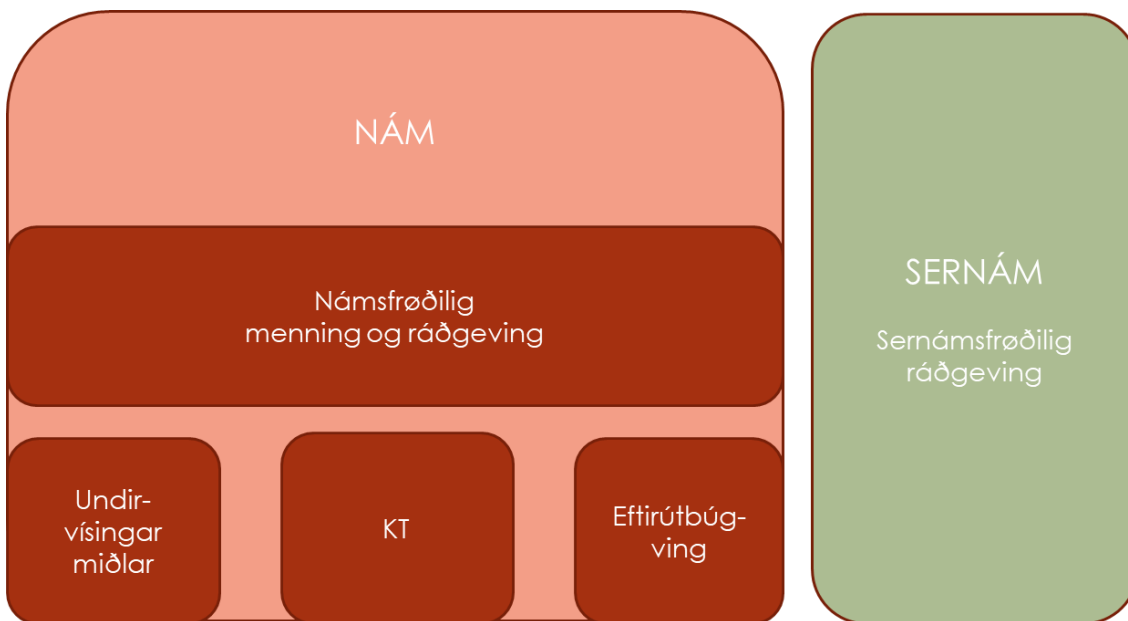
Sernámsfrøðiliga ráðgevingin skal harumframt skipast sum ein eind, sum hevur eitt ávíst knýti til Nám í síni ráðgeving í skúlaverkinum og dagstovnaðkinum. Hetta hevur við sær, at tey flestu fakfólkini, sum í dag arbeiða innan fyri Sernám, koma at verða partur í einum størri námsfrøðiligum umhvørvi. At skapa eitt tættari samband millum normaløkið og serøkið kann verða ein styrki fyri bæði økini. Hvussu tætt knýtið skal verða, skal viðgerast nærri í tilgongdini.

Helst fara fleiri av hesum funktiónum at vera organisatoriskar eindir, har stjórin ella stjórnir hava samskipandi og stýrandi leiklutin fyri heildini.

1. Fakráðgeving/lærugreinaráðgeving
2. Sernámsfrøðilig ráðgeving
3. Útvega undirvísingartilfar
4. Royndar- og próvtøkuhald
5. KT skipanir
6. Eftirútbúgvingar og skeið

Bygnaður

Stjórin í Námi skal skipa bygnaðin. Í myndini niðanfyrri eru tær ymsu virkiseindirnar vístar. Uppraðfesta uppgávan við námsfrøðiligari menning og ráðgeving er avmyndað sum ein tvørgangandi funktión í Námi. Eitt tætt knýti skal verða við Sernám, sum tó skal skal verða ein sjálvstøðug organisatorisk eind.



Deiluppgávarnar

Námsfrøðilig menning

Skipað verður ein tvørgangandi menningareind við atlit at námsfrøðiligari, sernámsfrøðiligari og fakligari menning, har ráðgevingarparturin verður staðsettur og dagliga arbeiðið við námsætlanum. Stovnurin eigur umframt at hava tilknýti til Mentamálaráðið og Undirvísingarstýrið eisini at hava tætt samband við fólka-, vinnu- og miðnámsskúlar, Setrið og stovnar á mentanarøkinum.

Byrjað verður við eini ráðgevingarskipan, sum fatar um lærugreinaráðgeving, fakliga og nám-, og sernámssfrøðiliga ráðgeving, námsætlanir, ráðgeving innan próvtøkugerð, trivnað og skúlamenning. Umráðandi er, at bæði ráðgevar og lærugreinaráðgevar røkja ráðgevarastarvið sum part av sínum lærarayrki. Sernámsfrøðiliga ráðgevingin er øðrvísi skipað innihaldsliga og setanarlaga. Ráðgevingarskipanin

kann verða sett í verk í stigum yvir trý tey næstu skúlaárin og ment at fata um fleiri partar og ikki minst samstarvspartar.

Setast skal ein ábyrgdarpersónur í fakligu, náms-, sernámsfrøðiligu eindini umframt lærugreinaráðgevar innan ymsu fakøkini. Sernámsfrøðiligu ráðgevarnir í Sernámi verða knýttir at hesi eind. Avgjørt er ikki, hvussu hetta kann verða gjørt.

Dagliga arbeiðið við námsætlanum verður skipað í Námi, har ráðgeving, viðgerð og tilráðing um dagføringar verður partur av arbeiðnum hjá fakligu, náms-, og sernámsfrøðiligu menningini, meðan Mentamálaráðið hevur yvirskipað ábyrgd av námsætlanum við atliti at góðkenning, nýgerð og dagføringum.

Uppgávnar verða í høvudsheitum:

- at svara og avgreiða fyrispurningar á útbúgvingarøkinum, sum taka støði í námsætlanunum
- at ritstjórna nýggjum námsætlanum eftir umbøn frá Mentamálaráðnum
- at eftirmeta og gera uppskot um dagføringar til Mentamálaráðið
- at taka ímóti og viðgera uppskot um broytingar ella rættingar í námsætlanunum
- at leggja til rættis og skipa samskiptið við ráðgevar, ið varða av teimum ávísu námsætlanunum og læriðkjunum
- at gera vegleiðingar til námsætlanir og kunngerðir á økinum
- at leggja til rættis og taka støðu til, hvussu eftirmeting og próvtøka verða framd samsvarandi námsætlanunum
- at umsita og menna heimasíðuna við námsætlanum, sum skal vera ein almennur portalur, har øll tann fyrisitingarluga kunningin um námsætlanir er samskipað
- at skipa fyri almennu kunningini um námsætlanir og fyriskipanir, sum eru knýttar at námsætlanunum og undirvísingini
- at fylgja við tí, sum fyriferst innan gransking og menning á námsfrøðiliga økinum, serstakliga tá ið talan er um námsætlanararbeiði og kunning í hesum sambandi

Knýti til Sernám

Sernám verður varðveittur sum stovnur, men fysiskt fluttur saman við Nám á Hoyvíksveg 72.

Sernámsfrøðilig ráðgeving eigur at verða tøtt knýtt at aðrari fakligari og námsfrøðiligari ráðgeving umframt, at verða knýtt at undirvísingarmiðlum, KT økinum og skeiðsvirksemi.

Sambært kunngerð nr. 38 frá 21. apríl 2016 um serundirvísing, serligan tørv og sernámsfrøðiligan stuðul er sernámsfrøðilig ráðgeving skipað í stovninum Sernám til at ráðgeva, samskipa og samstarva um serundirvísing, serligan tørv og sernámsfrøðiligan stuðul. Sernám hevur sum arbeiðsuppgávu at skipa fyri og ráðgeva í øllum sernámsfrøðiligum spurningum, at gera kanningar og veita stuðul og vegleiðing, so at allir næmingar mennast. Sostatt skal Sernám veita stovnum og skúlum dygdargóða fakliga ráðgeving í sálarfrøðiligum og sernámsfrøðiligum spurningum.

Undirvísingarmiðlar

Stórus partur av virkseminum hjá Námi fatar um at útvega skúlaverkinum dygdargóðar undirvísingarmiðlar. Útgávuvirksemið er heimilað og skipað sbrrt. Løgtingslóg nr. 53 frá 15. mai 2014 um at útvega undirvísingarmiðlar o.a.

Undirvísingarmiðlar eiga ein stóran leiklut í sambandi við læring og málsligu menningina hjá børnum og ungum, tí eigur áherðsla at verða lögð á fjøltáttað námsfrøðiligt og fakligt útgávuvirksemið. Visjónin er, at allar lærugreinir í fólkaskúlanum skulu hava eina uppruna føroyska ella tillagaða grundbók, ið ikki er eldri enn

10 ár, og at allar kravdar lærugreinir á B og C stigi í miðnámi skulu hava eina uppruna føroyska, tillagaða ella týdda grundbók, ið ikki er eldri enn 10 ár. Harumframt er ætlanin, at lærugreinir á A, B og C stigi, sum nógvir næmingar velja, eiga at hava eina uppruna føroyska, tillagaða ella týdda grundbók.

KT

KT- økið í skúlaverkinum er savnað í Námi og felags skipanir, sum samstarva, verða gjørdar. Tær skipanir, sum eru við Snar-portalinum og S-bókum verða mentar, og skipan verður funnin fyri tøkniliga partin í próvtøkum, landsroyndum, PISA og innanhýsis efttrmeting í skúlunum.

Nógv er hent á kt-økinum síðstu tíðina, har stórar broytingar/dagføringar eru framdar. FirstClass er farið í søguna, og Office 365 er implementerað í føroyska fólkaskúlanum. Umsitingar- og fíggjarbyrðan er soleiðis partvís miðfirrað. Undirstøðukervið hevur avbjóðingar, tí í løtuni eru einar 4-5 skipanir, sum ikki tosa saman, tosað verður um ein servara fyri alt landið, evt. Microsoft loftservara.

Býtið millum NÁM og kommunurnar eiga at verða dagført, hvør eiga hvørjar uppgávur og harvið eisini rokningar. Hvar standa kt-vørðirnir í hesum. Tað fellur natúrligt onkusvegna, at námsfrøðiligi parturin liggur hjá vørðunum/NÁMi, meðan tøkniligi parturin er kommunurnar. Her mugu neyðugar avtalur og leiðreglur gerast.

Eftirútbúgving

Tað er ein áhaldandi tørvur á eftirútbúgving. Lærarin skal mæta næminginum, har hann er staddur bæði sosialt og fakliga. Samfelagið er í støðugari menning, og nýggj gransking og læring krevja bæði fakliga og didaktiska vitan innan námsfrøði og lærugreinir, sum seta stór krøv til dagfórda útbúgving. Serliga tøkniliga menningin seinastu árin hevur elvt til, at førleikakrøvini broytast munandi skjótari enn bara fyri fáum árum síðani. Eisini broytti hugburðurin til arbeiðslag, at tú skalt arbeiða sjálvstøðugt og í verkætlanum, setur øðrvísi krøv og at undirvísingin er grundað á eitt granskandi arbeiðslag.

Mentamálaráðið hevur arbeitt við at skipa ein eftirútbúgvingardepil, har málið er, at øll starvsfólk í skúlum og á stovnum, sum Mentamálaráðið varðar av, skulu hava møguleika at eftirútbúgva seg á einum og sama staði. Henda skipan er ikki sett í verk, og tí liggja uppgávarnar framvegis í fleiri støðum, í høvuðsheitum í Mentamálaráðnum, á Námi og á Setrinum. Umráðandi er tí, at skipað samstarv er millum partarnar.

Mælt verður til hesa skipan:

- at styttri skeiðini verða fyriskipað á Námi,
- at drúgvri eftir- og framhaldsútbúgvingar verða á Námsvísindadeildini og
- at Ráðleggingarnevndin fyri eftirútbúgving sum samskipan verður knýtt at fakligu, náms- og sernámsfrøðiligu menningini.

Fíggjarliga

Nám heldur á fram sum rakstrareind við teirri fíggjarjáttanini sum er á fíggjarlógini. Afturat hesum skal játtast ein meirjáttan til at taka sær av uppgávanum við námsfrøðiligari menning, herundir námsætlanirnar.

Virksemið hjá Námi verður fíggjað við játtan á løgtingsfíggjarlógini og inntøku frá sølu.

Sernám verður eisini egið rakstarstað á fíggjarlógini.

Møguliga kunnu bæði økini verða undirkonti á eini felags høvuðskonto.

Høli

Nám og Sernám skulu ætlandi hýsast saman á Hoyvíksvegi 72.

Tilgongd, avgerð og verksetan

Tað er landsstýrskvinnan, sum hevur tikið avgerð um at farast skal víðari við ætlaðu bygnaðarbroytingini, sum er lýst í hesum skrivinum.

Tilgongd higartil og hoyring

Ein tilgongd hevur verið innanhýsis í Mentamálaráðnum síðani august mánað 2017, har arbeitt hevur verið við hesi ætlaðu bygnaðarbroytingini. Áðrenn tað hevur spurningurin verið uppi at vent nógva ferðir.

Sum partur í tilgongdini, hevur Mentamálaráðið valt at útseta at seta deildarstjórararvið á Undirvísingardeildini, samstundis sum ráðið hevur yvirtikið leiðsluna av Sernám og Studna, soleiðis at hesar setanir kunnu innganga í nýggju heildina. Stjórararvið á Námi er nýliga sett og er ætlaði bygnaðurin nevndur í hesum sambandi. Setanin av leiðara á Yrkisdeplinum kemur eisini at verða merkt av ætlaðu broytingini.

| Bygnaðarbroytingar í Mentamálaráðnum 2017/2018 | Vika 45, 2017 | Vika 46, 2017 | Vika 47, 2017 | Vika 48, 2017 | Vika 49, 2017 | Vika 50, 2017 | Vika 51, 2017 | Vika 52, 2017 | 1. kv. 2018 | 2. kv. 2018 | 3. kv. 2018 | 4. kv. 2018 |
|---|---------------|---------------|---------------|---------------|---------------|---------------|---------------|---------------|-------------|-------------|-------------|-------------|
| Samlað uppskot | | | | | | | | | | | | |
| Landsstýrskvinnan fingið uppskotið til støðutakan | | | | | | | | | | | | |
| Endaligt uppskot til hoyring internt | | | | | | | | | | | | |
| Bygnaðarbólkurin hjá stjórnarfyrisingini kunnaður | | | | | | | | | | | | |
| Kunning á landsstýrisfundi | | | | | | | | | | | | |
| Støðutakan til bygnaðarbroytingin - principavgerð | | | | | | | | | | | | |
| Kunningarætlan | | | | | | | | | | | | |
| Kunningarætlan um bygnaðarbroytingarnar fyrireikast | | | | | | | | | | | | |
| Kunning fremjast | | | | | | | | | | | | |
| Tilgongd við atknýttum stovnum | | | | | | | | | | | | |
| Nám, Prófstovan | | | | | | | | | | | | |
| Studni, Yrkisdepilin, Musikkskúlin | | | | | | | | | | | | |
| Sernám | | | | | | | | | | | | |
| Avgerð og fráboðan | | | | | | | | | | | | |
| Delegatiónsskriv | | | | | | | | | | | | |
| Leggja ætlan við delegatiónsskriv til Undirvísingarstýri | | | | | | | | | | | | |
| Orða delegatiónsskriv | | | | | | | | | | | | |
| Støðutakan til delegatiónsskriv | | | | | | | | | | | | |
| Fíggjarlig viðurskifti | | | | | | | | | | | | |
| Fíggjarliga býtið fyrireikast | | | | | | | | | | | | |
| Støðutakan til fíggjarliga býtið | | | | | | | | | | | | |
| Fremja broytingarnar í fíggjarligu viðurskiftini | | | | | | | | | | | | |
| Samstarvsparar | | | | | | | | | | | | |
| Byrja kunning til samstarvsparar | | | | | | | | | | | | |
| Kunning av samstarvsþertum heldur fram | | | | | | | | | | | | |
| Hølisviðurskifti | | | | | | | | | | | | |
| Kanna hølisviðurskifti í MMR og Hoyvíksvegi 72 | | | | | | | | | | | | |
| Fyreika fráboðan um hølisviðurskifti | | | | | | | | | | | | |
| Fráboðað hølisviðurskifti og avtala tilgongd | | | | | | | | | | | | |
| Fyreika broytingar í hølisviðurskiftinum at fremja skjótast | | | | | | | | | | | | |
| Starvsfólkaviðurskifti | | | | | | | | | | | | |
| Fyreika lýsing eftir stjóra til Undirvísingarstýrið | | | | | | | | | | | | |
| Søkja eftir stjóra til Undirvísingarstýrið | | | | | | | | | | | | |
| Søkja eftir leiðarar til Studna/fulltrúa ÚS | | | | | | | | | | | | |
| Byrja tilgongd um starvsfólkabýtið millum MMR og ÚS | | | | | | | | | | | | |
| Starvsfólkabýti tilgongd | | | | | | | | | | | | |
| Støðutakan til starvsfólkabýtið | | | | | | | | | | | | |
| Starvsfólkabroytingar fremjast | | | | | | | | | | | | |

Øll starvsfólk í Mentamálaráðnum hava luttikið á tveimum 2-daga arbeiðsseminarum, har ætlanin hevur verið viðgjørð. Tann fyrri var 28. og 29. august og seinna var 24. og 25. oktober. Bæði arbeiðsseminarini vóru á Hotel Føroyum og var vinnusálarfrøðingurin Helgi Rasmussen ráðgevi á báðum. Í millum arbeiðsseminarini hava trýggir arbeiðsbólkar arbeitt við bygnaðinum v.m. fyri ávikavist Mentamálaráðið, Undirvísingarstýrið og broytta Nám.

Samlaða samanskriðu uppskotið eftir seinna arbeiðsseminar varð síðani lagt til landsstýriskvinnuna at taka støðu til. Eftir smávegis tillagingar var uppskotið síðani sent til hoyringar innanhýsis í Mentamálaráðnum, sum var liðug 28. november. Tað vóru mest tekniskar rættingar, sum blivu gjørdar áðrenn endaliga uppskotið var lagt fyri landsstýriskvinnuna at taka støðu til.

Verksetingin er lögð til rættis, sum lýst í talvuni omanfyri. Tíðarætlanin er broytt í mun til hana, sum var lögð fram á seinasta arbeiðsseminari, har málið var, at alt skuldi verða komið upp á pláss áðrenn 2017 er komið at enda.

Neyðugt er at taka atlit til starvsfólkastøðuna í Mentamálaráðnum í løtuni, har fleiri hava verið rakt av sjúku, samstundis sum fleiri ósett størv eru – eisini í sambandi við at Mentamálaráðið hevur yvirtikið leiðsluna á undirliggjandi stovnum.

Verksetingarætlanin er lögð til rættis soleiðis, at tá ein prinsippavgerð um bygnaðarbroytingina er tikin eftir, at uppskotið hevur verið til innanhýsis hoyring, so verður farið til verka. Kunnast skal um ætlanina og allir partar skulu verða tiknir við. Stjórarstýrið í Undirvísingarstýrinum verður lýst leyst, men viðkomandi, sum verður settur, verður í fyrstu atløgu deildarstjóri í Mentamálaráðnum og verður við til at skipa ta nýggju eindina.

Tá ið teir flestu smálutir eru komnir upp á pláss í 2018, kann formliga uppdeilingin verða gjørd.

.

Politisk kunning og avgerð

Bygnaðarbólkurin hjá stjórnarfyrisingini hevur eisini fingið uppskotið til kunningar og møguligar viðmerkingar.

Um tørvur er á tí, kann samlaða landsstýrið verða kunnað.

Kunningarætlan

Ein kunningarætlan skal verða fyrireikað, sum kann verða sett í verk, tá ið avgerðin er tikin í viku 49/50. Kunningarætlanin rættar seg móti øllum viðkomandi pørtum og er støðutakan til málbólkar ein partur í arbeiðinum.

Atknýttu stovnarir

Teir atknýttu stovnarir skulu kunnast um samlaðu ætlanina. Allir stovnarir hava fingið kunning, tá ið tilgongdin byrjaði, so tað er ikki heilt nýtt, sum nú verður lagt fyri teir. Tað bleiv greitt frá fyri teimum tá, at ein fortreyt fyri, at nøkur broyting bleiv gjørd á øðrum økjum, var, at Mentamálaráðið bleiv umskipað.

Tá ið hetta er avgjørt, er tíð at fara víðari. Tað er týðningarmikið, at teir atknýttu stovnarir eisini kunnu hava sína tilgongd og viðgera yvirgongdina til tað nýggja.

Tað er eitt sindur ymiskt, hvussu nógv tíð henda tilgongdin kemur at taka, men roknað verður við, at tað mesta er ligðugt í 1. ársfjórðingi í 2018. Roknað verður við, at tað kemur at taka longri tíð á Sernám, so tíð er sett av til tað mesta av 2018 – men tað vil tíðin vísa.

Fyri at røkka ætlaðu fyrimununum er eisini neyðugt, at tilgongdin við at fáa eina felags visjón heldur á fram eftir at stovnarnir eru lagdir saman,

Delegatiónsskriv

Avgerandi fyri, at nýggja skipanin við einum Mentamálaráði og einum Undirvísingarstýri løgfrøðiliga skal fáast at virka, er, at uppgávu- og ábyrgdarbýtið er greitt frá byrjan. Helst heilt niður í minstu smálutir. Roknast má tó við, at tað kemur at verða ein skiftistíð, har ógreiðir mugu fáast upp á pláss.

Eitt delegatiónsskriv skal gerast, har farið verður alt málsøkið hjá landsstýriskvinnuni ígjøgnum fyri at siga, hvør hevur ábyrgd av hvørjum. (*Sí fylgiskjal 1*)

Avvarðandi fakfulltrúar skulu innan síni egnu umsitingarøki gera uppskot til delegatiónsskriv eftir forleggi, sum var brúkt, tá ið delegatiónsskriv varð skrivað viðvíkjandi Próvstovuni. Løgfrøðingarnir skulu samskipa hetta arbeiði, og leiðslan skal síðani viðgera tey.

Landsstýriskvinnan skal formliga seta tey í verk. Hóast ein uppgáva verður delegerað, so liggur ábyrgdin framvegis hjá landsstýriskvinnuni í síðsta enda.

Ein annar løgfrøðiligur spurningur, sum má avklárast, er spurningurin um, hvussu Mentamálaráðið og Undirvísingarstýrið kunnu arbeiða tætt saman á nøkrum økjum og samstundis ikki á øðrum. Her verður hugsað um, at Undirvísingarstýrið skal kunna veita stovnum og skúlum løgfrøðilig ráð, samstundis sum Mentamálaráðið kann vera kærustovnur í teimum somu málunum. Hinvegin skulu Mentamálaráðið og Undirvísingarstýrið arbeiða tætt saman um fíggjarligu stýringina og fíggjarlógararbeiðið.

Fyribilskanningar hava víst, at hetta møguliga kann gerast við at skipa eina samtaksleiðslu.

Fíggjarlig viðurskifti

Tað eru tvey fíggjarlig viðurskifti í sambandi við umskipanina av Mentamálaráðnum. Annað er rakstrarútreiðslurnar hjá fyrisitingunum. Hitt er ábyrgdarbýtið av teimum ymsu rakstrarstøðunum á §7 á fíggjarlógini.

Viðvíkjandi rakstrarútreiðslunum skal gerast upp, hvussu stór fíggjarorka skal verða í teimum einstaku eindunum. Í fyrstu atløgu er ætlanin, at hetta verður gjørt fyrisitingarlíga út frá avgerð hjá landsstýriskvinnuni, tá ið hetta er gjørt upp.

Tað koma at verða millumrokningar millum ymsar rakstrarkonti. Her er serliga talan um Mentamálaráðið, Undirvísingarstýrið og Nám. Í ávísan mun eisini fólkaskúlaáttanina og játtanina til miðnámsøkið.

Viðvíkjandi samlaðu fíggjarlógini má verða farið ígjøgnum allar rakstrarkonturnar á §7 fyri at taka støðu til, hvørjar konti Undirvísingarstýrið skal hava uppfylgingina fyri. Hetta kemur so at verða ein partur av delegatiónsskrivinum frá landsstýriskvinnuni til stjóran í Undirvísingarstýrinum. (*Sí fylgiskjal 2*)

Samstarvspartar hoyring

Tað eru nógvir áhugapartar, sum hava sjónarmið um, hvussu Mentamálaráðið eigur at verða skipað og virkað. Tað snýr seg serliga um fakfeløg, sum umboða sjónarmið hjá starvsfólkum, sum kunnu føla seg ótrygg við broytingunum. Hetta er bæði starvsfólk í Mentamálaráðnum og undirliggjandi skúlum og stovnum.

Í tilgongdini er umráðandi, at áhugapartarnir eru væl kunnaðir og hoyrdir.

Hølisliga

Ætlanin er, at bygningurin á Hoyvíksvegi 72 skal verða til Undirvísingarverkið burturav.

Í bygninginum skulu Undirvísingarstýrið, saman við teimum atknýttu stovnunum, Nám og Sernám húsast. Neyðugt verður helst at gera onkrar tillagingar í bygninginum, fyri at hetta skal verða møguligt. Farast skal undir hetta arbeiði sum skjótast eftir at avgerð um broytingina er tikin.

Mentamálaráðið skal flyta í onnur høli, sum helst skulu verða so tætt hinum stjórnarráðunum í Tinganesi sum møguligt. Talan má verða um høli, sum eru virðilig fyri eitt landsstýrisfólk, sum hevur nógvar umboðandi uppgávur. Tað má verða eini høli, sum kunnu hýsa um leið 15-20 starvsfólkum. Onkrir móguleikar hava verið nevndir og arbeiðast skal víðari við hesum, so skjótt, sum avgerðin er tikin.

Starvsfólkaliga

Tá ið prinsippavgerðin er tikin um nýggja bygnaðin, verður lagt upp til at søkt verður eftir stjóra til Undirvísingarstýrið so skjótt sum møguligt. Nýggi stjórin skal í fyrstu syftu virka sum deildarstjóri í Mentamálaráðnum. Viðkomandi skal luttaka í tilgongdini við uppbygginginum av starvsfólkaorkuni í Mentamálaráðnum.

Starvsfólkaorkan í Mentamálaráðnum skal bítast millum nýggja Mentamálaráðið og Undirvísingarstýrið. Tað er týðningarmikið, at hetta verður gjørt í eini tilgongd, har starvsfólk hava móguleika fyri at verða hoyrd. Í fleiri førum er tað upplagt, hvar ta einstaka starvsfólkið natúrliga eigur at starvast í tí broytta bygnaðinum, men tað eru fleiri starvsfólk, sum kunnu verða á báðum støðum. Tað er tørvur á øllum og meiri enn tað, so tað er ikki nakar vandi fyri, at tað ikki er pláss fyri øllum.

Tilgongdin við starvsfólkabýtinum fer at verða gjørd í eini tilgongd, sum fer at innihalda umleið hesi stigini:

1. Fundur millum álitisfólk og aðalstjóra um, hvussu tilgongdin skal verða skipað
2. Tilgongd, har starvsfólk og leiðsla seta fram og viðgera ynskini
3. Uppskot til starvsfólkabýtið til hoyringar hjá starvsfólkum
4. Støðutakan til starvsfólkabýtið
5. Starvsfólkabýtið fremjast til ávíst tíðspunkt

Søkt kann eisini verða eftir stjóra til Studna, tá ið prinsippavgerðin er tikin. Møguligt er eisini at stjórin í Undirvísingarstýrinum formliga eisini er stjóri í Studna og at ein eindarleiðari verður settur fyri Studna. Hetta soleiðis, at tryggja verður ein betri samhangur. Ætlanin er, at hesin eisini skal virka sum málsviðgeri í Undirvísingarstýrinum, hóast Studni skal hava fyrstu raðfesting.

Fylgiskjal 1: Málsoðkjabytið lögmanns til mentamál

Kapittul 9

Landsstýrismaðurin í mentamálum

Fyrisingarheimildir

§ 43. ^{1) 2)} Landsstýrismaðurin í mentamálum hevur tær fyrisingarheimildir, sum eru hjá landsstýrinum í hesum lógum:

| | | |
|--|--------------------------------|-----|
| | | |
| 1) Lov nr. 88 af 15. maj 1903 om Valgmenigheder , sbr. ræðislógini § 2. | | R |
| 2) L. nr. 128 af 28. april 1916 om Afstaaelse af Grund til Kirker og Kirkegaarde, sbr. ræðislógini § 2. | | R |
| 3) A. nr. 441 af 21.11.1923 hvorved Lov nr. 353 af 7. August 1922 om den offentlige Fred paa Folkekirkens Helligdage samt Grundlovsdagen sættes i Kraft på Færøerne, § 2 b, sbr. ræðislógini § 2. | | R |
| 4) Ll. nr. 19 frá 16. september 1948 um friðan av fornminnum og bygningum. | | R |
| 5) Ll. nr. 32 frá 2. mai 1952 um fornminnissavn . | | R |
| 6) Ll. nr. 26 frá 17. august 1955 um Føroya Náttúrugripasavn . | | R |
| 7) Ll. nr. 29 frá 24. apríl 1957 um Havnar Skansa . | | R |
| 8) L. nr. 225 af 31. mai 1968 om anmeldelse af fødsler og dødsfald , § 4. | | R |
| 9) Ll. nr. 17 frá 9. mai 1972 um bygðasøvn við mentunarsøguligum virksemi. | | R |
| 10) Ll. nr. 58 frá 2. oktober 1978 um skúlafyrising . | | R |
| 11) Ll. nr. 101 frá 1. desember 1978 um studning til fólkaháskúlar , tó ikki § 3, nr. 5 og § 4. | | R/S |
| 12) Ll. nr. 69 frá 28. mai 1980 um læraraútbúgving . | | R |
| 13) Ll. nr. 63 frá 23. juni 1983 um bústaðarhús til fólk í útbúgving. | | R/S |
| 14) Ll. nr. 70 frá 30. juni 1983 um fritíðarundirvísing v.m. | Kunngerð gerast um bítislyklar | S |
| 16) Ll. nr. 93 frá 4. oktober 1984 um biografar . | | R |
| 17) Ll. nr. 62 frá 9. juni 1988 um ávísar skúlar . | | R |

| | | |
|---|--|-----|
| 18) Ll. nr. 49 frá 28. apríl 1992 um Føroya Landsskjalasavn . | | R |
| 19) Ll. nr. 66 frá 13. mai 1992 um húsarhaldsskúlar , tó ikki § 10, stk. 3 og § 11, stk. 2, nr. 3. | | R/S |
| 20) Ll. nr. 103 frá 26. juli 1994 um stýrisskipan Føroya, § 51 og § 54, stk. 2, hvat viðvíkur samskifti landsstýrisins mótvegis donskum stjórnarráði , sum umsitur samsvarandi málsøkið í Danmark. | | R |
| 21) Ll. nr. 106 frá 29. juni 1995 um studentaskúlar m.v. | | R/S |
| 22) Ll. nr. 107 frá 29. juni 1995 um skeið til hægri fyrireikingarpróvtøku v.m. | | R/S |
| 23) Ll. nr. 125 frá 20. juni 1997 um fólkaskúlan . | | R/S |
| 24) Ll. nr. 94 frá 29. desember 1998 um yrkisútbúgvingar . | | R/S |
| 25) Ll. nr. 106 frá 29. desember 1998 um yrkisskúlar . | | R/S |
| 26) Ll. nr. 107 frá 29. desember 1998 um støðisútbúgving innan fyrisitingar-, handils- og skrivstovuøkið (FHS-útbúgvingar). | | R/S |
| 27) Ll. nr. 41 frá 23. apríl 1999 um støðisútbúgving innan tøkni (SIT-útbúgvingar). | | R/S |
| 28) Ll. nr. 42 frá 23. apríl 1999 um hægri tøkniliga próvtøku (HT-útbúgving). | | R/S |
| 29) Ll. nr. 43 frá 23. apríl 1999 um hægri handilspróvtøku (HH-útbúgving). | | R/S |
| 30) A. nr. 885 af 8. desember 1999 om ikrafttræden for Færøerne af lov om begravelse og ligbrænding (Begravelsesloven), sbr. ræðislógini § 2. | | R |
| 31) A. nr. 888 af 8. desember 1999 om ikrafttræden for Færøerne af lov om folkekirkens kirkebygninger , sbr. ræðislógini § 2. | | R |
| 32) Ll. nr. 67 frá 10. mai 2000 um dagstovnar og dagrøkt , tó ikki § 6 a og kærsmål, sbr. § 11 viðvíkjandi fríplássum. | | R/S |
| 33) Ll. nr. 83 frá 17. mai 2000 um eftirskúlar . | | R/S |
| 34) Ll. nr. 84 frá 17. mai 2000 um Mentanargrunn Landsins. | | R |
| 35) Ll. nr. 55 frá 24. apríl 2001 um útbúgving av manning á skipum o.ø. | | R/S |
| 36) Ll. nr. 79 frá 8. mai 2001 um bókasøvn . | | R |
| 37) Ll. nr. 85 frá 15. mai 2001 um gransking . | | R |

| | | |
|--|--|--------|
| 38) A. nr. 37 frá 22. januar 2002 om ikrafttræden for Færøerne af lov om ægteskabs indgåelse og opløsning, § 13, § 14, stk. 2, § 15, § 18, stk. 3 (kirkjulig vígsla) og § 20, stk. 1, sbr. ræðislógini § 2. | | R |
| 39) Lf. nr. 42 frá 26. mars 2002 um útbúgvingar innan fiskiídnað og havbúnað . | | R/S |
| 40) Lf. nr. 46 frá 26. mars 2002 um frískúlar . | | R/S |
| 41) Lf. nr. 2 frá 22. januar 2003 um útbúgving av sjúkrarøktarfrøðingum . | | R |
| 42) Lf. nr. 67 frá 2. mai 2003 um skúlatilboð til ung við breki . | | R/S |
| 43) Lf. nr. 68 frá 2. mai 2003 um Tjóðpall Føroya og stuðul til leiklist v.m. | | R |
| 44) Lf. nr. 22 frá 17. mai 2004 um yrkisskeið . | | R/S |
| 45) Lf. nr. 92 frá 21. desember 2004 um vernd av fornlutum í havinum . | | R |
| 46) Lf. nr. 37 frá 26. apríl 2005 um at digitalisera Útvarp og Sjónvarp Føroya. | | R |
| 47) Lf. nr. 49 frá 9. mai 2005 um stuttar framhaldsútbúgvingar á yrkisskúlum. | | R/S |
| 48) Lf. nr. 50 frá 9. mai 2005 um serskúla . | | R/S |
| 49) Lf. nr. 60 frá 17. mai 2005 um stuðul til mentan og list v.m. | | R/Mgr. |
| 50) Lf. nr. 61 frá 16. mai 2006 um kringvarp . | | R |
| 51) Lf. nr. 36 frá 3. mai 2007 um lestrarstuðul . | | R/S |
| 52) Lf. nr. 42 frá 8. mai 2007 um miðlaráð til verju fyri børn og ung. | | R |
| 53) Lf. nr. 60 frá 7. juni 2007 um fólkakirkjuna í Føroyum. | | R |
| 54) Lf. nr. 61 frá 7. juni 2007 um figgjarviðurskifti fólkakirkjunnar . | | R |
| 55) Lf. nr. 27 frá 19. mai 2008 um kirkjuráð og próstadømisráð . | | R |
| 56) Lf. nr. 36 frá 19. mai 2008 um íløgu í kringvarpssendinetið . | | R |
| 57) Lf. nr. 42 frá 26. mai 2008 um at brúka kirkju og um limskap í fólkakirkjuni. | | R |
| 58) Lf. nr. 43 frá 26. mai 2008 um at byggja skúladepil í Tórshavn . | | R |
| 59) Lf. nr. 58 frá 9. juni 2008 um Fróðskaparsetur Føroya . | | R |
| 60) Lf. nr. 57 frá 26. mai 2010 um heilsuútbúgvingar . | | R/S |

| | | |
|---|--|-----|
| 61) Lf. nr. 59 frá 15. mai 2012 um málráð. | | R |
| 62) Lf. nr. 62 frá 15. mai 2012 um gymnasialar miðnámsútbúgvingar. | | R/S |
| 63) Lf. nr. 14 frá 28. februar 2013 um mentanarsøgulig skip. | | R |
| 64) Lf. nr. 48 frá 10. mai 2013 um embæti og størv í fólkakirkjuni. | | R |
| 65) Lf. nr. 53 frá 15. mai 2014 um at útvega undirvísingarmiðlar o.a. | | VN |
| 66) Lf. nr. 67 frá 15. mai 2014 um førleikameting. | | R |
| 67) Lf. nr. 30 frá 30. apríl 2015 um upphavsrett (Upphavsrettarlógin). | | R |
| 68) Lf. nr. 79 frá 22. mai 2015 um skúladepil í Marknagli. | | R |
| 15) Lf. nr. 83 frá 29. mai 2017 um musikksskúlar (Musikksskúlalógin) | | S |

Umsitingarøkið

§ 44. ^{1) 2)} Landsstýrismaðurin í mentamálum umsitur dagstovnar, fólkaskúlamál, ítróttarmál, kirkjumál og onnur trúarsamfeløg, kringvarpssendinet, loftmiðlamál, mentamál (tó ikki viðurskifti viðvíkjandi projektinum Salt á Drelnesi), vinnu- og miðnámskúlamál og vísinda- og granskingarmál. Somuleiðis umsitur hann mál um at gera eina **antikvariska serskipan fyri Koltur.**

R

Stk. 2. ^{1) 2)} Landsstýrismaðurin í mentamálum hevur heimildir landsstýrisins móttvegis:

| | | |
|--------------------------------|--|---|
| 1) Føroya Fólkaháskúla. | | S |
| 2) Føroya Handilsskúla. | | S |
| 3) Frískúlanum, Keldan. | | S |
| 4) Frískúlanum í Havn. | | S |
| 5) Fróðskaparsetur Føroya. | | R |
| 6) Húsarhaldsskúla Føroya. | | S |
| 7) Kirkjubømúrgrunnurin. | | R |
| 8) Klaksvíksgrunnurin. | | ? |
| 9) Kringvarpi Føroya. | | R |
| 10) Listasavni Føroya. | | R |
| 11) Orðabókagrunninum. | | R |
| 12) Stiftsstjórnini. | | R |
| 13) Tekniska Skúla í Klaksvík. | | S |
| 14) Tekniska Skúla í Tórshavn. | | S |
| 15) Tórsvallargrunninum. | | ? |

Løgtingslógaruppskot

§ 45. ^{1) 2)} Landsstýrismaðurin í mentamálum fyrireikar og leggur á landsstýrisfund, til framløgu í løgtinginum, **uppskot til løgtingslógir** á hesum økjum:

| | | |
|--|--|--------|
| 1) Sbr. heimastýrslógini lista A nr. 5: Lærudreingir. | | R |
| 2) Sbr. heimastýrslógini lista A nr. 9: Skúlamál. Harundir hoyra bæði fólkaskúlin, próvskúlar og skeið, læraraskúlin, fólkaháskúlar, eftirskúlar, ungdóms- og kvøldskúlar, húshaldsskúlar, faksúlar sum handilsskúlar, tekniskir skúlar, navigatiónsskúlar o.s.fr. | | R |
| 3) Sbr. heimastýrslógini lista A nr. 10: Skjalasøvn, bókasøvn, gripagoymslur. | | R |
| 4) Sbr. heimastýrslógini lista A nr. 11: Friðan av bygningum. | | R |
| 5) Sbr. heimastýrslógini lista A nr. 14: Sjónleikar- og ljósmyndaloyvi, skemtunarmál. | | R |
| 6) Sbr. heimastýrslógini lista B nr. 1, sbr. Ll. nr. 62 frá 7. juni 2007 um broyting í løgtingslóg um ræði á málum og málsøkjum: Fólkakirkja og tey frá fólkakirkjuni víkjandi trúarsamfeløg og Ll. nr. 35 frá 9. mai 2008 um broyting í løgtingslóg um ræði á málum og málsøkjum: Halgidagslóggáva. | | R |
| 7) Sbr. Ll. nr. 54 frá 11. mai 2009 um broyting í løgtingslóg um ræði á málum og málsøkjum: Upphavsrættur. | | R |
| <i>Ríkislógartilmælisuppskot</i> | | |
| § 46. ^{1) 2)} Sbr. yvirtøkulógini § 1, stk. 2: Stjórnarskipan danska ríkisins, tó bert viðvíkjandi lóggávuni um statens arkiver. | | R |
| <i>Ræði á løgtingsfíggarlógini</i> | | |
| § 47. Landsstýrismaðurin í mentamálum hevur ræði á § 7, mentamál á løgtingsfíggarlógini. | | R/S/R? |
| <i>Tænastuboð</i> | | |
| § 48. ^{1) 2)} Landsstýrismaðurin í mentamálum hevur yvirskipaða eftirlitið við hesum stovnum og hevur heimild at geva teimum tænastuboð: | | |
| 1) á Skúlatrøð. | | S |
| 2) Eiðis skúli. | | S |
| 3) Eysturskúlin. | | S |
| 4) Fámjins skúli. | | S |
| 5) Fuglafjarðar skúli. | | S |

| | | |
|--|--|---|
| 6) Glasir. | | S |
| 7) Haraldssunds skúli. | | S |
| 8) Heilsuskúli Føroya. | | S |
| 9) Hósvíkar skúli. | | S |
| 10) Hoyvíkar skúli. | | S |
| 11) Húsar/Syðradals skúli. | | S |
| 12) Hvalbiar skúli. | | S |
| 13) Hvalvíkar skúli. | | S |
| 14) Kaldbaks skúli. | | S |
| 15) Kollafjarðar skúli. | | S |
| 16) Kunoyar skúli. | | S |
| 17) Kvívíkar skúli. | | S |
| 18) Landsbókasavnið. | | R |
| 19) Landsskjalasavnið. | | R |
| 20) Mentamálaráðið. | | R |
| 21) Miðnám á Kambsdal, heruppií HF skeiðið í Klaksvík. | | S |
| 22) Miðnám í Vestmanna. | | S |
| 23) Miðnámskúlin í Suðuroy. | | S |
| 24) Mikladals/Trøllanes skúli. | | S |
| 25) Musikkskúlin. | | S |
| 26) Mykines skúli. | | S |
| 27) Nám. | | R |
| 28) Nólsoyar skúli. | | S |
| 29) Oyndarfjarðar skúli. | | S |
| 30) Porkeris skúli. | | S |
| 31) Runavíkar skúli. | | S |
| 32) Sandoyar megin skúli. | | S |
| 33) Sands skúli. | | S |
| 34) Sernám. | | S |
| 35) Sjónám. | | S |
| 36) Skála skúli. | | S |
| 37) Skálavíkar skúli. | | S |
| 38) Skopunar skúli. | | S |
| 39) Skt. Frans skúli. | | S |
| 40) Skúlatilboð til ung við breki. | | S |
| 41) Skúlin á Argjahamri. | | S |
| 42) Skúlin í Eysturkommunu. | | S |
| 43) Skúlin á Fløtum. | | S |
| 44) Skúlin á Fossánesi. | | S |
| 45) Skúlin á Giljanesi. | | S |
| 46) Skúlin á Løgmannabreyt. | | S |

| | | |
|---|--|---|
| 47) Skúlin við Streymin. | | S |
| 48) Sørvágs skúli. | | S |
| 49) Stranda skúli. | | S |
| 50) Studni. | | S |
| 51) Sumbiar skúli. | | S |
| 52) Tjóðsavnið. | | R |
| 53) Tofta skúli. | | S |
| 54) Tvøroyrar skúli. | | S |
| 55) Vágs skúli. | | S |
| 56) Velbastaðar skúli. | | S |
| 57) Vestmanna skúli. | | S |
| 58) Viðareiðis skúli. | | S |
| 59) Vinnuháskúlin, herundir Trygdardepilin. | | S |
| <i>Stk. 2.</i> Landsstýrismaðurin í mentamálum hevur, eftir at hava fingið samtykki til tess á landsstýrisfundi, heimild at geva øllum stjórnarráðum og stovnum undir landinum tænastuboðum , hvussu og hvørji staðarnøvn skulu nýtast av teimum í Føroyum. | | R |

Fylgiskjal 2: Grein 7 á fíggjarlógini

| Fíggjarár 2017 | | | | |
|----------------------|---|-------------|--|--|
| Grein 07 Mentamál | | | | |
| Játtanarroknskapur - | | | | |
| Høvuðs Konta 7 | Heiti | Játtan 2017 | | S ella R |
| 11109 | Mentamálaráðið (Rakstrarj.) | 20.167.000 | 1. FÆ og fyrsting herundir lønaryfyrising og starvsfólkamálum 2. Kærir fyrri alla § 7 3. Landsgrannskoðarin fyrri alla § 7 | 1.R 2.R 3.R |
| 23104 | Stýrið (Rakstrarj.) | 3.332.000 | Viðgerð av FÆ | R |
| 23113 | Skúlabókagerð (Rakstrarj.) | 512.000 | 1. Gera reglugerð, 2. viðgera umsóknir, 3. raðfesta játtan og 4. hava eftirlit við latnari játtan | 1. S/R 2. S 3. S/R 4. S |
| 23118 | Nám (Rakstrarj.) | 14.246.000 | 1. Viðgerð FÆ, fíggjareftirlit og 2. seta krøv til stovnin | 1. S 2. R |
| 23122 | Barnabløð (Stuðulsj.) | 253.000 | Roknskapareftirlit | S |
| 23125 | Barnabókaútgáva (Stuðulsj.) | 2.031.000 | Roknskapareftirlit | S |
| 23131 | Próvtøkur (Rakstrarj.) | 10.854.000 | 1. Viðgerð FÆ, fíggjareftirlit og 2. seta krøv til stovnin | 1. S 2. ? |
| 23137 | Meginfelag føroyskra studenta, MFS (Stuðulsj.) | 181.000 | Roknskapareftirlit | S |
| 23140 | Næmingaheim (Stuðulsj.) | 60.000 | Roknskapareftirlit | S |
| 23201 | Fólkaskúlin (Rakstrarj.) | 312.170.000 | 1. Gera reglugerð/meginreglur 2. Tímatilluting 3. Royndar- og menningarvirksommi | 1.S/R 2.S 3.S/R/N |
| 23202 | Sernám (Rakstrarj.) | 73.117.000 | 1. Gera reglugerð/meginreglur 2. Tímatilluting | 1.S/R 2.S |
| 23203 | Stuðul til fólkaskúlar (Stuðulsj.) | 8.280.000 | 1. Ger lógarbroytingar til lógina um Frískúlar (uppskot er gjørt, hvør tekur støðu til uppskotið)? 2. Fyriritir stuðulsveiting, roknskapareftirlit til frískúlar 3. Námsfrøðiligt eftirlit við frískúlum samb. Lógini 4. fyriritir stuðulin til skúlabarnaflutning samb. Lóg 5. Ger reglugerð fyrri stuðul til føroyskar skúlar uttanlands 6. Fyriritir og hevur eftirlit við stuðli til Føroyskar skúlar uttanlands | 1. R 2. S 3. S 4. S 5. S/R 6. S |

| | | | | |
|-------|---|-------------|---|--|
| 23206 | Skúlatilboð til ung við breki (Rakstrarj.) | 3.856.000 | 1. Námsfrøðiligt eftirlit og krøv 2. Fyristing av stuðulsveiting og fíggarligt eftirlit | 1. S 2. S |
| 23210 | Eftirskúlar (Stuðulsj.) | 200.000 | | R |
| 23302 | Studentaskúlin og hf-skeiðið í Eysturoy (Løguj.) | 0 | | landsv |
| 23305 | Miðnámsútbúgvingar (Rakstrarj.) | 213.880.000 | 1. Lógarbroytingar 2. Samráðingar og lønarsáttmálar 3. Stjórasetanir 4. Staðseting av útbúgvingum 5. Fakligt samskipti ella spurningar 6. Fíggarligt samskipti | 1. R 2. S 3. R 4. R 5. S 6. S |
| 23306 | Skúladepil í Suðuroy (Løguj.) | 0 | 1. Ráðið tekur støðu til lógur. 2. Landsverk fremur og fylgir bygging | landsv |
| 23307 | Tekniski skúli í Klaksvík (Løguj.) | 0 | 1. Ráðið tekur støðu til lógur. 2. Landsverk fremur og fylgir bygging | landsv |
| 23309 | Skúladepil við Marknagil (Løguj.) | 98.890.000 | 1. Ráðið tekur støðu til lógur. 2. Landsverk fremur og fylgir bygging | landsv |
| 23311 | Ferðavinnuútbúgving (Rakstrarj.) | 600.000 | 1. Gera reglugerð ella lóg 2. Fíggarætlan og eftirlit | 1. R 2. S |
| 23313 | Fab Lab (Rakstrarj.) | 300.000 | | S |
| 23328 | Studentaskúlin í Hoydølum (Løguj.) | 0 | 1. Ráðið tekur støðu til lógur. 2. Landsverk fremur og fylgir bygging | landsv |
| 23501 | Fólkaháskúlar (Stuðulsj.) | 5.333.000 | 1. Stuðulsfyrising 2. Fíggarligt eftirlit 3. Góðkenningar og námsfrøðiligt eftirlit 4. viðgera umsóknur um stuðul til (nýtt) virksemi | 1. S 2. S 3. S 4. S |
| 23504 | Húsarhaldsskúlar (Stuðulsj.) | 2.233.000 | 1. Stuðulsfyrising 2. Fíggarligt eftirlit 3. Góðkenningar og námsfrøðiligt eftirlit 4. viðgera umsóknur um stuðul til (nýtt) virksemi | 1. S 2. S 3. S 4. S |
| 23505 | Húsarhaldsskúlin í Klaksvík, løgustuðul (Stuðulsj.) | 400.000 | | Bjarni |
| 23507 | Frítíðarundirvísing (Rakstrarj.) | 6.082.000 | 1. Ger av kunngerðum, sum lógini krevur 2. Avgera hvussu býtið skal vera millum tey ymisku stuðulsmøguleikarnar 50% og 100% | 1. R 2. S |
| 23510 | Musikkskúlar (Rakstrarj.) | 13.409.000 | 1. Viðgera FÆ 2. Gera kunngerðir | 1.S 2.S/R |
| 23512 | Stuðul til lesi- og skriviveik (Stuðulsj.) | 0 | Kontan niðurløgd | |
| 23513 | Felagið fyri lesi- og skriviveik (Stuðulsj.) | 1.700.000 | 1. Gera reglugerð 2. Námsfrøðiligt eftirlit | 1.R 2.S |

| | | | | |
|-------|---|-------------|--|----------------------------------|
| | | | 3. Fíggjarligt eftirlit | 3.S |
| 23605 | Maritimir skúlar (Rakstrarj.) | 27.665.000 | 1. Raksturin í Undirvísingarástýrið 2. Innihaldslig krøv til útbúgvingar flytast til Sjóvinnustýrið – liggur náttúrliga har, tí vitanin og tilknýtið til vinnuna er har | 1. S 2. R ella Sjóvinnustýrið |
| 23615 | Fróðskaparsetur Føroya (Løguj.) | 8.000.000 | 1. Ráðið tekur støðu til løgur. 2. Landsverk fremur og fylgir bygging | 1. R 2. LV |
| 23616 | Fróðskaparsetur Føroya (Rakstrarj.) | 88.086.000 | 1. Vera inni í ráðnum | 1. R |
| 23620 | Granskingarráð Føroya (Rakstrarj.) | 2.377.000 | 1. Vera inni í ráðnum | 1. R |
| 23621 | Granskingargrunnurin (Stuðulsj.) | 7.500.000 | 1. Vera inni í ráðnum | 1. R |
| 23624 | ES-granskingarskrá (Stuðulsj.) | 10.500.000 | 1. Vera inni í ráðnum. Sáttmáli gerast 7. hvørt ár. Lógarbundin játtan. | 1. R |
| 23704 | Lestrarstuðul (Lógarb. j.) | 127.511.000 | 1. Stýrið | 1. S |
| 23705 | Lestrarlán (Stuðulsj.) | -3.000.000 | 1. Stýrið | 1. S |
| 24104 | Føroyahús í Danmark (Stuðulsj.) | 2.741.000 | 1. Stýrið | 1. S |
| 24105 | Tiltøk fyri børn og ung (Stuðulsj.) | 0 | 1. Mentanargrunnurin | 1. MGL |
| 24107 | Málráðið (Rakstrarj.) | 1.115.000 | 1. Virkar eftir lóg um Málráð – skal m.a. veljast 4. hvørt ár | 1. R |
| 24110 | Orðabókagerð (Stuðulsj.) | 900.000 | Viðgera stuðulsumsóknir. Er ikki búgvið at fara úr ráðnum | 1. R |
| 24113 | Ymiskir studningar (Stuðulsj.) | 2.800.000 | Er ikki búgvið at fara úr ráðnum | 1. R |
| 24126 | LOA-grunnurin (Stuðulsj.) | 550.000 | Upphædd verður flutt til LOA-grunnin sambært sáttmála | 1. R |
| 24201 | Tónleikur, sangur og føroyskur dansur (Stuðulsj.) | 2.515.000 | | R |
| 24203 | Filmur (Stuðulsj.) | 2.000.000 | | R |
| 24204 | Mentanargrunnurin (Stuðulsj.) | 7.800.000 | | R |
| 24205 | Umsiting av Mentanargrunninum (Rakstrarj.) | 479.000 | | R |
| 24206 | Leiklist (Rakstrarj.) | 6.061.000 | | R |
| 24209 | Tjóðleikhús (Løguj.) | 4.510.000 | | R |
| 24210 | Norðurlandahúsið (Stuðulsj.) | 1.700.000 | | R |
| 24213 | Heiðursgávur til mentafólk (Stuðulsj.) | 500.000 | | R |
| 24303 | Søvn landsins (Rakstrarj.) | 29.803.000 | | R |
| 24306 | Søvn landsins (Stuðulsj.) | 7.603.000 | | R |

| | | | | |
|-------|--|---------------|--|---|
| 24315 | Hvalastøðin við Áir (Løgjuj.) | 1.000.000 | | R |
| 24318 | Krígssavn (Stuðulsj.) | 200.000 | | R |
| 24322 | Listasøvn (Rakstrarj.) | 2.234.000 | | R |
| 24323 | Kirkjubømúririn (Løgjuj.) | 1.300.000 | | R |
| 24403 | Kringvarp Føroya (Løgjuj.) | 0 | | R |
| 24406 | Kringvarp Føroya (Rakstrarj.) | -1.600.000 | | R |
| 24410 | Stuðul til framleiðslu av føroyskum loftmiðlatilfari (Stuðulsj.) | 585.000 | | R |
| 24413 | Miðlastuðul (Stuðulsj.) | 2.000.000 | | R |
| 24501 | Studningur til Kirkjugrunnin (Stuðulsj.) | 9.000.000 | | R |
| 24504 | Føroyskt kirkjumál (Stuðulsj.) | 250.000 | | R |
| 24606 | Ítróttasamband Føroya (Stuðulsj.) | 9.650.000 | | R |
| 24608 | Hugasamband Føroya (Stuðulsj.) | 1.050.000 | | R |
| 24613 | Ítróttarhøll á Sandoyinni (Løgjuj.) | 485.000 | | R |
| 38307 | Kringvarpssendistøðir (Rakstrarj.) | 5.270.000 | | R |
| | Tilsamans | 1.163.226.000 | | |